



Úřad práce ČR

Krajská pobočka Úřadu práce ČR ve Zlíně

Měsíční statistická zpráva

červenec 2023

Zprávu předkládá:

Ing. Vladimíra Lutonská

vedoucí Oddělení zaměstnanosti

<https://www.uradprace.cz/web/cz/statistiky-zlk>

Zlín 2023



Informace o nezaměstnanosti ve Zlínském kraji k 31. 7. 2023

V červenci vzrostl celkový počet uchazečů o zaměstnání na 10 545, počet hlášených volných pracovních míst vzrostl na 8 713 a podíl nezaměstnaných osob vzrostl na 2,7 %.

K 31. 7. 2023 evidoval Úřad práce ČR (ÚP ČR), Krajská pobočka ve Zlíně celkem 10 545 uchazečů o zaměstnání. Jejich počet byl o 596 vyšší než na konci předchozího měsíce, ve srovnání se stejným obdobím minulého roku je vyšší o 545 osob. Z tohoto počtu bylo 9 554 dosažitelných uchazečů o zaměstnání ve věku 15–64 let. Bylo to o 638 více než na konci předchozího měsíce. Ve srovnání se stejným obdobím minulého roku byl jejich počet vyšší o 573 osob.

V průběhu měsíce bylo nově zaevidováno 1 896 osob. Ve srovnání s minulým měsícem to bylo více o 474 osob a v porovnání se stejným obdobím předchozího roku více o 227 osob.

Z evidence během měsíce odešlo celkem 1 300 uchazečů (ukončená evidence, vyřazení uchazeči). Bylo to o 347 méně než v předchozím měsíci a o 114 osob více než ve stejném měsíci minulého roku. Do zaměstnání z nich ve sledovaném měsíci nastoupilo 742, tj. o 320 méně než v předchozím měsíci a o 41 více než ve stejném měsíci minulého roku, 260 uchazečů o zaměstnání bylo umístěno prostřednictvím úřadu práce, tj. o 162 méně než v předchozím měsíci a o 61 více než ve stejném období minulého roku, 374 uchazečů bylo vyřazeno bez umístění.

Meziměsíční pokles nebyl zaznamenán. Meziměsíční nárůst zaznamenaly okresy Zlín (10,6 %), Uherské Hradiště (6,7 %), Kroměříž (4,4 %) a Vsetín (2,5 %).

Ke konci měsíce bylo evidováno na ÚP ČR, Krajské pobočce ve Zlíně 5 765 žen. Jejich podíl na celkovém počtu uchazečů činil 54,7 %. V evidenci bylo 1 740 osob se zdravotním postižením, což představovalo 16,5 % z celkového počtu nezaměstnaných.

Ke konci tohoto měsíce bylo evidováno 445 absolventů škol všech stupňů vzdělání a mladistvých, jejich počet vzrostl ve srovnání s předchozím měsícem o 54 osob a ve srovnání se stejným měsícem minulého roku byl vyšší o 31 osob. Na celkové nezaměstnanosti se podíleli 4,2 %.

Podporu v nezaměstnanosti pobíralo 3 963 uchazečů o zaměstnání, tj. 37,6 % všech uchazečů vedených v evidenci.

Podíl nezaměstnaných osob, tj. počet dosažitelných uchazečů o zaměstnání ve věku 15-64 let k obyvatelstvu stejného věku k 31. 7. 2023 vzrostl na 2,7 %.

Podíl nezaměstnaných stejný nebo vyšší než republikový průměr nevykázal žádný okres. Podíl nezaměstnaných osob pod úrovní republiky byl zaznamenán v okresech Zlín (2,1 %), Uherské Hradiště (2,8 %), Kroměříž (2,8 %) a Vsetín (3,1 %).



Podíl nezaměstnaných žen vzrostl na 3,1 %, podíl nezaměstnaných mužů vzrostl na 2,3 %.

Kraj evidoval k 31. 7. 2023 celkem 8 713 volných pracovních míst. Jejich počet byl o 142 vyšší než v předchozím měsíci a o 3 066 nižší než ve stejném měsíci minulého roku. Na jedno volné pracovní místo připadalo v průměru 1,2 uchazeče, z toho nejvíce v okrese Kroměříž (2,0). Z celkového počtu nahlášených volných míst bylo 801 vhodných pro osoby se zdravotním postižením (OZP), na jedno volné pracovní místo připadalo 2,2 OZP. Volných pracovních míst pro absolventy a mladistvé bylo registrováno 2 596, na jedno volné místo připadalo 0,2 uchazeče této kategorie. Z celkového počtu volných pracovních míst bylo 3 589 míst bez příznaku „pro cizince“. Na dalších 5 124 pozic pak mohli zaměstnavatelé přijímat také pracovníky ze zahraničí.

V rámci aktivní politiky zaměstnanosti (APZ) bylo od počátku roku 2023 prostřednictvím příspěvků APZ podpořeno 1 278 osob, z toho bylo zařazeno 750 osob do rekvalifikačních kurzů.

Informace o vývoji nezaměstnanosti v ČR v elektronické formě jsou zveřejněny na internetové adrese <https://www.mpsv.cz/web/cz/mesicni> .



1. Základní charakteristika vývoje nezaměstnanosti a volných pracovních míst ve Zlínském kraji

Tabulka č. 1 - Vývoj nezaměstnanosti

ukazatel		Stav k		
		31. 7. 2022	30. 6. 2023	31. 7. 2023
evidovaní uchazeči o zaměstnání		10 000	9 949	10 545
- z toho	ženy	5 407	5 310	5 765
	absolventi a mladiství	414	391	445
	uchazeči se zdravotním postižením	1 827	1 739	1 740
uchazeči s nárokem na Pvn		3 976	3 569	3 963
podíl nezaměstnaných osob v %		2,50	2,48	2,66
volná pracovní místa		11 779	8 571	8 713
počet uchazečů na 1 volné pracovní místo		0,8	1,2	1,2

Tabulka č. 2 - Tok nezaměstnanosti

ukazatel	Počet uchazečů ve sledovaném měsíci		
	červenec 2022	červen 2023	červenec 2023
nově evidovaní uchazeči o zaměstnání	1 669	1 422	1 896
uchazeči s ukončenou evidencí a vyřazení	1 186	1 647	1 300
- z toho umístění celkem	701	1 062	742
- z toho umístění úřadem práce	199	422	260

Tabulka č. 3 – Nezaměstnanost v okresech Zlínského kraje k 31. 7. 2023

Okres	Počet nezaměstnaných		Volná pracovní místa	Počet uchazečů na 1 VPM	Podíl nezaměstnaných osob (%)
	celkem	z toho ženy			
Kroměříž	1 962	1 095	968	2,0	2,80
Uherské Hradiště	2 725	1 601	1 719	1,6	2,79
Vsetín	3 069	1 604	2 335	1,3	3,10
Zlín	2 789	1 465	3 691	0,8	2,14
Zlínský kraj	10 545	5 765	8 713	1,2	2,66
Česká republika	258 933	146 142	285 627	0,9	3,55



2. Vybrané nástroje aktivní politiky zaměstnanosti ve Zlínském kraji

Tabulka č. 4 – Osoby podpořené v rámci APZ a rekvalifikace uchazečů a zájemců o zaměstnání

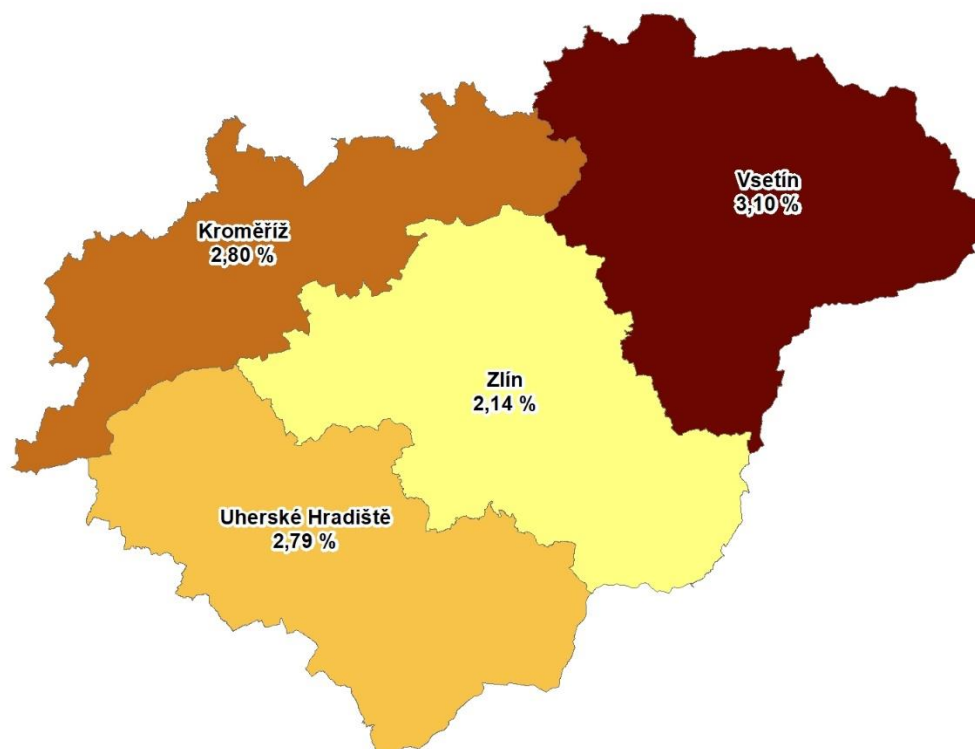
ukazatel (celkový počet)	Stav k		Celkem od počátku roku do	
	31.7.2022	31.7.2023	31.7.2022	31.7.2023
osoby podpořené v rámci APZ				
veřejně prospěšné práce (VPP)	104	32	106	39
veřejně prospěšné práce (VPP) - ESF ¹⁾	92	252	101	233
společensky účelná pracovní místa (SÚPM)	7	6	6	5
společensky účelná pracovní místa (SÚPM) - ESF ¹⁾	257	75	249	116
SÚPM – samostatně výdělečná činnost (SVČ)	42	71	22	37
SÚPM – samostatně výdělečná činnost (SVČ) - ESF ¹⁾	0	0	0	0
zřízení pracovního místa pro OZP (bez SVČ)	33	34	7	9
zřízení pracovního místa pro OZP – SVČ	1	1	1	0
vytvořená pracovní místa (NIP) ¹⁾	96	0	79	18
ostatní nástroje APZ	46	38	99	47
uchazeči a zájemci zařazení do rekvalifikací				
uchazeči a zájemci zařazení do rekvalifikací	0	0	0	1
uchazeči a zájemci zařazení do rekvalifikací – ESF ¹⁾	0	0	74	194
uchazeči a zájemci zařazení do rekvalifikací – NPO ²⁾	x	0	x	39
uchazeči a zájemci, kteří zahájili zvolenou rekvalifikaci	0	41	0	145
uchazeči a zájemci, kteří zahájili zvolenou rekvalifikaci – ESF ¹⁾	30	3	298	308
uchazeči a zájemci, kteří zahájili zvolenou rekvalifikaci – NPO ²⁾	x	17	x	63
NPO – Digitální vzdělávání (dle §106 ZoZ)				
Uchazeči a zájemci, kteří zahájili Digitální vzdělávání ²⁾	x	7	x	24
osoby podpořené v rámci APZ celkem	708	577	1 042	1 278

1) financováno převážně z Evropského sociálního fondu

2) financováno z Národního plánu obnovy

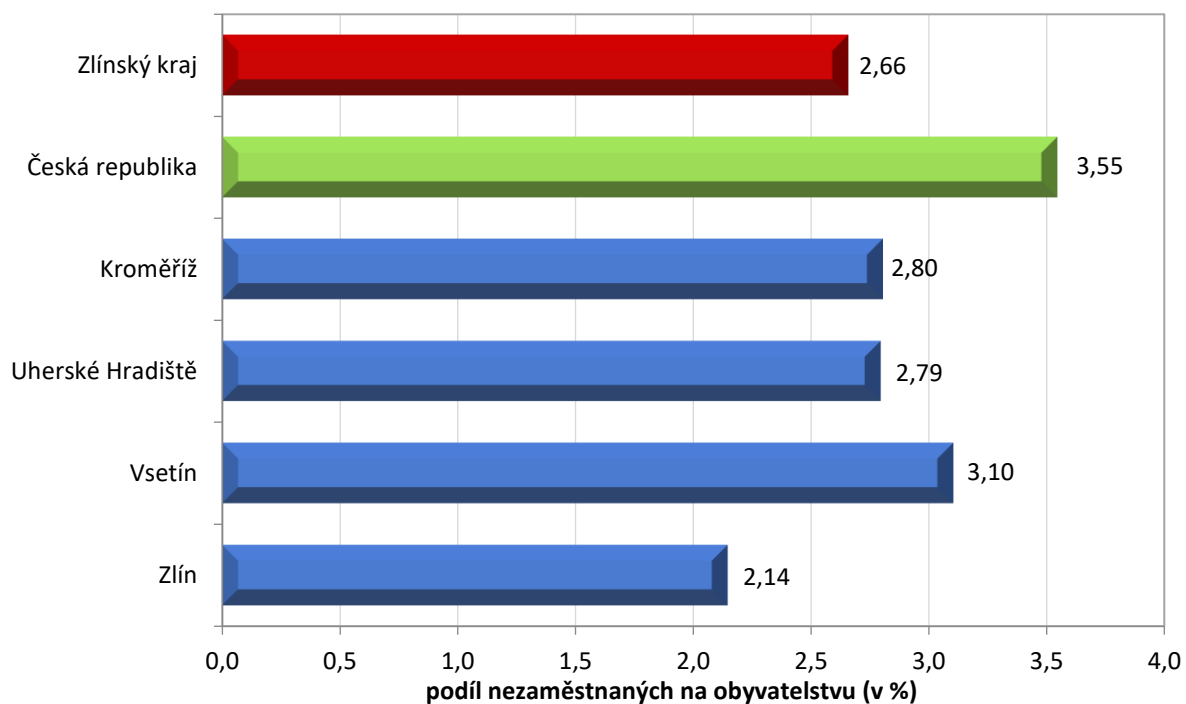
Podrobnější statistické údaje o nástrojích APZ naleznete na stránkách Integrovaného portálu MPSV, v měsíčních statistikách nezaměstnanosti.

3. MAPA – Podíl nezaměstnaných v okresech Zlínského kraje k 31. 7. 2023

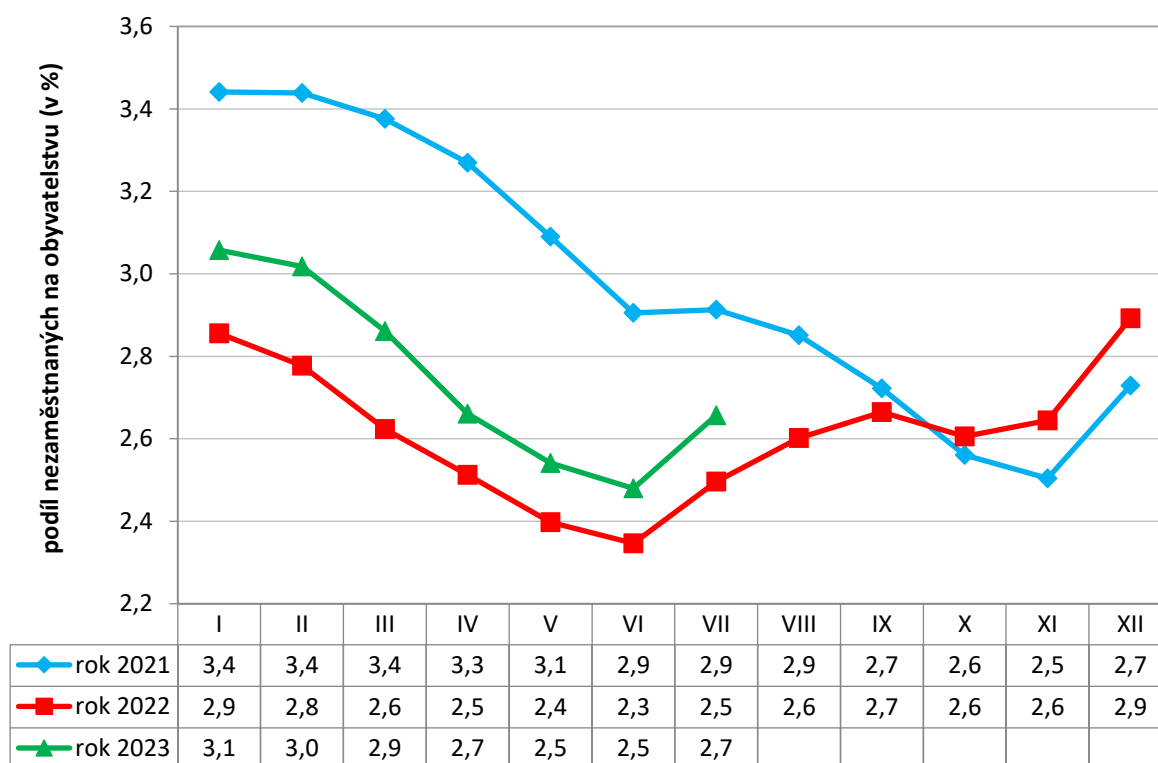


4. GRAFY

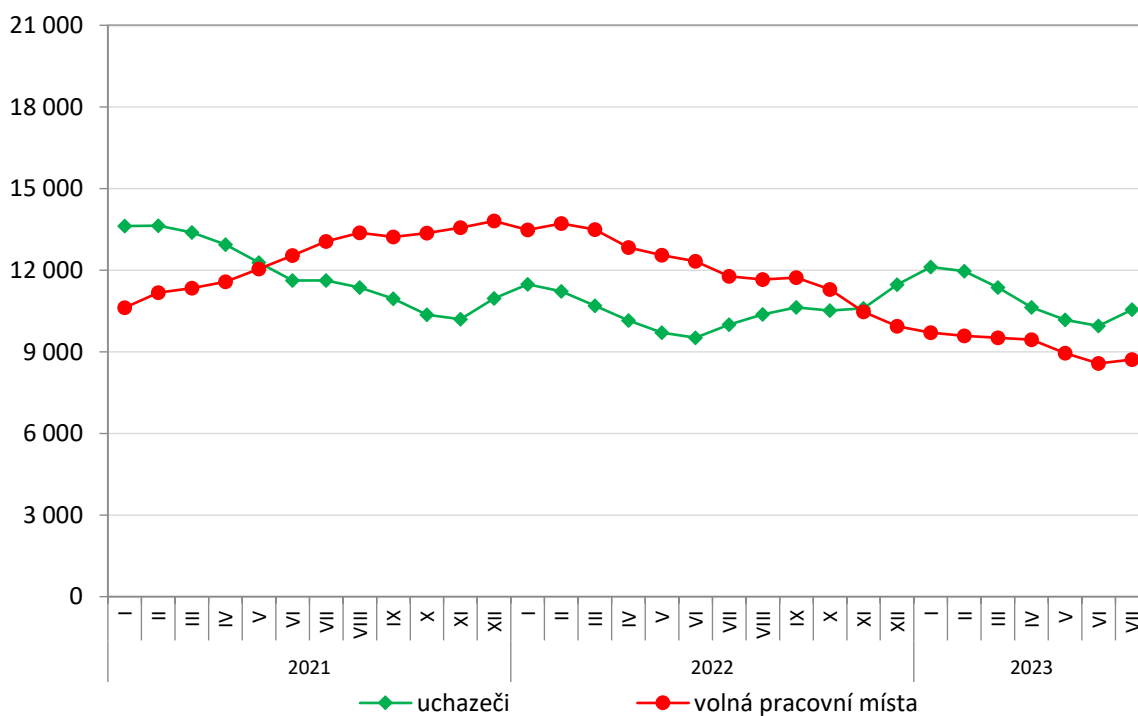
Graf č. 1 - Podíl nezaměstnaných osob v okresech Zlínského kraje a v ČR k 31. 7. 2023



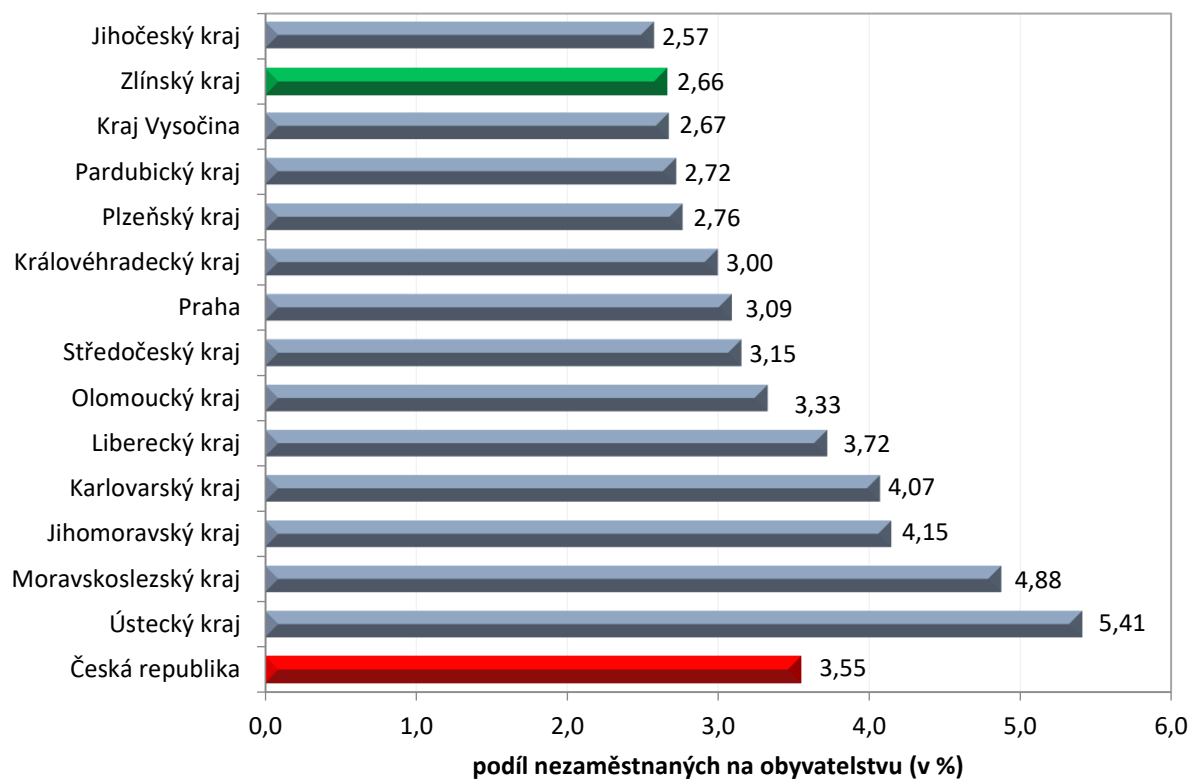
Graf č. 2 - Vývoj podílu nezaměstnaných ve Zlínském kraji v letech 2021–2023 v %



Graf č. 3 - Vývoj počtu uchazečů a volných míst ve Zlínském kraji v letech 2021–2023



Graf č. 4 - Podíl nezaměstnaných osob v jednotlivých krajích ČR k 31. 7. 2023 v %





5. Setřídění okresů k 31. 7. 2023

	podíl nezam. v %		meziměsíční přírůstek/ úbytek nezam. v %		počet uchazečů na 1 VPM	
1	Karviná	8,2	Zlín	10,6	Karviná	10,2
2	Most	7,1	Chrudim	9,5	Bruntál	5,1
3	Chomutov	6,4	Rvchnov nad Kněžnou	9,5	Most	4,4
4	Bruntál	5,9	Pelhřimov	9,4	Ústí nad Labem	3,6
5	Ústí nad Labem	5,8	Klatov	8,2	Děčín	3,4
6	Louny	5,8	Jihlava	7,5	Opava	3,2
7	Brno-město	5,3	Jindřichův Hradec	7,4	Louny	3,2
8	Ostrava-město	5,1	Prostějov	7,1	Jeseník	3,2
9	Děčín	4,9	Uherské Hradiště	6,7	Hodonín	3,1
10	Hodonín	4,9	Brno-venkov	6,5	Šokolov	3,1
11	Sokolov	4,7	Praha-východ	6,4	Žďár nad Sázavou	3,0
12	Znojmo	4,7	Benešov	6,4	Jablonec nad Nisou	2,9
13	Teplice	4,7	Tachov	6,4	Ostrava-město	2,7
14	Kladno	4,6	Tábor	6,3	Blansko	2,5
15	Mělník	4,5	Jičín	6,3	Litoměřice	2,5
16	Karlovy Varv	4,3	Praha-západ	6,2	Znojmo	2,3
17	Příbram	4,2	Ústí nad Orlicí	6,1	Šumperk	2,3
18	Nymburk	4,2	Havlíčkův Brod	6,1	Karlovy Varv	2,1
19	Jeseník	4,1	Blansko	5,9	Frýdek-Místek	2,1
20	Kolín	4,1	Plzeň-město	5,9	Strakonice	2,1
21	Jablonec nad Nisou	4,1	Domažlice	5,9	Kroměříž	2,0
22	Přerov	4,1	České Budějovice	5,9	Třebíč	1,9
23	Náchod	3,8	Svitav	5,8	Česká Lípa	1,8
24	Liberec	3,8	Strakonice	5,8	Trutnov	1,8
25	Šemily	3,8	Nový Jičín	5,7	Teplice	1,8
26	Český Krumlov	3,6	Břeclav	5,6	Chomutov	1,8
27	Šumperk	3,6	Šumperk	5,2	Břeclav	1,8
28	Beroun	3,5	Opava	5,2	Náchod	1,6
29	Litoměřice	3,5	Frýdek-Místek	5,2	Olomouc	1,6
30	Trutnov	3,5	Plzeň-jih	5,0	Uherské Hradiště	1,6
31	Rokycanv	3,4	Kolín	4,7	Jindřichův Hradec	1,5
32	Blansko	3,4	Litoměřice	4,6	Liberec	1,5
33	Frýdek-Místek	3,3	Pardubice	4,6	Kladno	1,4
34	Tachov	3,2	Beroun	4,5	Přerov	1,4
35	Cheb	3,2	Písek	4,5	Prostějov	1,4
36	Kutná Hora	3,2	Semily	4,4	Vsetín	1,3
37	Česká Lípa	3,1	Třebíč	4,4	Nový Jičín	1,3
38	Olomouc	3,1	Kroměříž	4,4	Semily	1,3
39	Vsetín	3,1	Česká Lípa	4,3	Havlíčkův Brod	1,2
40	Praha	3,1	Rakovník	4,3	Příbram	1,1
41	Hradec Králové	3,1	Příbram	4,2	Brno-město	1,1
42	Třebíč	3,1	Mělník	4,1	Vyškov	1,0
43	Břeclav	3,1	Hradec Králové	4,1	Kutná Hora	1,0
44	Brno-venkov	3,0	Vyškov	4,1	Rokycanv	1,0
45	Nový Jičín	3,0	Olomouc	4,1	Nymburk	1,0
46	Tábor	2,9	Trutnov	4,0	Brno-venkov	0,9
47	Pardubice	2,9	Praha	3,7	České Budějovice	0,9
48	Žďár nad Sázavou	2,9	Žďár nad Sázavou	3,6	Rakovník	0,9
49	Rakovník	2,9	Rokycanv	3,4	Svitav	0,9
50	Plzeň-město	2,9	Brno-město	3,2	Chrudim	0,8
51	Opava	2,9	Most	3,2	Jihlava	0,8
52	Svitav	2,9	Sokolov	2,9	Zlín	0,8
53	Plzeň-sever	2,8	Cheb	2,5	Tábor	0,8
54	Kroměříž	2,8	Nymburk	2,5	Plzeň-sever	0,8
55	Uherské Hradiště	2,8	Vsetín	2,5	Písek	0,7
56	Jihlava	2,8	Mladá Boleslav	2,5	Klatov	0,7
57	Domažlice	2,7	Český Krumlov	2,5	Jičín	0,7
58	Klatov	2,7	Kutná Hora	2,3	Kolín	0,7
59	Chrudim	2,6	Jablonec nad Nisou	2,2	Hradec Králové	0,7
60	Strakonice	2,6	Plzeň-sever	2,2	Ústí nad Orlicí	0,6
61	Vyškov	2,5	Přerov	2,2	Prachatice	0,6
62	Havlíčkův Brod	2,5	Louny	2,2	Rvchnov nad Kněžnou	0,6
63	Ústí nad Orlicí	2,5	Kladno	2,1	Cheb	0,5
64	Mladá Boleslav	2,5	Chomutov	2,1	Mělník	0,5
65	České Budějovice	2,5	Náchod	1,9	Pardubice	0,5
66	Písek	2,4	Hodonín	1,9	Plzeň-město	0,5
67	Prachatice	2,3	Ostrava-město	1,8	Domažlice	0,5
68	Prostějov	2,3	Bruntál	1,7	Beroun	0,5
69	Zlín	2,1	Liberec	1,7	Český Krumlov	0,5
70	Rvchnov nad Kněžnou	2,0	Jeseník	1,6	Benešov	0,4
71	Jičín	2,0	Karlovy Varv	1,5	Plzeň-jih	0,4
72	Jindřichův Hradec	1,9	Teplice	1,3	Tachov	0,4
73	Benešov	1,9	Znojmo	1,2	Pelhřimov	0,4
74	Plzeň-jih	1,8	Karviná	1,2	Praha	0,3
75	Praha-západ	1,7	Ústí nad Labem	0,9	Praha-východ	0,3
76	Pelhřimov	1,7	Děčín	0,7	Praha-západ	0,3
77	Praha-východ	1,6	Prachatice	-0,2	Mladá Boleslav	0,2
	Celkem ČR	3,5		3,7	Celkem ČR	0,9