



# Úřad práce ČR

Krajská pobočka Úřadu práce ČR ve Zlíně

**Měsíční statistická zpráva**

**duben 2023**

Zprávu předkládá:

**Ing. Vladimíra Lutonská**

vedoucí Oddělení zaměstnanosti

<https://www.uradprace.cz/web/cz/statistiky-zlk>

**Zlín 2023**



## Informace o nezaměstnanosti ve Zlínském kraji k 30. 4. 2023

*V dubnu klesl celkový počet uchazečů o zaměstnání na 10 633, počet hlášených volných pracovních míst klesl na 9 449 a podíl nezaměstnaných osob klesl na 2,7 %.*

K 30. 4. 2023 evidoval Úřad práce ČR (ÚP ČR), Krajská pobočka ve Zlíně celkem 10 633 uchazečů o zaměstnání. Jejich počet byl o 733 nižší než na konci předchozího měsíce, ve srovnání se stejným obdobím minulého roku je vyšší o 487 osob. Z tohoto počtu bylo 9 568 dosažitelných uchazečů o zaměstnání ve věku 15–64 let. Bylo to o 719 méně než na konci předchozího měsíce. Ve srovnání se stejným obdobím minulého roku byl jejich počet vyšší o 500 osob.

V průběhu měsíce bylo nově zaevidováno 1 503 osob. Ve srovnání s minulým měsícem to bylo méně o 76 osob a v porovnání se stejným obdobím předchozího roku více o 8 osob.

Z evidence během měsíce odešlo celkem 2 236 uchazečů (ukončená evidence, vyřazení uchazeči). Bylo to o 65 více než v předchozím měsíci a o 201 osob více než ve stejném měsíci minulého roku. Do zaměstnání z nich ve sledovaném měsíci nastoupilo 1 673, tj. o 120 více než v předchozím měsíci a o 207 více než ve stejném měsíci minulého roku, 615 uchazečů o zaměstnání bylo umístěno prostřednictvím úřadu práce, tj. o 206 více než v předchozím měsíci a o 294 více než ve stejném období minulého roku, 388 uchazečů bylo vyřazeno bez umístění.

Meziměsíční nárůst nebyl zaznamenán. Meziměsíční pokles zaznamenaly okresy Vsetín (7,2 %), Zlín (7,1 %), Kroměříž (6,9 %) a Uherské Hradiště (4,7 %).

Ke konci měsíce bylo evidováno na ÚP ČR, Krajské pobočce ve Zlíně 5 544 žen. Jejich podíl na celkovém počtu uchazečů činil 52,1 %. V evidenci bylo 1 798 osob se zdravotním postižením, což představovalo 16,9 % z celkového počtu nezaměstnaných.

Ke konci tohoto měsíce bylo evidováno 510 absolventů škol všech stupňů vzdělání a mladistvých, jejich počet klesl ve srovnání s předchozím měsícem o 26 osob a ve srovnání se stejným měsícem minulého roku byl vyšší o 53 osob. Na celkové nezaměstnanosti se podíleli 4,8 %.

Podporu v nezaměstnanosti pobíralo 3 832 uchazečů o zaměstnání, tj. 36,0 % všech uchazečů vedených v evidenci.

Podíl nezaměstnaných osob, tj. počet dosažitelných uchazečů o zaměstnání ve věku 15-64 let k obyvatelstvu stejného věku k 30. 4. 2023 klesl na 2,7 %.

Podíl nezaměstnaných stejný nebo vyšší než republikový průměr nevykázal žádný okres. Podíl nezaměstnaných osob pod úroveň republiky byl zaznamenán v okresech Zlín (2,0 %), Kroměříž (2,8 %), Uherské Hradiště (2,9 %) a Vsetín (3,3 %).



Podíl nezaměstnaných žen klesl na 2,9 %, podíl nezaměstnaných mužů klesl na 2,4 %.

Kraj evidoval k 30. 4. 2023 celkem 9 449 volných pracovních míst. Jejich počet byl o 64 nižší než v předchozím měsíci a o 3 388 nižší než ve stejném měsíci minulého roku. Na jedno volné pracovní místo připadalo v průměru 1,1 uchazeče, z toho nejvíce v okrese Kroměříž (2,0). Z celkového počtu nahlášených volných míst bylo 790 vhodných pro osoby se zdravotním postižením (OZP), na jedno volné pracovní místo připadalo 2,3 OZP. Volných pracovních míst pro absolventy a mladistvé bylo registrováno 2 851, na jedno volné místo připadalo 0,2 uchazeče této kategorie. Z celkového počtu volných pracovních míst bylo 3 517 míst bez příznaku „pro cizince“. Na dalších 5 932 pozic pak mohli zaměstnavatelé přijímat také pracovníky ze zahraničí.

V rámci aktivní politiky zaměstnanosti (APZ) bylo od počátku roku 2023 prostřednictvím příspěvků APZ podpořeno 767 osob, z toho bylo zařazeno 512 osob do rekvalifikačních kurzů.

Informace o vývoji nezaměstnanosti v ČR v elektronické formě jsou zveřejněny na internetové adrese <https://www.mpsv.cz/web/cz/mesicni> .



## 1. Základní charakteristika vývoje nezaměstnanosti a volných pracovních míst ve Zlínském kraji

Tabulka č. 1 - Vývoj nezaměstnanosti

ukazatel		Stav k		
		30. 4. 2022	31. 3. 2023	30. 4. 2023
evidovaní uchazeči o zaměstnání		10 146	11 366	<b>10 633</b>
- z toho	ženy	5 083	5 741	<b>5 544</b>
	absolventi a mladiství	457	536	<b>510</b>
	uchazeči se zdravotním postižením	1 859	1 843	<b>1 798</b>
uchazeči s nárokem na Pvn		3 870	4 390	<b>3 832</b>
podíl nezaměstnaných osob v %		2,51	2,86	<b>2,66</b>
volná pracovní místa		12 837	9 513	<b>9 449</b>
počet uchazečů na 1 volné pracovní místo		0,8	1,2	<b>1,1</b>

Tabulka č. 2 - Tok nezaměstnanosti

ukazatel	Počet uchazečů ve sledovaném měsíci		
	duben 2022	březen 2023	duben 2023
nově evidovaní uchazeči o zaměstnání	1 495	1 579	<b>1 503</b>
uchazeči s ukončenou evidencí a vyřazení	2 035	2 171	<b>2 236</b>
- z toho umístění celkem	1 466	1 553	<b>1 673</b>
- z toho umístění úřadem práce	321	409	<b>615</b>

Tabulka č. 3 – Nezaměstnanost v okresech Zlínského kraje k 30. 4. 2023

Okres	Počet nezaměstnaných		Volná pracovní místa	Počet uchazečů na 1 VPM	Podíl nezaměstnaných osob (%)
	celkem	z toho ženy			
Kroměříž	1 963	1 066	1 001	2,0	2,77
Uherské Hradiště	2 829	1 580	1 753	1,6	2,89
Vsetín	3 247	1 542	2 680	1,2	3,29
Zlín	2 594	1 356	4 015	0,6	1,97
<b>Zlínský kraj</b>	<b>10 633</b>	<b>5 544</b>	<b>9 449</b>	<b>1,1</b>	<b>2,66</b>
Česká republika	261 683	143 064	284 530	0,9	3,57



## 2. Vybrané nástroje aktivní politiky zaměstnanosti ve Zlínském kraji

Tabulka č. 4 – Osoby podpořené v rámci APZ a rekvalifikace uchazečů a zájemců o zaměstnání

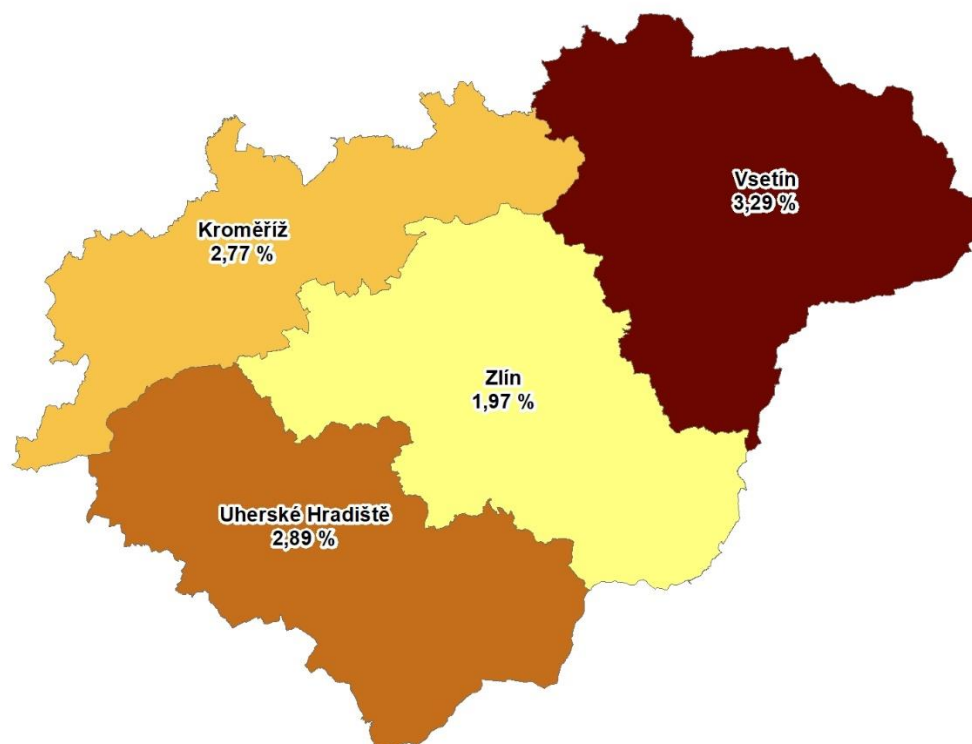
ukazatel (celkový počet)	Stav k		Celkem od počátku roku do	
	30.4.2022	30.4.2023	30.4.2022	30.4.2023
<b>osoby podpořené v rámci APZ</b>				
veřejně prospěšné práce (VPP)	6	10	7	10
veřejně prospěšné práce (VPP) - ESF <sup>1)</sup>	44	150	32	102
společensky účelná pracovní místa (SÚPM)	3	3	2	2
společensky účelná pracovní místa (SÚPM) - ESF <sup>1)</sup>	406	280	142	71
SÚPM – samostatně výdělečná činnost (SVČ)	36	62	9	21
SÚPM – samostatně výdělečná činnost (SVČ) - ESF <sup>1)</sup>	0	0	0	0
zřízení pracovního místa pro OZP (bez SVČ)	32	33	1	5
zřízení pracovního místa pro OZP – SVČ	1	1	1	0
vytvořená pracovní místa (NIP) <sup>1)</sup>	99	42	52	18
ostatní nástroje APZ	61	37	37	26
<b>uchazeči a zájemci zařazení do rekvalifikací</b>				
uchazeči a zájemci zařazení do rekvalifikací – ESF <sup>1)</sup>	0	0	0	1
uchazeči a zájemci zařazení do rekvalifikací – ESF <sup>1)</sup>	0	43	22	146
uchazeči a zájemci zařazení do rekvalifikací – NPO <sup>2)</sup>	x	6	x	29
uchazeči a zájemci, kteří zahájili zvolenou rekvalifikaci	0	29	0	57
uchazeči a zájemci, kteří zahájili zvolenou rekvalifikaci – ESF <sup>1)</sup>	79	117	197	247
uchazeči a zájemci, kteří zahájili zvolenou rekvalifikaci – NPO <sup>2)</sup>	x	23	x	32
<b>NPO – Digitální vzdělávání (dle §106 ZoZ)</b>				
Uchazeči a zájemci, kteří zahájili Digitální vzdělávání <sup>2)</sup>	x	0	x	0
<b>osoby podpořené v rámci APZ celkem</b>	<b>767</b>	<b>836</b>	<b>502</b>	<b>767</b>

1) financováno převážně z Evropského sociálního fondu

2) financováno z Národního plánu obnovy

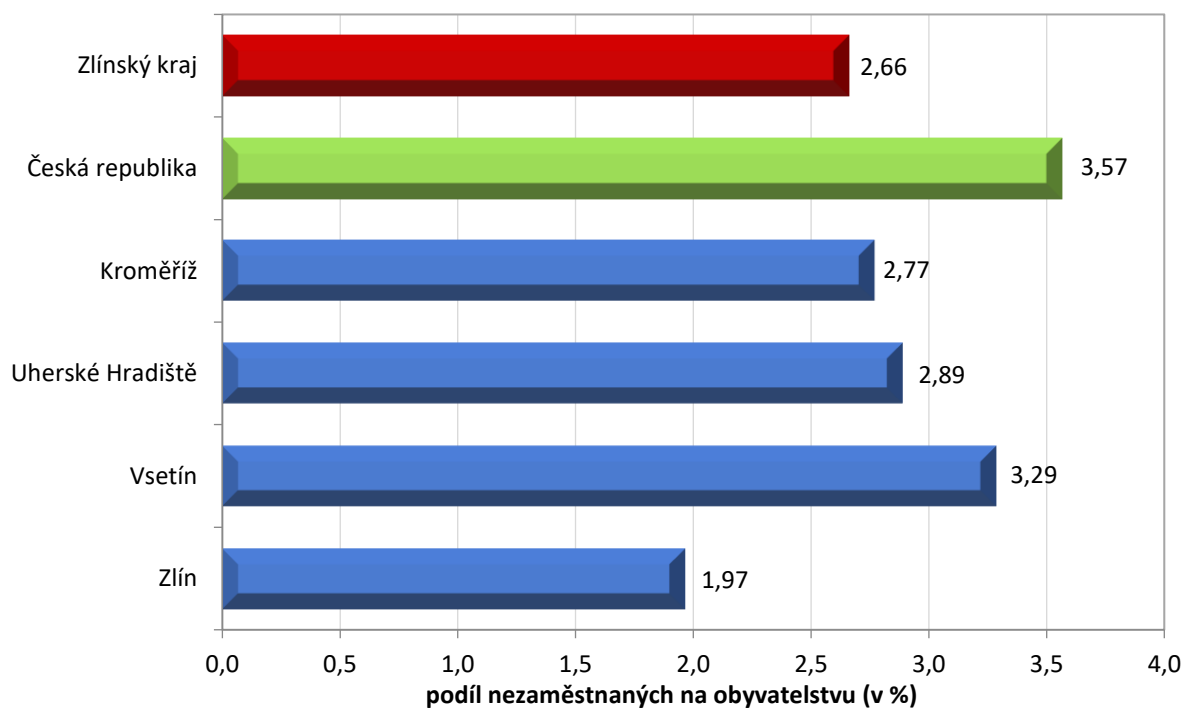
Podrobnější statistické údaje o nástrojích APZ naleznete na stránkách Integrovaného portálu MPSV, v měsíčních statistikách nezaměstnanosti.

### 3. MAPA – Podíl nezaměstnaných v okresech Zlínského kraje k 30. 4. 2023

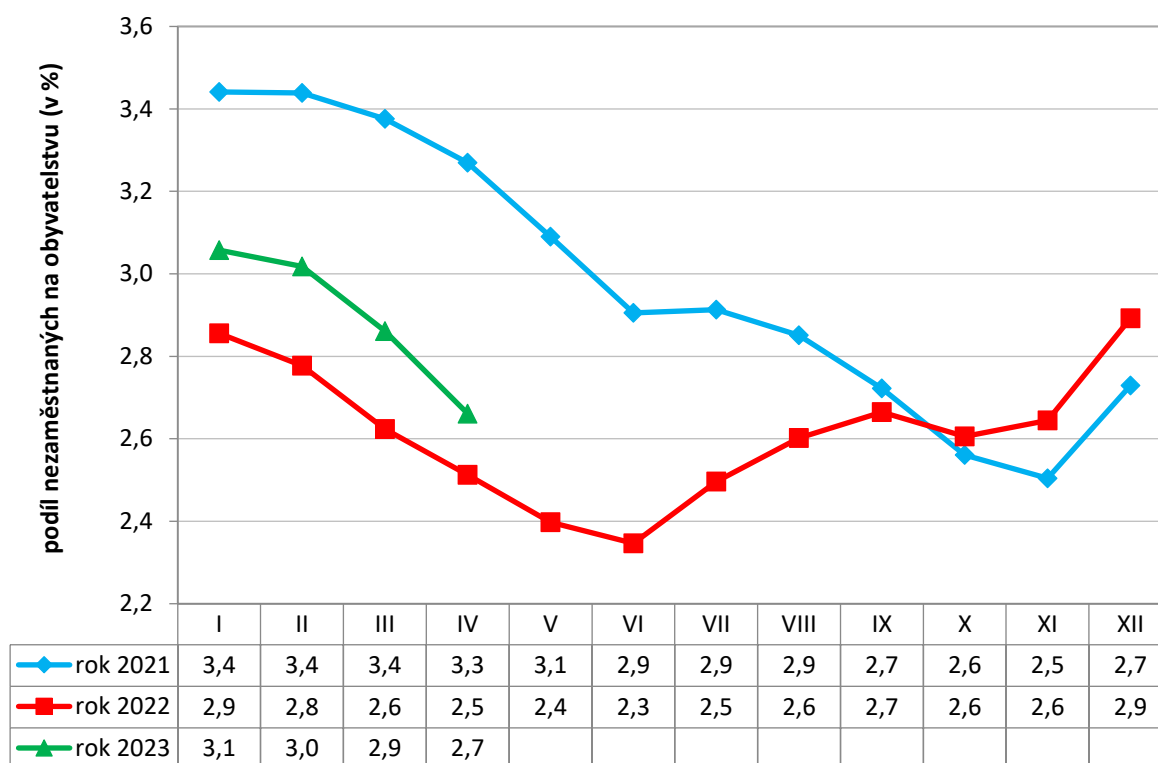


### 4. GRAFY

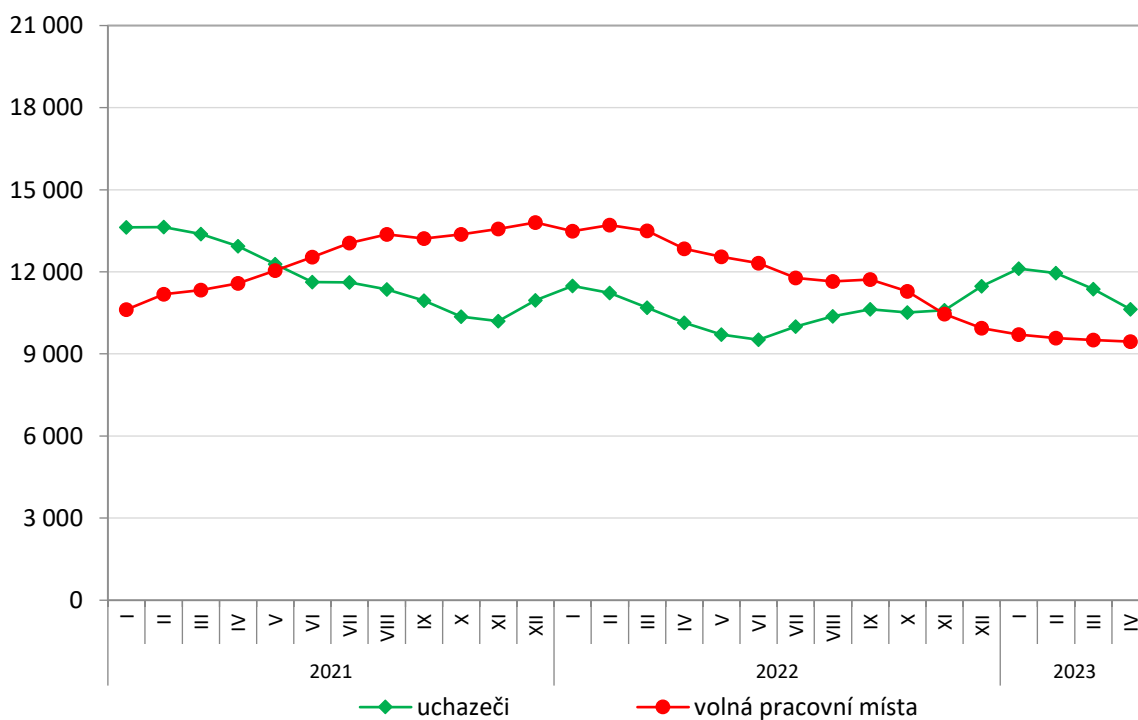
Graf č. 1 - Podíl nezaměstnaných osob v okresech Zlínského kraje a v ČR k 30. 4. 2023



Graf č. 2 - Vývoj podílu nezaměstnaných ve Zlínském kraji v letech 2021–2023 v %

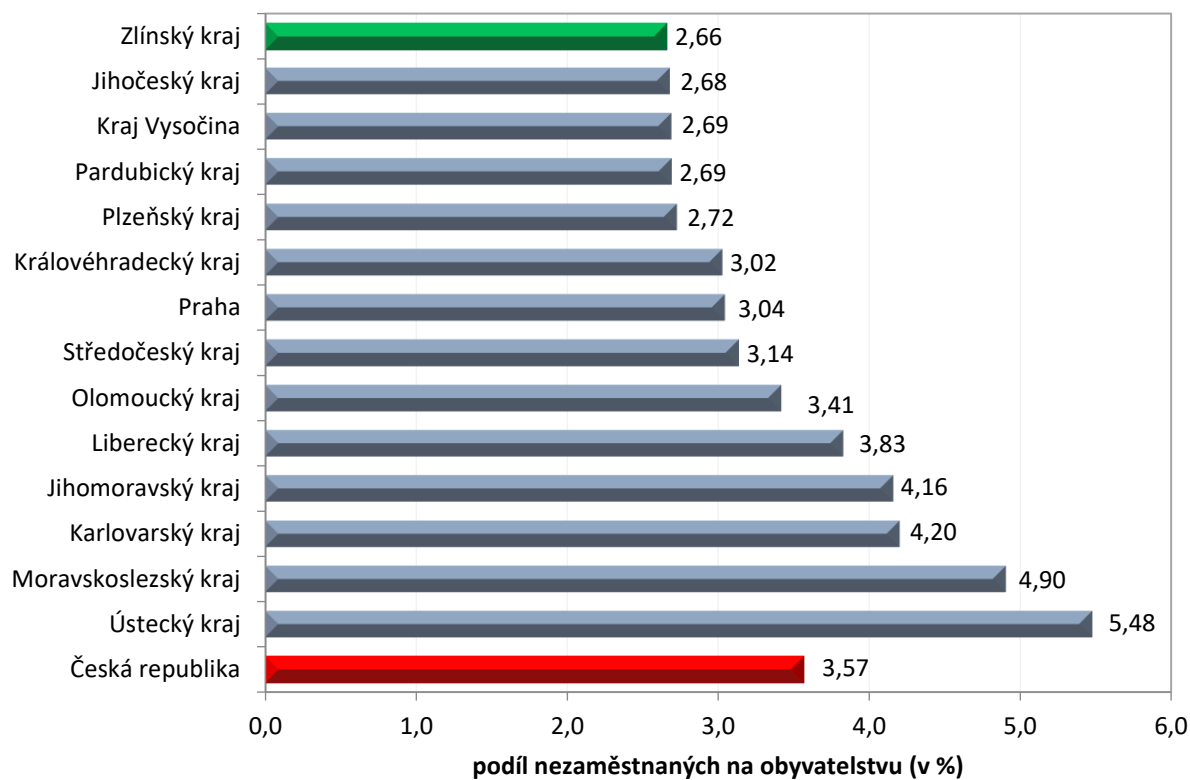


Graf č. 3 - Vývoj počtu uchazečů a volných míst ve Zlínském kraji v letech 2021–2023





Graf č. 4 - Podíl nezaměstnaných osob v jednotlivých krajích ČR k 30. 4. 2023 v %







## 5. Setřídění okresů k 30. 4. 2023

	podíl nezam. v %		meziměsíční přírůstek/ úbytek nezam. v %		počet uchazečů na 1 VPM	
1	Karviná	8,3	Praha-západ	-0,3	Karviná	10,8
2	Most	7,0	Chomutov	-0,5	Bruntál	5,4
3	Chomutov	6,4	Brno-město	-0,8	Most	4,8
4	Bruntál	6,2	Ostrava-město	-0,8	Ústí nad Labem	3,5
5	Ústí nad Labem	5,8	Praha	-0,8	Opava	3,5
6	Louny	5,7	Karviná	-0,9	Děčín	3,3
7	Znojmo	5,2	Jablonec nad Nisou	-0,9	Jeseník	3,2
8	Děčín	5,2	Praha-východ	-1,2	Žďár nad Sázavou	3,2
9	Brno-město	5,2	Most	-1,6	Sokolov	3,1
10	Ostrava-město	5,2	Ústí nad Labem	-1,7	Louny	3,0
11	Hodonín	5,2	Teplice	-1,8	Jablonec nad Nisou	2,8
12	Sokolov	4,9	Karlovy Vary	-2,2	Hodonín	2,8
13	Jeseník	4,8	Kladno	-2,2	Ostrava-město	2,7
14	Teplice	4,8	Mladá Boleslav	-2,3	Znojmo	2,5
15	Kladno	4,5	Brno-venkov	-2,4	Přerov	2,4
16	Mělník	4,5	Liberec	-2,5	Strakonice	2,4
17	Karlovy Vary	4,5	Plzeň-město	-2,6	Litoměřice	2,3
18	Příbram	4,3	Sokolov	-2,7	Blansko	2,2
19	Přerov	4,2	Hradec Králové	-2,7	Frýdek-Místek	2,1
20	Jablonec nad Nisou	4,2	Beroun	-3,0	Šumperk	2,1
21	Nymburk	4,2	Vyškov	-3,0	Česká Lípa	2,0
22	Náchod	4,1	Nymburk	-3,2	Teplice	2,0
23	Kolín	4,0	Ústí nad Orlicí	-3,2	Karlovy Vary	2,0
24	Semilv	4,0	Blansko	-3,2	Kroměříž	2,0
25	Liberec	4,0	Cheb	-3,5	Břeclav	2,0
26	Český Krumlov	4,0	Přerov	-3,6	Třebíč	1,9
27	Litoměřice	3,6	České Budějovice	-3,7	Náchod	1,7
28	Šumperk	3,6	Pardubice	-3,7	Trutnov	1,7
29	Trutnov	3,5	Mělník	-3,7	Chomutov	1,6
30	Beroun	3,5	Plzeň-sever	-4,1	Olomouc	1,6
31	Rokycanv	3,4	Olomouc	-4,5	Uherské Hradiště	1,6
32	Vsetín	3,3	Trutnov	-4,6	Jindřichův Hradec	1,5
33	Blansko	3,3	Uherské Hradiště	-4,7	Kladno	1,4
34	Kutná Hora	3,2	Plzeň-iih	-4,7	Liberec	1,4
35	Cheb	3,2	Tábor	-4,7	Prostějov	1,3
36	Frýdek-Místek	3,2	Rakovník	-5,0	Semilv	1,3
37	Česká Lípa	3,2	Příbram	-5,0	Nový Jičín	1,3
38	Třebíč	3,1	Kolín	-5,1	Vsetín	1,2
39	Břeclav	3,1	Rokycanv	-5,5	Příbram	1,2
40	Olomouc	3,1	Tachov	-5,6	Brno-město	1,2
41	Tachov	3,1	Náchod	-5,8	Havlíčkův Brod	1,2
42	Praha	3,0	Frýdek-Místek	-5,8	Nymburk	1,0
43	Hradec Králové	3,0	Domažlice	-5,8	Vyškov	1,0
44	Tábor	3,0	Česká Lípa	-5,9	Rokycanv	0,9
45	Rakovník	3,0	Semilv	-5,9	Rakovník	0,9
46	Svitav	2,9	Prostějov	-5,9	Kutná Hora	0,9
47	Nový Jičín	2,9	Děčín	-6,0	Plzeň-sever	0,9
48	Žďár nad Sázavou	2,9	Hodonín	-6,1	České Budějovice	0,8
49	Plzeň-sever	2,9	Louny	-6,1	Svitav	0,8
50	Uherské Hradiště	2,9	Opava	-6,6	Chrudim	0,8
51	Opava	2,9	Havlíčkův Brod	-6,9	Brno-venkov	0,8
52	Pardubice	2,9	Kroměříž	-6,9	Písek	0,8
53	Brno-venkov	2,9	Rychnov nad Kněžnou	-6,9	Tábor	0,7
54	Kroměříž	2,8	Nový Jičín	-7,0	Jihlava	0,7
55	Plzeň-město	2,8	Zlín	-7,1	Hradec Králové	0,7
56	Jihlava	2,7	Vsetín	-7,2	Jičín	0,7
57	Klatovv	2,6	Šumperk	-7,8	Klatovv	0,7
58	Prachatice	2,6	Bruntál	-8,1	Kolín	0,7
59	Havlíčkův Brod	2,6	Kutná Hora	-8,2	Zlín	0,6
60	Strakonice	2,6	Litoměřice	-8,2	Ústí nad Orlicí	0,6
61	Chrudim	2,6	Jičín	-8,4	Prachatice	0,6
62	Domažlice	2,6	Bešeňov	-8,4	Cheb	0,6
63	České Budějovice	2,5	Žďár nad Sázavou	-8,5	Mělník	0,5
64	Mladá Boleslav	2,5	Český Krumlov	-8,9	Rychnov nad Kněžnou	0,5
65	Vyškov	2,5	Jihlava	-9,7	Plzeň-město	0,5
66	Písek	2,4	Pelhřimov	-9,8	Pardubice	0,5
67	Prostějov	2,4	Prachatice	-9,8	Český Krumlov	0,5
68	Ústí nad Orlicí	2,4	Strakonice	-10,5	Domažlice	0,5
69	Jindřichův Hradec	2,1	Písek	-11,4	Beroun	0,5
70	Jičín	2,0	Klatovv	-11,5	Plzeň-iih	0,5
71	Zlín	2,0	Třebíč	-11,7	Bešeňov	0,5
72	Plzeň-iih	1,9	Znojmo	-11,7	Tachov	0,4
73	Bešeňov	1,9	Svitav	-12,5	Pelhřimov	0,4
74	Rychnov nad Kněžnou	1,9	Jeseník	-12,6	Praha	0,4
75	Praha-západ	1,7	Chrudim	-13,4	Praha-západ	0,3
76	Pelhřimov	1,6	Břeclav	-13,5	Mladá Boleslav	0,3
77	Praha-východ	1,5	Jindřichův Hradec	-19,4	Praha-východ	0,2
	Celkem ČR	3,6		-4,3	Celkem ČR	0,9