



Úřad práce ČR

Krajská pobočka Úřadu práce ČR ve Zlíně

Měsíční statistická zpráva

leden 2023

Zprávu předkládá:

Ing. Vladimíra Lutonská

vedoucí Oddělení zaměstnanosti

<https://www.uradprace.cz/web/cz/statistiky-zlk>

Zlín 2023



Informace o nezaměstnanosti ve Zlínském kraji k 31. 1. 2023

V lednu vzrostl celkový počet uchazečů o zaměstnání na 12 112, počet hlášených volných pracovních míst klesl na 9 708 a podíl nezaměstnaných osob vzrostl na 3,1 %.

K 31. 1. 2023 evidoval Úřad práce ČR (ÚP ČR), Krajská pobočka ve Zlíně celkem 12 112 uchazečů o zaměstnání. Jejich počet byl o 642 vyšší než na konci předchozího měsíce, ve srovnání se stejným obdobím minulého roku je vyšší o 632 osob. Z tohoto počtu bylo 10 994 dosažitelných uchazečů o zaměstnání ve věku 15–64 let. Bylo to o 595 více než na konci předchozího měsíce. Ve srovnání se stejným obdobím minulého roku byl jejich počet vyšší o 551 osob.

V průběhu měsíce bylo nově zaevidováno 2 428 osob. Ve srovnání s minulým měsícem to bylo více o 379 osob a v porovnání se stejným obdobím předchozího roku více o 135 osob.

Z evidence během měsíce odešlo celkem 1 786 uchazečů (ukončená evidence, vyřazení uchazeči). Bylo to o 606 více než v předchozím měsíci a o 16 osob více než ve stejném měsíci minulého roku. Do zaměstnání z nich ve sledovaném měsíci nastoupilo 1 192 tj. o 568 více než v předchozím měsíci a o 75 méně než ve stejném měsíci minulého roku, 248 uchazečů o zaměstnání bylo umístěno prostřednictvím úřadu práce, tj. o 104 více než v předchozím měsíci a o 23 méně než ve stejném období minulého roku, 441 uchazečů bylo vyřazeno bez umístění.

Meziměsíční pokles nebyl zaznamenán. Meziměsíční nárůst zaznamenaly okresy Zlín (6,9 %), Kroměříž (6,6 %), Vsetín (5,2 %) a Uherské Hradiště (4,2 %).

Ke konci měsíce bylo evidováno na ÚP ČR, Krajské pobočce ve Zlíně 5 994 žen. Jejich podíl na celkovém počtu uchazečů činil 49,5 %. V evidenci bylo 1 867 osob se zdravotním postižením, což představovalo 15,4 % z celkového počtu nezaměstnaných.

Ke konci tohoto měsíce bylo evidováno 573 absolventů škol všech stupňů vzdělání a mladistvých, jejich počet klesl ve srovnání s předchozím měsícem o 28 osob a ve srovnání se stejným měsícem minulého roku byl vyšší o 82 osob. Na celkové nezaměstnanosti se podíleli 4,7 %.

Podporu v nezaměstnanosti pobíralo 5 031 uchazečů o zaměstnání, tj. 41,5 % všech uchazečů vedených v evidenci.

Podíl nezaměstnaných osob, tj. počet dosažitelných uchazečů o zaměstnání ve věku 15-64 let k obyvatelstvu stejného věku k 31. 1. 2023 vzrostl na 3,1 %.

Podíl nezaměstnaných stejný nebo vyšší než republikový průměr nevykázal žádný okres. Podíl nezaměstnaných osob pod úrovní republiky byl zaznamenán v okresech Zlín (2,3 %), Uherské Hradiště (3,2 %), Kroměříž (3,3 %) a Vsetín (3,7 %).



Podíl nezaměstnaných žen zůstal na hodnotě 3,1 %, podíl nezaměstnaných mužů vzrostl na 3,0 %. Kraj evidoval k 31. 1. 2023 celkem 9 708 volných pracovních míst. Jejich počet byl o 233 nižší než v předchozím měsíci a o 3 776 nižší než ve stejném měsíci minulého roku. Na jedno volné pracovní místo připadalo v průměru 1,2 uchazeče, z toho nejvíce v okrese Kroměříž (2,2). Z celkového počtu nahlášených volných míst bylo 860 vhodných pro osoby se zdravotním postižením (OZP), na jedno volné pracovní místo připadalo 2,2 OZP. Volných pracovních míst pro absolventy a mladistvé bylo registrováno 2 870, na jedno volné místo připadalo 0,2 uchazeče této kategorie. Z celkového počtu volných pracovních míst bylo 3 562 míst bez příznaku „pro cizince“. Na dalších 6 146 pozic pak mohli zaměstnavatelé přijímat také pracovníky ze zahraničí.

V rámci aktivní politiky zaměstnanosti (APZ) bylo od počátku roku 2023 prostřednictvím příspěvků APZ podpořeno 126 osob, z toho bylo zařazeno 95 osob do rekvalifikačních kurzů.

Informace o vývoji nezaměstnanosti v ČR v elektronické formě jsou zveřejněny na internetové adrese <https://www.mpsv.cz/web/cz/mesicni> .



1. Základní charakteristika vývoje nezaměstnanosti a volných pracovních míst ve Zlínském kraji

Tabulka č. 1 - Vývoj nezaměstnanosti

ukazatel		Stav k		
		31. 1. 2022	31. 12. 2022	31. 1. 2023
evidovaní uchazeči o zaměstnání		11 480	11 470	12 112
- z toho	ženy	5 558	5 813	5 994
	absolventi a mladiství	491	601	573
	uchazeči se zdravotním postižením	1 976	1 830	1 867
uchazeči s nárokem na Pvn		4 742	4 495	5 031
podíl nezaměstnaných osob v %		2,86	2,89	3,06
volná pracovní místa		13 484	9 941	9 708
počet uchazečů na 1 volné pracovní místo		0,9	1,2	1,2

Tabulka č. 2 - Tok nezaměstnanosti

ukazatel	Počet uchazečů ve sledovaném měsíci		
	leden 2022	prosinec 2022	leden 2023
nově evidovaní uchazeči o zaměstnání	2 293	2 049	2 428
uchazeči s ukončenou evidencí a vyřazení	1 770	1 180	1 786
- z toho umístění celkem	1 267	624	1 192
- z toho umístění úřadem práce	271	144	248

Tabulka č. 3 – Nezaměstnanost v okresech Zlínského kraje k 31. 1. 2023

Okres	Počet nezaměstnaných		Volná pracovní místa	Počet uchazečů na 1 VPM	Podíl nezaměstnaných osob (%)
	celkem	z toho ženy			
Kroměříž	2 288	1 176	1 050	2,2	3,29
Uherské Hradiště	3 156	1 632	1 881	1,7	3,23
Vsetín	3 645	1 664	2 533	1,4	3,72
Zlín	3 023	1 522	4 244	0,7	2,31
Zlínský kraj	12 112	5 994	9 708	1,2	3,06
Česká republika	283 059	148 857	281 141	1,0	3,89



2. Vybrané nástroje aktivní politiky zaměstnanosti ve Zlínském kraji

Tabulka č. 4 – Osoby podpořené v rámci APZ a rekvalifikace uchazečů a zájemců o zaměstnání

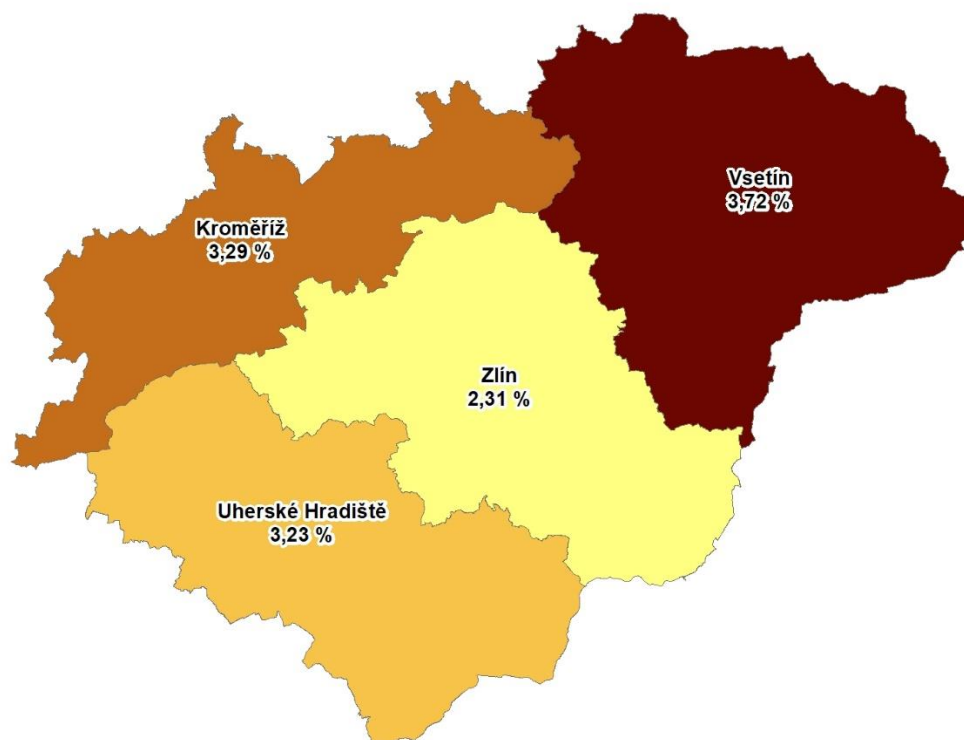
ukazatel (celkový počet)	Stav k		Celkem od počátku roku do	
	31.1.2022	31.1.2023	31.1.2022	31.1.2023
osoby podpořené v rámci APZ				
veřejně prospěšné práce (VPP)	28	17	0	0
veřejně prospěšné práce (VPP) - ESF ¹⁾	67	63	3	3
společensky účelná pracovní místa (SÚPM)	14	7	0	0
společensky účelná pracovní místa (SÚPM) - ESF ¹⁾	420	323	14	16
SÚPM – samostatně výdělečná činnost (SVČ)	30	51	0	2
SÚPM – samostatně výdělečná činnost (SVČ) - ESF ¹⁾	0	0	0	0
zřízení pracovního místa pro OZP (bez SVČ)	33	34	0	0
zřízení pracovního místa pro OZP – SVČ	0	1	0	0
vytvořená pracovní místa (NIP) ¹⁾	82	61	10	8
ostatní nástroje APZ	45	34	5	2
uchazeči a zájemci zařazení do rekvalifikací				
uchazeči a zájemci zařazení do rekvalifikací – ESF ¹⁾	0	0	0	0
uchazeči a zájemci zařazení do rekvalifikací – NPO ²⁾	0	20	0	20
uchazeči a zájemci zařazení do rekvalifikací – NPO ²⁾	x	0	x	0
uchazeči a zájemci, kteří zahájili zvolenou rekvalifikaci	0	22	0	18
uchazeči a zájemci, kteří zahájili zvolenou rekvalifikaci – ESF ¹⁾	48	68	56	55
uchazeči a zájemci, kteří zahájili zvolenou rekvalifikaci – NPO ²⁾	x	4	x	2
osoby podpořené v rámci APZ celkem	767	705	88	126

1) financováno převážně z Evropského sociálního fondu

2) financováno převážně z Národního plánu obnovy

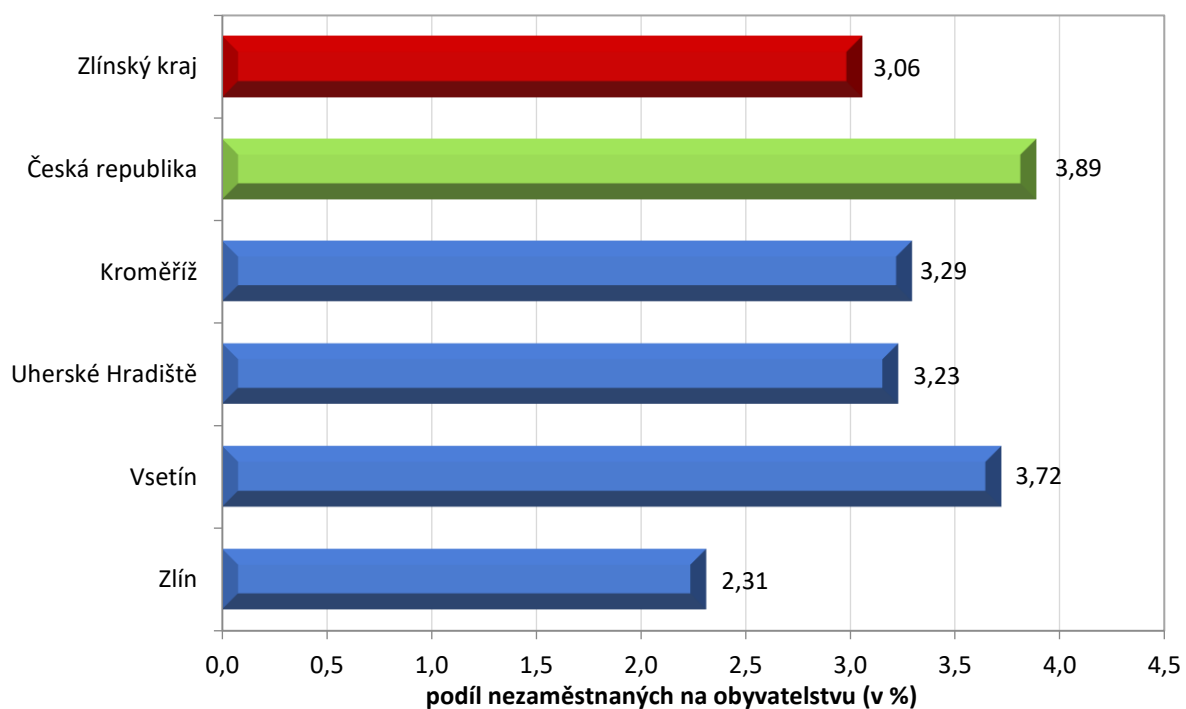
Podrobnější statistické údaje o nástrojích APZ naleznete na stránkách Integrovaného portálu MPSV, v měsíčních statistikách nezaměstnanosti.

3. MAPA – Podíl nezaměstnaných v okresech Zlínského kraje k 31. 1. 2023

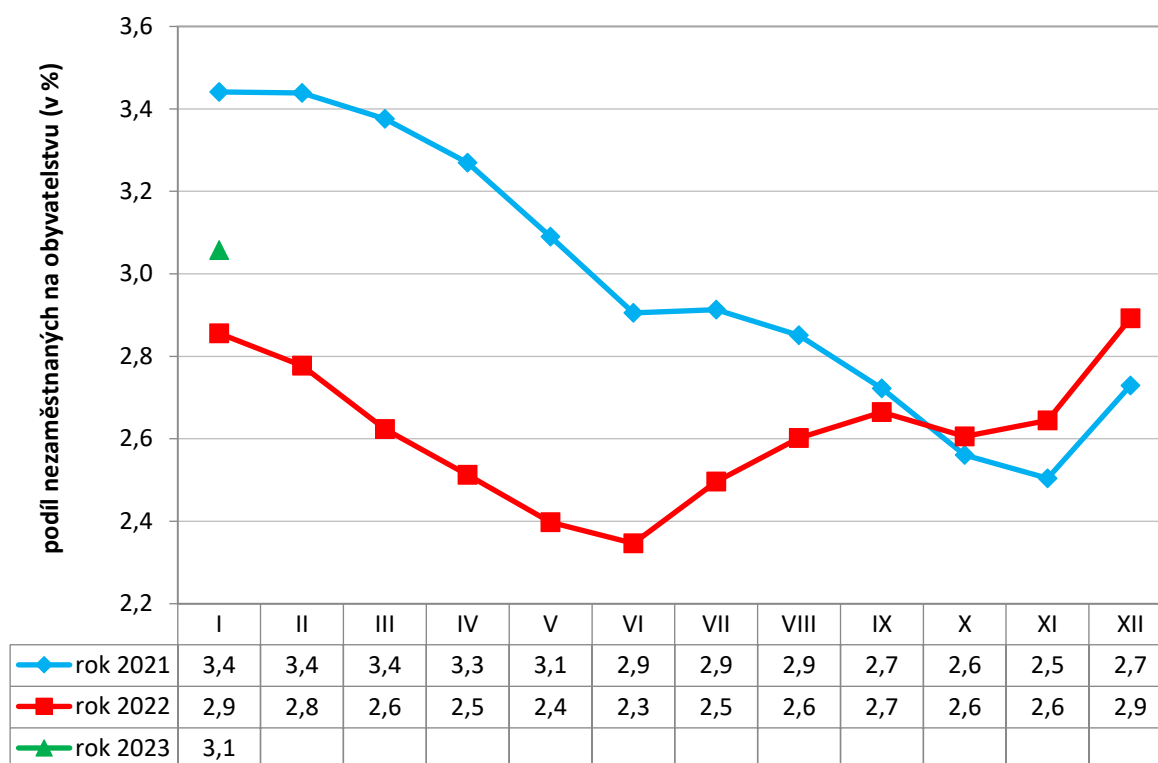


4. GRAFY

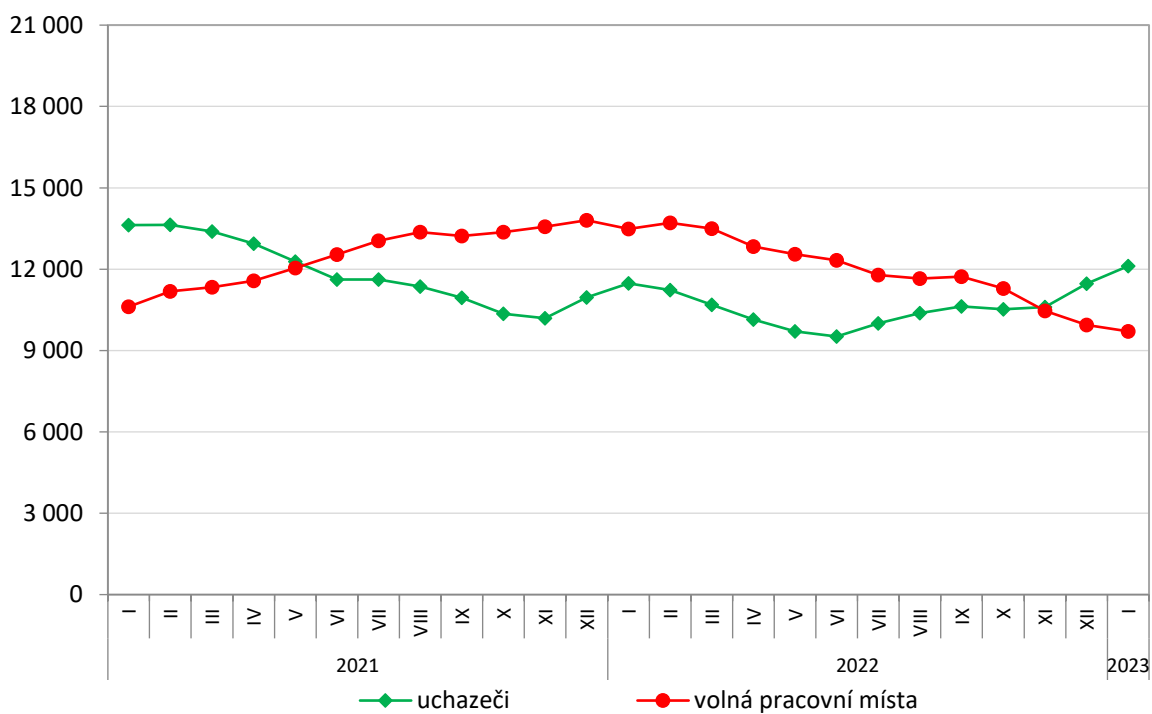
Graf č. 1 - Podíl nezaměstnaných osob v okresech Zlínského kraje a v ČR k 31. 1. 2023



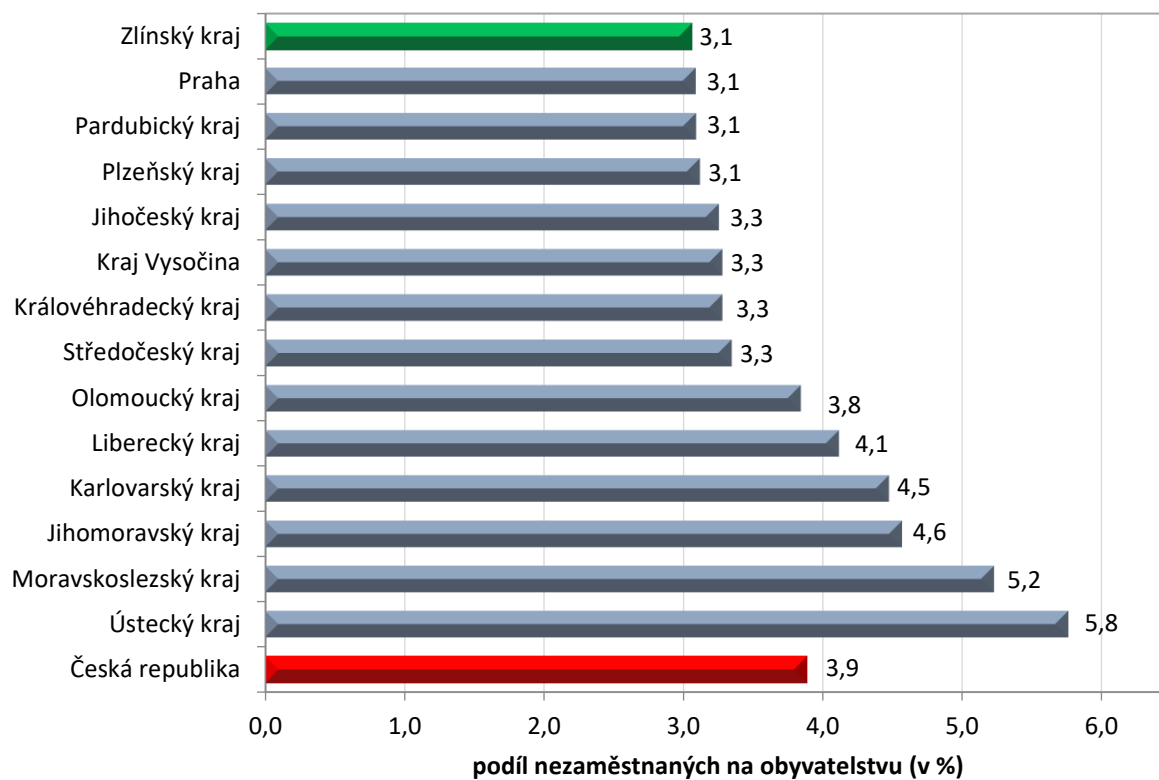
Graf č. 2 - Vývoj podílu nezaměstnaných ve Zlínském kraji v letech 2021–2023 v %



Graf č. 3 - Vývoj počtu uchazečů a volných míst ve Zlínském kraji v letech 2021–2023



Graf č. 4 - Podíl nezaměstnaných osob v jednotlivých krajích ČR k 31. 1. 2023 v %





5. Setřídění okresů k 31. 1. 2023

	podíl nezam. v %		meziměsíční přírůstek/ úbytek nezam. v %		počet uchazečů na 1 VPM	
1	Karviná	8,5	Jindřichův Hradec	18,3	Karviná	11,8
2	Bruntál	7,3	Chrudim	13,0	Bruntál	6,0
3	Most	6,9	Znoimo	11,4	Most	4,6
4	Znoimo	6,7	Český Krumlov	11,2	Jeseník	4,5
5	Chomutov	6,5	Písek	11,0	Ústí nad Labem	4,2
6	Jeseník	6,2	Cheb	10,0	Děčín	4,1
7	Louny	6,1	Klatovy	9,4	Opava	3,8
8	Ústí nad Labem	6,0	Rakovník	9,1	Žďár nad Sázavou	3,3
9	Hodonín	5,9	Prachatice	9,0	Hodonín	3,3
10	Děčín	5,9	Jihlava	8,8	Znoimo	3,1
11	Ostrava-město	5,3	Svitav	8,3	Sokolov	3,1
12	Brno-město	5,2	Prostějov	7,8	Přerov	2,9
13	Šokolov	5,1	Šumperk	7,8	Louny	2,8
14	Český Krumlov	5,0	Pelhřimov	7,3	Jablonec nad Nisou	2,7
15	Teplice	4,9	Děčín	7,3	Ostrava-město	2,6
16	Mělník	4,8	Tábor	6,9	Strakonice	2,6
17	Karlovy Vary	4,8	Zlín	6,9	Litoměřice	2,5
18	Příbram	4,7	Náchod	6,7	Blansko	2,5
19	Kladno	4,6	Kroměříž	6,6	Frýdek-Místek	2,4
20	Přerov	4,6	Hodonín	6,5	Šumperk	2,3
21	Náchod	4,6	Plzeň-jih	6,4	Třebíč	2,3
22	Semily	4,5	Příbram	6,4	Česká Lípa	2,2
23	Nymburk	4,4	Domažlice	6,3	Kroměříž	2,2
24	Kolín	4,4	České Budějovice	6,2	Břeclav	2,0
25	Jablonec nad Nisou	4,3	Benešov	6,2	Karlovy Vary	2,0
26	Liberec	4,2	Ústí nad Orlicí	5,8	Teplice	1,9
27	Šumperk	4,1	Kutná Hora	5,7	Jindřichův Hradec	1,9
28	Litoměřice	4,1	Žďár nad Sázavou	5,5	Trutnov	1,8
29	Břeclav	4,1	Strakonice	5,4	Náchod	1,7
30	Třebíč	4,0	Třebíč	5,3	Uherské Hradiště	1,7
31	Kutná Hora	3,8	Olomouc	5,3	Olomouc	1,6
32	Rokycanv	3,7	Tachov	5,3	Nový Jičín	1,6
33	Beroun	3,7	Jeseník	5,3	Chomutov	1,6
34	Vsetín	3,7	Vsetín	5,2	Prostějov	1,6
35	Trutnov	3,7	Břeclav	5,1	Kladno	1,5
36	Tachov	3,6	Beroun	5,0	Příbram	1,5
37	Česká Lípa	3,6	Bruntál	4,9	Vsetín	1,4
38	Svitav	3,6	Vyškov	4,9	Semily	1,3
39	Frýdek-Místek	3,6	Pardubice	4,8	Havlíčkův Brod	1,3
40	Blansko	3,6	Rychnov nad Kněžnou	4,6	Brno-město	1,3
41	Chrudim	3,5	Trutnov	4,6	Liberec	1,3
42	Klatov	3,5	Plzeň-město	4,5	Rakovník	1,1
43	Žďár nad Sázavou	3,5	Semily	4,2	Vyškov	1,1
44	Cheb	3,5	Uherské Hradiště	4,2	Rokycanv	1,1
45	Olomouc	3,4	Teplice	4,2	Písek	1,0
46	Tábor	3,4	Havlíčkův Brod	4,1	Svitav	1,0
47	Jihlava	3,4	Hradec Králové	4,1	Nymburk	1,0
48	Prachatice	3,4	Louny	3,9	Chrudim	1,0
49	Opava	3,3	Karlovy Vary	3,8	Kutná Hora	1,0
50	Strakonice	3,3	Nymburk	3,7	Plzeň-sever	1,0
51	Plzeň-sever	3,3	Opava	3,7	Jičín	0,9
52	Kroměříž	3,3	Liberec	3,7	Jihlava	0,9
53	Jindřichův Hradec	3,3	Plzeň-sever	3,6	Brno-venkov	0,9
54	Uherské Hradiště	3,2	Frýdek-Místek	3,5	Klatov	0,9
55	Nový Jičín	3,2	Litoměřice	3,5	Tábor	0,9
56	Hradec Králové	3,2	Česká Lípa	3,2	České Budějovice	0,8
57	Rakovník	3,2	Rokycanv	3,0	Kolín	0,8
58	Praha	3,1	Jablonec nad Nisou	3,0	Hradec Králové	0,8
59	Brno-venkov	3,1	Mladá Boleslav	2,9	Zlín	0,7
60	Písek	3,1	Blansko	2,8	Prachatice	0,7
61	Domažlice	3,1	Brno-venkov	2,8	Cheb	0,7
62	Havlíčkův Brod	3,1	Jičín	2,8	Ústí nad Orlicí	0,6
63	Pardubice	3,0	Sokolov	2,7	Mělník	0,6
64	Plzeň-město	2,9	Přerov	2,7	Domažlice	0,6
65	Vyškov	2,8	Most	2,7	Plzeň-město	0,6
66	Prostějov	2,7	Ústí nad Labem	2,6	Rychnov nad Kněžnou	0,5
67	České Budějovice	2,6	Chomutov	2,5	Benešov	0,5
68	Ústí nad Orlicí	2,6	Nový Jičín	2,4	Pardubice	0,5
69	Mladá Boleslav	2,6	Praha-západ	2,3	Beroun	0,5
70	Jičín	2,4	Kolín	2,0	Český Krumlov	0,5
71	Zlín	2,3	Kladno	1,8	Plzeň-jih	0,5
72	Plzeň-jih	2,2	Brno-město	1,7	Tachov	0,4
73	Benešov	2,1	Mělník	1,6	Pelhřimov	0,4
74	Rychnov nad Kněžnou	2,1	Praha	1,6	Praha	0,4
75	Pelhřimov	2,0	Ostrava-město	1,3	Praha-západ	0,3
76	Praha-západ	1,7	Karviná	1,2	Mladá Boleslav	0,3
77	Praha-východ	1,6	Praha-východ	0,9	Praha-východ	0,2
	Celkem ČR	3,9	Celkem ČR	4,1	Celkem ČR	1,0