



Úřad práce ČR

Krajská pobočka Úřadu práce ČR v Karlových Varech

Měsíční statistická zpráva

Prosinec 2023

Zprávu předkládá:
Mgr. Petra Dolejšová
Vedoucí Oddělení zaměstnanosti

<https://www.uradprace.cz/web/cz/statistiky-kvk>

Karlovy Vary 2023



Informace o nezaměstnanosti v Karlovarském kraji 31. 12. 2023

V prosinci se zvýšil celkový počet uchazečů o zaměstnání na 8 910, počet hlášených volných pracovních míst se snížil na 5 869 a podíl nezaměstnaných osob vzrostl na 4,4 %.

K 31. 12. 2023 evidoval Úřad práce ČR (ÚP ČR), Krajská pobočka v Karlových Varech celkem 8 910 uchazečů o zaměstnání. Jejich počet byl o 345 vyšší než na konci předchozího měsíce, ve srovnání se stejným obdobím minulého roku je vyšší o 481 osob. Z tohoto počtu bylo 8 209 dosažitelných uchazečů o zaměstnání ve věku 15–64 let. Bylo to o 357 více než na konci předchozího měsíce. Ve srovnání se stejným obdobím minulého roku byl jejich počet vyšší o 563 osob.

V průběhu měsíce bylo nově zaevidováno 1 035 osob. Ve srovnání s minulým měsícem to bylo méně o 245 osob a v porovnání se stejným obdobím předchozího roku méně o 206 osob.

Z evidence během měsíce odešlo celkem 690 uchazečů (ukončená evidence, vyřazení uchazeči). Bylo to o 286 osob méně než v předchozím měsíci a o 185 osob méně než ve stejném měsíci minulého roku. Do zaměstnání z nich ve sledovaném měsíci nastoupilo 449, tj. o 267 méně než v předchozím měsíci a o 4 méně než ve stejném měsíci minulého roku, 416 uchazečů o zaměstnání bylo umístěno prostřednictvím úřadu práce, tj. o 239 méně než v předchozím měsíci a o 206 více než ve stejném období minulého roku, 241 uchazečů bylo vyřazeno bez umístění.

Meziměsíční pokles nezaměstnaných nebyl tento měsíc zaznamenán v žádném z okresů.

Meziměsíční nárůst nezaměstnaných byl tento měsíc zaznamenán ve všech okresech, a to v okrese Cheb (4,8 %), Karlovy Vary (4,2 %) a v okrese Sokolov (3,3 %).

Ke konci měsíce bylo evidováno na ÚP ČR, Krajské pobočce v Karlových Varech 4 827 žen. Jejich podíl na celkovém počtu uchazečů činil 54 %. V evidenci bylo 931 osob se zdravotním postižením, což představovalo 10 % z celkového počtu nezaměstnaných.

Ke konci tohoto měsíce bylo evidováno 508 absolventů škol všech stupňů vzdělání a mladistvých, jejich počet se ve srovnání s předchozím měsícem snížil o 11 osob a ve srovnání se stejným měsícem minulého roku se zvýšil o 90 osob. Na celkové nezaměstnanosti se podíleli 6 %.

Podporu v nezaměstnanosti pobíralo 2 004 uchazečů o zaměstnání, tj. 22 % všech uchazečů vedených v evidenci.

Podíl nezaměstnaných osob, tj. počet dosažitelných uchazečů o zaměstnání ve věku 15–64 let k obyvatelstvu stejného věku, se zvýšil k 31. 12. 2023 na 4,4 %.



Podíl nezaměstnaných stejný nebo vyšší, než republikový průměr vykázaly 2 okresy, a to okres Sokolov (5,3 %) a Karlovy Vary (4,4 %). Podíl nezaměstnaných nižší než republikový průměr vykázal 1 okres, a to okres Cheb (3,4 %).

Podíl nezaměstnaných žen se zvýšil na 4,8 %, podíl nezaměstnaných mužů se zvýšil na 3,9 %.

Kraj evidoval k 31. 12. 2023 celkem 5 869 volných pracovních míst. Jejich počet byl o 56 nižší než v předchozím měsíci a o 100 vyšší než ve stejném měsíci minulého roku. Na jedno volné pracovní místo připadalo v průměru 1,5 uchazeče, z toho nejvíce v okrese Sokolov (3,3), Karlovy Vary (2,6) a Cheb (0,6). Z celkového počtu nahlášených volných míst bylo 146 vhodných pro osoby se zdravotním postižením (OZP), na jedno volné pracovní místo připadalo 6,3 OZP. Volných pracovních míst pro absolventy a mladistvé bylo registrováno 757, na jedno volné místo připadalo 0,7 uchazečů této kategorie. Z celkového počtu volných pracovních míst bylo 1 313 míst bez příznaku „pro cizince“. Na dalších 4 556 pozic pak mohli zaměstnavatelé přijímat také pracovníky ze zahraničí.

V rámci aktivní politiky zaměstnanosti (APZ) bylo od počátku roku 2023 prostřednictvím příspěvků APZ podpořeno 1 448 osob, z toho bylo zařazeno 965 osob do rekvalifikačních kurzů.

V tomto měsíci byl prostřednictvím SVČ podpořen obor činnosti: Pokrývačství, tesařství.

Informace o vývoji nezaměstnanosti v ČR v elektronické formě jsou zveřejněny na internetové adrese <https://www.mpsv.cz/web/cz/mesicni>.



1. Základní charakteristika vývoje nezaměstnanosti a volných pracovních míst v Karlovarském kraji

Tabulka č. 1 - Vývoj nezaměstnanosti

ukazatel (celkový počet)		stav k		
		31. 12. 2022	30. 11. 2023	31. 12. 2023
evidovaní uchazeči o zaměstnání		8 429	8 565	8 910
- z toho	ženy	4 681	4 717	4 827
	absolventi a mladiství	418	519	508
	uchazeči se zdravotním postižením	892	914	931
uchazeči s nárokem na PvN		1 883	1 871	2 004
podíl nezaměstnaných osob v %		4,2	4,2	4,4
volná pracovní místa		5 769	5 925	5 869
počet uchazečů na 1 volné pracovní místo		1,5	1,4	1,5

Tabulka č. 2 - Tok nezaměstnanosti

ukazatel	počet uchazečů ve sledovaném měsíci		
	prosinec 2022	listopad 2023	prosinec 2023
nově evidovaní uchazeči o zaměstnání	1 241	1 280	1 035
uchazeči s ukončenou evidencí a vyřazení	875	976	690
- z toho umístění celkem	453	716	449
- z toho umístění úřadem práce	210	655	416

Tabulka č. 3 – Nezaměstnanost v okresech k 31. 12. 2023

okres	počet nezaměstnaných		volná pracovní místa	počet uchazečů na 1 VPM	podíl nezaměstnaných osob [%]
	celkem	z toho ženy			
Cheb	2 181	1 248	3 545	0,6	3,4
Karlovy Vary	3 563	1 920	1 368	2,6	4,4
Sokolov	3 166	1 659	956	3,3	5,3
Karlovarský kraj	8 910	4 827	5 869	1,5	4,4
Česká republika	279 227	148 580	271 789	1,0	3,7



2. Vybrané nástroje aktivní politiky zaměstnanosti v Karlovarském kraji

Tabulka č. 4 – Osoby podpořené v rámci APZ a rekvalifikace uchazečů a zájemců o zaměstnání

ukazatel (celkový počet)	Stav k		Celkem od počátku roku do	
	31.12.2022	31.12.2023	31.12.2022	31.12.2023
osoby podpořené v rámci APZ				
veřejně prospěšné práce (VPP)	43	35	149	56
veřejně prospěšné práce (VPP) - ESF ¹⁾	74	0	100	188
společensky účelná prac. místa (SÚPM)	0	2	3	20
společensky účelná prac. místa (SÚPM) - ESF ¹⁾	142	28	228	98
SÚPM - samostatně výděleč. činnost (SVČ)	4	13	4	16
SÚPM - samostatně výděleč. činnost (SVČ) - ESF ¹⁾	7	1	7	0
zřízení prac. místa pro OZP (bez SVČ)	29	28	5	0
zřízení prac. místa pro OZP - SVČ	0	0	0	0
vytvořená pracovní místa (NIP)	35	0	66	14
ostatní nástroje APZ	25	6	268	91
uchazeči a zájemci zařazení do rekvalifikací				
uchazeči a zájemci zařazení do rekvalifikací	0	0	0	0
uchazeči a zájemci zařazení do rekvalifikací - ESF ¹⁾	6	0	33	8
uchazeči a zájemci zařazení do rekvalifikací - NPO ²⁾	0	0	11	14
uchazeči a zájemci, kteří zahájili zvolenou rekvalifikaci	0	0	184	293
uchazeči a zájemci, kteří zahájili zvolenou rekvalifikaci - ESF ¹⁾	16	49	304	561
uchazeči a zájemci, kteří zahájili zvolenou rekvalifikaci - NPO ²⁾	6	9	10	64
Uchazeči a zájemci, kteří zahájili Digitální vzdělávání²⁾				
Uchazeči a zájemci, kteří zahájili Digitální vzdělávání ²⁾	0	2	0	25
Osoby podpořené v rámci APZ celkem	387	173	1 372	1 448

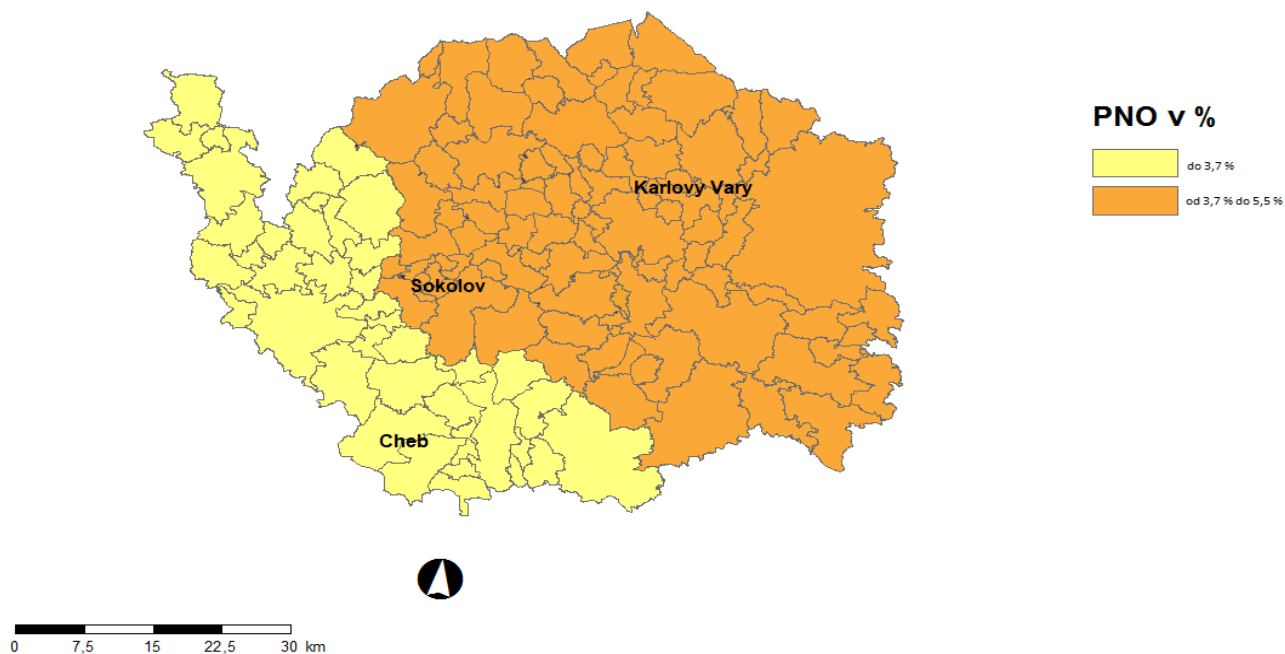
1) financováno převážně z Evropského sociálního fondu

2) financováno z Národního plánu obnovy

Podrobnější statistické údaje o nástrojích APZ naleznete na stránkách Integrovaného portálu MPSV, v měsíčních statistikách nezaměstnanosti

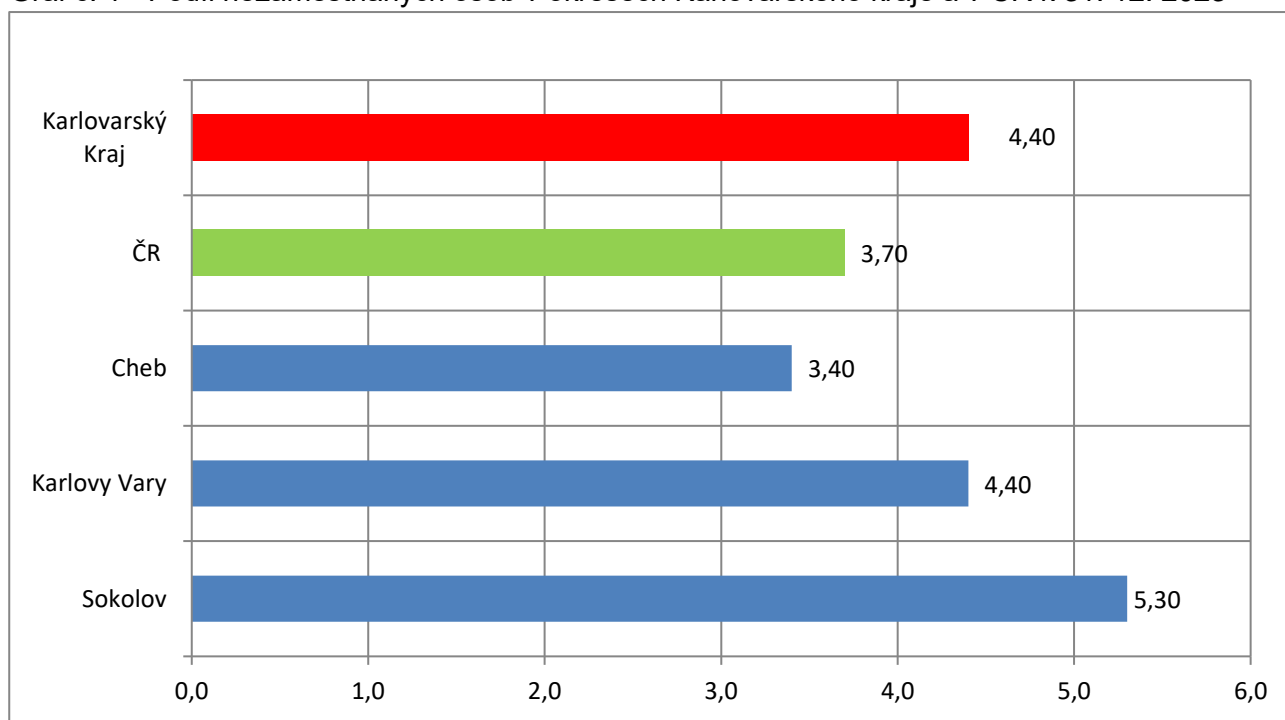
<https://www.mpsv.cz/web/cz/mesicni>

3. MAPA – ArcView - Podíl nezaměstnaných v okresech kraje (mapa kraje)



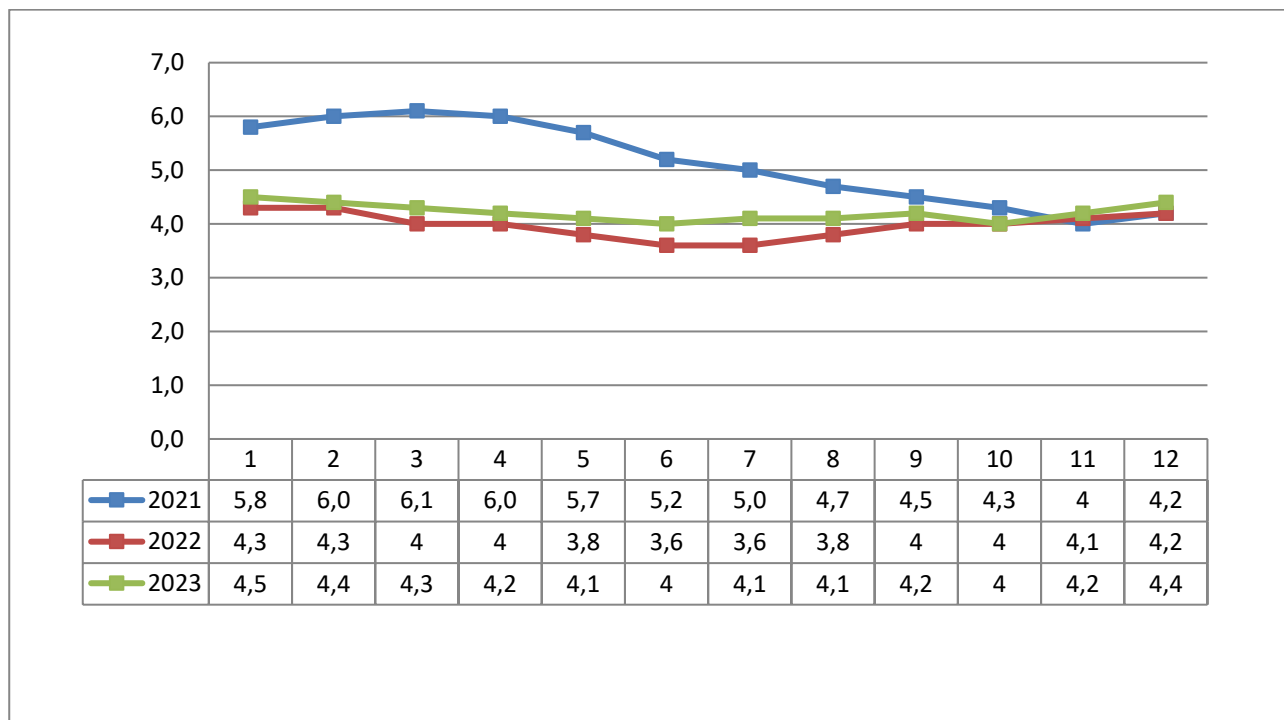
4. GRAFY

Graf č. 1 - Podíl nezaměstnaných osob v okresech Karlovarského kraje a v ČR k 31. 12. 2023

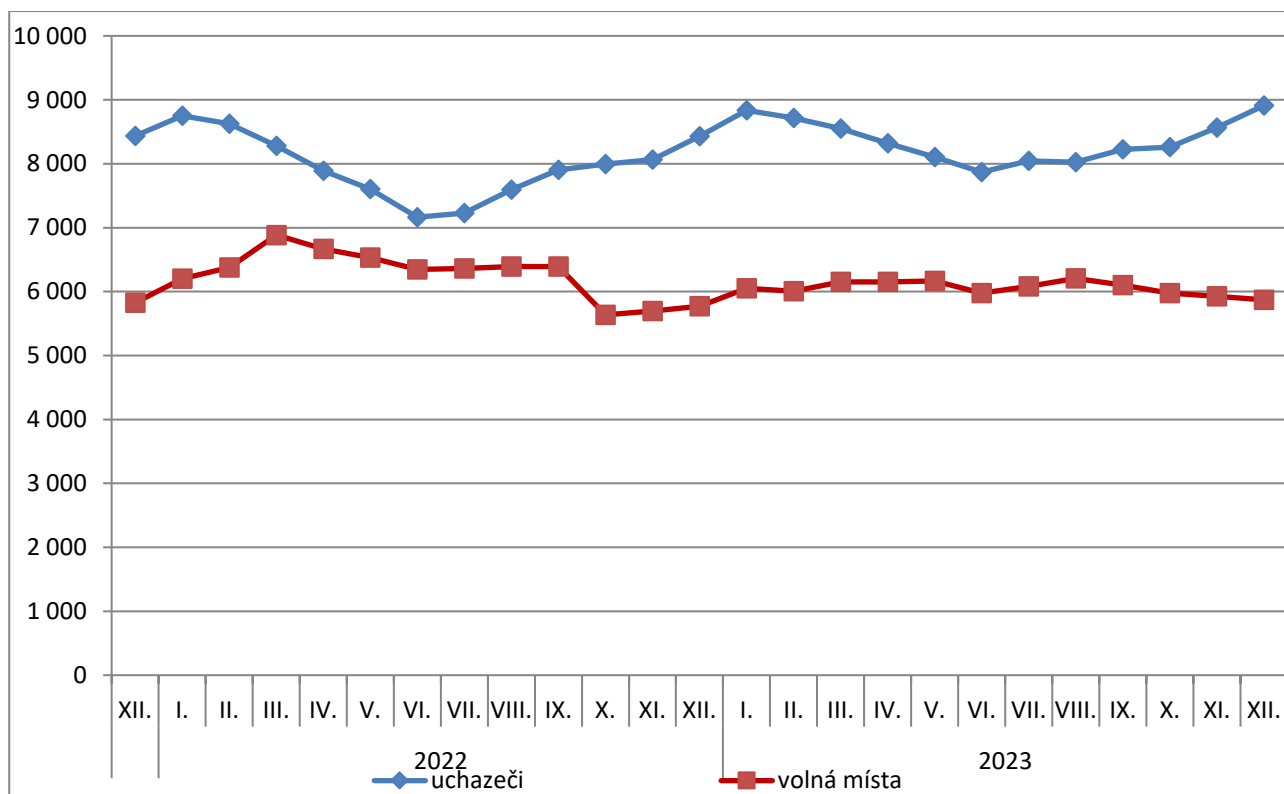




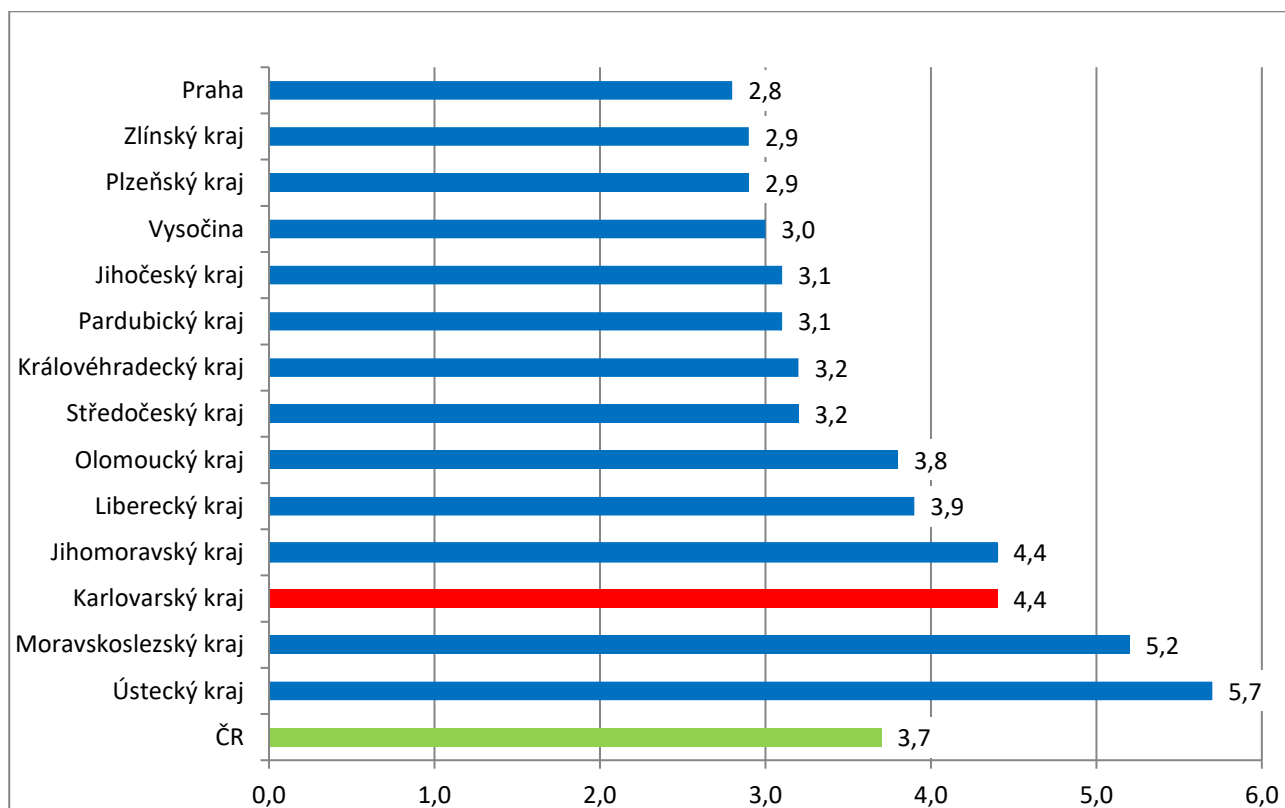
Graf č. 2 - Vývoj podílu nezaměstnaných v Karlovarském kraji v letech 2021–2023 v %



Graf č. 3 - Vývoj počtu uchazečů a volných míst v Karlovarském kraji v letech 2021–2023



Graf č. 4 - Podíl nezaměstnaných osob v jednotlivých krajích ČR k 31. 12. 2023 v %





5. Tabulka seříděných okresů k 31. 12. 2023 (z celorepublikové statistiky)

SEŘÍDĚNÍ OKRESŮ k 31. prosinci 2023

	PNO v %		meziměs. přírůst./ úbytek nezam. v %		počet uchazečů na 1 VPM
Karviná	8,2	Prachatice	26,5	Karviná	9,9
Bruntál	7,4	Jindřichův		Bruntál	8,4
Most	7,2	Hradec	23,3	Jeseník	6,2
Chomutov	6,5	Chrudim	18,8	Děčín	5,0
Louny	5,9	Břeclav	18,1	Opava	4,5
Ústí nad Labem	5,8	Klatovy	18,0	Most	4,2
Znojmo	5,8	Třebíč	16,0	Strakonice	3,9
Děčín	5,7	Semily	15,5	Hodonín	3,9
Hodonín	5,6	Jeseník	15,5	Blansko	3,8
Jeseník	5,6	Svitavy	15,3	Žďár nad	
Ostrava-město	5,5	Jihlava	15,1	Sázavou	3,7
Sokolov	5,3	Pelhřimov	14,5	Jablonec nad	
Brno-město	5,0	Bruntál	14,1	Nisou	3,6
Teplice	4,8	Český Krumlov	14,1	Ústí nad Labem	3,6
Příbram	4,5	Strakonice	13,2	Sokolov	3,3
Český Krumlov	4,5	Písek	13,0	Louny	3,1
Mělník	4,5	Znojmo	12,2	Znojmo	3,1
Karlovy Vary	4,4	Žďár nad		Šumperk	2,9
Semily	4,4	Sázavou	11,4	Litoměřice	2,8
Nymburk	4,4	Havlíčkův Brod	11,3	Ostrava-město	2,8
Kolín	4,3	Tábor	10,9	Břeclav	2,8
Kladno	4,3	Šumperk	10,4	Karlovy Vary	2,6
Přerov	4,3	Hodonín	10,3	Frydek-Místek	2,5
Šumperk	4,3	Příbram	10,3	Jindřichův	
Jablonec nad		Vsetín	10,1	Hradec	2,4
Nisou	4,1	Kutná Hora	9,9	Kroměříž	2,3
Náchod	4,1	Kroměříž	9,7	Třebíč	2,3
		Opava	9,3	Česká Lípa	2,1
				Trutnov	2,1



Břeclav	4,0	Olomouc	9,3	Brno-město	2,0
Litoměřice	3,9	Náchod	9,3	Teplice	2,0
Liberec	3,8	Ústí nad Orlicí	9,1	Semily	1,9
Trutnov	3,7	Tachov	9,0	Olomouc	1,9
Svitavy	3,7	Nový Jičín	8,9	Náchod	1,9
Třebíč	3,7	Rakovník	8,9	Uherské Hradiště	1,8
Rokycany	3,6	Uherské Hradiště	8,7	Chomutov	1,7
Česká Lípa	3,6	Zlín	8,6	Nový Jičín	1,7
Kutná Hora	3,6	Česká Lípa	8,3	Prostějov	1,6
Olomouc	3,6	České			
Frýdek-Místek	3,5	Budějovice	8,0	Přerov	1,6
Beroun	3,5	Vyškov	7,8	Liberec	1,6
Vsetín	3,5	Frýdek-Místek	7,8	Vsetín	1,6
Blansko	3,5	Domažlice	7,7	Havlíčkův Brod	1,5
Nový Jičín	3,5	Prostějov	7,6	Kladno	1,5
Cheb	3,4	Přerov	7,5	Příbram	1,2
Chrudim	3,4	Rokycany	7,4	Kutná Hora	1,2
Strakonice	3,3	Plzeň-sever	6,9	Vyškov	1,2
Žďár nad Sázavou	3,3	Litoměřice	6,8	Svitavy	1,2
Tábor	3,3	Blansko	6,8	Chrudim	1,1
Tachov	3,3	Trutnov	6,7	Nymburk	1,0
Opava	3,2	Hradec Králové	6,2	Klatovy	1,0
Hradec Králové	3,2	Děčín	6,0	České	
Klatovy	3,2	Kolín	5,7	Budějovice	1,0
Rakovník	3,2	Louny	5,2	Rakovník	1,0
Domažlice	3,0	Benešov	5,2	Rokycany	0,9
Jihlava	3,0	Pardubice	5,0	Tábor	0,9
Jindřichův Hradec	3,0	Cheb	4,8	Písek	0,9
Brno-venkov	3,0	Brno-venkov	4,7	Jičín	0,9
Uherské Hradiště	3,0	Liberec	4,4	Brno-venkov	0,9
Plzeň-sever	3,0	Teplice	4,3	Plzeň-sever	0,9
Kroměříž	2,9	Jičín	4,2	Hradec Králové	0,8
Prachatice	2,9	Karlovy Vary	4,2	Ústí nad Orlicí	0,8
		Nymburk	4,2	Prachatice	0,8
				Zlín	0,8



Havlíčkův Brod	2,9	Sokolov	3,3	Jihlava	0,8
Písek	2,8	Mladá Boleslav	3,0	Kolín	0,8
Vyškov	2,8	Beroun	2,9	Rychnov nad Kněžnou	0,6
Pardubice území Hlavního města Prahy	2,8	Plzeň-jih	2,9	Cheb	0,6
Ústí nad Orlicí	2,8	Plzeň-město	2,9	Domažlice	0,6
Plzeň-město České	2,7	Ostrava-město	2,8	Český Krumlov	0,6
Budějovice	2,7	Ústí nad Labem	2,7	Pardubice	0,6
Prostějov	2,7	Chomutov	2,7	Mělník	0,6
Mladá Boleslav	2,5	Praha-západ	2,3	Plzeň-město	0,5
Zlín	2,3	Most	2,2	Beroun	0,5
Jičín	2,2	Jablonec nad Nisou	2,2	Benešov	0,5
Rychnov nad Kněžnou	2,1	Mělník	2,0	Pelhřimov	0,5
Plzeň-jih	2,0	Karviná	1,8	Tachov	0,4
Pelhřimov	2,0	Kladno	1,3	Plzeň-jih území Hlavního města Prahy	0,4
Benešov	1,9	Brno-město území Hlavního města Prahy	1,1	Praha-východ	0,3
Praha-západ	1,6	Praha-východ	0,5	Praha-západ	0,2
Praha-východ	1,4	Rychnov nad Kněžnou	0,3	Mladá Boleslav	0,2
Celkem ČR	3,7	Celkem ČR	-0,8	Celkem ČR	0,2
			6,1		1,0