



# Úřad práce ČR

Krajská pobočka Úřadu práce ČR v Karlových Varech

## **Měsíční statistická zpráva**

**Listopad 2023**

Zprávu předkládá:  
Mgr. Petra Dolejšová  
Vedoucí Oddělení zaměstnanosti

<https://www.uradprace.cz/web/cz/statistiky-kvk>

**Karlovy Vary 2023**



## Informace o nezaměstnanosti v Karlovarském kraji 30. 11. 2023

*V listopadu se zvýšil celkový počet uchazečů o zaměstnání na 8 565, počet hlášených volných pracovních míst se snížil na 5 925 a podíl nezaměstnaných osob vzrostl na 4,2 %.*

K 30. 11. 2023 evidoval Úřad práce ČR (ÚP ČR), Krajská pobočka v Karlových Varech celkem 8 565 uchazečů o zaměstnání. Jejich počet byl o 304 vyšší než na konci předchozího měsíce, ve srovnání se stejným obdobím minulého roku je vyšší o 502 osob. Z tohoto počtu bylo 7 852 dosažitelných uchazečů o zaměstnání ve věku 15–64 let. Bylo to o 272 více než na konci předchozího měsíce. Ve srovnání se stejným obdobím minulého roku byl jejich počet vyšší o 553 osob.

V průběhu měsíce bylo nově zaevidováno 1 280 osob. Ve srovnání s minulým měsícem to bylo více o 51 osob a v porovnání se stejným obdobím předchozího roku více o 83 osob.

Z evidence během měsíce odešlo celkem 976 uchazečů (ukončená evidence, vyřazení uchazeči). Bylo to o 218 osob méně než v předchozím měsíci a o 150 osob méně než ve stejném měsíci minulého roku. Do zaměstnání z nich ve sledovaném měsíci nastoupilo 716, tj. o 94 méně než v předchozím měsíci a o 88 více než ve stejném měsíci minulého roku, 655 uchazečů o zaměstnání bylo umístěno prostřednictvím úřadu práce, tj. o 51 více než v předchozím měsíci a o 349 více než ve stejném období minulého roku, 260 uchazečů bylo vyřazeno bez umístění.

Meziměsíční pokles nezaměstnaných nebyl tento měsíc zaznamenán v žádném z okresů.

Meziměsíční nárůst nezaměstnaných byl tento měsíc zaznamenán ve všech okresech, a to v okrese Cheb (5,0 %), Sokolov (4,0 %) a v okrese Karlovy Vary (2,6 %).

Ke konci měsíce bylo evidováno na ÚP ČR, Krajské pobočce v Karlových Varech 4 717 žen. Jejich podíl na celkovém počtu uchazečů činil 55 %. V evidenci bylo 914 osob se zdravotním postižením, což představovalo 11 % z celkového počtu nezaměstnaných.

Ke konci tohoto měsíce bylo evidováno 519 absolventů škol všech stupňů vzdělání a mladistvých, jejich počet se ve srovnání s předchozím měsícem snížil o 45 osob a ve srovnání se stejným měsícem minulého roku se zvýšil o 70 osob. Na celkové nezaměstnanosti se podíleli 6 %.

Podporu v nezaměstnanosti pobíralo 1 871 uchazečů o zaměstnání, tj. 22 % všech uchazečů vedených v evidenci.

Podíl nezaměstnaných osob, tj. počet dosažitelných uchazečů o zaměstnání ve věku 15–64 let k obyvatelstvu stejného věku, se zvýšil k 30. 11. 2023 na 4,2 %.



Podíl nezaměstnaných stejný nebo vyšší, než republikový průměr vykázaly 2 okresy, a to okres Sokolov (5,1 %) a Karlovy Vary (4,2 %). Podíl nezaměstnaných nižší než republikový průměr vykázal 1 okres, a to okres Cheb (3,2 %).

Podíl nezaměstnaných žen se zvýšil na 4,7 %, podíl nezaměstnaných mužů se zvýšil na 3,7 %.

Kraj evidoval k 30. 11. 2023 celkem 5 925 volných pracovních míst. Jejich počet byl o 52 nižší než v předchozím měsíci a o 227 vyšší než ve stejném měsíci minulého roku. Na jedno volné pracovní místo připadalo v průměru 1,4 uchazeče, z toho nejvíce v okrese Sokolov (3,2), Karlovy Vary (2,4) a Cheb (0,6). Z celkového počtu nahlášených volných míst bylo 163 vhodných pro osoby se zdravotním postižením (OZP), na jedno volné pracovní místo připadalo 5,6 OZP. Volných pracovních míst pro absolventy a mladistvé bylo registrováno 744, na jedno volné místo připadalo 0,7 uchazečů této kategorie. Z celkového počtu volných pracovních míst bylo 1 428 míst bez příznaku „pro cizince“. Na dalších 4 497 pozic pak mohli zaměstnavatelé přijímat také pracovníky ze zahraničí.

V rámci aktivní politiky zaměstnanosti (APZ) bylo od počátku roku 2023 prostřednictvím příspěvků APZ podpořeno 1 363 osob, z toho bylo zařazeno 895 osob do rekvalifikačních kurzů.

V tomto měsíci nebyl podpořen žádný obor činnosti prostřednictvím SÚPM - SVČ.

Informace o vývoji nezaměstnanosti v ČR v elektronické formě jsou zveřejněny na internetové adrese <https://www.mpsv.cz/web/cz/mesicni>.



## 1. Základní charakteristika vývoje nezaměstnanosti a volných pracovních míst v Karlovarském kraji

Tabulka č. 1 - Vývoj nezaměstnanosti

ukazatel (celkový počet)		stav k		
		30. 11. 2022	31. 10. 2023	30. 11. 2023
evidovaní uchazeči o zaměstnání		8 063	8 261	8 565
- z toho	ženy	4 564	4 622	4 717
	absolventi a mladiství	449	564	519
	uchazeči se zdravotním postižením	882	886	914
uchazeči s nárokem na Pvn		1 800	1 763	1 871
podíl nezaměstnaných osob v %		4,1	4,0	4,2
volná pracovní místa		5 698	5 977	5 925
počet uchazečů na 1 volné pracovní místo		1,4	1,4	1,4

Tabulka č. 2 - Tok nezaměstnanosti

ukazatel	počet uchazečů ve sledovaném měsíci		
	listopad 2022	říjen 2023	listopad 2023
nově evidovaní uchazeči o zaměstnání	1 197	1 229	1 280
uchazeči s ukončenou evidencí a vyřazení	1 126	1 194	976
- z toho umístění celkem	628	810	716
- z toho umístění úřadem práce	306	604	655

Tabulka č. 3 – Nezaměstnanost v okresech k 30. 11. 2023

okres	počet nezaměstnaných		volná pracovní místa	počet uchazečů na 1 VPM	podíl nezaměstnaných osob [%]
	celkem	z toho ženy			
Cheb	2 082	1 204	3 511	0,6	3,2
Karlovy Vary	3 418	1 867	1 454	2,4	4,2
Sokolov	3 065	1 646	960	3,2	5,1
Karlovarský kraj	8 565	4 717	5 925	1,4	4,2
Česká republika	263 226	144 516	278 708	0,9	3,5



## 2. Vybrané nástroje aktivní politiky zaměstnanosti v Karlovarském kraji

Tabulka č. 4 – Osoby podpořené v rámci APZ a rekvalifikace uchazečů a zájemců o zaměstnání

<b>Osoby podpořené v rámci APZ a rekvalifikace uchazečů a zájemců o zaměstnání</b>				
ukazatel (celkový počet)	Stav k		Celkem od počátku roku do	
	30.11.2022	30.11.2023	30.11.2022	30.11.2023
<b>osoby podpořené v rámci APZ</b>				
veřejně prospěšné práce (VPP)	124	39	149	56
veřejně prospěšné práce (VPP) - ESF <sup>1)</sup>	74	0	96	188
společensky účelná prac. místa (SÚPM)	3	12	3	20
společensky účelná prac. místa (SÚPM) - ESF <sup>1)</sup>	150	18	220	87
SÚPM - samostatně výděleč. činnost (SVČ)	7	13	4	16
SÚPM - samostatně výděleč. činnost (SVČ) - ESF <sup>1)</sup>	8	2	7	0
zřízení prac. místa pro OZP (bez SVČ)	29	28	5	0
zřízení prac. místa pro OZP - SVČ	0	0	0	0
vytvořená pracovní místa (NIP)	29	0	61	14
ostatní nástroje APZ	25	6	189	87
<b>uchazeči a zájemci zařazení do rekvalifikací</b>				
uchazeči a zájemci zařazení do rekvalifikací	0	0	0	0
uchazeči a zájemci zařazení do rekvalifikací - ESF <sup>1)</sup>	0	0	25	8
uchazeči a zájemci zařazení do rekvalifikací - NPO <sup>2)</sup>	0	7	0	14
uchazeči a zájemci, kteří zahájili zvolenou rekvalifikaci	37	47	184	278
uchazeči a zájemci, kteří zahájili zvolenou rekvalifikaci - ESF <sup>1)</sup>	69	63	293	517
uchazeči a zájemci, kteří zahájili zvolenou rekvalifikaci - NPO <sup>2)</sup>	0	18	0	62
<b>Uchazeči a zájemci, kteří zahájili Digitální vzdělávání<sup>2)</sup></b>				
Uchazeči a zájemci, kteří zahájili Digitální vzdělávání <sup>2)</sup>	0	5	0	16
<b>Osoby podpořené v rámci APZ celkem</b>	<b>555</b>	<b>258</b>	<b>1 236</b>	<b>1 363</b>

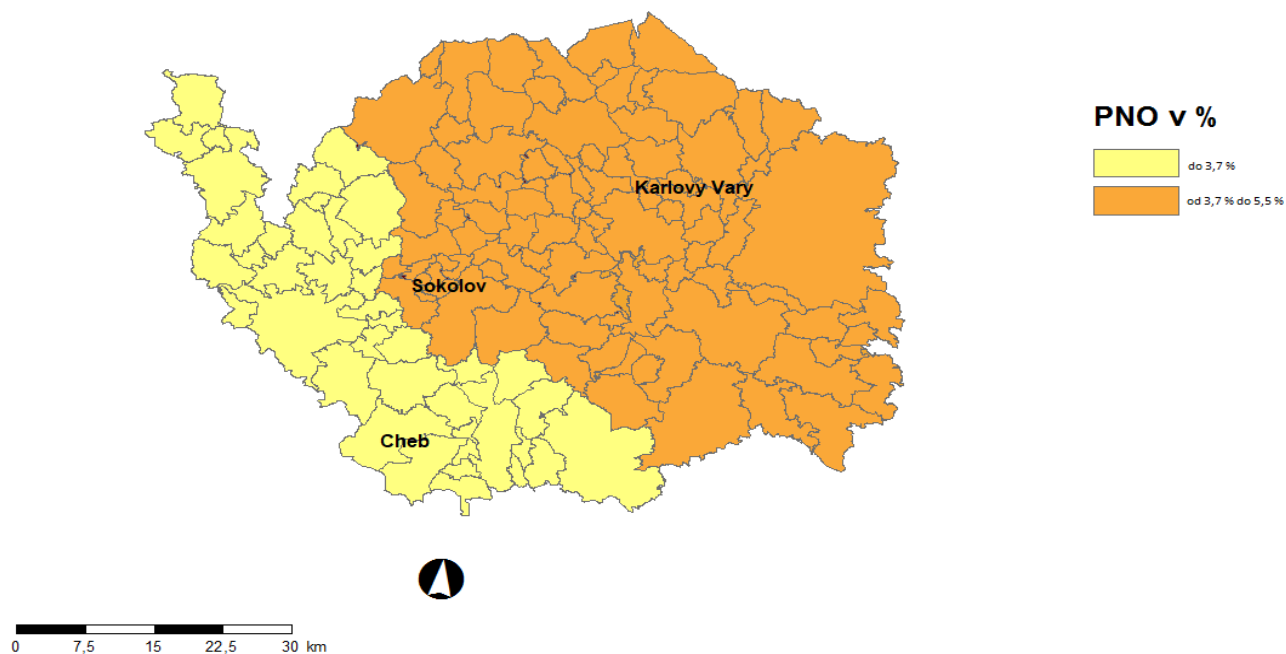
1) financováno převážně z Evropského sociálního fondu

2) financováno z Národního plánu obnovy

Podrobnější statistické údaje o nástrojích APZ naleznete na stránkách Integrovaného portálu MPSV, v měsíčních statistikách nezaměstnanosti

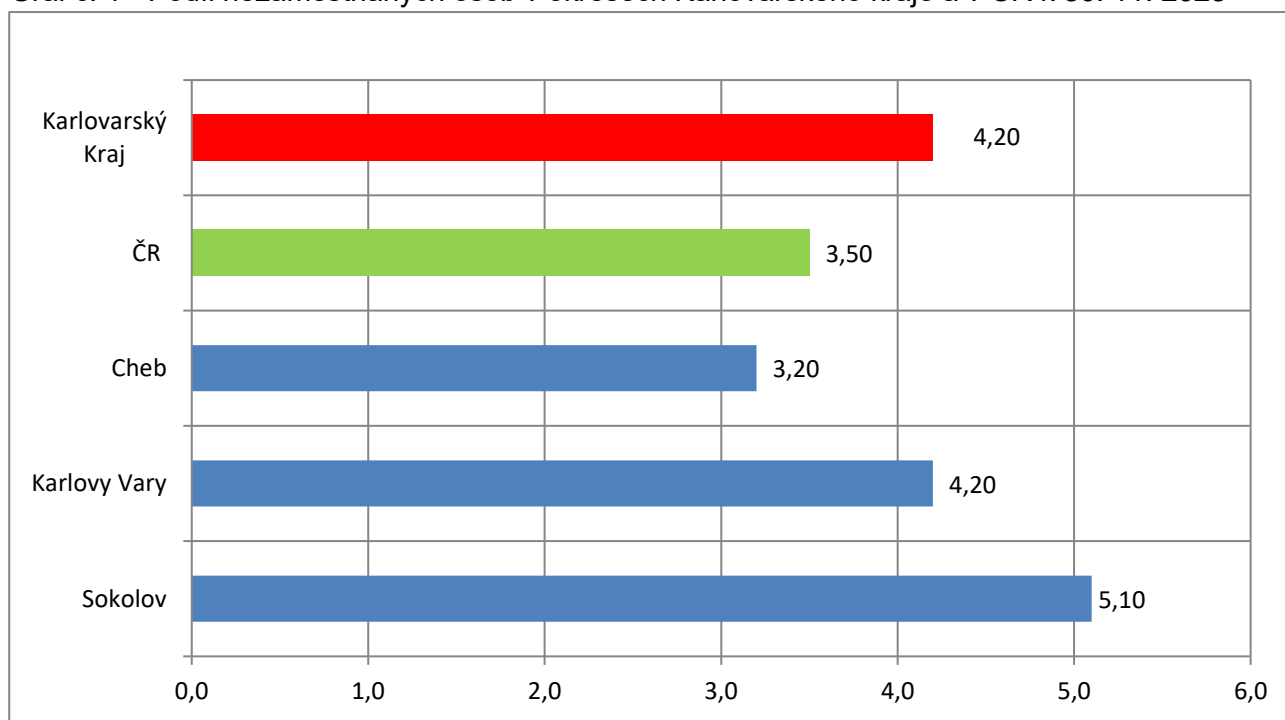
<https://www.mpsv.cz/web/cz/mesicni>

### 3. MAPA – ArcView - Podíl nezaměstnaných v okresech kraje (mapa kraje)



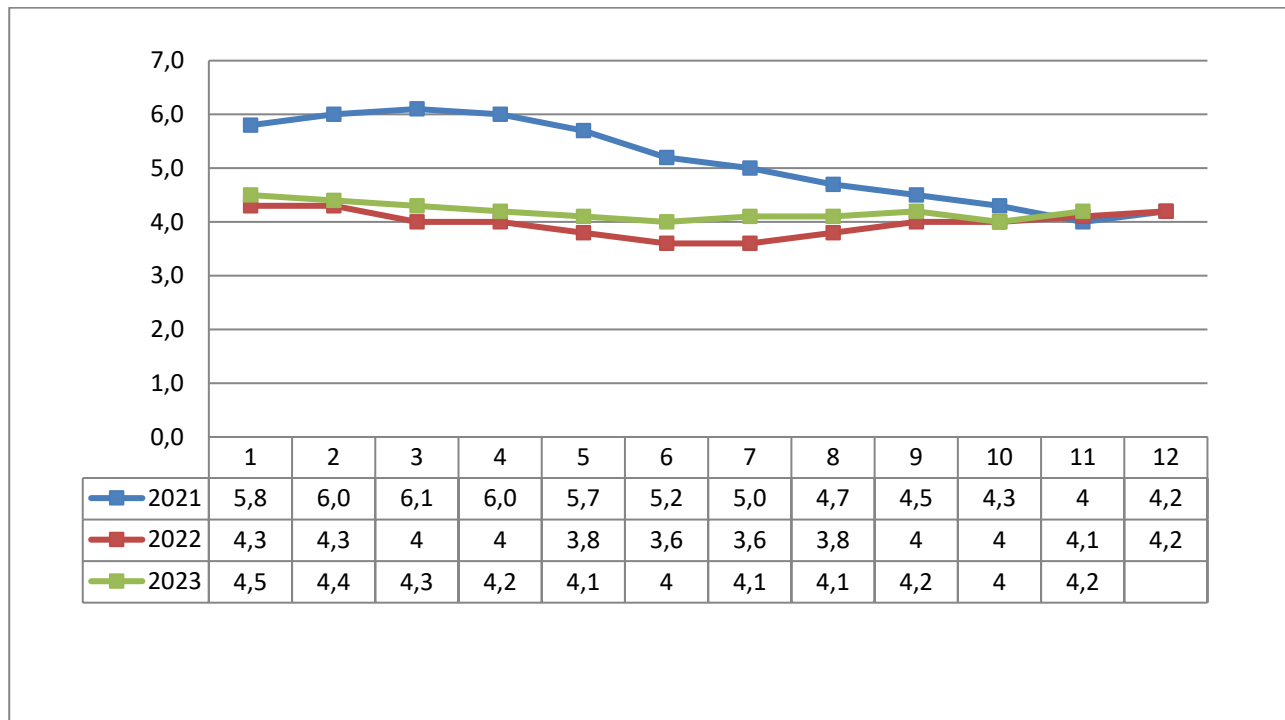
### 4. GRAFY

Graf č. 1 - Podíl nezaměstnaných osob v okresech Karlovarského kraje a v ČR k 30. 11. 2023

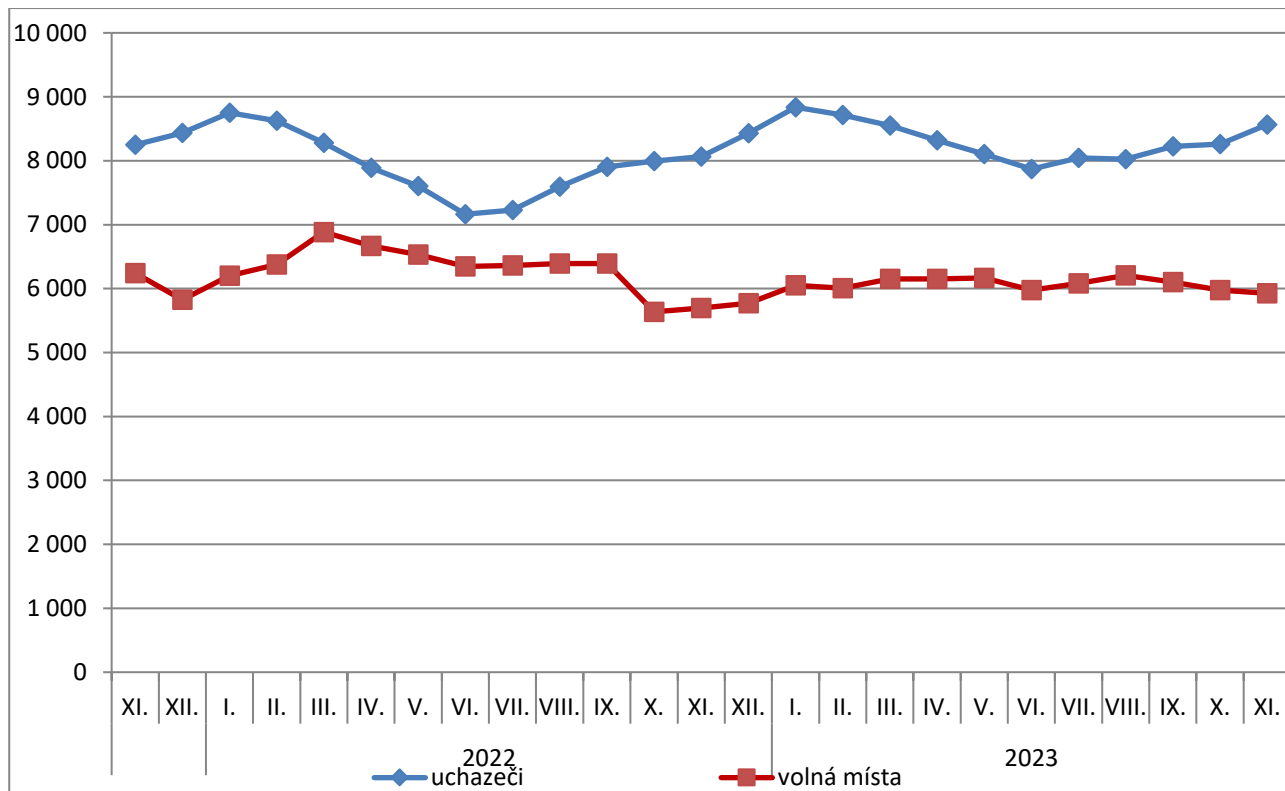




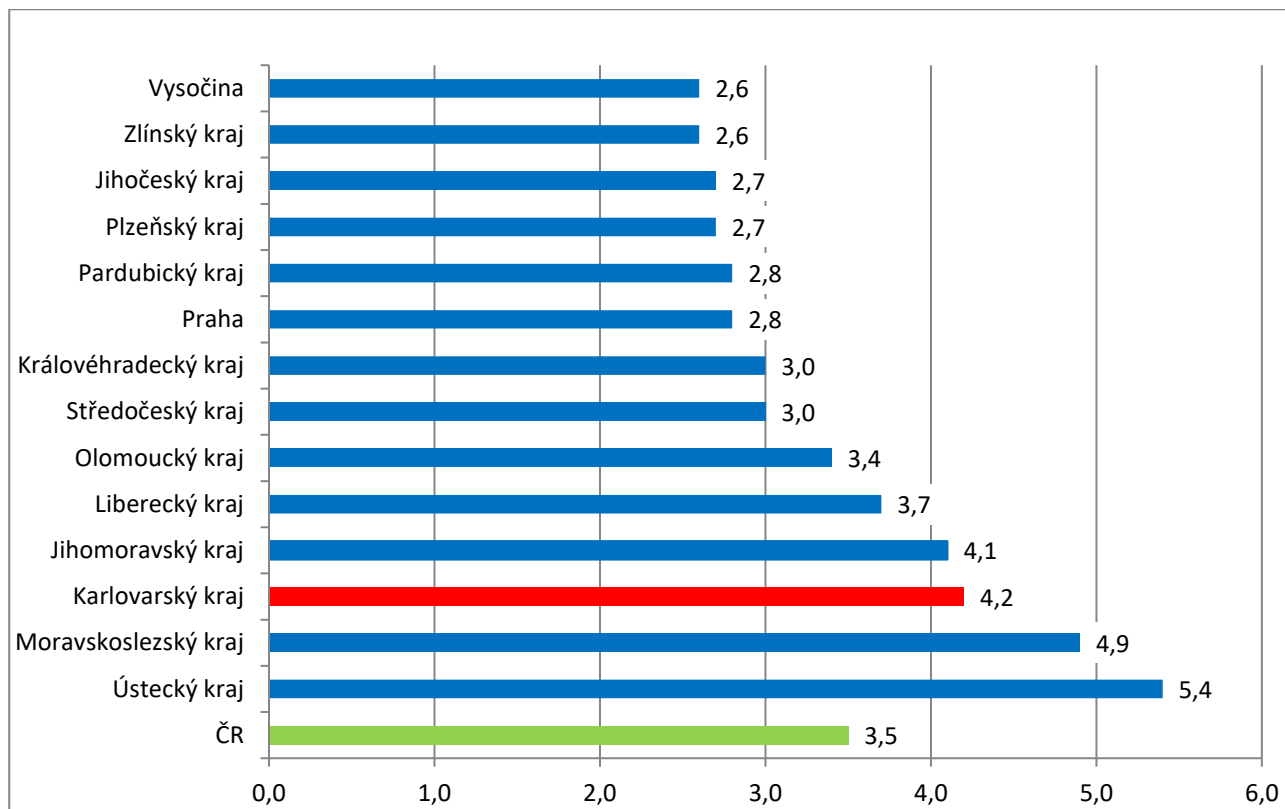
Graf č. 2 - Vývoj podílu nezaměstnaných v Karlovarském kraji v letech 2021–2023 v %



Graf č. 3 - Vývoj počtu uchazečů a volných míst v Karlovarském kraji v letech 2021–2023



Graf č. 4 - Podíl nezaměstnaných osob v jednotlivých krajích ČR k 30. 11. 2023 v %





## 5. Tabulka seříděných okresů k 30. 11. 2023 (z celorepublikové statistiky)

**SEŘÍDĚNÍ OKRESŮ k 30. listopadu 2023**

	PNO v %		meziměs. přírůst./ úbytek nezam. v %		počet uchazečů na 1 VPM
Karviná	8,0	Jindřichův Hradec	10,0	Karviná	9,8
Most	7,0	Jeseník	9,3	Bruntál	7,2
Bruntál	6,4	Klatovy	7,2	Jeseník	5,2
Chomutov	6,3	Strakonice	6,8	Děčín	4,6
Ústí nad Labem	5,7	Znojmo	6,6	Most	4,0
Louny	5,6	Chrudim	6,5	Opava	3,6
Děčín	5,4	Písek	6,5	Blansko	3,5
Ostrava-město	5,3	Bruntál	6,3	Ústí nad Labem	3,4
Znojmo	5,2	Šumperk	5,1	Hodonín	3,4
<b>Sokolov</b>	<b>5,1</b>	<b>Cheb</b>	<b>5,0</b>	Jablonec nad Nisou	3,4
Hodonín	5,1	Děčín	4,7	Žďár nad Sázavou	3,2
Brno-město	4,9	Břeclav	4,7	<b>Sokolov</b>	<b>3,2</b>
Jeseník	4,8	Plzeň-jih	4,4	Louny	2,9
Teplice	4,6	Domažlice	4,4	Ostrava-město	2,8
Mělník	4,4	Prachatice	4,2	Znojmo	2,7
<b>Karlovy Vary</b>	<b>4,2</b>	<b>Sokolov</b>	<b>4,0</b>	Litoměřice	2,6
Kladno	4,2	Havlíčkův Brod	3,8	Šumperk	2,6
Nymburk	4,2	Prostějov	3,8	Strakonice	2,5
Kolín	4,1	Třebíč	3,6	<b>Karlovy Vary</b>	<b>2,4</b>
Příbram	4,1	Nový Jičín	3,6	Břeclav	2,3
Přerov	3,9	Kroměříž	3,0	Frýdek-Místek	2,3
Jablonec nad Nisou	3,9	Opava	3,0	Kroměříž	2,1
Český Krumlov	3,9	Svitavy	2,9	Brno-město	2,0
Šumperk	3,8	Žďár nad Sázavou	2,8	Česká Lípa	2,0



Semily	3,8	Semily	2,8	Jindřichův Hradec	1,9
Náchod	3,7	Český Krumlov	2,8	Trutnov	1,9
Liberec	3,7	Náchod	2,7	Třebíč	1,9
Litoměřice	3,6	Česká Lípa	2,7	Teplice	1,8
Trutnov	3,5	Karlovy Vary	2,6	Náchod	1,7
Beroun	3,4	Tábor	2,4	Olomouc	1,7
Rokycany	3,4	Hodonín	2,3	Chomutov	1,6
Břeclav	3,3	Plzeň-sever	2,3	Uherské Hradiště	1,6
Česká Lípa	3,3	Tachov	2,1	Semily	1,6
Cheb	3,2	Uherské Hradiště	2,1	Liberec	1,5
Frýdek-Místek	3,2	Blansko	1,9	Přerov	1,5
Blansko	3,2	Zlín	1,9	Prostějov	1,5
Kutná Hora	3,2	Nymburk	1,8	Nový Jičín	1,4
Olomouc	3,2	Trutnov	1,8	Kladno	1,4
Svitavy	3,2	Rychnov nad Kněžnou	1,7	Vsetín	1,4
Nový Jičín	3,1	Vsetín	1,6	Havlíčkův Brod	1,3
Vsetín	3,1	Jihlava	1,6	Příbram	1,2
Třebíč	3,1	Benešov	1,5	Vyškov	1,1
Hradec Králové	3,0	České Budějovice	1,5	Kutná Hora	1,1
Tachov	3,0	Jablonec nad Nisou	1,4	Svitavy	1,0
Tábor	2,9	Vyškov	1,4	Nymburk	1,0
Žďár nad Sázavou	2,9	Olomouc	1,1	Chrudim	0,9
Opava	2,9	Ostrava-město	0,9	České Budějovice	0,9
Rakovník	2,9	Most	0,9	Rokycany	0,9
Strakonice	2,9	Pelhřimov	0,7	Klatovy	0,9
Brno-venkov	2,9	Rokycany	0,7	Rakovník	0,9
Domažlice	2,8	Příbram	0,7	Jičín	0,8
Praha	2,8	Hradec Králové	0,7	Brno-venkov	0,8
Chrudim	2,8	Louny	0,6	Tábor	0,8
Plzeň-sever	2,8	Kutná Hora	0,6	Plzeň-sever	0,8



Uherské Hradiště	2,7	Litoměřice	0,2	Písek	0,8
Pardubice	2,7	Ústí nad Orlicí	0,1	Hradec Králové	0,8
Plzeň-město	2,7	Liberec	-0,1	Ústí nad Orlicí	0,7
Klatovy	2,6	Jičín	-0,1	Zlín	0,7
Kroměříž	2,6	Mladá Boleslav	-0,1	Kolín	0,7
Jihlava	2,6	Karviná	-0,3	Jihlava	0,7
Havlíčkův Brod	2,6	Frýdek-Místek	-0,3	Rychnov nad Kněžnou	0,6
Vyškov	2,6	Beroun	-0,5	Prachatice	0,6
Ústí nad Orlicí České Budějovice	2,5	Brno-město	-0,6	<b>Cheb</b>	<b>0,6</b>
Prostějov	2,5	Rakovník	-0,6	Domažlice	0,5
Písek	2,5	Přerov	-0,7	Mělník	0,5
Mladá Boleslav Jindřichův Hradec	2,5	Ústí nad Labem	-0,8	Pardubice	0,5
Prachatice	2,5	Chomutov	-0,8	Český Krumlov	0,5
Rychnov nad Kněžnou	2,4	Pardubice	-1,0	Plzeň-město	0,5
Jičín	2,2	Praha-východ	-1,2	Beroun	0,5
Zlín	2,1	Plzeň-město	-1,2	Benešov	0,4
Plzeň-jih	2,1	Brno-venkov	-1,3	Plzeň-jih	0,4
Benešov	2,1	Kolín	-1,4	Tachov	0,4
Pelhřimov	1,9	Teplice	-1,5	Pelhřimov	0,4
Praha	1,8	Mělník	-1,7	Praha	0,3
Pelhřimov	1,7	Praha	-1,8	Praha-východ	0,3
Praha-západ	1,5	Praha-západ	-2,6	Praha-západ	0,2
Praha-východ	1,4	Kladno	-3,0	Mladá Boleslav	0,2
Celkem ČR	3,5	Celkem ČR	1,0	Celkem ČR	0,9