



Úřad práce ČR

Krajská pobočka Úřadu práce ČR v Karlových Varech

Měsíční statistická zpráva

Září 2023

Zprávu předkládá:
Mgr. Petra Dolejšová
Vedoucí Oddělení zaměstnanosti

<https://www.uradprace.cz/web/cz/statistiky-kvk>

Karlovy Vary 2023



Informace o nezaměstnanosti v Karlovarském kraji 30. 9. 2023

V září se zvýšil celkový počet uchazečů o zaměstnání na 8 226, počet hlášených volných pracovních míst se snížil na 6 104 a podíl nezaměstnaných osob vzrostl na 4,2 %.

K 30. 9. 2023 evidoval Úřad práce ČR (ÚP ČR), Krajská pobočka v Karlových Varech celkem 8 226 uchazečů o zaměstnání. Jejich počet byl o 201 vyšší než na konci předchozího měsíce, ve srovnání se stejným obdobím minulého roku je vyšší o 320 osob. Z tohoto počtu bylo 7 554 dosažitelných uchazečů o zaměstnání ve věku 15–64 let. Bylo to o 212 více než na konci předchozího měsíce. Ve srovnání se stejným obdobím minulého roku byl jejich počet vyšší o 387 osob.

V průběhu měsíce bylo nově zaevidováno 1 450 osob. Ve srovnání s minulým měsícem to bylo více o 433 osob a v porovnání se stejným obdobím předchozího roku méně o 146 osob.

Z evidence během měsíce odešlo celkem 1 249 uchazečů (ukončená evidence, vyřazení uchazeči). Bylo to o 213 osob více než v předchozím měsíci a o 33 osob méně než ve stejném měsíci minulého roku. Do zaměstnání z nich ve sledovaném měsíci nastoupilo 846, tj. o 274 více než v předchozím měsíci a o 107 více než ve stejném měsíci minulého roku, 660 uchazečů o zaměstnání bylo umístěno prostřednictvím úřadu práce, tj. o 252 více než v předchozím měsíci a o 326 více než ve stejném období minulého roku, 403 uchazečů bylo vyřazeno bez umístění.

Meziměsíční pokles nezaměstnaných nebyl tento měsíc zaznamenán v žádném z okresů.

Meziměsíční nárůst nezaměstnaných byl tento měsíc zaznamenán ve všech okresech, a to v okrese Sokolov (4,9 %), v okrese Cheb (1,4 %) a v okrese Karlovy Vary (1,1 %).

Ke konci měsíce bylo evidováno na ÚP ČR, Krajské pobočce v Karlových Varech 4 610 žen. Jejich podíl na celkovém počtu uchazečů činil 56 %. V evidenci bylo 890 osob se zdravotním postižením, což představovalo 11 % z celkového počtu nezaměstnaných.

Ke konci tohoto měsíce bylo evidováno 540 absolventů škol všech stupňů vzdělání a mladistvých, jejich počet se ve srovnání s předchozím měsícem zvýšil o 229 osob a ve srovnání se stejným měsícem minulého roku se zvýšil o 72 osob. Na celkové nezaměstnanosti se podíleli 6,6 %.

Podporu v nezaměstnanosti pobíralo 1 722 uchazečů o zaměstnání, tj. 21 % všech uchazečů vedených v evidenci.

Podíl nezaměstnaných osob, tj. počet dosažitelných uchazečů o zaměstnání ve věku 15–64 let k obyvatelstvu stejného věku, vzrostl k 30. 9. 2023 na 4,2 %.



Podíl nezaměstnaných stejný nebo vyšší, než republikový průměr vykázaly 2 okresy, a to okres Sokolov (5,0 %) a Karlovy Vary (4,3 %). Podíl nezaměstnaných nižší než republikový průměr vykázal 1 okres, a to okres Cheb (3,3 %).

Podíl nezaměstnaných žen se zvýšil na 4,9 %, podíl nezaměstnaných mužů se zvýšil na 3,5 %.

Kraj evidoval k 30. 9. 2023 celkem 6 104 volných pracovních míst. Jejich počet byl o 102 nižší než v předchozím měsíci a o 287 nižší než ve stejném měsíci minulého roku. Na jedno volné pracovní místo připadalo v průměru 1,3 uchazeče, z toho nejvíce v okrese Sokolov (3,0), Karlovy Vary (2,2) a Cheb (0,5). Z celkového počtu nahlášených volných míst bylo 160 vhodných pro osoby se zdravotním postižením (OZP), na jedno volné pracovní místo připadalo 5,6 OZP. Volných pracovních míst pro absolventy a mladistvé bylo registrováno 777, na jedno volné místo připadalo 0,7 uchazečů této kategorie. Z celkového počtu volných pracovních míst bylo 1 791 míst bez příznaku „pro cizince“. Na dalších 4 313 pozic pak mohli zaměstnavatelé přijímat také pracovníky ze zahraničí.

V rámci aktivní politiky zaměstnanosti (APZ) bylo od počátku roku 2023 prostřednictvím příspěvků APZ podpořeno 1 126 osob, z toho bylo zařazeno 691 osob do rekvalifikačních kurzů.

V tomto měsíci nebyl podpořen žádný obor činnosti prostřednictvím SÚPM - SVČ.

Informace o vývoji nezaměstnanosti v ČR v elektronické formě jsou zveřejněny na internetové adrese <https://www.mpsv.cz/web/cz/mesicni>.



1. Základní charakteristika vývoje nezaměstnanosti a volných pracovních míst v Karlovarském kraji

Tabulka č. 1 - Vývoj nezaměstnanosti

ukazatel (celkový počet)		stav k		
		30. 9. 2022	31. 8. 2023	30. 9. 2023
evidovaní uchazeči o zaměstnání		7 906	8 025	8 226
- z toho	ženy	4 463	4 544	4 610
	absolventi a mladiství	468	311	540
	uchazeči se zdravotním postižením	899	879	890
uchazeči s nárokem na Pvn		1 713	1 787	1 722
podíl nezaměstnaných osob v %		4,0	4,1	4,2
volná pracovní místa		6 391	6 206	6 104
počet uchazečů na 1 volné pracovní místo		1,2	1,3	1,3

Tabulka č. 2 - Tok nezaměstnanosti

ukazatel	počet uchazečů ve sledovaném měsíci		
	září 2022	srpen 2023	září 2023
nově evidovaní uchazeči o zaměstnání	1 596	1 017	1 450
uchazeči s ukončenou evidencí a vyřazení	1 282	1 036	1 249
- z toho umístění celkem	739	572	846
- z toho umístění úřadem práce	334	408	660

Tabulka č. 3 – Nezaměstnanost v okresech k 30. 9. 2023

okres	počet nezaměstnaných		volná pracovní místa	počet uchazečů na 1 VPM	podíl nezaměstnaných osob [%]
	celkem	z toho ženy			
Cheb	1 983	1 159	3 623	0,5	3,3
Karlovy Vary	3 306	1 818	1 514	2,2	4,3
Sokolov	2 937	1 633	967	3,0	5,0
Karlovarský kraj	8 226	4 610	6 104	1,3	4,2
Česká republika	263 020	146 735	281 995	0,9	3,6



2. Vybrané nástroje aktivní politiky zaměstnanosti v Karlovarském kraji

Tabulka č. 4 – Osoby podpořené v rámci APZ a rekvalifikace uchazečů a zájemců o zaměstnání

Osoby podpořené v rámci APZ a rekvalifikace uchazečů a zájemců o zaměstnání				
ukazatel (celkový počet)	Stav k		Celkem od počátku roku do	
	30.09.2022	30.09.2023	30.09.2022	30.09.2023
osoby podpořené v rámci APZ				
veřejně prospěšné práce (VPP)	127	38	145	42
veřejně prospěšné práce (VPP) - ESF ¹⁾	79	185	89	188
společensky účelná prac. místa (SÚPM)	3	17	3	20
společensky účelná prac. místa (SÚPM) - ESF ¹⁾	157	49	192	71
SÚPM - samostatně výděleč. činnost (SVČ)	11	12	4	14
SÚPM - samostatně výděleč. činnost (SVČ) - ESF ¹⁾	4	4	3	0
zřízení prac. místa pro OZP (bez SVČ)	28	28	4	0
zřízení prac. místa pro OZP - SVČ	0	0	0	0
vytvořená pracovní místa (NIP)	56	0	55	14
ostatní nástroje APZ	30	13	138	86
uchazeči a zájemci zařazení do rekvalifikací				
uchazeči a zájemci zařazení do rekvalifikací - ESF ¹⁾	0	0	19	8
uchazeči a zájemci zařazení do rekvalifikací - NPO ²⁾	0	0	0	7
uchazeči a zájemci, kteří zahájili zvolenou rekvalifikaci	37	63	93	201
uchazeči a zájemci, kteří zahájili zvolenou rekvalifikaci - ESF ¹⁾	40	58	217	422
uchazeči a zájemci, kteří zahájili zvolenou rekvalifikaci - NPO ²⁾	0	13	0	43
Uchazeči a zájemci, kteří zahájili Digitální vzdělávání²⁾				
Uchazeči a zájemci, kteří zahájili Digitální vzdělávání ²⁾	0	7	0	10
Osoby podpořené v rámci APZ celkem	572	487	962	1 126

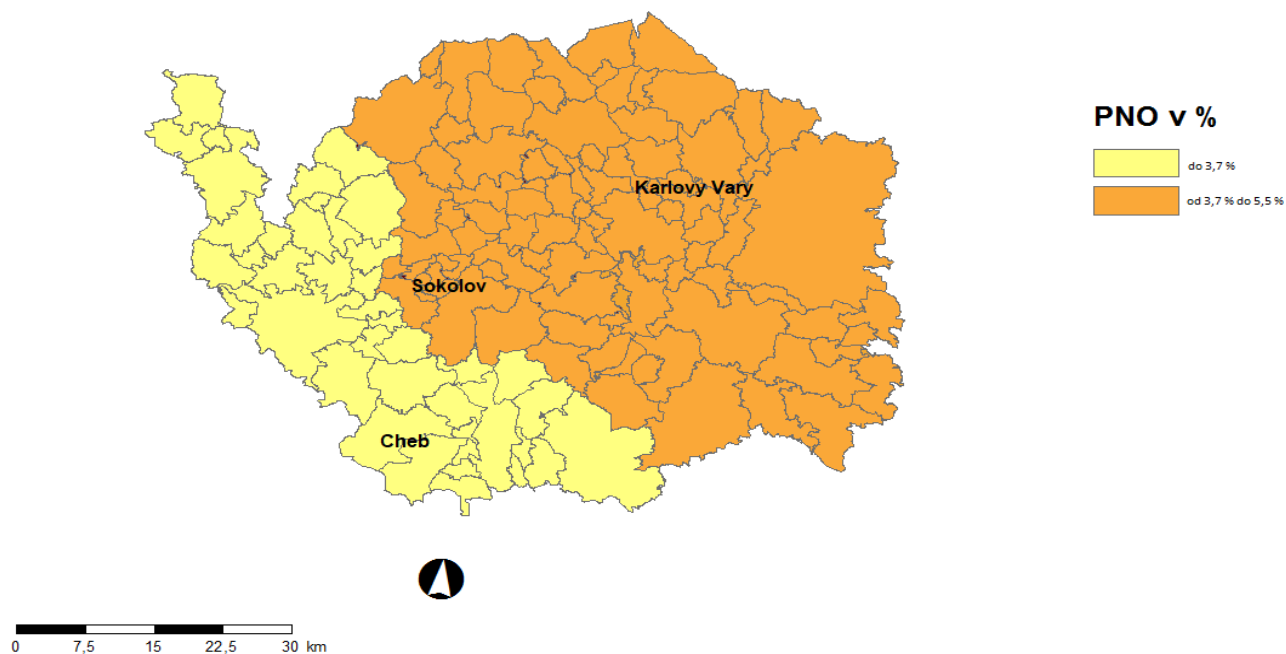
1) financováno převážně z Evropského sociálního fondu

2) financováno z Národního plánu obnovy

Podrobnější statistické údaje o nástrojích APZ naleznete na stránkách Integrovaného portálu MPSV, v měsíčních statistikách nezaměstnanosti

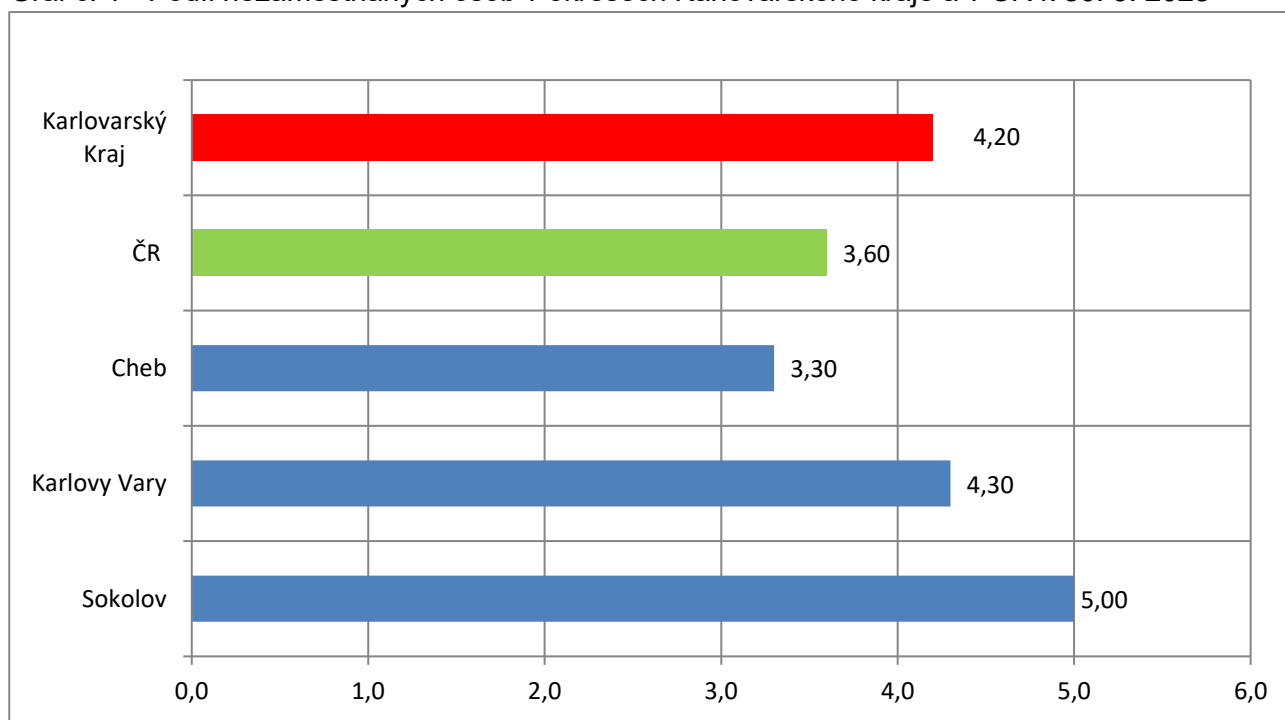
<https://www.mpsv.cz/web/cz/mesicni>

3. MAPA – ArcView - Podíl nezaměstnaných v okresech kraje (mapa kraje)



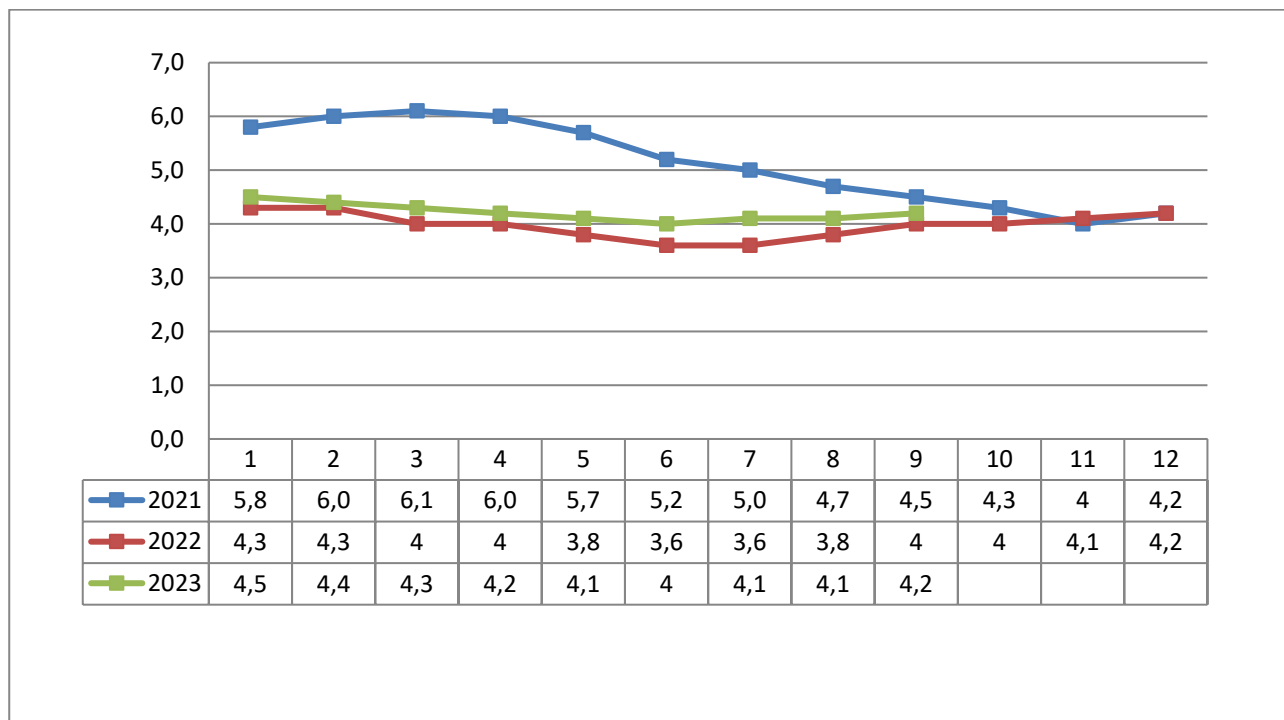
4. GRAFY

Graf č. 1 - Podíl nezaměstnaných osob v okresech Karlovarského kraje a v ČR k 30. 9. 2023

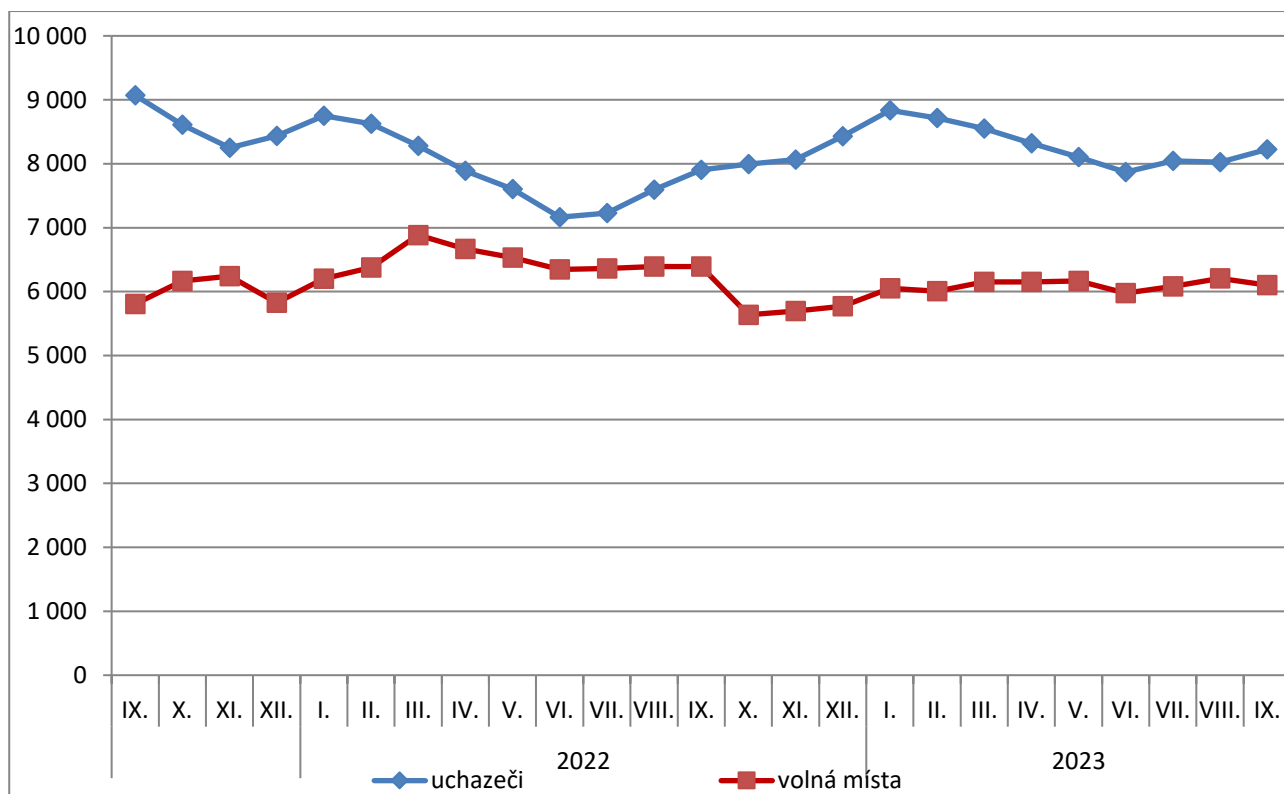




Graf č. 2 - Vývoj podílu nezaměstnaných v Karlovarském kraji v letech 2021–2023 v %

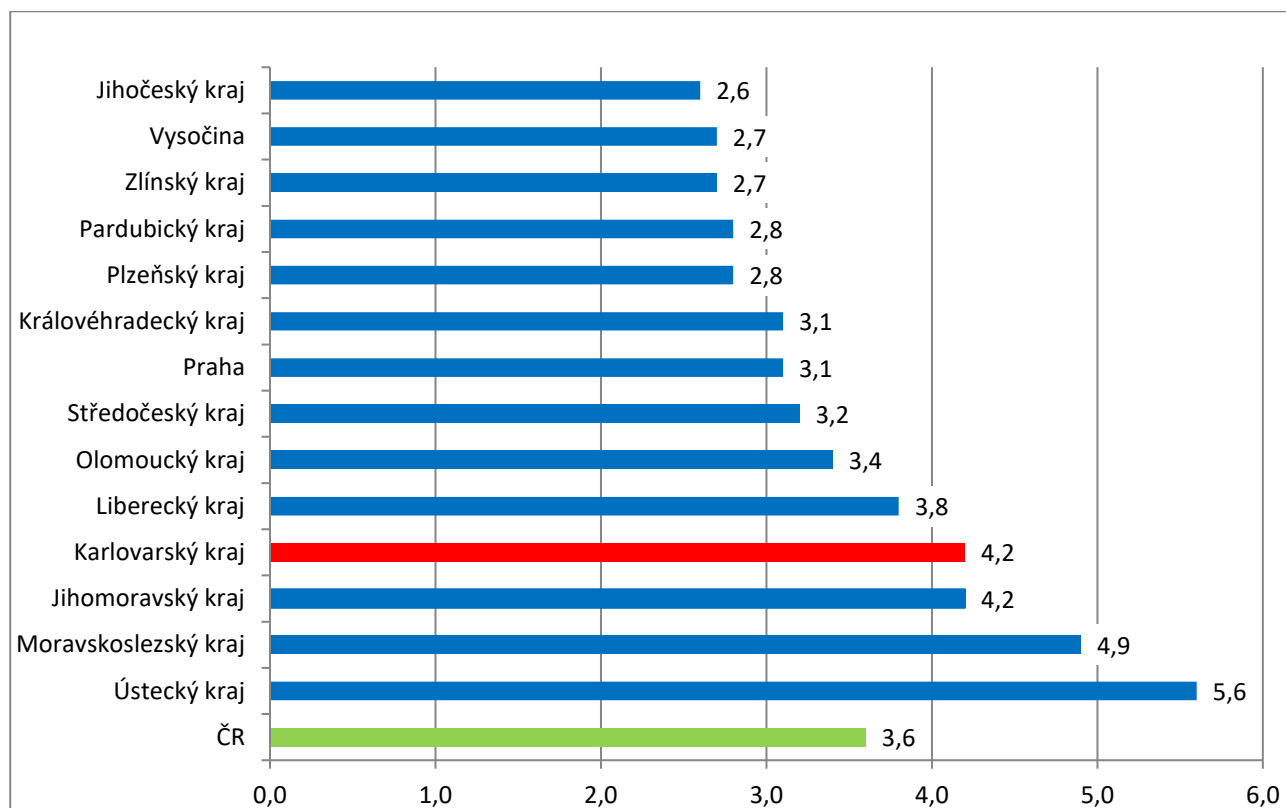


Graf č. 3 - Vývoj počtu uchazečů a volných míst v Karlovarském kraji v letech 2021–2023





Graf č. 4 - Podíl nezaměstnaných osob v jednotlivých krajích ČR k 30. 9. 2023 v %





5. Tabulka seříděných okresů k 30. 9. 2023 (z celorepublikové statistik)

SEŘÍDĚNÍ OKRESŮ k 30. září 2023

	PNO v %		meziměs. přírůst./ úbytek nezam. v %		počet uchazečů na 1 VPM
Karviná	8,2	Rychnov nad Kněžnou	9,6	Karviná	10,0
Most	7,2	Domažlice	7,1	Bruntál	6,0
Chomutov	6,5	Rakovník	6,8	Most	4,3
Bruntál	6,0	Český Krumlov	5,2	Děčín	3,8
Ústí nad Labem	6,0	Sokolov	4,9	Jeseník	3,5
Louny	5,8	Jindřichův Hradec	4,8	Ústí nad Labem	3,5
Ostrava-město	5,3	Litoměřice	4,6	Hodonín	3,2
Brno-město	5,3	Děčín	4,5	Opava	3,1
Děčín	5,1	Svitavy	4,3	Sokolov	3,0
Hodonín	5,0	Šumperk	4,2	Jablonec nad Nisou	3,0
Sokolov	5,0	Mladá Boleslav	3,9	Louny	2,8
Znojmo	4,9	Česká Lípa	3,8	Ostrava-město	2,8
Teplice	4,8	Břeclav	3,7	Litoměřice	2,6
Kladno	4,6	Teplice	3,7	Žďár nad Sázavou	2,6
Mělník	4,5	Strakonice	3,6	Blansko	2,6
Kolín	4,4	Kolín	3,4	Znojmo	2,5
Nymburk	4,4	Bruntál	3,2	Šumperk	2,4
Karlovy Vary	4,3	Havlíčkův Brod	3,2	Frýdek-Místek	2,3
Jeseník	4,2	Tachov	3,1	Břeclav	2,2
Příbram	4,2	Jičín	2,8	Karlovy Vary	2,2
Přerov	4,1	Prostějov	2,8	Strakonice	2,1
Jablonec nad Nisou	4,0	Vyškov	2,6	Brno-město	2,0
Liberec	3,9	Ústí nad Orlicí	2,6	Třebíč	2,0
Český Krumlov	3,9	Rokycany	2,5	Kroměříž	2,0
Semily	3,8	Hodonín	2,4	Teplice	1,9
Náchod	3,8	Znojmo	2,4	Česká Lípa	1,9



Litoměřice	3,7	Ústí nad Labem	2,4	Trutnov	1,8
Šumperk	3,7	Přerov	2,4	Chomutov	1,8
Beroun	3,7	Chomutov	2,1	Olomouc	1,7
Trutnov	3,5	Nový Jičín	2,1	Náchod	1,6
Rokycany	3,5	Zlín	1,8	Jindřichův Hradec	1,6
Frydek-Místek	3,4	Kutná Hora	1,8	Uherské Hradiště	1,6
Blansko	3,3	Olomouc	1,5	Liberec	1,5
Tachov	3,3	Beroun	1,5	Přerov	1,5
Česká Lípa	3,3	Příbram	1,5	Prostějov	1,5
Kutná Hora	3,3	Plzeň-jih	1,5	Semily	1,4
Cheb	3,3	Pardubice	1,4	Vsetín	1,4
Břeclav	3,3	Cheb	1,4	Nový Jičín	1,4
Olomouc	3,3	Louny	1,2	Kladno	1,4
Vsetín	3,2	Jeseník	1,2	Havlíčkův Brod	1,2
Hradec Králové	3,2	Vsetín	1,2	Vyškov	1,1
Třebíč	3,1	Nymburk	1,2	Příbram	1,1
Rakovník	3,1	Karlovy Vary	1,1	Kutná Hora	1,1
Svitavy	3,1	Benešov	1,1	Nymburk	1,0
území Hlavního města Prahy	3,1	Blansko	0,9	Rakovník	1,0
Nový Jičín	3,1	Trutnov	0,9	Svitavy	0,9
Brno-venkov	3,0	Most	0,8	Rokycany	0,9
Žďár nad Sázavou	3,0	Ostrava-město	0,7	České Budějovice	0,9
Tábor	3,0	Karviná	0,7	Brno-venkov	0,8
Pardubice	2,9	Hradec Králové	0,6	Chrudim	0,8
Domažlice	2,9	Žďár nad Sázavou	0,5	Jičín	0,8
Plzeň-město	2,9	Třebíč	0,5	Tábor	0,8
Plzeň-sever	2,8	Uherské Hradiště	0,4	Hradec Králové	0,8
Opava	2,8	Praha-západ	0,4	Kolín	0,7
Uherské Hradiště	2,8	Semily	0,4	Zlín	0,7
Kroměříž	2,7	Liberec	0,2	Klatovy	0,7
Jihlava	2,7	Chrudim	0,1	Plzeň-sever	0,7
Chrudim	2,7	Pelhřimov	0,0	Písek	0,7
Strakonice	2,7	Mělník	-0,1	Prachatice	0,7



Úřad práce ČR

Vyškov	2,7	Frýdek-Místek	-0,4	Jihlava	0,7
Klatovy	2,6	Klatovy	-0,5	Rychnov nad Kněžnou	0,7
Mladá Boleslav	2,6	Jablonec nad Nisou	-0,5	Ústí nad Orlicí	0,6
Ústí nad Orlicí	2,6	Náchod	-0,8	Cheb	0,5
Havlíčkův Brod České	2,6	Písek	-0,9	Mělník	0,5
Budějovice	2,5	Brno-venkov	-0,9	Pardubice	0,5
Písek	2,4	Kladno České	-0,9	Domažlice	0,5
Prostějov	2,4	Budějovice	-1,1	Beroun	0,5
Prachatice	2,3	Prachatice	-1,2	Český Krumlov	0,5
Rychnov nad Kněžnou	2,2	Praha-východ	-1,4	Plzeň-město	0,5
Jičín	2,2	Opava	-1,4	Plzeň-jih	0,4
Zlín	2,1	Tábor	-1,5	Benešov	0,4
Jindřichův Hradec	2,1	Brno-město území Hlavního města Prahy	-1,5	Tachov	0,4
Plzeň-jih	1,9	Plzeň-sever	-1,6	Pelhřimov území Hlavního města Prahy	0,4
Benešov	1,9	Plzeň-město	-1,7	Praha-východ	0,3
Praha-západ	1,8	Jihlava	-2,5	Praha-západ	0,3
Pelhřimov	1,7	Kroměříž	-2,7	Mladá Boleslav	0,2
Praha-východ	1,6		-4,5		
Celkem ČR	3,6	Celkem ČR	0,9	Celkem ČR	0,9