



Úřad práce ČR

Krajská pobočka Úřadu práce ČR v Karlových Varech

Měsíční statistická zpráva

Červenec 2023

Zprávu předkládá:

Mgr. Petra Dolejšová

Vedoucí Oddělení zaměstnanosti

<https://www.uradprace.cz/web/cz/statistiky-kvk>

Karlovy Vary 2023



Informace o nezaměstnanosti v Karlovarském kraji 31. 7. 2023

V červenci se zvýšil celkový počet uchazečů o zaměstnání na 8 044, počet hlášených volných pracovních míst se zvýšil na 6 081 a podíl nezaměstnaných osob vzrostl na 4,1 %.

K 31. 7. 2023 evidoval Úřad práce ČR (ÚP ČR), Krajská pobočka v Karlových Varech celkem 8 044 uchazečů o zaměstnání. Jejich počet byl o 175 vyšší než na konci předchozího měsíce, ve srovnání se stejným obdobím minulého roku je vyšší o 817 osob. Z tohoto počtu bylo 7 337 dosažitelných uchazečů o zaměstnání ve věku 15–64 let. Bylo to o 190 více než na konci předchozího měsíce. Ve srovnání se stejným obdobím minulého roku byl jejich počet vyšší o 799 osob.

V průběhu měsíce bylo nově zaevidováno 1 061 osob. Ve srovnání s minulým měsícem to bylo více o 66 osob a v porovnání se stejným obdobím předchozího roku více o 73 osob.

Z evidence během měsíce odešlo celkem 886 uchazečů (ukončená evidence, vyřazení uchazeči). Bylo to o 342 osob méně než v předchozím měsíci a o 39 osob méně než ve stejném měsíci minulého roku. Do zaměstnání z nich ve sledovaném měsíci nastoupilo 459, tj. o 233 méně než v předchozím měsíci a o 5 méně než ve stejném měsíci minulého roku, 321 uchazečů o zaměstnání bylo umístěno prostřednictvím úřadu práce, tj. o 150 méně než v předchozím měsíci a o 41 více než ve stejném období minulého roku, 427 uchazečů bylo vyřazeno bez umístění.

Meziměsíční pokles nezaměstnaných nebyl tento měsíc zaznamenán v žádném z okresů.

Meziměsíční nárůst nezaměstnaných byl tento měsíc zaznamenán ve všech okresech, v okrese Sokolov (2,9 %), v okrese Cheb (2,5 %) a v okrese Karlovy Vary (1,5 %).

Ke konci měsíce bylo evidováno na ÚP ČR, Krajské pobočce v Karlových Varech 4 523 žen. Jejich podíl na celkovém počtu uchazečů činil 56,2 %. V evidenci bylo 881 osob se zdravotním postižením, což představovalo 11,0 % z celkového počtu nezaměstnaných.

Ke konci tohoto měsíce bylo evidováno 301 absolventů škol všech stupňů vzdělání a mladistvých, jejich počet se ve srovnání s předchozím měsícem snížil o 15 osob a ve srovnání se stejným měsícem minulého roku se snížil o 4 osoby. Na celkové nezaměstnanosti se podíleli 3,7 %.

Podporu v nezaměstnanosti pobíralo 1 772 uchazečů o zaměstnání, tj. 22 % všech uchazečů vedených v evidenci.

Podíl nezaměstnaných osob, tj. počet dosažitelných uchazečů o zaměstnání ve věku 15–64 let k obyvatelstvu stejného věku, vzrostl k 31. 7. 2023 na 4,1 %.



Podíl nezaměstnaných stejný nebo vyšší, než republikový průměr vykázaly 2 okresy, a to okres Sokolov (4,7 %) a Karlovy Vary (4,3 %). Podíl nezaměstnaných nižší než republikový průměr vykázal 1 okres, a to okres Cheb (3,2 %).

Podíl nezaměstnaných žen se zvýšil na 4,7 %, podíl nezaměstnaných mužů zůstává na 3,4 %.

Kraj evidoval k 31. 7. 2023 celkem 6 081 volných pracovních míst. Jejich počet byl o 107 vyšší než v předchozím měsíci a o 281 nižší než ve stejném měsíci minulého roku. Na jedno volné pracovní místo připadalo v průměru 1,3 uchazeče, z toho nejvíce v okrese Sokolov (3,1), Karlovy Vary (2,1) a Cheb (0,5). Z celkového počtu nahlášených volných míst bylo 177 vhodných pro osoby se zdravotním postižením (OZP), na jedno volné pracovní místo připadalo 5,0 OZP. Volných pracovních míst pro absolventy a mladistvé bylo registrováno 792, na jedno volné místo připadalo 0,4 uchazečů této kategorie. Z celkového počtu volných pracovních míst bylo 1 867 míst bez příznaku „pro cizince“. Na dalších 4 214 pozic pak mohli zaměstnavatelé přijímat také pracovníky ze zahraničí.

V rámci aktivní politiky zaměstnanosti (APZ) bylo od počátku roku 2023 prostřednictvím příspěvků APZ podpořeno 921 osob, z toho bylo zařazeno 524 osob do rekvalifikačních kurzů.

V tomto měsíci nebyl podpořen žádný obor činnosti prostřednictvím SÚPM - SVČ.

Informace o vývoji nezaměstnanosti v ČR v elektronické formě jsou zveřejněny na internetové adrese <https://www.mpsv.cz/web/cz/mesicni>.



1. Základní charakteristika vývoje nezaměstnanosti a volných pracovních míst v Karlovarském kraji

Tabulka č. 1 - Vývoj nezaměstnanosti

ukazatel (celkový počet)		stav k		
		31. 7. 2022	30. 6. 2023	31. 7. 2023
evidovaní uchazeči o zaměstnání		7 227	7 869	8 044
- z toho	ženy	3 996	4 418	4 523
	absolventi a mladiství	305	316	301
	uchazeči se zdravotním postižením	846	867	881
uchazeči s nárokem na Pvn		1 781	1 669	1 772
podíl nezaměstnaných osob v %		3,6	4,0	4,1
volná pracovní místa		6 362	5 974	6 081
počet uchazečů na 1 volné pracovní místo		1,1	1,3	1,3

Tabulka č. 2 - Tok nezaměstnanosti

ukazatel	počet uchazečů ve sledovaném měsíci		
	červenec 2022	červen 2023	červenec 2023
nově evidovaní uchazeči o zaměstnání	988	995	1 061
uchazeči s ukončenou evidencí a vyřazení	925	1 228	886
- z toho umístění celkem	464	692	459
- z toho umístění úřadem práce	280	471	321

Tabulka č. 3 – Nezaměstnanost v okresech k 31. 7. 2023

okres	počet nezaměstnaných		volná pracovní místa	počet uchazečů na 1 VPM	podíl nezaměstnaných osob [%]
	celkem	z toho ženy			
Cheb	1 931	1 136	3 619	0,5	3,2
Karlovy Vary	3 286	1 796	1 538	2,1	4,3
Sokolov	2 827	1 591	924	3,1	4,7
Karlovarský kraj	8 044	4 523	6 081	1,3	4,1
Česká republika	258 933	146 142	285 627	0,9	3,5



2. Vybrané nástroje aktivní politiky zaměstnanosti v Karlovarském kraji

Tabulka č. 4 – Osoby podpořené v rámci APZ a rekvalifikace uchazečů a zájemců o zaměstnání

Osoby podpořené v rámci APZ a rekvalifikace uchazečů a zájemců o zaměstnání				
ukazatel (celkový počet)	Stav k		Celkem od počátku roku do	
	31.07.2022	31.07.2023	31.07.2022	31.07.2023
osoby podpořené v rámci APZ				
veřejně prospěšné práce (VPP)	130	34	133	34
veřejně prospěšné práce (VPP) - ESF ¹⁾	80	192	84	180
společensky účelná prac. místa (SÚPM)	3	13	2	14
společensky účelná prac. místa (SÚPM) - ESF ¹⁾	159	49	169	68
SÚPM - samostatně výděleč. činnost (SVČ)	13	13	2	14
SÚPM - samostatně výděleč. činnost (SVČ) - ESF ¹⁾	5	4	3	0
zřízení prac. místa pro OZP (bez SVČ)	24	28	0	0
zřízení prac. místa pro OZP - SVČ	0	0	0	0
vytvořená pracovní místa (NIP)	66	0	50	14
ostatní nástroje APZ	28	10	115	73
uchazeči a zájemci zařazení do rekvalifikací				
uchazeči a zájemci zařazení do rekvalifikací - ESF ¹⁾	0	0	13	8
uchazeči a zájemci zařazení do rekvalifikací - NPO ²⁾	0	0	0	0
uchazeči a zájemci, kteří zahájili zvolenou rekvalifikaci	0	45	0	132
uchazeči a zájemci, kteří zahájili zvolenou rekvalifikaci - ESF ¹⁾	12	0	156	350
uchazeči a zájemci, kteří zahájili zvolenou rekvalifikaci - NPO ²⁾	0	9	0	33
Uchazeči a zájemci, kteří zahájili Digitální vzdělávání²⁾				
Uchazeči a zájemci, kteří zahájili Digitální vzdělávání ²⁾	0	0	0	1
Osoby podpořené v rámci APZ celkem	520	397	727	921

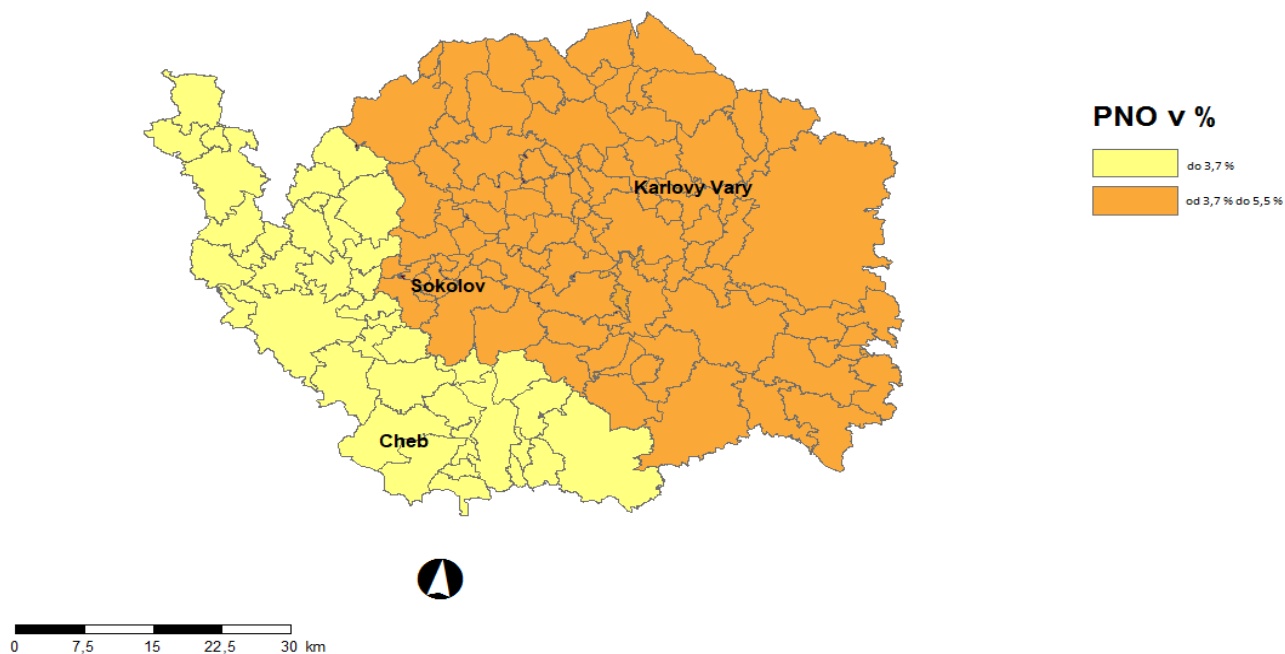
1) financováno převážně z Evropského sociálního fondu

2) financováno z Národního plánu obnovy

Podrobnější statistické údaje o nástrojích APZ naleznete na stránkách Integrovaného portálu MPSV, v měsíčních statistikách nezaměstnanosti

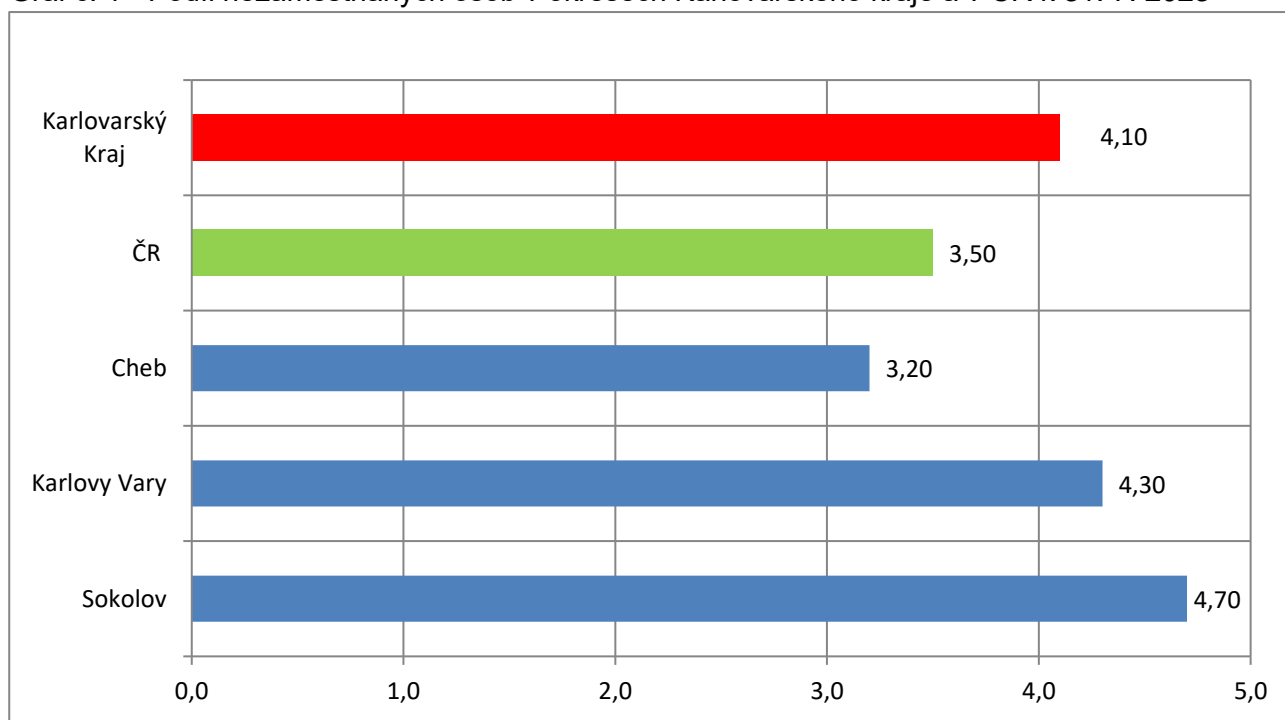
<https://www.mpsv.cz/web/cz/mesicni>

3. MAPA – ArcView - Podíl nezaměstnaných v okresech kraje (mapa kraje)

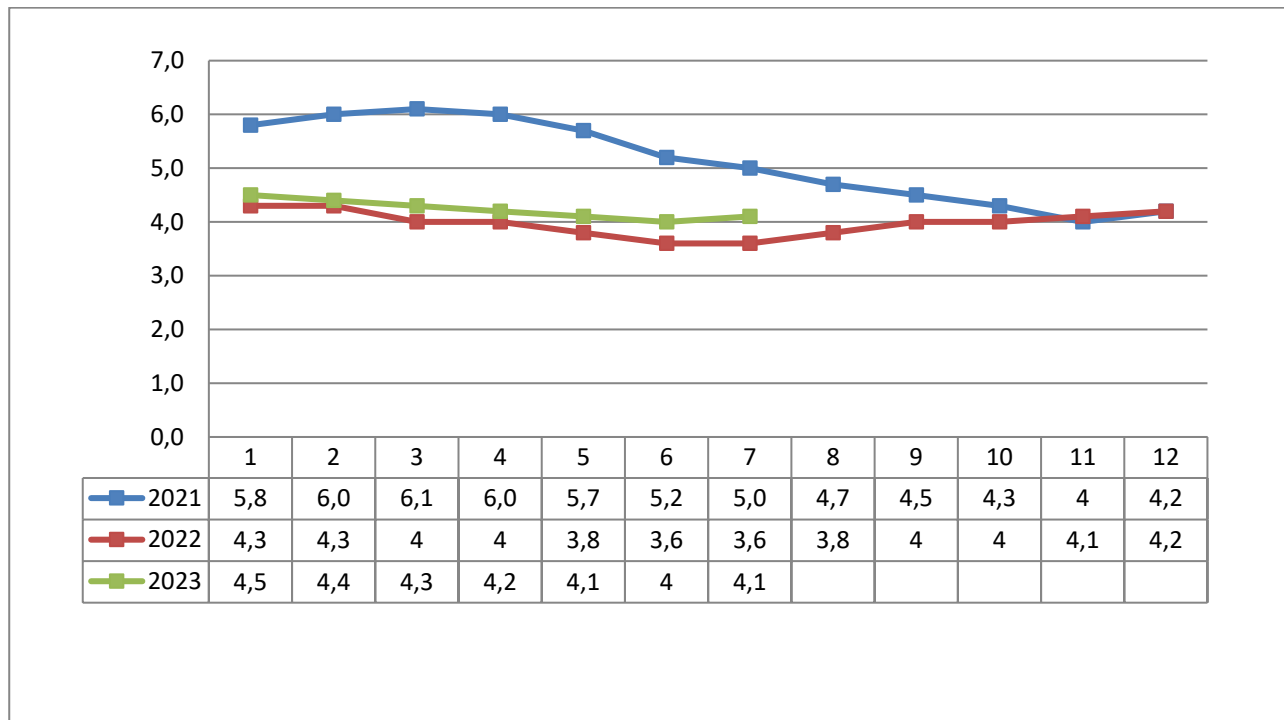


4. GRAFY

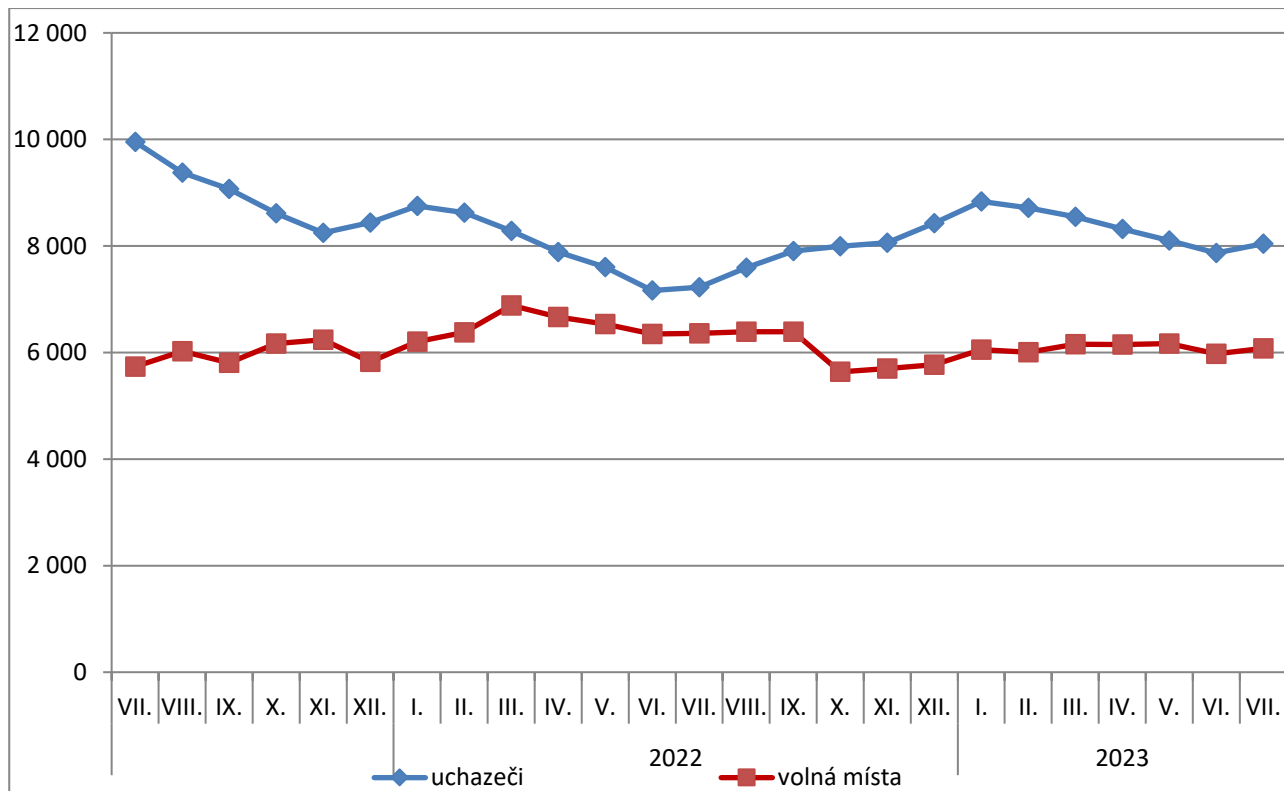
Graf č. 1 - Podíl nezaměstnaných osob v okresech Karlovarského kraje a v ČR k 31. 7. 2023



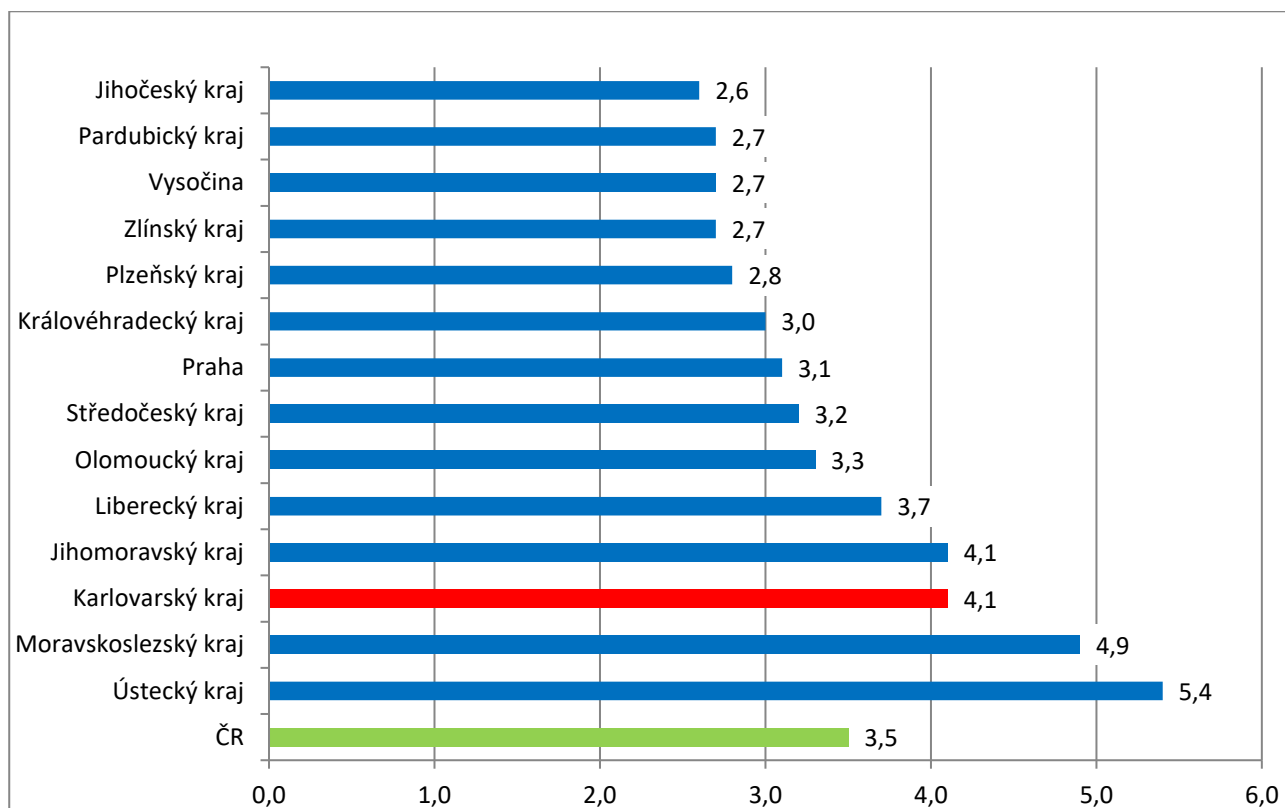
Graf č. 2 - Vývoj podílu nezaměstnaných v Karlovarském kraji v letech 2021–2023 v %



Graf č. 3 - Vývoj počtu uchazečů a volných míst v Karlovarském kraji v letech 2021–2023



Graf č. 4 - Podíl nezaměstnaných osob v jednotlivých krajích ČR k 31. 7. 2023 v %



5. Tabulka seříděných okresů k 31. 7. 2023 (z celorepublikové statistik)

SETRŽIDĚNÍ OKRESŮ k 31. červenci 2023

	PNO v %		meziměs. přírůst./ úbytek nezam. v %		počet uchazečů na 1 VPM
Karviná	8,2	Zlín	10,6	Karviná	10,2
Most	7,1	Chrudim	9,5	Bruntál	5,1
Chomutov	6,4	Rychnov nad Kněžnou	9,5	Most	4,4
Bruntál	5,9	Pelhřimov	9,4	Ústí nad Labem	3,6
Ústí nad Labem	5,8	Klatovy	8,2	Děčín	3,4
Louny	5,8	Jihlava	7,5	Opava	3,2
Brno-město	5,3	Jindřichův Hradec	7,4	Louny	3,2
Ostrava-město	5,1	Prostějov	7,1	Jeseník	3,2
Děčín	4,9	Uherské Hradiště	6,7	Hodonín	3,1
Hodonín	4,9	Brno-venkov	6,5	Sokolov	3,1
Sokolov	4,7	Praha-východ	6,4	Žďár nad Sázavou	3,0
Znojmo	4,7	Benešov	6,4	Jablonec nad Nisou	2,9
Teplice	4,7	Tachov	6,4	Ostrava-město	2,7
Kladno	4,6	Tábor	6,3	Blansko	2,5
Mělník	4,5	Jičín	6,3	Litoměřice	2,5
Karlovy Vary	4,3	Praha-západ	6,2	Znojmo	2,3
Příbram	4,2	Ústí nad Orlicí	6,1	Šumperk	2,3
Nymburk	4,2	Havlíčkův Brod	6,1	Karlovy Vary	2,1
Jeseník	4,1	Blansko	5,9	Frýdek-Místek	2,1
Kolín	4,1	Plzeň-město	5,9	Strakonice	2,1
Jablonec nad Nisou	4,1	Domažlice	5,9	Kroměříž	2,0
Přerov	4,1	České Budějovice	5,9	Třebíč	1,9
Náchod	3,8	Svitavy	5,8	Česká Lípa	1,8
Liberec	3,8	Strakonice	5,8	Trutnov	1,8
Semily	3,8	Nový Jičín	5,7	Teplice	1,8



Český Krumlov	3,6	Břeclav	5,6	Chomutov	1,8
Šumperk	3,6	Šumperk	5,2	Břeclav	1,8
Beroun	3,5	Opava	5,2	Náchod	1,6
Litoměřice	3,5	Frýdek-Místek	5,2	Olomouc	1,6
Trutnov	3,5	Plzeň-jih	5,0	Uherské Hradiště Jindřichův	1,6
Rokycany	3,4	Kolín	4,7	Hradec	1,5
Blansko	3,4	Litoměřice	4,6	Liberec	1,5
Frýdek-Místek	3,3	Pardubice	4,6	Kladno	1,4
Tachov	3,2	Beroun	4,5	Přerov	1,4
Cheb	3,2	Písek	4,5	Prostějov	1,4
Kutná Hora	3,2	Semily	4,4	Vsetín	1,3
Česká Lípa	3,1	Třebíč	4,4	Nový Jičín	1,3
Olomouc	3,1	Kroměříž	4,4	Semily	1,3
Vsetín	3,1	Česká Lípa	4,3	Havlíčkův Brod	1,2
území Hlavního města Prahy	3,1	Rakovník	4,3	Příbram	1,1
Hradec Králové	3,1	Příbram	4,2	Brno-město	1,1
Třebíč	3,1	Mělník	4,1	Vyškov	1,0
Břeclav	3,1	Hradec Králové	4,1	Kutná Hora	1,0
Brno-venkov	3,0	Vyškov	4,1	Rokycany	1,0
Nový Jičín	3,0	Olomouc	4,1	Nymburk	1,0
Tábor	2,9	Trutnov	4,0	Brno-venkov	0,9
Pardubice	2,9	území Hlavního města Prahy	3,7	České Budějovice	0,9
Žďár nad Sázavou	2,9	Žďár nad Sázavou	3,6	Rakovník	0,9
Rakovník	2,9	Rokycany	3,4	Svitavy	0,9
Plzeň-město	2,9	Brno-město	3,2	Chrudim	0,8
Opava	2,9	Most	3,2	Jihlava	0,8
Svitavy	2,9	Sokolov	2,9	Zlín	0,8
Plzeň-sever	2,8	Cheb	2,5	Tábor	0,8
Kroměříž	2,8	Nymburk	2,5	Plzeň-sever	0,8
Uherské Hradiště	2,8	Vsetín	2,5	Písek	0,7
Jihlava	2,8	Mladá Boleslav	2,5	Klatovy	0,7
Domažlice	2,7	Český Krumlov	2,5	Jičín	0,7
Klatovy	2,7	Kutná Hora	2,3	Kolín	0,7



Chrudim	2,6	Jablonec nad Nisou	2,2	Hradec Králové	0,7
Strakonice	2,6	Plzeň-sever	2,2	Ústí nad Orlicí	0,6
Vyškov	2,5	Přerov	2,2	Prachatice	0,6
Havlíčkův Brod	2,5	Louny	2,2	Rychnov nad Kněžnou	0,6
Ústí nad Orlicí	2,5	Kladno	2,1	Cheb	0,5
Mladá Boleslav České	2,5	Chomutov	2,1	Mělník	0,5
Budějovice	2,5	Náchod	1,9	Pardubice	0,5
Písek	2,4	Hodonín	1,9	Plzeň-město	0,5
Prachatice	2,3	Ostrava-město	1,8	Domažlice	0,5
Prostějov	2,3	Bruntál	1,7	Beroun	0,5
Zlín	2,1	Liberec	1,7	Český Krumlov	0,5
Rychnov nad Kněžnou	2,0	Jeseník	1,6	Benešov	0,4
Jičín	2,0	Karlovy Vary	1,5	Plzeň-jih	0,4
Jindřichův Hradec	1,9	Teplice	1,3	Tachov	0,4
Benešov	1,9	Znojmo	1,2	Pelhřimov	0,4
Plzeň-jih	1,8	Karviná	1,2	území Hlavního města Prahy	0,3
Praha-západ	1,7	Ústí nad Labem	0,9	Praha-východ	0,3
Pelhřimov	1,7	Děčín	0,7	Praha-západ	0,3
Praha-východ	1,6	Prachatice	-0,2	Mladá Boleslav	0,2
Celkem ČR	3,5	Celkem ČR	3,7	Celkem ČR	0,9