



# Úřad práce ČR

Krajská pobočka Úřadu práce ČR v Karlových Varech

## **Měsíční statistická zpráva**

**Červen 2023**

Zprávu předkládá:

Mgr. Petra Dolejšová

Vedoucí Oddělení zaměstnanosti

<https://www.uradprace.cz/web/cz/statistiky-kvk>

**Karlovy Vary 2023**



## Informace o nezaměstnanosti v Karlovarském kraji 30. 6. 2023

*V červnu se snížil celkový počet uchazečů o zaměstnání na 7 869, počet hlášených volných pracovních míst se snížil na 5 974 a podíl nezaměstnaných osob klesl na 4,0 %.*

K 30. 6. 2023 evidoval Úřad práce ČR (ÚP ČR), Krajská pobočka v Karlových Varech celkem 7 869 uchazečů o zaměstnání. Jejich počet byl o 233 nižší než na konci předchozího měsíce, ve srovnání se stejným obdobím minulého roku je vyšší o 705 osob. Z tohoto počtu bylo 7 147 dosažitelných uchazečů o zaměstnání ve věku 15–64 let. Bylo to o 209 méně než na konci předchozího měsíce. Ve srovnání se stejným obdobím minulého roku byl jejich počet vyšší o 703 osob.

V průběhu měsíce bylo nově zaevidováno 995 osob. Ve srovnání s minulým měsícem to bylo méně o 58 osob a v porovnání se stejným obdobím předchozího roku více o 154 osob.

Z evidence během měsíce odešlo celkem 1 228 uchazečů (ukončená evidence, vyřazení uchazeči). Bylo to o 44 osob méně než v předchozím měsíci a o 53 osob méně než ve stejném měsíci minulého roku. Do zaměstnání z nich ve sledovaném měsíci nastoupilo 692, tj. o 76 méně než v předchozím měsíci a o 71 méně než ve stejném měsíci minulého roku, 471 uchazečů o zaměstnání bylo umístěno prostřednictvím úřadu práce, tj. o 22 méně než v předchozím měsíci a o 14 více než ve stejném období minulého roku, 536 uchazečů bylo vyřazeno bez umístění.

Meziměsíční nárůst nezaměstnaných nebyl tento měsíc zaznamenán v žádném z okresů.

Meziměsíční pokles nezaměstnaných byl tento měsíc zaznamenán ve všech okresech, v okrese Karlovy Vary (- 3,6 %), v okrese Sokolov (- 2,4 %) a v okrese Cheb (- 2,2 %).

Ke konci měsíce bylo evidováno na ÚP ČR, Krajské pobočce v Karlových Varech 4 418 žen. Jejich podíl na celkovém počtu uchazečů činil 56,1 %. V evidenci bylo 867 osob se zdravotním postižením, což představovalo 11,0 % z celkového počtu nezaměstnaných.

Ke konci tohoto měsíce bylo evidováno 316 absolventů škol všech stupňů vzdělání a mladistvých, jejich počet se ve srovnání s předchozím měsícem snížil o 57 osob a ve srovnání se stejným měsícem minulého roku se zvýšil o 15 osob. Na celkové nezaměstnanosti se podíleli 4,0 %.

Podporu v nezaměstnanosti pobíralo 1 669 uchazečů o zaměstnání, tj. 21 % všech uchazečů vedených v evidenci.

Podíl nezaměstnaných osob, tj. počet dosažitelných uchazečů o zaměstnání ve věku 15–64 let k obyvatelstvu stejného věku, se snížil k 30. 6. 2023 na 4,0 %.



Podíl nezaměstnaných stejný nebo vyšší, než republikový průměr vykázaly 2 okresy, a to okres Sokolov (4,6 %) a Karlovy Vary (4,2 %). Podíl nezaměstnaných nižší než republikový průměr vykázal 1 okres, a to okres Cheb (3,1 %).

Podíl nezaměstnaných žen se snížil na 4,6 %, podíl nezaměstnaných mužů se snížil na 3,4 %.

Kraj evidoval k 30. 6. 2023 celkem 5 974 volných pracovních míst. Jejich počet byl o 194 nižší než v předchozím měsíci a o 372 nižší než ve stejném měsíci minulého roku. Na jedno volné pracovní místo připadalo v průměru 1,3 uchazeče, z toho nejvíce v okrese Sokolov (3,2), Karlovy Vary (2,1) a Cheb (0,5). Z celkového počtu nahlášených volných míst bylo 164 vhodných pro osoby se zdravotním postižením (OZP), na jedno volné pracovní místo připadalo 5,3 OZP. Volných pracovních míst pro absolventy a mladistvé bylo registrováno 757, na jedno volné místo připadalo 0,4 uchazečů této kategorie. Z celkového počtu volných pracovních míst bylo 1 593 míst bez příznaku „pro cizince“. Na dalších 4 381 pozic pak mohli zaměstnavatelé přijímat také pracovníky ze zahraničí.

V rámci aktivní politiky zaměstnanosti (APZ) bylo od počátku roku 2023 prostřednictvím příspěvků APZ podpořeno 871 osob, z toho bylo zařazeno 500 osob do rekvalifikačních kurzů.

V tomto měsíci nebyl podpořen žádný obor činnosti prostřednictvím SÚPM - SVČ.

Informace o vývoji nezaměstnanosti v ČR v elektronické formě jsou zveřejněny na internetové adrese <https://www.mpsv.cz/web/cz/mesicni>.



## 1. Základní charakteristika vývoje nezaměstnanosti a volných pracovních míst v Karlovarském kraji

Tabulka č. 1 - Vývoj nezaměstnanosti

ukazatel (celkový počet)		stav k		
		30. 6. 2022	31. 5. 2023	30. 6. 2023
evidovaní uchazeči o zaměstnání		7 164	8 102	7 869
- z toho	ženy	3 895	4 527	4 418
	absolventi a mladiství	301	373	316
	uchazeči se zdravotním postižením	857	872	867
uchazeči s nárokem na Pvn		1 682	1 716	1 669
podíl nezaměstnaných osob v %		3,6	4,1	4,0
volná pracovní místa		6 346	6 168	5 974
počet uchazečů na 1 volné pracovní místo		1,1	1,3	1,3

Tabulka č. 2 - Tok nezaměstnanosti

ukazatel	počet uchazečů ve sledovaném měsíci		
	červen 2022	květen 2023	červen 2023
nově evidovaní uchazeči o zaměstnání	841	1 053	995
uchazeči s ukončenou evidencí a vyřazení	1 281	1 272	1 228
- z toho umístění celkem	763	768	692
- z toho umístění úřadem práce	457	493	471

Tabulka č. 3 – Nezaměstnanost v okresech k 30. 6. 2023

okres	počet nezaměstnaných		volná pracovní místa	počet uchazečů na 1 VPM	podíl nezaměstnaných osob [%]
	celkem	z toho ženy			
Cheb	1 883	1 106	3 529	0,5	3,1
Karlovy Vary	3 238	1 777	1 573	2,1	4,2
Sokolov	2 748	1 535	872	3,2	4,6
Karlovarský kraj	7 869	4 418	5 974	1,3	4,0
Česká republika	249 792	138 851	286 690	0,9	3,4



## 2. Vybrané nástroje aktivní politiky zaměstnanosti v Karlovarském kraji

Tabulka č. 4 – Osoby podpořené v rámci APZ a rekvalifikace uchazečů a zájemců o zaměstnání

<b>Osoby podpořené v rámci APZ a rekvalifikace uchazečů a zájemců o zaměstnání</b>				
ukazatel (celkový počet)	Stav k		Celkem od počátku roku do	
	30.06.2022	30.06.2023	30.06.2022	30.06.2023
<b>osoby podpořené v rámci APZ</b>				
veřejně prospěšné práce (VPP)	106	31	106	31
veřejně prospěšné práce (VPP) - ESF <sup>1)</sup>	83	190	81	172
společensky účelná prac. místa (SÚPM)	3	7	2	8
společensky účelná prac. místa (SÚPM) - ESF <sup>1)</sup>	163	67	144	63
SÚPM - samostatně výděleč. činnost (SVČ)	14	13	2	14
SÚPM - samostatně výděleč. činnost (SVČ) - ESF <sup>1)</sup>	7	5	2	0
zřízení prac. místa pro OZP (bez SVČ)	24	28	0	0
zřízení prac. místa pro OZP - SVČ	0	0	0	0
vytvořená pracovní místa (NIP)	77	0	47	14
ostatní nástroje APZ	27	13	93	69
<b>uchazeči a zájemci zařazení do rekvalifikací</b>				
uchazeči a zájemci zařazení do rekvalifikací - ESF <sup>1)</sup>	0	0	6	8
uchazeči a zájemci zařazení do rekvalifikací - NPO <sup>2)</sup>	0	0	0	0
uchazeči a zájemci, kteří zahájili zvolenou rekvalifikaci	0	46	0	112
uchazeči a zájemci, kteří zahájili zvolenou rekvalifikaci - ESF <sup>1)</sup>	23	1	150	349
uchazeči a zájemci, kteří zahájili zvolenou rekvalifikaci - NPO <sup>2)</sup>	0	12	0	30
<b>Uchazeči a zájemci, kteří zahájili Digitální vzdělávání<sup>2)</sup></b>				
Uchazeči a zájemci, kteří zahájili Digitální vzdělávání <sup>2)</sup>	0	0	0	1
<b>Osoby podpořené v rámci APZ celkem</b>	<b>527</b>	<b>413</b>	<b>633</b>	<b>871</b>

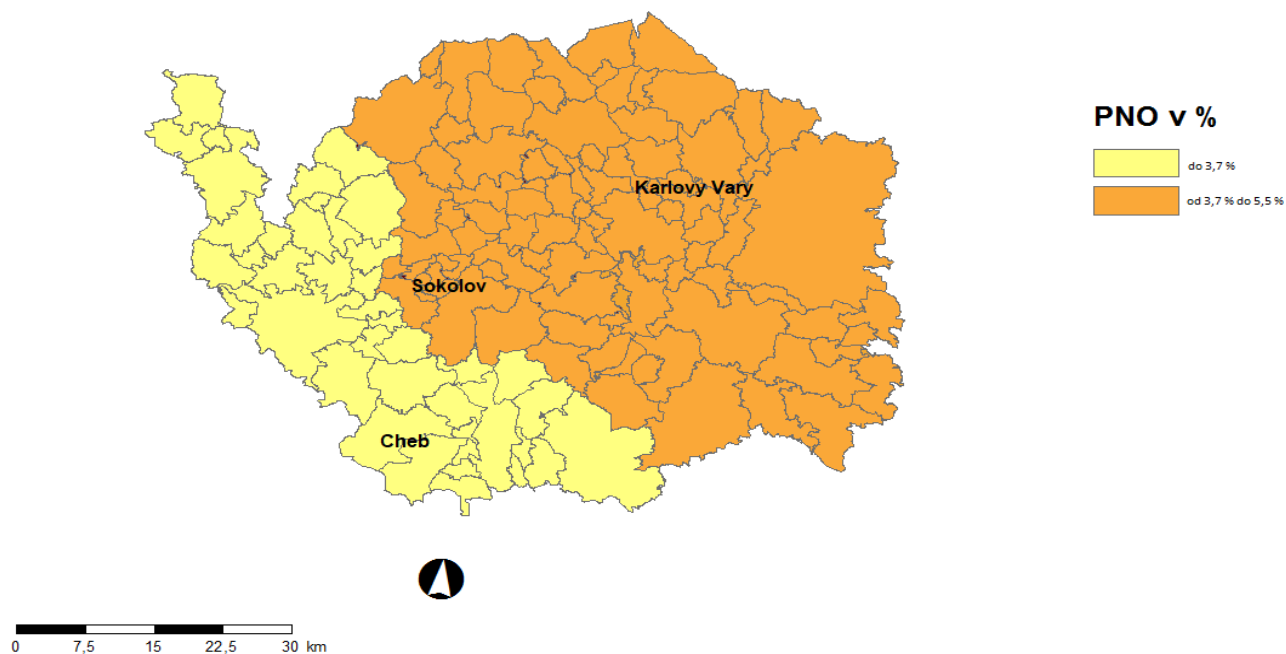
1) financováno převážně z Evropského sociálního fondu

2) financováno z Národního plánu obnovy

Podrobnější statistické údaje o nástrojích APZ naleznete na stránkách Integrovaného portálu MPSV, v měsíčních statistikách nezaměstnanosti

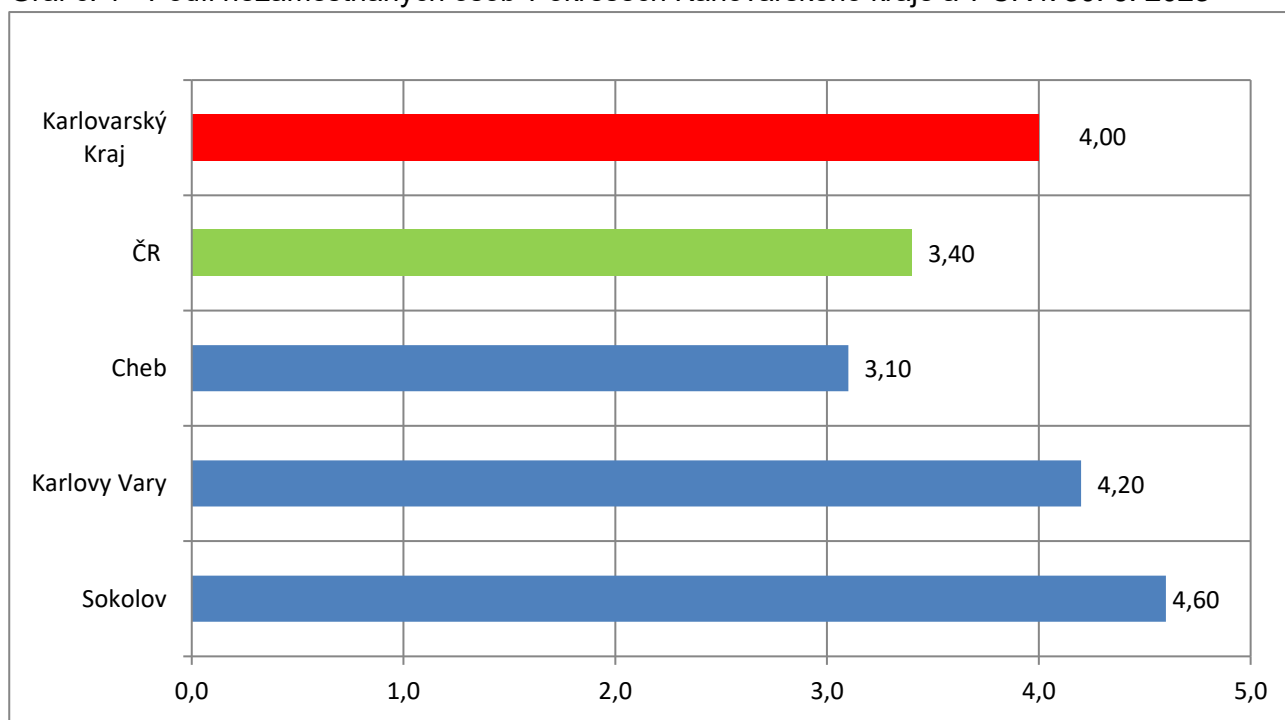
<https://www.mpsv.cz/web/cz/mesicni>

### 3. MAPA – ArcView - Podíl nezaměstnaných v okresech kraje (mapa kraje)

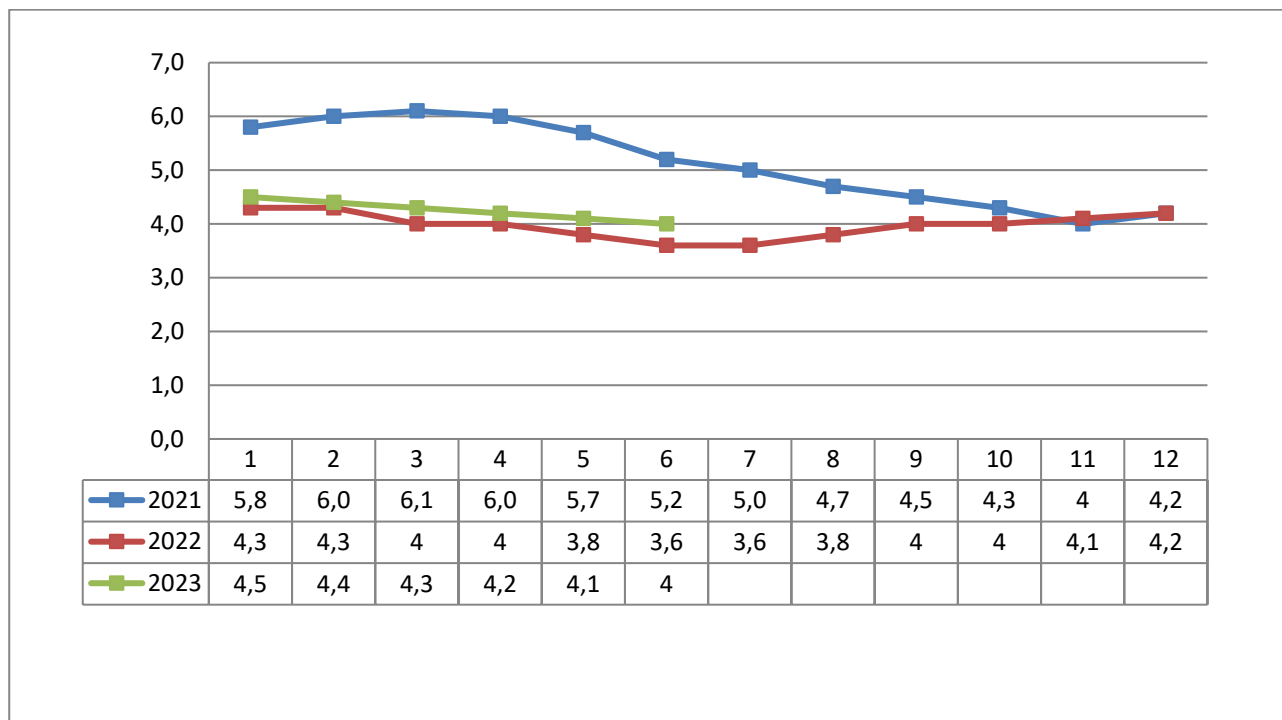


### 4. GRAFY

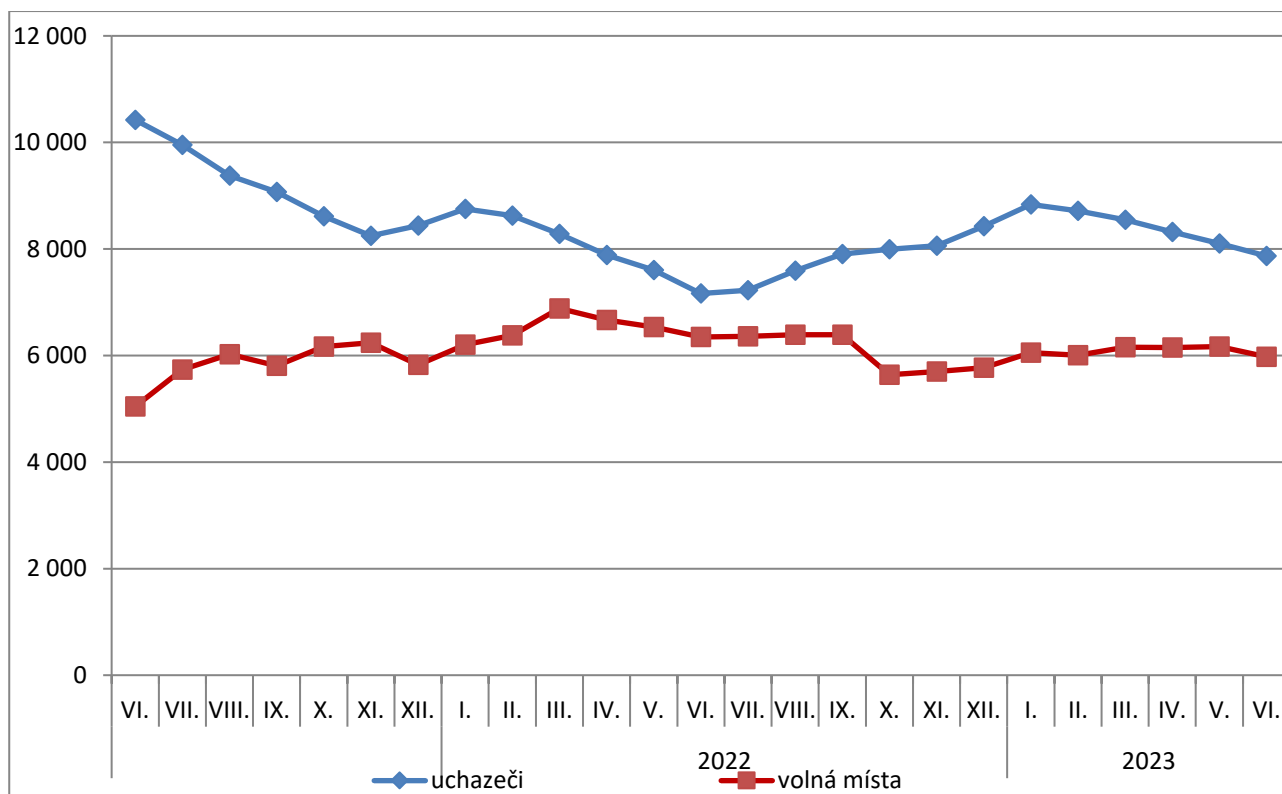
Graf č. 1 - Podíl nezaměstnaných osob v okresech Karlovarského kraje a v ČR k 30. 6. 2023



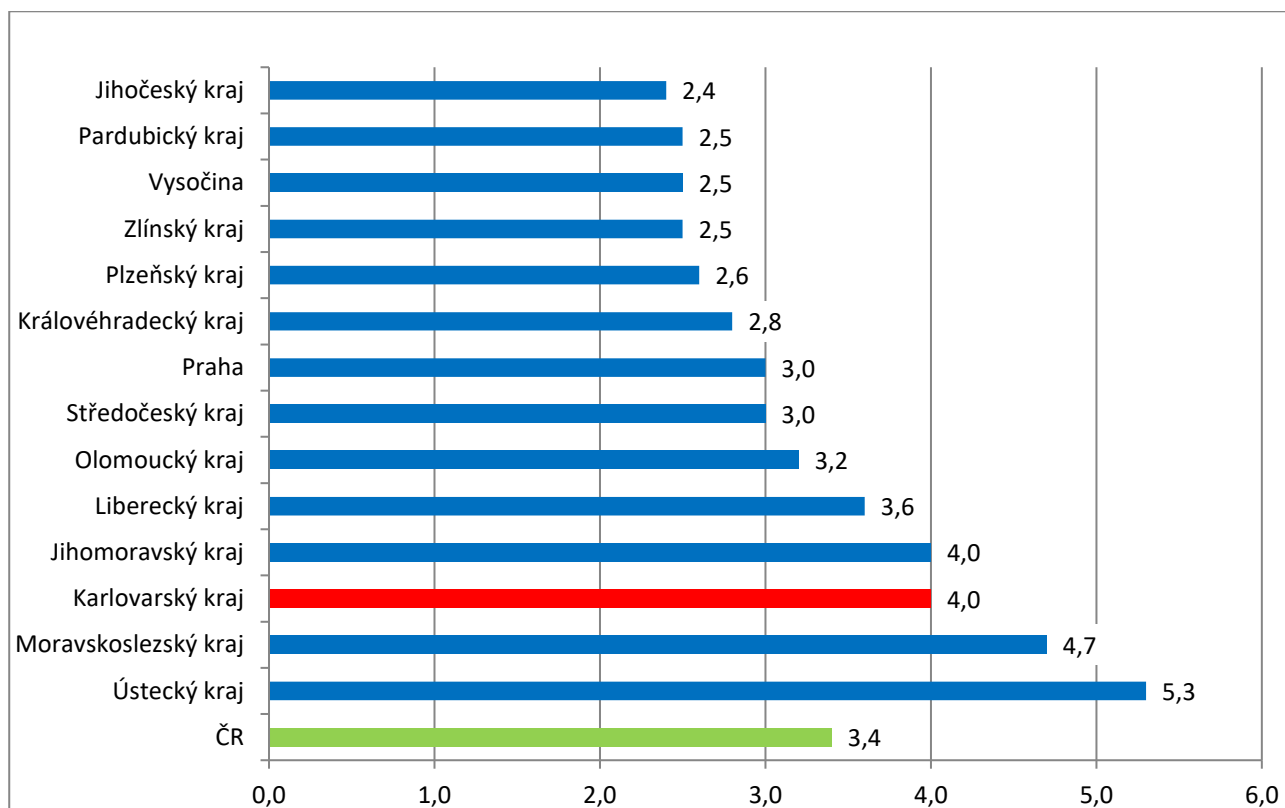
Graf č. 2 - Vývoj podílu nezaměstnaných v Karlovarském kraji v letech 2021–2023 v %



Graf č. 3 - Vývoj počtu uchazečů a volných míst v Karlovarském kraji v letech 2021–2023



Graf č. 4 - Podíl nezaměstnaných osob v jednotlivých krajích ČR k 30. 6. 2023 v %





## 5. Tabulka seříděných okresů k 30. 6. 2023 (z celorepublikové statistik)

**SETRŽIDĚNÍ OKRESŮ k 30. červnu 2023**

	PNO v %		meziměs. přírůst./ úbytek nezam. v %		počet uchazečů na 1 VPM
Karviná	8,1	Ústí nad Labem	1,1	Karviná	10,2
Most	6,8	Praha-západ	0,9	Bruntál	4,9
Chomutov	6,2	Žďár nad Sázavou	0,8	Most	4,5
Ústí nad Labem	5,7	Kutná Hora	0,7	Ústí nad Labem	3,3
Bruntál	5,7	Tachov	0,5	Děčín	3,3
Louny	5,6	Vyškov	0,4	Louny	3,3
Brno-město	5,1	Louny	0,3	<b>Sokolov</b>	<b>3,2</b>
Ostrava-město	5,0	Hradec Králové	0,2	Opava	2,9
Děčín	4,9	Rakovník	0,0	Hodonín	2,9
Hodonín	4,8	Písek	-0,1	Jeseník	2,8
Znojmo	4,6	Šumperk	-0,3	Jablonec nad Nisou	2,8
Teplice	4,6	Zlín	-0,3	Žďár nad Sázavou	2,7
<b>Sokolov</b>	<b>4,6</b>	Mladá Boleslav	-0,3	Ostrava-město	2,7
Kladno	4,5	Mělník	-0,3	Blansko	2,3
Mělník	4,3	Nymburk	-0,4	Znojmo	2,2
<b>Karlovy Vary</b>	<b>4,2</b>	Plzeň-město	-0,4	Přerov	2,2
Nymburk	4,0	Rokycany	-0,5	Litoměřice	2,2
Jeseník	4,0	Chomutov	-0,5	<b>Karlovy Vary</b>	<b>2,1</b>
Příbram	4,0	Frýdek-Místek	-0,5	Šumperk	2,1
Jablonec nad Nisou	4,0	Kolín	-0,6	Frýdek-Místek	2,0
Přerov	3,9	Olomouc	-0,6	Strakonice	2,0
Kolín	3,9	Brno-město	-0,8	Teplice	1,9
Liberec	3,8	Jihlava	-0,9	Kroměříž	1,9
Náchod	3,7	Pardubice	-0,9	Třebíč	1,8
Semily	3,7	Břeclav	-1,0	Česká Lípa	1,8
Český Krumlov	3,5	území Hlavního města Prahy	-1,1	Trutnov	1,8



Šumperk	3,4	Blansko	-1,1	Chomutov	1,7
Litoměřice	3,3	Kladno	-1,2	Břeclav	1,7
Beroun	3,3	Most	-1,2	Náchod	1,5
Trutnov	3,3	Brno-venkov	-1,3	Jindřichův Hradec	1,5
Rokycany	3,2	Ostrava-město	-1,3	Olomouc	1,5
Blansko	3,1	Jablonec nad Nisou	-1,3	Uherské Hradiště	1,5
Frýdek-Místek	3,1	Vsetín	-1,4	Liberec	1,4
<b>Cheb</b>	<b>3,1</b>	Domažlice	-1,4	Vsetín	1,3
Kutná Hora	3,0	Semily	-1,4	Kladno	1,3
Vsetín	3,0	Opava	-1,5	Prostějov	1,2
Olomouc	3,0	Třebíč	-1,6	Semily	1,2
Česká Lípa	3,0	Klatovy	-1,6	Nový Jičín	1,2
Tachov	3,0	Trutnov	-1,7	Brno-město	1,1
území Hlavního města Prahy	3,0	Praha-východ	-1,7	Příbram	1,1
Hradec Králové	2,9	Kroměříž	-1,7	Havlíčkův Brod	1,0
Třebíč	2,9	Pelhřimov	-1,8	Kutná Hora	1,0
Břeclav	2,9	Děčín	-2,1	Vyškov	1,0
Brno-venkov	2,8	Liberec	-2,2	Nymburk	1,0
Žďár nad Sázavou	2,8	<b>Cheb</b>	<b>-2,2</b>	Rokycany	0,9
Pardubice	2,8	Ústí nad Orlicí	-2,3	Svitavy	0,8
Tábor	2,8	Karviná	-2,3	Rakovník	0,8
Rakovník	2,8	Nový Jičín	-2,3	Brno-venkov	0,8
Nový Jičín	2,7	Beroun	-2,3	České Budějovice	0,8
Plzeň-sever	2,7	Česká Lípa	-2,4	Plzeň-sever	0,8
Opava	2,7	Strakonice	-2,4	Chrudim	0,7
Plzeň-město	2,7	Příbram	-2,4	Jihlava	0,7
Svitavy	2,7	<b>Sokolov</b>	<b>-2,4</b>	Hradec Králové	0,7
Kroměříž	2,7	Bruntál	-2,5	Zlín	0,7
Uherské Hradiště	2,6	Teplice	-2,6	Tábor	0,7
Jihlava	2,5	Rychnov nad Kněžnou	-2,6	Písek	0,7
Domažlice	2,5	Plzeň-sever	-2,6	Klatovy	0,7



Klatovy	2,4	Svitavy	-2,8	Jičín	0,7
Mladá Boleslav	2,4	Benešov	-2,9	Kolín	0,7
Vyškov	2,4	Přerov	-2,9	Prachatice	0,6
Strakonice	2,4	Hodonín	-3,0	Ústí nad Orlicí	0,6
Havlíčkův Brod	2,4	Český Krumlov	-3,0	<b>Cheb</b>	<b>0,5</b>
Prachatice	2,3	Havlíčkův Brod	-3,2	Rychnov nad Kněžnou	0,5
Ústí nad Orlicí	2,3	Litoměřice	-3,2	Mělník	0,5
České Budějovice	2,3	Náchod	-3,3	Pardubice	0,5
Písek	2,3	Plzeň-jih	-3,6	Plzeň-město	0,5
Chrudim	2,3	<b>Karlovy Vary</b>	<b>-3,6</b>	Beroun	0,5
Prostějov	2,1	České Budějovice	-3,7	Domažlice	0,5
Zlín	1,9	Tábor	-3,7	Český Krumlov	0,5
Jičín	1,8	Prachatice	-3,9	Benešov	0,4
Jindřichův Hradec	1,8	Jičín	-4,2	Plzeň-jih	0,4
Rychnov nad Kněžnou	1,8	Prostějov	-4,2	Tachov	0,4
Benešov	1,7	Znojmo	-4,7	Pelhřimov	0,3
Plzeň-jih	1,7	Chrudim	-5,0	území Hlavního města Prahy	0,3
Praha-západ	1,6	Jeseník	-5,3	Praha-západ	0,3
Praha-východ	1,5	Uherské Hradiště	-5,3	Mladá Boleslav	0,2
Pelhřimov	1,5	Jindřichův Hradec	-5,9	Praha-východ	0,2
<b>Celkem ČR</b>	<b>3,4</b>	<b>Celkem ČR</b>	<b>-1,6</b>	<b>Celkem ČR</b>	<b>0,9</b>