



Úřad práce ČR

Krajská pobočka Úřadu práce ČR v Karlových Varech

Měsíční statistická zpráva

Březen 2023

Zprávu předkládá:
Mgr. Petra Dolejšová
Vedoucí Oddělení zaměstnanosti

<https://www.uradprace.cz/web/cz/statistiky-kvk>

Karlovy Vary 2023



Informace o nezaměstnanosti v Karlovarském kraji 31. 3. 2023

V březnu se snížil celkový počet uchazečů o zaměstnání na 8 550, počet hlášených volných pracovních míst se zvýšil na 6 154 a podíl nezaměstnaných osob klesl na 4,3 %.

K 31. 3. 2023 evidoval Úřad práce ČR (ÚP ČR), Krajská pobočka v Karlových Varech celkem 8 550 uchazečů o zaměstnání. Jejich počet byl o 164 nižší než na konci předchozího měsíce, ve srovnání se stejným obdobím minulého roku je vyšší o 268 osob. Z tohoto počtu bylo 7 759 dosažitelných uchazečů o zaměstnání ve věku 15–64 let. Bylo to o 150 méně než na konci předchozího měsíce. Ve srovnání se stejným obdobím minulého roku byl jejich počet vyšší o 216 osob.

V průběhu měsíce bylo nově zaevidováno 1 160 osob. Ve srovnání s minulým měsícem to bylo více o 142 osob a v porovnání se stejným obdobím předchozího roku více o 133 osob.

Z evidence během měsíce odešlo celkem 1 324 uchazečů (ukončená evidence, vyřazení uchazeči). Bylo to o 183 osob více než v předchozím měsíci a o 47 osob méně než ve stejném měsíci minulého roku. Do zaměstnání z nich ve sledovaném měsíci nastoupilo 794, tj. o 63 více než v předchozím měsíci a o 75 méně než ve stejném měsíci minulého roku, 401 uchazečů o zaměstnání bylo umístěno prostřednictvím úřadu práce, tj. o 41 více než v předchozím měsíci a o 46 méně než ve stejném období minulého roku, 530 uchazečů bylo vyřazeno bez umístění.

Meziměsíční nárůst nezaměstnaných nebyl tento měsíc zaznamenán v žádném z okresů.

Meziměsíční pokles nezaměstnaných byl tento měsíc zaznamenán ve všech okresech, v okrese Karlovy Vary (- 2,8 %), v okrese Cheb (- 1,4 %) a v okrese Sokolov (- 1,1 %).

Ke konci měsíce bylo evidováno na ÚP ČR, Krajské pobočce v Karlových Varech 4 696 žen. Jejich podíl na celkovém počtu uchazečů činil 54,9 %. V evidenci bylo 904 osob se zdravotním postižením, což představovalo 10,6 % z celkového počtu nezaměstnaných.

Ke konci tohoto měsíce bylo evidováno 398 absolventů škol všech stupňů vzdělání a mladistvých, jejich počet se ve srovnání s předchozím měsícem snížil o 4 osoby a ve srovnání se stejným měsícem minulého roku se zvýšil o 26 osob. Na celkové nezaměstnanosti se podíleli 4,7 %.

Podporu v nezaměstnanosti pobíralo 1 964 uchazečů o zaměstnání, tj. 23 % všech uchazečů vedených v evidenci.

Podíl nezaměstnaných osob, tj. počet dosažitelných uchazečů o zaměstnání ve věku 15–64 let k obyvatelstvu stejného věku, se snížil k 31. 3. 2023 na 4,3 %.



Podíl nezaměstnaných stejný nebo vyšší, než republikový průměr vykázaly 2 okresy, a to okres Sokolov (5,0 %) a Karlovy Vary (4,6 %). Podíl nezaměstnaných nižší než republikový průměr vykázal 1 okres, a to okres Cheb (3,3 %).

Podíl nezaměstnaných žen zůstal na 4,9 %, podíl nezaměstnaných mužů se snížil na 3,8 %.

Kraj evidoval k 31. 3. 2023 celkem 6 154 volných pracovních míst. Jejich počet byl o 146 vyšší než v předchozím měsíci a o 731 nižší než ve stejném měsíci minulého roku. Na jedno volné pracovní místo připadalo v průměru 1,4 uchazeče, z toho nejvíce v okrese Sokolov (3,2), Karlovy Vary (2,0) a Cheb (0,6). Z celkového počtu nahlášených volných míst bylo 199 vhodných pro osoby se zdravotním postižením (OZP), na jedno volné pracovní místo připadalo 4,5 OZP. Volných pracovních míst pro absolventy a mladistvé bylo registrováno 782, na jedno volné místo připadalo 0,5 uchazečů této kategorie. Z celkového počtu volných pracovních míst bylo 1 948 míst bez příznaku „pro cizince“. Na dalších 4 206 pozic pak mohli zaměstnavatelé přijímat také pracovníky ze zahraničí.

V rámci aktivní politiky zaměstnanosti (APZ) bylo od počátku roku 2023 prostřednictvím příspěvků APZ podpořeno 387 osob, z toho bylo zařazeno 236 osob do rekvalifikačních kurzů.

V tomto měsíci byl prostřednictvím SVČ podpořen obor činnosti Vodoinstalatérství, topenářství, Kadeřnice, Kosmetické služby a Fotografické činnosti.

Informace o vývoji nezaměstnanosti v ČR v elektronické formě jsou zveřejněny na internetové adrese <https://www.mpsv.cz/web/cz/mesicni>.



1. Základní charakteristika vývoje nezaměstnanosti a volných pracovních míst v Karlovarském kraji

Tabulka č. 1 - Vývoj nezaměstnanosti

| ukazatel (celkový počet) | | stav k | | |
|--|-----------------------------------|-------------|-------------|-------------|
| | | 31. 3. 2022 | 28. 2. 2023 | 31. 3. 2023 |
| evidovaní uchazeči o zaměstnání | | 8 282 | 8 714 | 8 550 |
| - z toho | ženy | 4 409 | 4 735 | 4 696 |
| | absolventi a mladiství | 372 | 402 | 398 |
| | uchazeči se zdravotním postižením | 920 | 904 | 904 |
| uchazeči s nárokem na Pvn | | 2 102 | 2 127 | 1 964 |
| podíl nezaměstnaných osob v % | | 4,0 | 4,4 | 4,3 |
| volná pracovní místa | | 6 885 | 6 008 | 6 154 |
| počet uchazečů na 1 volné pracovní místo | | 1,2 | 1,5 | 1,4 |

Tabulka č. 2 - Tok nezaměstnanosti

| ukazatel | počet uchazečů ve sledovaném měsíci | | |
|--|-------------------------------------|-----------|-------------|
| | březen 2022 | únor 2023 | březen 2023 |
| nově evidovaní uchazeči o zaměstnání | 1 027 | 1 018 | 1 160 |
| uchazeči s ukončenou evidencí a vyřazení | 1 371 | 1 141 | 1 324 |
| - z toho umístění celkem | 869 | 731 | 794 |
| - z toho umístění úřadem práce | 447 | 360 | 401 |

Tabulka č. 3 – Nezaměstnanost v okresech k 31. 3. 2023

| okres | počet nezaměstnaných | | volná pracovní místa | počet uchazečů na 1 VPM | podíl nezaměstnaných osob [%] |
|------------------|----------------------|-------------|----------------------|-------------------------|-------------------------------|
| | celkem | z toho ženy | | | |
| Cheb | 2 047 | 1 162 | 3 489 | 0,6 | 3,3 |
| Karlovy Vary | 3 498 | 1 908 | 1 726 | 2,0 | 4,6 |
| Sokolov | 3 005 | 1 626 | 939 | 3,2 | 5,0 |
| Karlovarský kraj | 8 550 | 4 696 | 6 154 | 1,4 | 4,3 |
| Česká republika | 273 478 | 146 635 | 284 525 | 1,0 | 3,7 |



2. Vybrané nástroje aktivní politiky zaměstnanosti v Karlovarském kraji

Tabulka č. 4 – Osoby podpořené v rámci APZ a rekvalifikace uchazečů a zájemců o zaměstnání

| ukazatel (celkový počet) | Stav k | | Celkem od počátku roku do | |
|---|------------|------------|---------------------------|------------|
| | 31.03.2022 | 31.03.2023 | 31.03.2022 | 31.03.2023 |
| osoby podpořené v rámci APZ | | | | |
| veřejně prospěšné práce (VPP) | 3 | 25 | 1 | 2 |
| veřejně prospěšné práce (VPP) - ESF ¹⁾ | 42 | 87 | 3 | 41 |
| společensky účelná prac. místa (SÚPM) | 1 | 1 | 0 | 1 |
| společensky účelná prac. místa (SÚPM) - ESF ¹⁾ | 229 | 97 | 49 | 29 |
| SÚPM - samostatně výděleč. činnost (SVČ) | 16 | 6 | 1 | 3 |
| SÚPM - samostatně výděleč. činnost (SVČ) - ESF ¹⁾ | 5 | 7 | 0 | 0 |
| zřízení prac. místa pro OZP (bez SVČ) | 24 | 28 | 0 | 0 |
| zřízení prac. místa pro OZP - SVČ | 0 | 0 | 0 | 0 |
| vytvořená pracovní místa (NIP) | 124 | 28 | 26 | 12 |
| ostatní nástroje APZ | 16 | 30 | 23 | 63 |
| rekvalifikace uchazečů a zájemců o zaměstnání | | | | |
| uchazeči a zájemci zařazení do rekvalifikací | 0 | 0 | 0 | 0 |
| uchazeči a zájemci zařazení do rekvalifikací - ESF ¹⁾ | 0 | 0 | 0 | 4 |
| uchazeči a zájemci zařazení do rekvalifikací - NPO ²⁾ | 0 | 0 | 0 | 0 |
| uchazeči a zájemci, kteří zahájili zvolenou rekvalifikaci | 0 | 3 | 0 | 55 |
| uchazeči a zájemci, kteří zahájili zvolenou rekvalifikaci - ESF ¹⁾ | 15 | 57 | 55 | 160 |
| uchazeči a zájemci, kteří zahájili zvolenou rekvalifikaci - NPO ²⁾ | 0 | 5 | 0 | 17 |
| NPO - Digitální vzdělávání (dle §106 ZoZ) | | | | |
| Uchazeči a zájemci, kteří zahájili Digitální vzdělávání ²⁾ | 0 | 0 | 0 | 0 |
| Osoby podpořené v rámci APZ celkem | 475 | 374 | 158 | 387 |

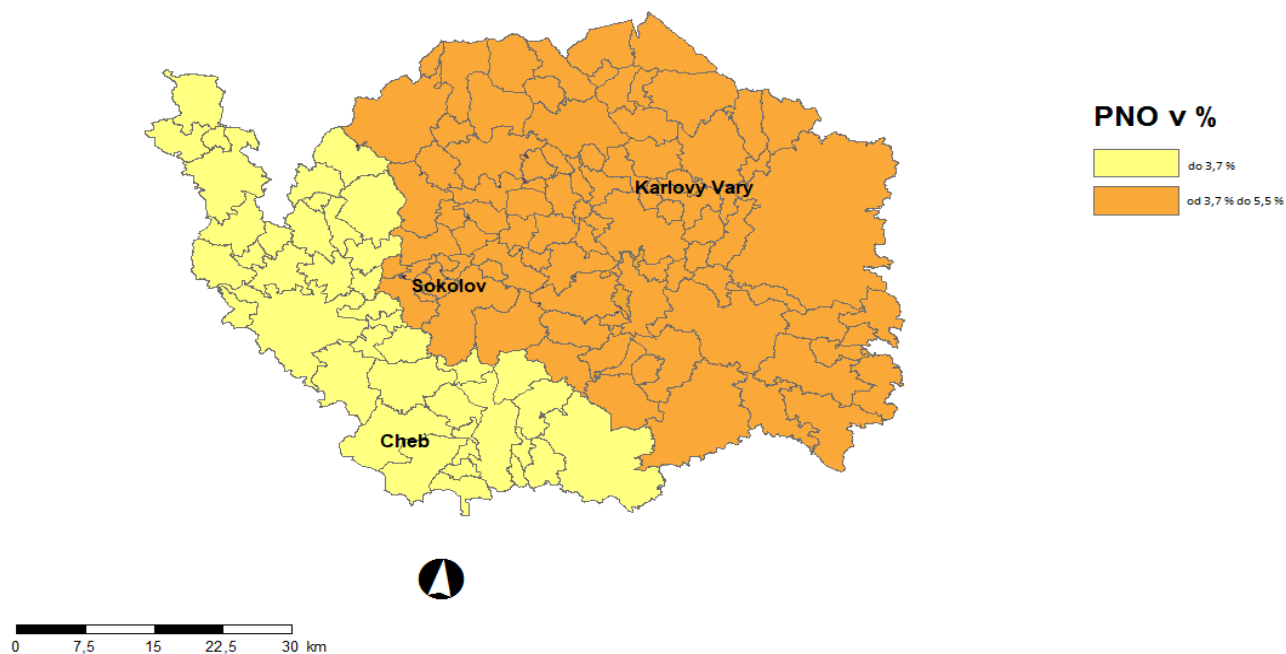
1) financováno převážně z Evropského sociálního fondu

2) financováno z Národního plánu obnovy

Podrobnější statistické údaje o nástrojích APZ naleznete na stránkách Integrovaného portálu MPSV, v měsíčních statistikách nezaměstnanosti

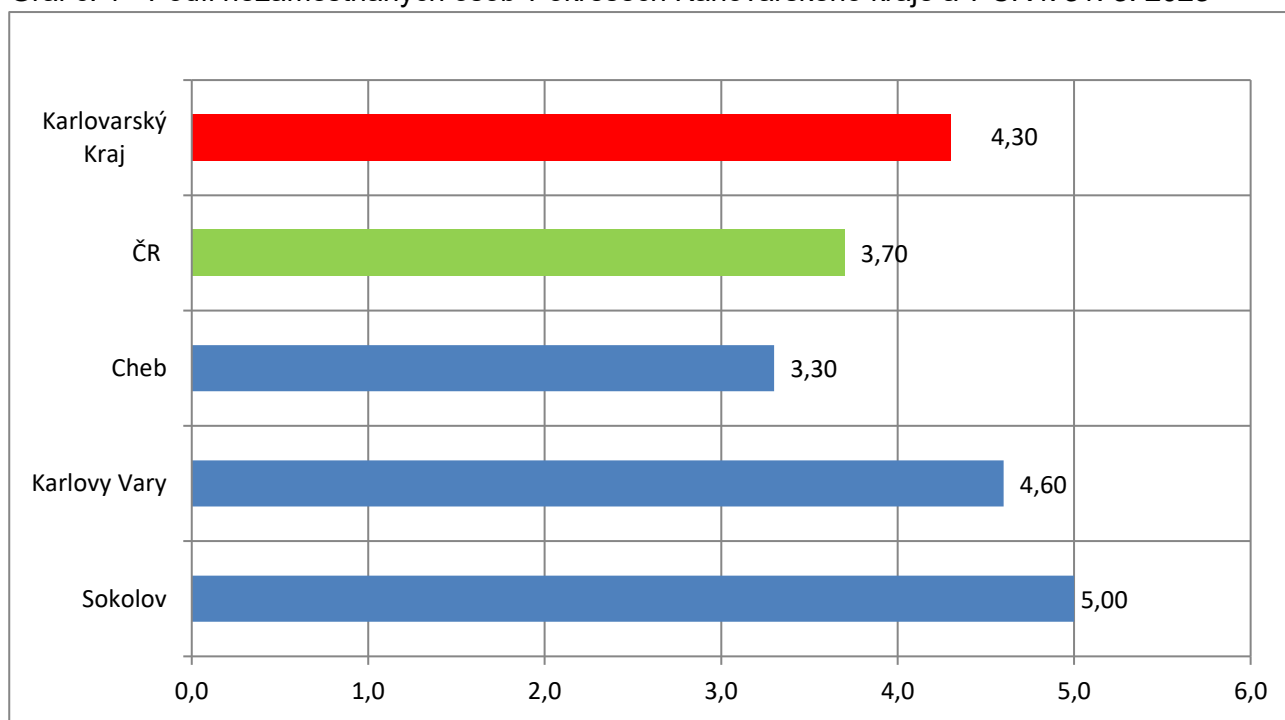
<https://www.mpsv.cz/web/cz/mesicni>

3. MAPA – ArcView - Podíl nezaměstnaných v okresech kraje (mapa kraje)

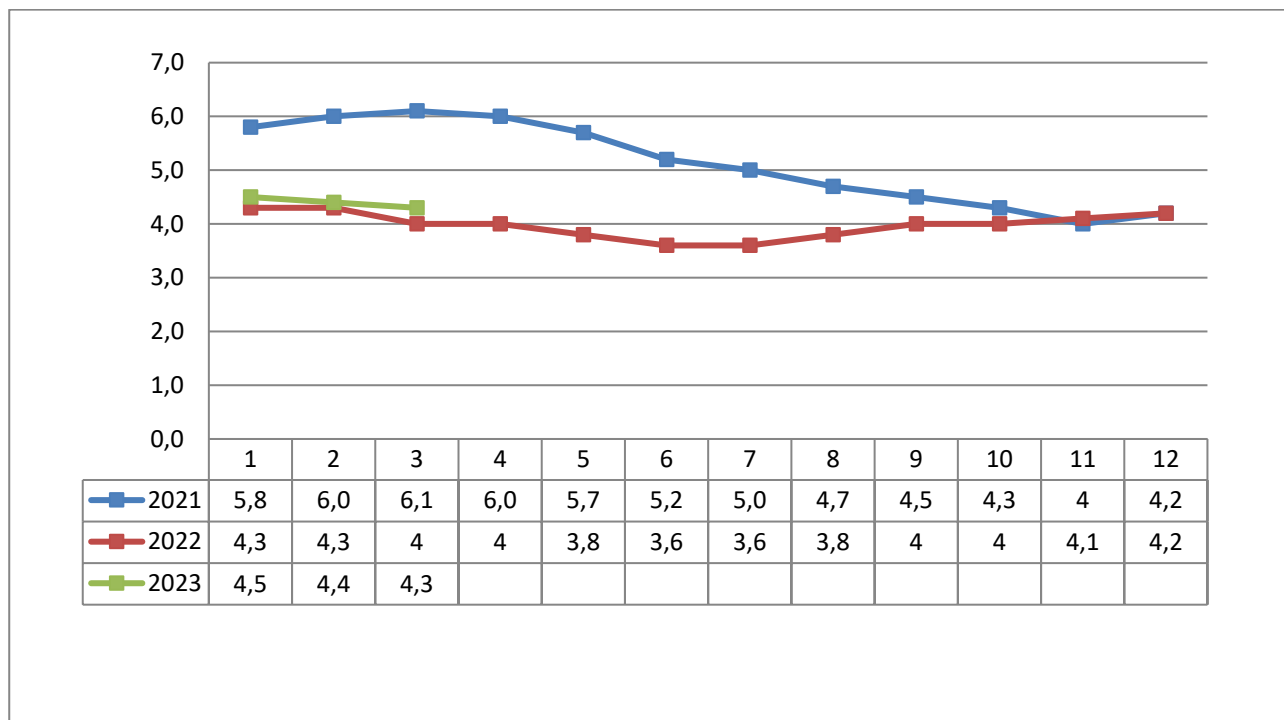


4. GRAFY

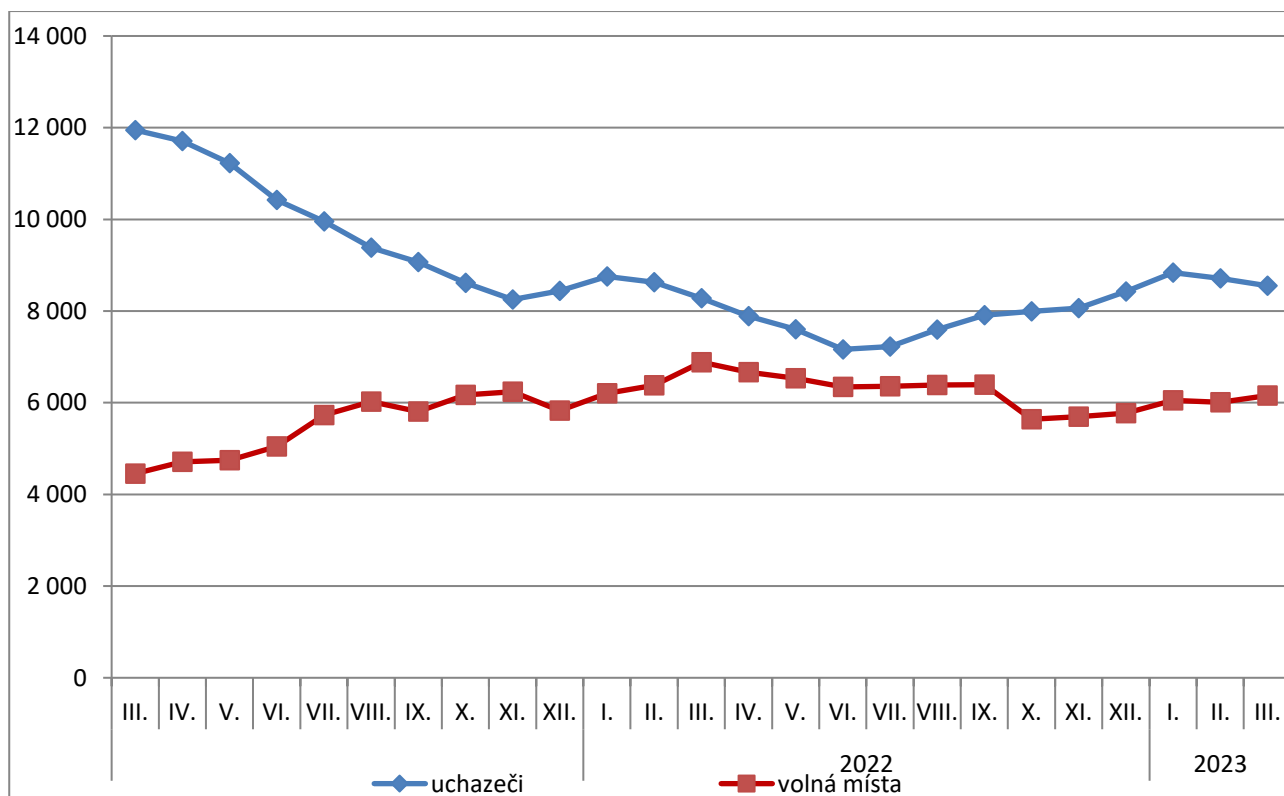
Graf č. 1 - Podíl nezaměstnaných osob v okresech Karlovarského kraje a v ČR k 31. 3. 2023



Graf č. 2 - Vývoj podílu nezaměstnaných v Karlovarském kraji v letech 2021–2023 v %

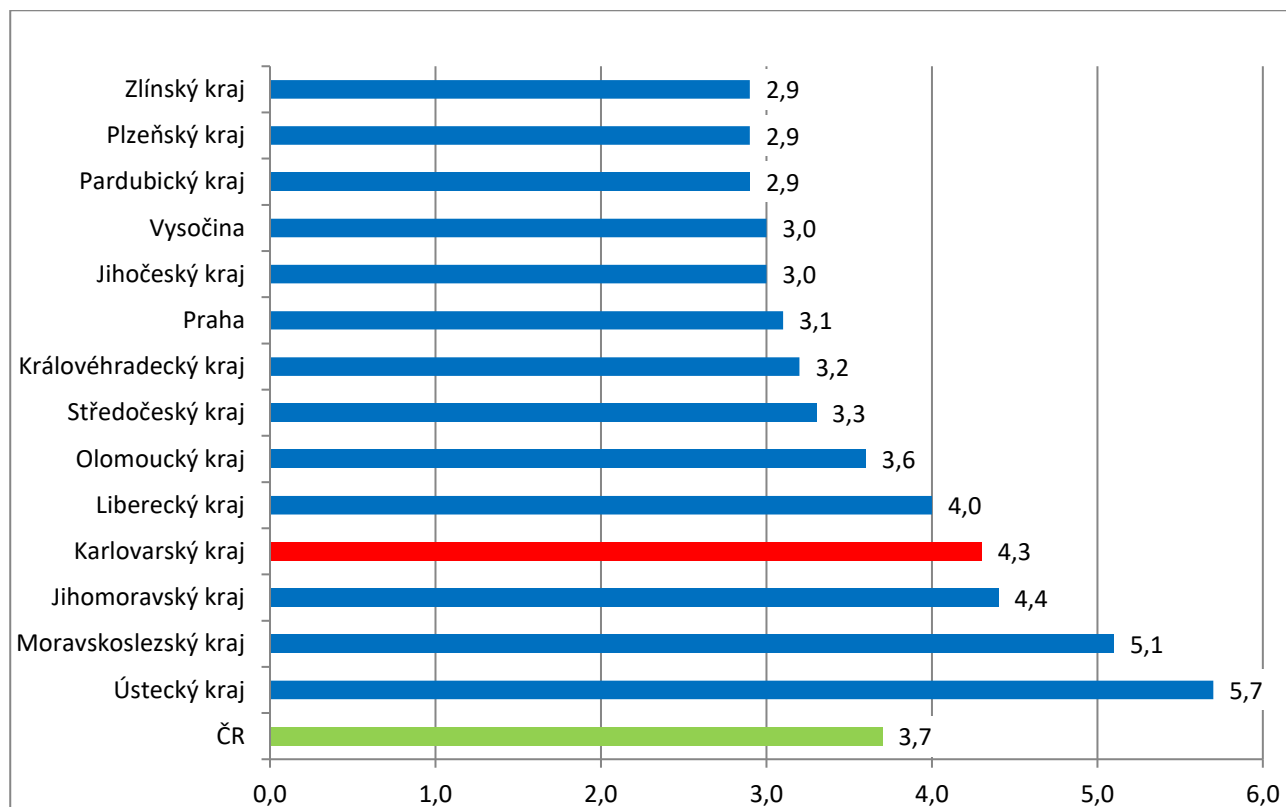


Graf č. 3 - Vývoj počtu uchazečů a volných míst v Karlovarském kraji v letech 2021–2023





Graf č. 4 - Podíl nezaměstnaných osob v jednotlivých krajích ČR k 31. 3. 2023 v %



5. Tabulka setříděných okresů k 31. 3. 2023 (z celorepublikové statistik)

SETŘÍDĚNÍ OKRESŮ k 31. březnu 2023

| | PNO v % | | meziměs. přírůst./ úbytek nezam. v % | | počet uchazečů na 1 VPM |
|-----------------------|------------|---|--|-----------------------|-----------------------------------|
| Karviná | 8,3 | Trutnov | 1,3 | Karviná | 10,9 |
| Most | 7,1 | Most | 0,7 | Bruntál | 5,9 |
| Bruntál | 6,8 | Brno-město | 0,4 | Most | 4,9 |
| Chomutov | 6,5 | Karviná | -0,4 | Jeseník | 3,8 |
| Louny | 6,1 | Pardubice | -0,6 | Ústí nad Labem | 3,7 |
| Znojmo | 6,0 | Jablonec nad Nisou | -0,7 | Opava | 3,7 |
| Ústí nad Labem | 5,9 | Ústí nad Labem | -0,9 | Děčín | 3,6 |
| Děčín | 5,6 | Sokolov | -1,1 | Sokolov | 3,2 |
| Jeseník | 5,5 | Praha-východ | -1,2 | Žďár nad Sázavou | 3,1 |
| Hodonín | 5,5 | Rokycany | -1,2 | Louny | 3,1 |
| Brno-město | 5,2 | Louny území Hlavního města Prahy | -1,3 | Hodonín | 3,0 |
| Ostrava-město | 5,2 | Cheb | -1,4 | Jablonec nad Nisou | 2,9 |
| Sokolov | 5,0 | Mělník | -1,6 | Ostrava-město | 2,8 |
| Teplice | 4,9 | Kladno | -1,8 | Znojmo | 2,8 |
| Mělník | 4,6 | Chomutov | -1,9 | Strakonice | 2,6 |
| Kladno | 4,6 | Liberec | -2,1 | Litoměřice | 2,5 |
| Karlovy Vary | 4,6 | Nymburk | -2,1 | Přerov | 2,5 |
| Příbram | 4,5 | Ostrava-město | -2,2 | Břeclav | 2,4 |
| Český Krumlov | 4,4 | Beroun | -2,2 | Frydek-Místek | 2,3 |
| Přerov | 4,4 | Nový Jičín | -2,2 | Blansko | 2,2 |
| Náchod | 4,4 | Ústí nad Orlicí | -2,3 | Šumperk | 2,2 |
| Nymburk | 4,3 | Litoměřice | -2,3 | Česká Lípa | 2,2 |
| Semily | 4,3 | Praha-západ | -2,3 | Třebíč | 2,1 |
| Jablonec nad Nisou | 4,2 | Blansko | -2,4 | Kroměříž | 2,0 |
| Kolín | 4,2 | Teplice | -2,4 | Karlovy Vary | 2,0 |
| Liberec | 4,1 | Mladá Boleslav | -2,4 | Teplice | 2,0 |
| Litoměřice | 4,0 | Karlovy Vary | -2,8 | Náchod | 1,8 |
| Šumperk | 3,9 | Plzeň-město | -2,8 | Trutnov | 1,8 |
| Trutnov | 3,7 | | | Olomouc | 1,7 |



| | | | | | |
|----------------------------|------------|---------------------|------|-------------------|------------|
| Beroun | 3,6 | Kolín | -2,9 | Jindřichův Hradec | 1,6 |
| Břeclav | 3,6 | Brno-venkov | -2,9 | Nový Jičín | 1,6 |
| Rokycany | 3,6 | Děčín | -3,0 | Uherské Hradiště | 1,6 |
| Třebíč | 3,6 | Frýdek-Místek | -3,0 | Chomutov | 1,5 |
| Vsetín | 3,6 | České Budějovice | -3,3 | Prostějov | 1,4 |
| Kutná Hora | 3,5 | Benešov | -3,4 | Vsetín | 1,4 |
| Blansko | 3,4 | Rakovník | -3,4 | Semily | 1,4 |
| Frýdek-Místek | 3,4 | Hradec Králové | -3,5 | Liberec | 1,4 |
| Česká Lípa | 3,4 | Vsetín | -3,5 | Kladno | 1,3 |
| Svitavy | 3,3 | Rychnov nad Kněžnou | -3,6 | Příbram | 1,3 |
| Cheb | 3,3 | Bruntál | -3,9 | Havlíčkův Brod | 1,3 |
| Tachov | 3,3 | Šumperk | -4,0 | Brno-město | 1,2 |
| Olomouc | 3,3 | Olomouc | -4,4 | Rakovník | 1,1 |
| Žďár nad Sázavou | 3,2 | Příbram | -4,7 | Vyškov | 1,0 |
| Nový Jičín | 3,2 | Semily | -4,7 | Nymburk | 1,0 |
| Rakovník | 3,1 | Náchod | -4,7 | Rokycany | 1,0 |
| Tábor | 3,1 | Plzeň-jih | -4,8 | Svitavy | 1,0 |
| Opava | 3,1 | Vyškov | -4,8 | Chrudim | 0,9 |
| Hradec Králové | 3,1 | Uherské Hradiště | -4,8 | Kutná Hora | 0,9 |
| území Hlavního města Prahy | 3,1 | Žďár nad Sázavou | -4,8 | Plzeň-sever | 0,9 |
| Uherské Hradiště | 3,0 | Strakonice | -4,9 | České Budějovice | 0,9 |
| Chrudim | 3,0 | Kroměříž | -4,9 | Písek | 0,9 |
| Jihlava | 3,0 | Hodonín | -5,0 | Brno-venkov | 0,8 |
| Plzeň-sever | 3,0 | Přerov | -5,2 | Jihlava | 0,8 |
| Klatovy | 3,0 | Opava | -5,2 | Klatovy | 0,8 |
| Kroměříž | 3,0 | Česká Lípa | -5,3 | Jičín | 0,8 |
| Prachatice | 3,0 | Svitavy | -5,3 | Tábor | 0,8 |
| Strakonice | 3,0 | Prostějov | -5,6 | Hradec Králové | 0,7 |
| Pardubice | 3,0 | Pelhřimov | -5,7 | Kolín | 0,7 |
| Brno-venkov | 2,9 | Plzeň-sever | -5,7 | Zlín | 0,7 |
| Plzeň-město | 2,8 | Kutná Hora | -6,0 | Prachatice | 0,7 |
| Havlíčkův Brod | 2,8 | Jičín | -6,2 | Ústí nad Orlicí | 0,6 |
| Písek | 2,8 | Tachov | -6,3 | Cheb | 0,6 |
| Domažlice | 2,7 | Tábor | -6,5 | Mělník | 0,6 |



| | | | | | |
|---------------------|-----|-------------------|-------|----------------------------|-----|
| Jindřichův Hradec | 2,7 | Jeseník | -6,5 | Rychnov nad Kněžnou | 0,6 |
| České Budějovice | 2,6 | Domažlice | -6,5 | Český Krumlov | 0,5 |
| Vyškov | 2,6 | Třebíč | -6,8 | Domažlice | 0,5 |
| Mladá Boleslav | 2,5 | Zlín | -6,9 | Pardubice | 0,5 |
| | | Havlíčkův Brod | -7,3 | Plzeň-město | 0,5 |
| Prostějov | 2,5 | Písek | -7,5 | Plzeň-jih | 0,5 |
| Ústí nad Orlicí | 2,5 | Jihlava | -7,6 | Benešov | 0,5 |
| Jičín | 2,2 | Břeclav | -8,6 | Beroun | 0,5 |
| Zlín | 2,1 | Znojmo | -8,9 | Tachov | 0,4 |
| Benešov | 2,0 | Český Krumlov | -9,6 | Pelhřimov | 0,4 |
| Rychnov nad Kněžnou | 2,0 | | | území Hlavního města Prahy | 0,4 |
| | | Prachatice | -9,8 | Praha-západ | 0,3 |
| Plzeň-jih | 2,0 | Chrudim | -9,9 | Mladá Boleslav | 0,2 |
| Pelhřimov | 1,8 | Klatovy | -10,0 | | |
| Praha-západ | 1,7 | Jindřichův Hradec | -15,0 | Praha-východ | 0,2 |
| Praha-východ | 1,6 | | | | |
| Celkem ČR | 3,7 | Celkem ČR | -3,2 | Celkem ČR | 1,0 |