



# Úřad práce ČR

Krajská pobočka Úřadu práce ČR v Ostravě

## **Měsíční statistická zpráva září 2023**

Zprávu předkládá:

**Ing. Vladana Purdeková**

vedoucí Oddělení zaměstnanosti

<https://www.uradprace.cz/web/cz/statistiky-msk>

**Ostrava 2023**



## Informace o nezaměstnanosti v Moravskoslezském kraji k 30. 9. 2023

*V tomto měsíci vzrostl celkový počet uchazečů o zaměstnání na 40 492, počet hlášených volných pracovních míst vzrostl na 11 837 a podíl nezaměstnaných osob stagnoval na 4,9 %.*

K 30. 9. 2023 evidoval Úřad práce ČR (ÚP ČR), Krajská pobočka v Ostravě celkem 40 492 uchazečů o zaměstnání. Jejich počet byl o 297 vyšší než na konci předchozího měsíce, ve srovnání se stejným obdobím minulého roku je nižší o 4 osoby. Z tohoto počtu bylo 37 074 dosažitelných uchazečů o zaměstnání ve věku 15 - 64 let. Bylo to o 268 více než na konci předchozího měsíce. Ve srovnání se stejným obdobím minulého roku byl jejich počet vyšší o 87 osob.

V průběhu měsíce bylo nově zaevidováno 6 160 osob. Ve srovnání s minulým měsícem to bylo více o 1 646 osob a v porovnání se stejným obdobím předchozího roku méně o 205 osob.

Z evidence během měsíce odešlo celkem 5 863 uchazečů (ukončená evidence, vyřazení uchazeči). Bylo to o 1 615 osob více jako v předchozím měsíci a o 136 osob více než ve stejném měsíci minulého roku. Do zaměstnání z nich ve sledovaném měsíci nastoupilo 3 884, tj. o 1 438 více než v předchozím měsíci a o 144 více než ve stejném měsíci minulého roku, 1 392 uchazečů o zaměstnání bylo umístěno prostřednictvím úřadu práce, tj. o 505 více než v předchozím měsíci a o 277 více než ve stejném období minulého roku, 1 979 uchazečů bylo vyřazeno bez umístění.

Meziměsíční nárůst nezaměstnaných osob byl zaznamenán ve 4 okresech, největší nárůst byl v okresech Bruntál (+3,2 %) a Nový Jičín (+2,1 %). Meziměsíční pokles byl zaznamenán ve 2 okresech, největší v okrese Opava (-1,4 %).

Ke konci měsíce bylo evidováno na ÚP ČR, Krajské pobočce v Ostravě 20 985 žen. Jejich podíl na celkovém počtu uchazečů činil 51,8 %. V evidenci bylo 6 144 osob se zdravotním postižením, což představovalo 15,2 % z celkového počtu nezaměstnaných.

Ke konci tohoto měsíce bylo evidováno 2 258 absolventů škol všech stupňů vzdělání a mladistvých, jejich počet vzrostl ve srovnání s předchozím měsícem o 752 osob a ve srovnání se stejným měsícem minulého roku byl vyšší o 32 osob. Na celkové nezaměstnanosti se podíleli 5,6 %.

Podporu v nezaměstnanosti pobíralo 9 369 uchazečů o zaměstnání, tj. 23,1 % všech uchazečů vedených v evidenci.

Podíl nezaměstnaných osob, tj. počet dosažitelných uchazečů o zaměstnání ve věku 15 - 64 let k obyvatelstvu stejného věku, k 30. 9. 2023 stagnoval na 4,9 %.

Podíl nezaměstnaných stejný nebo vyšší než republikový průměr vykazaly 3 okresy, a to Karviná (8,2 %), Bruntál (6,0 %) a Ostrava (5,3 %). Nižší podíl nezaměstnaných byl zaznamenán v okresech Frýdek-Místek (3,4 %), Nový Jičín (3,1 %) a Opava (2,8 %).



Meziměsíčně podíl nezaměstnaných žen stagnoval na 5,3 %, podíl nezaměstnaných mužů vzrostl na 4,7 %.

Kraj evidoval k 30. 9. 2023 celkem 11 837 volných pracovních míst. Jejich počet byl o 13 vyšší než v předchozím měsíci a o 2 166 nižší než ve stejném měsíci minulého roku. Na jedno volné pracovní místo připadalo v průměru 3,4 uchazeče, z toho nejvíce v okresech Karviná (10,0) a Bruntál (6,0). Z celkového počtu nahlášených volných míst bylo 1 150 vhodných pro osoby se zdravotním postižením (OZP), na jedno volné pracovní místo připadalo 5,3 OZP. Volných pracovních míst pro absolventy a mladistvé bylo registrováno 3 116, na jedno volné místo připadalo 0,7 uchazečů této kategorie. Z celkového počtu volných pracovních míst bylo 5 772 míst bez příznaku „pro cizince“. U dalších 6 065 pozic pak zaměstnavatelé uvedli, že by na ně chtěli přijmout i pracovníky ze „zahraničí“ (tzn. mimo prostor EU a EHP).

V rámci aktivní politiky zaměstnanosti (APZ) bylo od počátku letošního roku do 30. 9. 2023 prostřednictvím finančních příspěvků APZ podpořeno 3 498 osob, z toho bylo zařazeno 2 242 osob do rekvalifikačních kurzů a 123 osob do vzdělávání.

V tomto měsíci byly prostřednictvím SÚPM - SVČ podpořeny 4 obory činností, a to 2 x Činnost účetních poradců, Truhlářství, podlahářství a Pedikúra, manikúra.

Informace o vývoji nezaměstnanosti v ČR v elektronické formě jsou zveřejněny na internetové adrese <https://www.mpsv.cz/web/cz/nezamestnanost>



## 1. Základní charakteristika vývoje nezaměstnanosti a volných pracovních míst v Moravskoslezském kraji

Tabulka č. 1 - Vývoj nezaměstnanosti

ukazatel (celkový počet)		stav k		
		30. 9. 2022	31. 8. 2023	30. 9. 2023
evidovaní uchazeči o zaměstnání		40 496	40 195	40 492
- z toho	ženy	21 021	21 143	20 985
	absolventi a mladiství	2 226	1 506	2 258
	uchazeči se zdravotním postižením	6 390	6 199	6 144
uchazeči s nárokem na P VN		9 686	9 889	9 369
podíl nezaměstnaných osob v %		4,9	4,9	4,9
volná pracovní místa		14 003	11 824	11 837
počet uchazečů na 1 volné pracovní místo		2,9	3,4	3,4

Tabulka č. 2 - Tok nezaměstnanosti

ukazatel	počet uchazečů ve sledovaném měsíci		
	září 2022	srpen 2023	září 2023
nově evidovaní uchazeči o zaměstnání	6 365	4 514	6 160
uchazeči s ukončenou evidencí a vyřazení	5 727	4 248	5 863
- z toho umístění celkem	3 740	2 446	3 884
- z toho umístění úřadem práce	1 115	887	1 392

Tabulka č. 3 - Nezaměstnanost v okresech k 30. 9. 2023

okres	počet nezaměstnaných		volná pracovní místa	počet uchazečů na 1 VPM	podíl nezaměstnaných osob [%]
	celkem	z toho ženy			
Bruntál	3 673	2 106	617	6,0	6,0
Frýdek-Místek	4 940	2 468	2 185	2,3	3,4
Karviná	13 434	6 566	1 347	10,0	8,2
Nový Jičín	3 146	1 630	2 310	1,4	3,1
Opava	3 392	1 718	1 087	3,1	2,8
Ostrava	11 907	6 497	4 291	2,8	5,3
Moravskoslezský kraj	40 492	20 985	11 837	3,4	4,9
Česká republika	263 020	146 735	281 995	0,9	3,6



## 2. Vybrané nástroje aktivní politiky zaměstnanosti v Moravskoslezském kraji

Tabulka č. 4 - Osoby podpořené v rámci APZ a rekvalifikace uchazečů a zájemců o zaměstnání

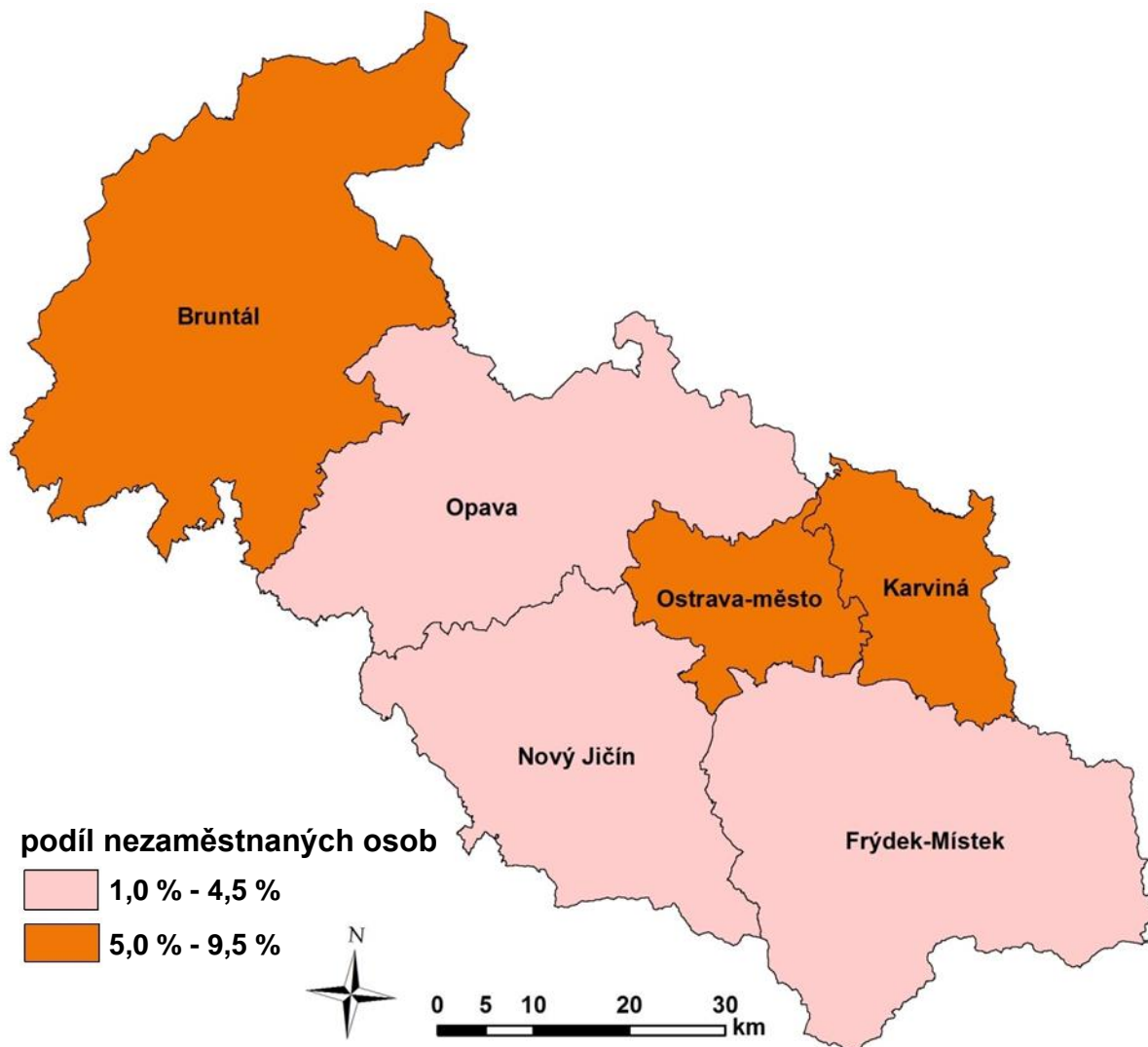
ukazatel (celkový počet)	stav k		celkem od počátku roku do	
	30. 9. 2022	30. 9. 2023	30. 9. 2022	30. 9. 2023
<b>osoby podpořené v rámci APZ</b>				
veřejně prospěšné práce (VPP)	564	174	623	194
veřejně prospěšné práce (VPP)-ESF <sup>1)</sup>	199	612	223	635
společensky účelná prac. místa (SÚPM)	22	28	22	30
společensky účelná pracovní místa (SÚPM)-ESF <sup>1)</sup>	324	97	386	167
SÚPM - samostatně výdělečná činnost (SVČ)	56	49	28	31
SÚPM - samostatně výdělečná činnost (SVČ)-ESF <sup>1)</sup>	0	0	0	0
zřízení pracovního místa pro OZP (bez SVČ)	25	5	9	0
zřízení pracovního místa pro OZP-SVČ	1	1	0	1
vytvořená pracovní místa (NIP) <sup>1)</sup>	73	0	83	11
ostatní nástroje APZ	45	23	64	64
<b>rekvalifikace uchazečů a zájemců o zaměstnání</b>				
uchazeči a zájemci zařazení do rekvalifikací	54	25	80	73
uchazeči a zájemci zařazení do rekvalifikací - ESF <sup>1)</sup>	117	18	643	286
uchazeči a zájemci zařazení do rekvalifikací - NPO <sup>2)</sup>		47		338
uchazeči a zájemci, kteří zahájili zvolenou rekvalifikaci	67	203	75	598
uchazeči a zájemci, kteří zahájili zvolenou rekvalifikaci - ESF <sup>1)</sup>	68	59	476	690
uchazeči a zájemci, kteří zahájili zvolenou rekvalifikaci - NPO <sup>2)</sup>		95		257
uchazeči a zájemci, kteří zahájili Digitální vzdělávání - NPO <sup>2)</sup>		58		123
<b>osoby podpořené v rámci APZ celkem</b>	<b>1 615</b>	<b>1 494</b>	<b>2 712</b>	<b>3 498</b>

1) financováno převážně z Evropského sociálního fondu

2) financováno převážně z Národního plánu obnovy

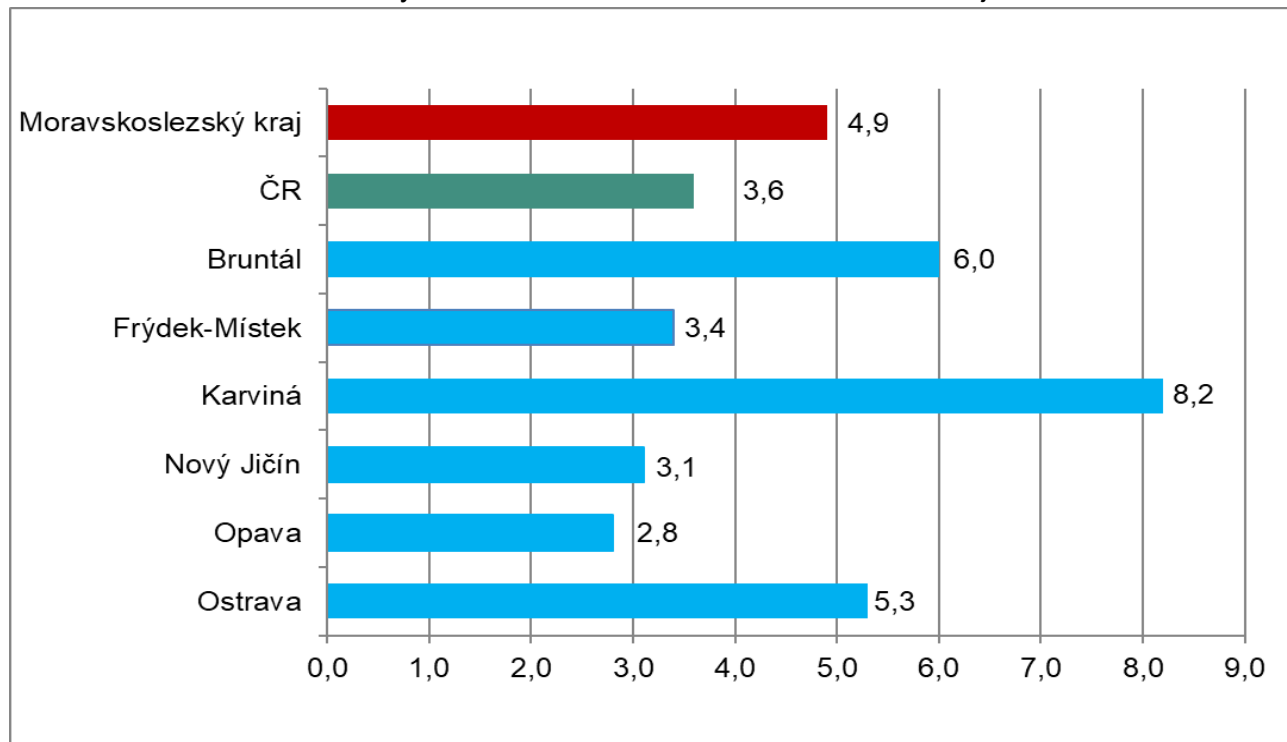
Podrobnější statistické údaje o nástrojích APZ naleznete na stránkách Integrovaného portálu MPSV v měsíčních statistikách nezaměstnanosti <https://www.mpsv.cz/web/cz/mesicni>

**MAPA - Podíl nezaměstnaných v okresech Moravskoslezského kraje k 30. 9. 2023**

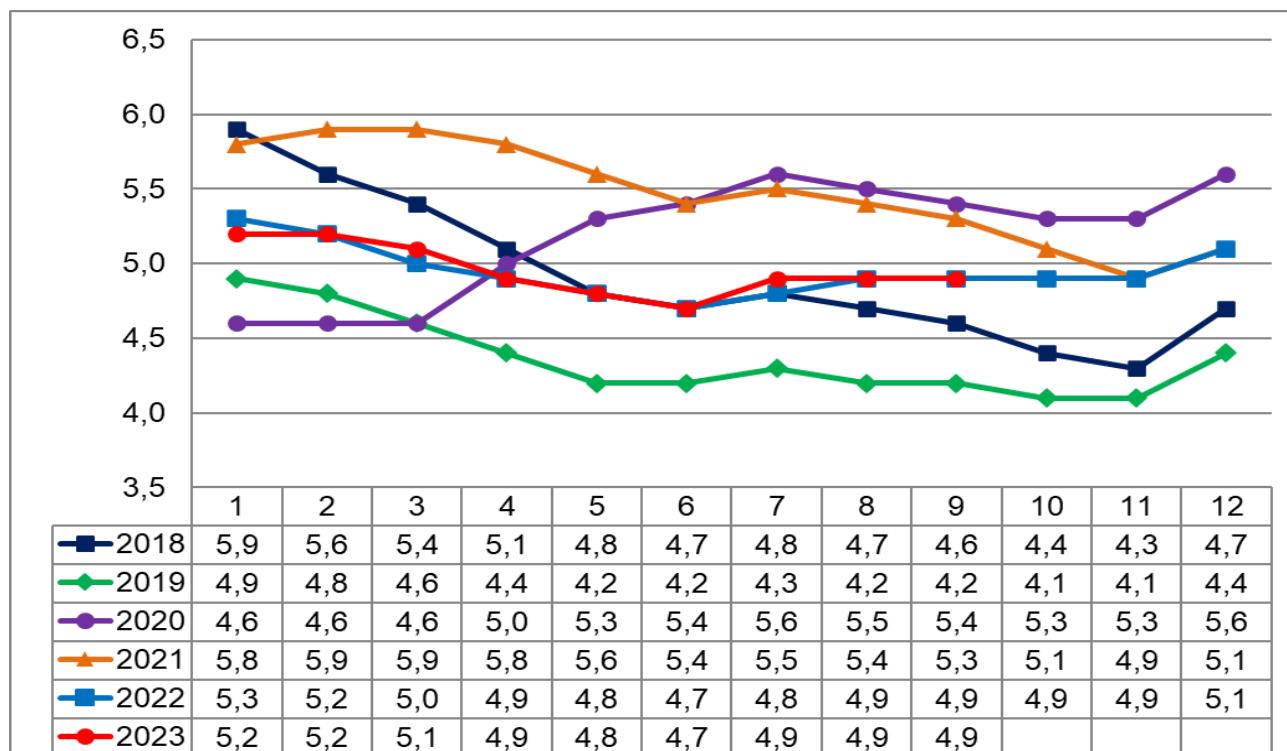


### 3. GRAFY

Graf č. 1 - Podíl nezaměstnaných osob v okresech Moravskoslezského kraje a v ČR k 30. 9. 2023

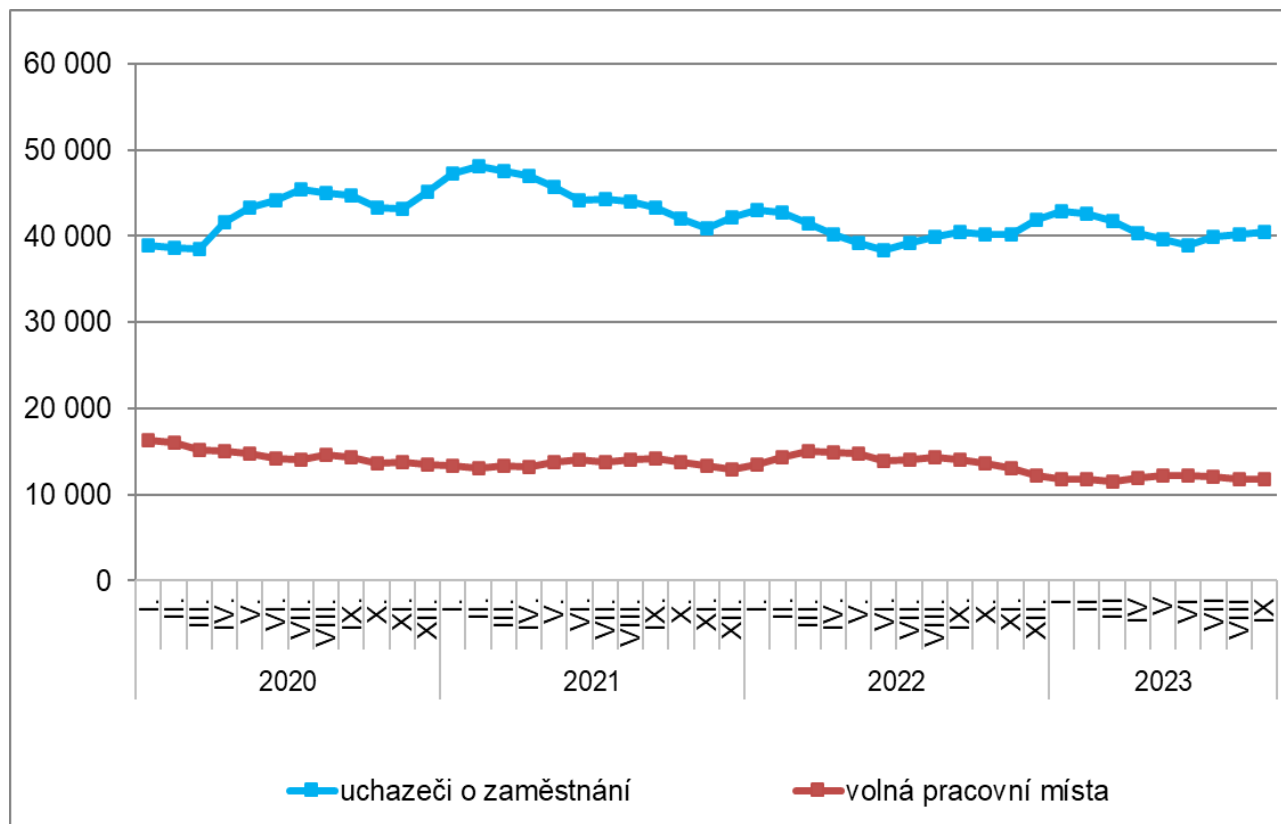


Graf č. 2 - Vývoj podílu nezaměstnaných v Moravskoslezském kraji v letech 2018 - 2023 v %

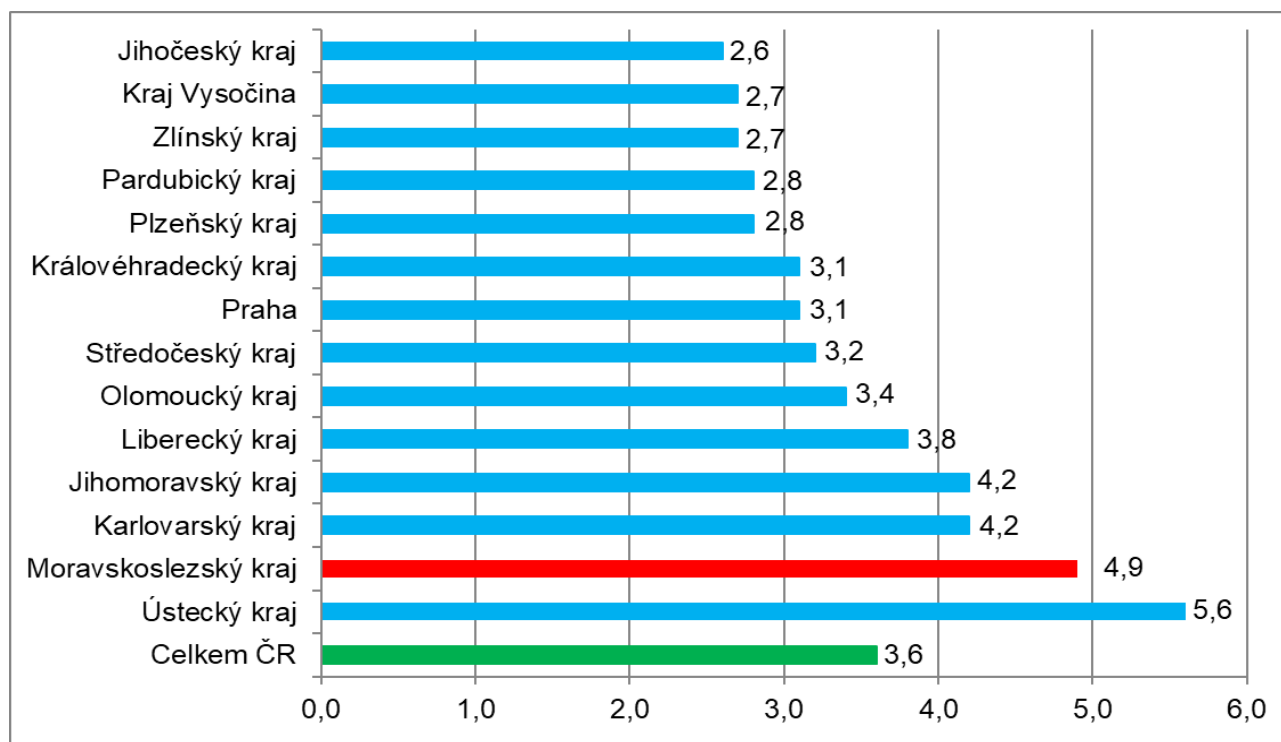




Graf č. 3 - Vývoj počtu uchazečů a volných míst v Moravskoslezském kraji v letech 2020 - 2023



Graf č. 4 - Podíl nezaměstnaných osob v jednotlivých krajích ČR k 30. 9. 2023 v %







## 4. Tabulka seříděných okresů k 30. 9. 2023

	PNO v %		meziměs. přírůst./ úbytek nezam. v %		počet uchazečů na 1 VPM	
1	Karviná	8,2	Rychnov nad Kněžnou	9,6	Karviná	10,0
2	Most	7,2	Domažlice	7,1	Bruntál	6,0
3	Chomutov	6,5	Rakovník	6,8	Most	4,3
4	Bruntál	6,0	Český Krumlov	5,2	Děčín	3,8
5	Ústí nad Labem	6,0	Sokolov	4,9	Jeseník	3,5
6	Louny	5,8	Jindřichův Hradec	4,8	Ústí nad Labem	3,5
7	Ostrava-město	5,3	Litoměřice	4,6	Hodonín	3,2
8	Brno-město	5,3	Děčín	4,5	Opava	3,1
9	Děčín	5,1	Svitavy	4,3	Sokolov	3,0
10	Hodonín	5,0	Šumperk	4,2	Jablonec nad Nisou	3,0
11	Sokolov	5,0	Mladá Boleslav	3,9	Louny	2,8
12	Znojmo	4,9	Česká Lípa	3,8	Ostrava-město	2,8
13	Teplice	4,8	Břeclav	3,7	Litoměřice	2,6
14	Kladno	4,6	Teplice	3,7	Žďár nad Sázavou	2,6
15	Mělník	4,5	Strakonice	3,6	Blansko	2,6
16	Kolín	4,4	Kolín	3,4	Znojmo	2,5
17	Nymburk	4,4	Bruntál	3,2	Šumperk	2,4
18	Karlovy Vary	4,3	Havlíkův Brod	3,2	Frydek-Místek	2,3
19	Jeseník	4,2	Tachov	3,1	Břeclav	2,2
20	Příbram	4,2	Jičín	2,8	Karlovy Vary	2,2
21	Přerov	4,1	Prostějov	2,8	Strakonice	2,1
22	Jablonec nad Nisou	4,0	Vyškov	2,6	Brno-město	2,0
23	Liberec	3,9	Ústí nad Orlicí	2,6	Třebíč	2,0
24	Český Krumlov	3,9	Rokycany	2,5	Kroměříž	2,0
25	Semily	3,8	Hodonín	2,4	Teplice	1,9
26	Náchod	3,8	Znojmo	2,4	Česká Lípa	1,9
27	Litoměřice	3,7	Ústí nad Labem	2,4	Trutnov	1,8
28	Šumperk	3,7	Přerov	2,4	Chomutov	1,8
29	Beroun	3,7	Chomutov	2,1	Olomouc	1,7
30	Trutnov	3,5	Nový Jičín	2,1	Náchod	1,6
31	Rokycany	3,5	Zlín	1,8	Jindřichův Hradec	1,6
32	Frydek-Místek	3,4	Kutná Hora	1,8	Uherské Hradiště	1,6
33	Blansko	3,3	Olomouc	1,5	Liberec	1,5
34	Tachov	3,3	Beroun	1,5	Přerov	1,5
35	Česká Lípa	3,3	Příbram	1,5	Prostějov	1,5
36	Kutná Hora	3,3	Plzeň-jih	1,5	Semily	1,4
37	Cheb	3,3	Pardubice	1,4	Vsetín	1,4
38	Břeclav	3,3	Cheb	1,4	Nový Jičín	1,4
39	Olomouc	3,3	Louny	1,2	Kladno	1,4
40	Vsetín	3,2	Jeseník	1,2	Havlíkův Brod	1,2
41	Hradec Králové	3,2	Vsetín	1,2	Vyškov	1,1
42	Třebíč	3,1	Nymburk	1,2	Příbram	1,1
43	Rakovník	3,1	Karlovy Vary	1,1	Kutná Hora	1,1
44	Svitavy	3,1	Benešov	1,1	Nymburk	1,0
45	území Hlavního města Prahy	3,1	Blansko	0,9	Rakovník	1,0
46	Nový Jičín	3,1	Trutnov	0,9	Svitavy	0,9
47	Brno-venkov	3,0	Most	0,8	Rokycany	0,9
48	Žďár nad Sázavou	3,0	Ostrava-město	0,7	České Budějovice	0,9
49	Tábor	3,0	Karviná	0,7	Brno-venkov	0,8
50	Pardubice	2,9	Hradec Králové	0,6	Chrudim	0,8
51	Domažlice	2,9	Žďár nad Sázavou	0,5	Jičín	0,8
52	Plzeň-město	2,9	Třebíč	0,5	Tábor	0,8
53	Plzeň-sever	2,8	Uherské Hradiště	0,4	Hradec Králové	0,8
54	Opava	2,8	Praha-západ	0,4	Kolín	0,7
55	Uherské Hradiště	2,8	Semily	0,4	Zlín	0,7
56	Kroměříž	2,7	Liberec	0,2	Klatovy	0,7
57	Jihlava	2,7	Chrudim	0,1	Plzeň-sever	0,7
58	Chrudim	2,7	Pelhřimov	0,0	Písek	0,7
59	Strakonice	2,7	Mělník	-0,1	Prachatice	0,7
60	Vyškov	2,7	Frydek-Místek	-0,4	Jihlava	0,7
61	Klatovy	2,6	Klatovy	-0,5	Rychnov nad Kněžnou	0,7
62	Mladá Boleslav	2,6	Jablonec nad Nisou	-0,5	Ústí nad Orlicí	0,6
63	Ústí nad Orlicí	2,6	Náchod	-0,8	Cheb	0,5
64	Havlíkův Brod	2,6	Písek	-0,9	Mělník	0,5
65	České Budějovice	2,5	Brno-venkov	-0,9	Pardubice	0,5
66	Písek	2,4	Kladno	-0,9	Domažlice	0,5
67	Prostějov	2,4	České Budějovice	-1,1	Beroun	0,5
68	Prachatice	2,3	Prachatice	-1,2	Český Krumlov	0,5
69	Rychnov nad Kněžnou	2,2	Praha-východ	-1,4	Plzeň-město	0,5
70	Jičín	2,2	Opava	-1,4	Plzeň-jih	0,4
71	Zlín	2,1	Tábor	-1,5	Benešov	0,4
72	Jindřichův Hradec	2,1	Brno-město	-1,5	Tachov	0,4
73	Plzeň-jih	1,9	území Hlavního města Prahy	-1,6	Pelhřimov	0,4
74	Benešov	1,9	Plzeň-sever	-1,7	území Hlavního města Prahy	0,3
75	Praha-západ	1,8	Plzeň-město	-2,5	Praha-východ	0,3
76	Pelhřimov	1,7	Jihlava	-2,7	Praha-západ	0,3
77	Praha-východ	1,6	Kroměříž	-4,5	Mladá Boleslav	0,2
	Celkem ČR	3,6	Celkem ČR	0,9	Celkem ČR	0,9