



Úřad práce ČR

Krajská pobočka Úřadu práce ČR v Liberci

Měsíční statistická zpráva prosinec 2022

Zprávu předkládá:

Bc. Marcela Ottová

ředitelka odboru zaměstnanosti a EU

<https://www.uradprace.cz/web/cz/statistiky-lbk>

Liberec 2023



Informace o nezaměstnanosti v Libereckém kraji k 31. 12. 2022

V prosinci se zvýšil celkový počet uchazečů o zaměstnání na 12 255, počet hlášených volných pracovních míst stoupl na 7 833 a podíl nezaměstnaných osob se zvýšil na 4,0 %.

K 31. 12. 2022 evidoval Úřad práce ČR (ÚP ČR), Krajská pobočka v Liberci celkem 12 255 uchazečů o zaměstnání. Jejich počet byl o 543 vyšší než na konci předchozího měsíce, ve srovnání se stejným obdobím minulého roku je vyšší o 892 osob. Z tohoto počtu bylo 10 918 dosažitelných uchazečů o zaměstnání ve věku 15-64 let. Bylo to o 544 více než na konci předchozího měsíce. Ve srovnání se stejným obdobím minulého roku byl jejich počet vyšší o 766 osob.

V průběhu měsíce bylo nově zaevidováno 1 806 osob. Ve srovnání s minulým měsícem to bylo méně o 80 osob a v porovnání se stejným obdobím předchozího roku více o 207 osob.

Z evidence během měsíce odešlo celkem 1 263 uchazečů (ukončená evidence, vyřazení uchazeči). Bylo to o 467 osob méně než v předchozím měsíci a o 38 méně, než ve stejném měsíci minulého roku. Do zaměstnání z nich ve sledovaném měsíci nastoupilo 641, tj. o 349 méně než v předchozím měsíci a o 64 méně než ve stejném měsíci minulého roku, 185 uchazečů o zaměstnání bylo umístěno prostřednictvím úřadu práce, tj. o 104 méně než v předchozím měsíci a o 7 méně než ve stejném období minulého roku, 622 uchazečů bylo vyřazeno bez umístění.

Meziměsíční nárůst nezaměstnaných byl zaznamenán ve všech okresech Libereckého kraje – Semily (7,4 %), Česká Lípa (5,9 %), Liberec (3,7 %) a Jablonec nad Nisou (3,1 %).

Ke konci měsíce bylo evidováno na ÚP ČR, Krajské pobočce v Liberci 6 867 žen. Jejich podíl na celkovém počtu uchazečů činil 56,0 %. V evidenci bylo 1 701 osob se zdravotním postižením, což představovalo 13,9 % z celkového počtu nezaměstnaných.

Ke konci tohoto měsíce bylo evidováno 611 absolventů škol všech stupňů vzdělání a mladistvých, jejich počet klesl ve srovnání s předchozím měsícem o 46 osob a ve srovnání se stejným měsícem minulého roku byl nižší o 6 osob. Na celkové nezaměstnanosti se podíleli 5,0 %.

Podporu v nezaměstnanosti pobíralo 4 026 uchazečů o zaměstnání, tj. 32,9 % všech uchazečů vedených v evidenci.

Podíl nezaměstnaných osob, tj. počet dosažitelných uchazečů o zaměstnání ve věku 15–64 let k obyvatelstvu stejného věku, vzrostl k 31. 12. 2022 na 4,0 %.



Podíl nezaměstnaných stejný nebo vyšší, než republikový průměr vykázaly 3 okresy, nejvyšší byl v okrese Semily (4,3 %). Nejnižší podíl nezaměstnaných byl zaznamenán v okrese Česká Lípa (3,5 %).

Podíl nezaměstnaných žen meziměsíčně stoupl na 4,6 %, podíl nezaměstnaných mužů se zvýšil na 3,4 %.

Kraj evidoval k 31. 12. 2022 celkem 7 833 volných pracovních míst. Jejich počet byl o 15 vyšší než v předchozím měsíci a o 1 310 nižší než ve stejném měsíci minulého roku. Na jedno volné pracovní místo připadalo v průměru 1,6 uchazeče, z toho nejvíce v okrese Česká Lípa (2,7). Z celkového počtu nahlášených volných míst bylo 495 vhodných pro osoby se zdravotním postižením (OZP), na jedno volné pracovní místo připadalo 3,4 OZP. Volných pracovních míst pro absolventy a mladistvé bylo registrováno 1 577, na jedno volné místo připadalo 0,4 uchazečů této kategorie. Z celkového počtu volných pracovních míst bylo 2 912 míst bez příznaku „pro cizince“. Na dalších 4 921 pozic pak mohli zaměstnavatelé přijímat také pracovníky ze zahraničí.

V rámci aktivní politiky zaměstnanosti (APZ) bylo od počátku roku 2022 prostřednictvím příspěvků APZ podpořeno 1 806 osob, z toho bylo zařazeno 919 osob do rekvalifikačních kurzů.

Nejčastějšími obory činností, které byly v tomto měsíci podpořeny prostřednictvím SÚPM – SVČ, byly činnosti v oboru služby v oboru realitní zprostředkování

Informace o vývoji nezaměstnanosti v ČR v elektronické formě jsou zveřejněny na internetové adrese <https://www.mpsv.cz/web/cz/mesicni>.



1. Základní charakteristika vývoje nezaměstnanosti a volných pracovních míst v Libereckém kraji

Tabulka č. 1 - Vývoj nezaměstnanosti

ukazatel (celkový počet)		stav k		
		31.12.2021	30.11 2022	31.12 2022
evidovaní uchazeči o zaměstnání		11 363	11 712	12 255
- z toho	ženy	6 029	6 753	6 868
	absolventi a mladiství	617	657	611
	uchazeči se zdravotním postižením	1 652	1 718	1 701
uchazeči s nárokem na Pvn		3 826	3 748	4 026
podíl nezaměstnaných osob v %		3,7	3,8	4,0
volná pracovní místa		9 143	7 818	7 833
počet uchazečů na 1 volné pracovní místo		1,2	1,5	1,6

Tabulka č. 2 - Tok nezaměstnanosti

Ukazatel	Počet uchazečů ve sledovaném měsíci		
	prosinec 2021	listopad 2022	prosinec 2022
nově evidovaní uchazeči o zaměstnání	1 599	1 886	1 806
uchazeči s ukončenou evidencí a vyřazení	1 301	1 730	1 263
- z toho umístění celkem	705	990	641
- z toho umístění úřadem práce	192	289	185

Tabulka č. 3. – Nezaměstnanost v okresech k 31. 12. 2022

Okres	Počet nezaměstnaných		Volná pracovní místa	Počet uchazečů na 1 VPM	Podíl nezaměstnaných osob [%]
	Celkem	z toho ženy			
Česká Lípa	2 532	1 461	937	2,7	3,5 %
Jablonec nad Nisou	2 568	1 510	1 014	2,5	4,1 %
Liberec	5 114	2 835	4 385	1,2	4,0 %
Semily	2 041	1 062	1 497	1,4	4,3 %
Liberecký kraj	12 255	6 868	7 833	1,6	4,0 %
Česká republika	271 803	145 468	288 647	1,6	3,7 %



2. Vybrané nástroje aktivní politiky zaměstnanosti v Libereckém kraji

Tabulka č. 4 – Osoby podpořené v rámci APZ a rekvalifikace uchazečů a zájemců o zaměstnání

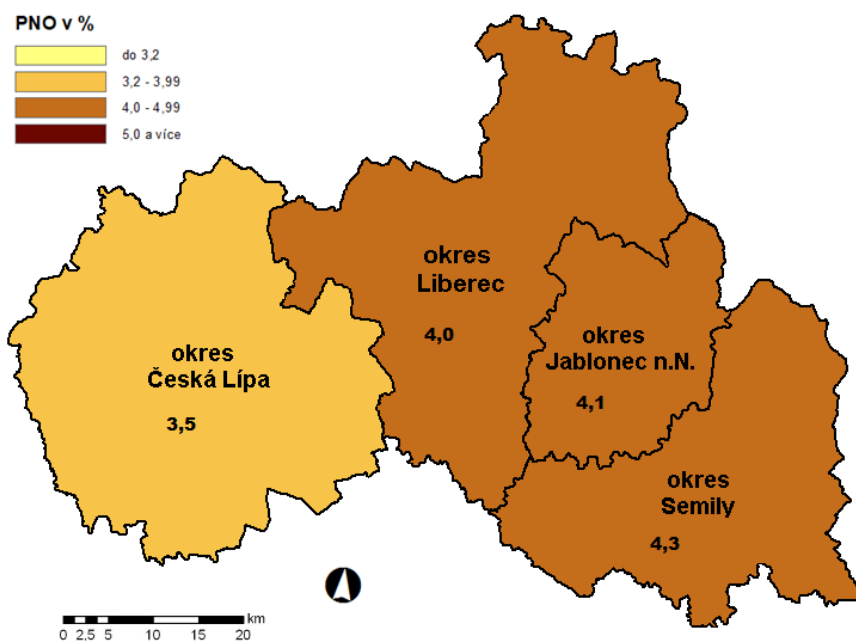
ukazatel (celkový počet)	Stav k		Celkem od počátku roku do	
	31. 12. 2021	31. 12. 2022	31. 12. 2021	31. 12. 2022
osoby podpořené v rámci APZ				
veřejně prospěšné práce (VPP)	336	182	510	316
veřejně prospěšné práce (VPP) - ESF ¹⁾	120	113	172	170
společensky účelná prac. místa (SÚPM)	84	0	130	2
společensky účelná prac. místa (SÚPM)-ESF ¹⁾	194	131	297	191
SÚPM – samostatně výděleč. činnost (SVČ)	98	92	64	36
SÚPM – samostatně výděleč. činnost (SVČ)-ESF ¹⁾	0	0	0	0
zřízení pracovního místa pro OZP (bez SVČ)	43	36	31	16
zřízení pracovního místa pro OZP – SVČ	2	1	1	0
vytvořená pracovní místa (NIP)	47	29	71	57
ostatní nástroje APZ	21	36	197	126
rekvalifikace uchazečů a zájemců o zaměstnání				
uchazeči a zájemci zařazení do rekvalifikací	0	0	21	8
uchazeči a zájemci zařazení do rekvalifikací – ESF ¹⁾	0	0	360	104
uchazeči a zájemci zařazení do rekvalifikací – NPO	-	0	-	0
uchazeči a zájemci, kteří zahájili zvolenou rekvalifikaci	0	0	4	85
uchazeči a zájemci, kteří zahájili zvolenou rekvalifikaci – ESF ¹⁾	15	60	580	695
uchazeči a zájemci, kteří zahájili zvolenou rekvalifikaci - NPO	-	13	-	27
Osoby podpořené v rámci APZ celkem	787	680	2 438	1 806

1) financováno převážně z Evropského sociálního fondu

2) financováno převážně z Národního plánu obnovy

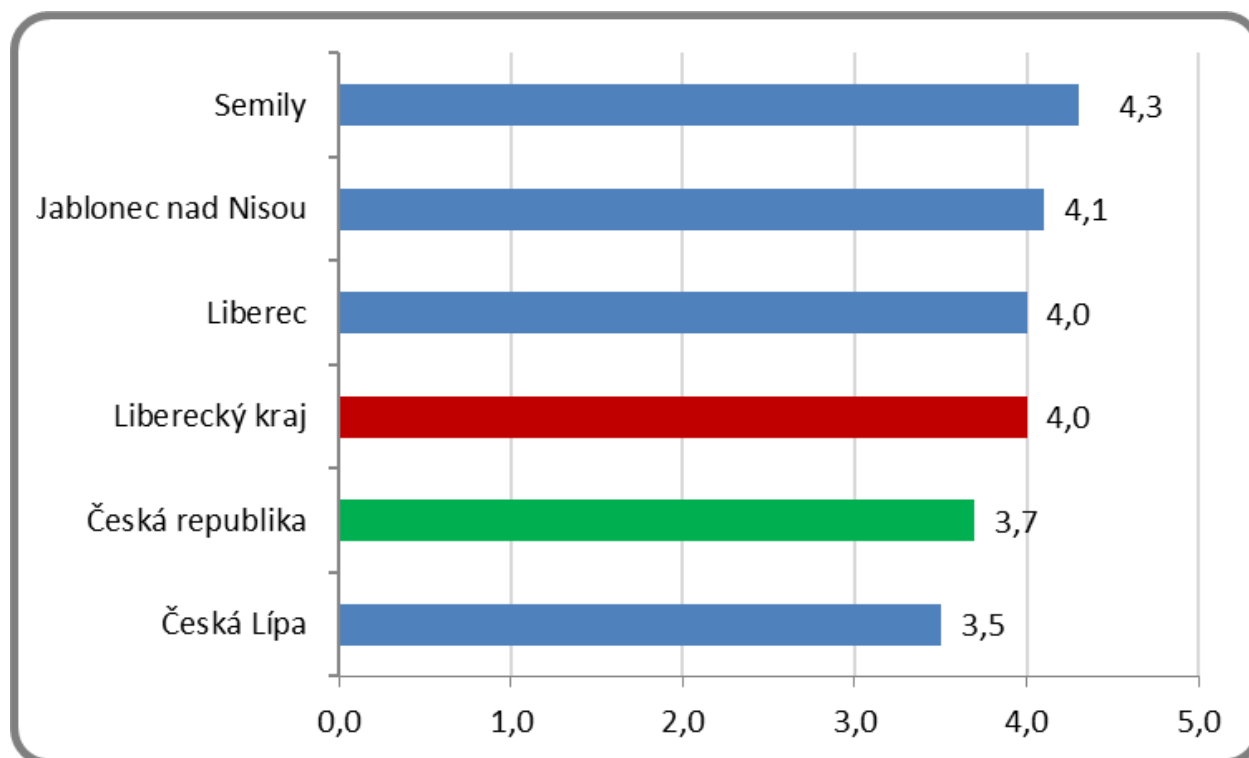
Podrobnější statistické údaje o nástrojích APZ naleznete na stránkách Integrovaného portálu MPSV, v měsíčních statistikách nezaměstnanosti: <https://www.mpsv.cz/web/cz/mesicni>

3. MAPA – Podíl nezaměstnaných v okresech kraje (mapa kraje)

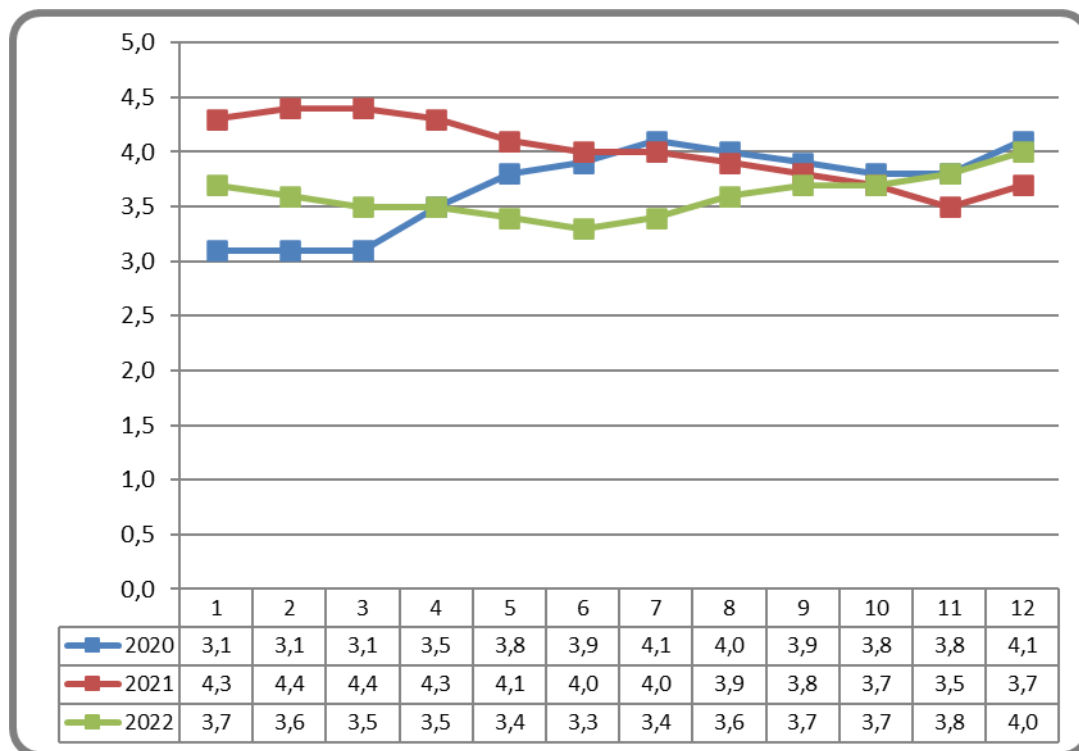


4. GRAFY

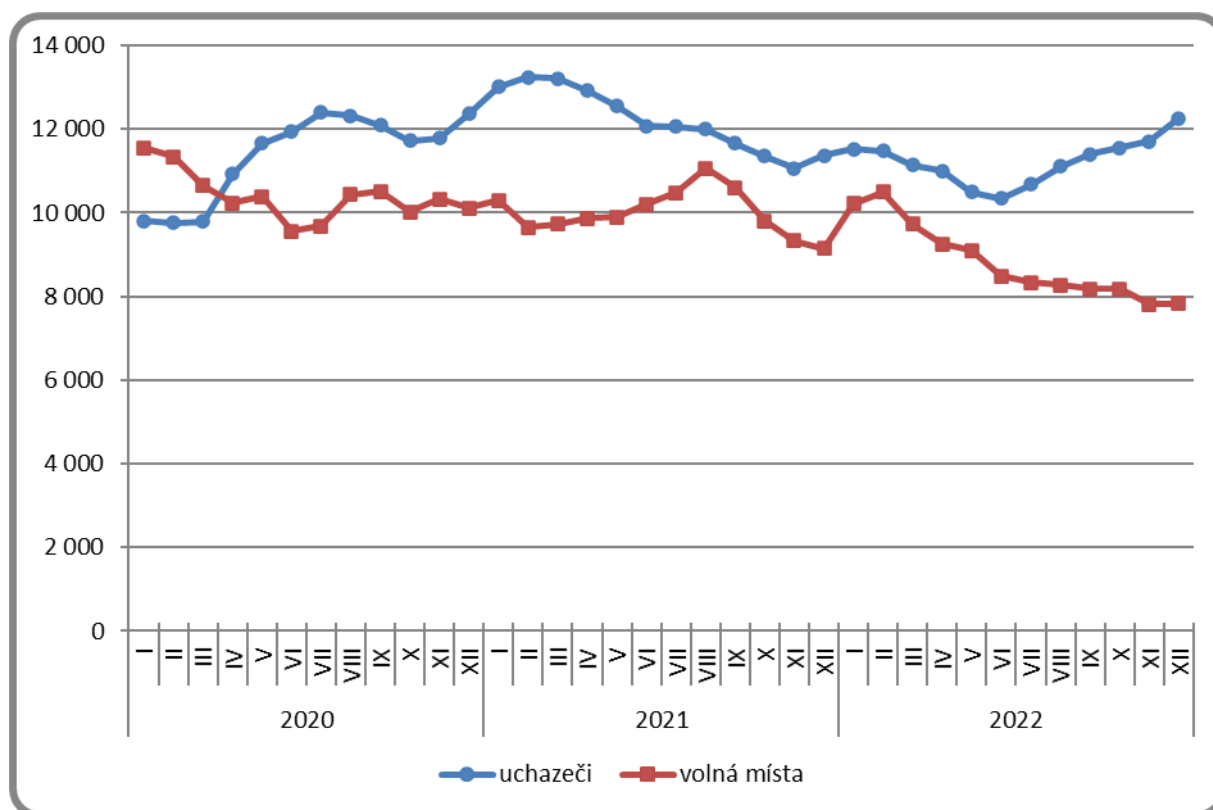
Graf 1: Podíl nezaměstnaných osob v okresech Libereckého kraje a v ČR k 31. 12. 2022



Graf 2: Vývoj podílu nezaměstnaných v Libereckém kraji v letech 2020–2022 v %

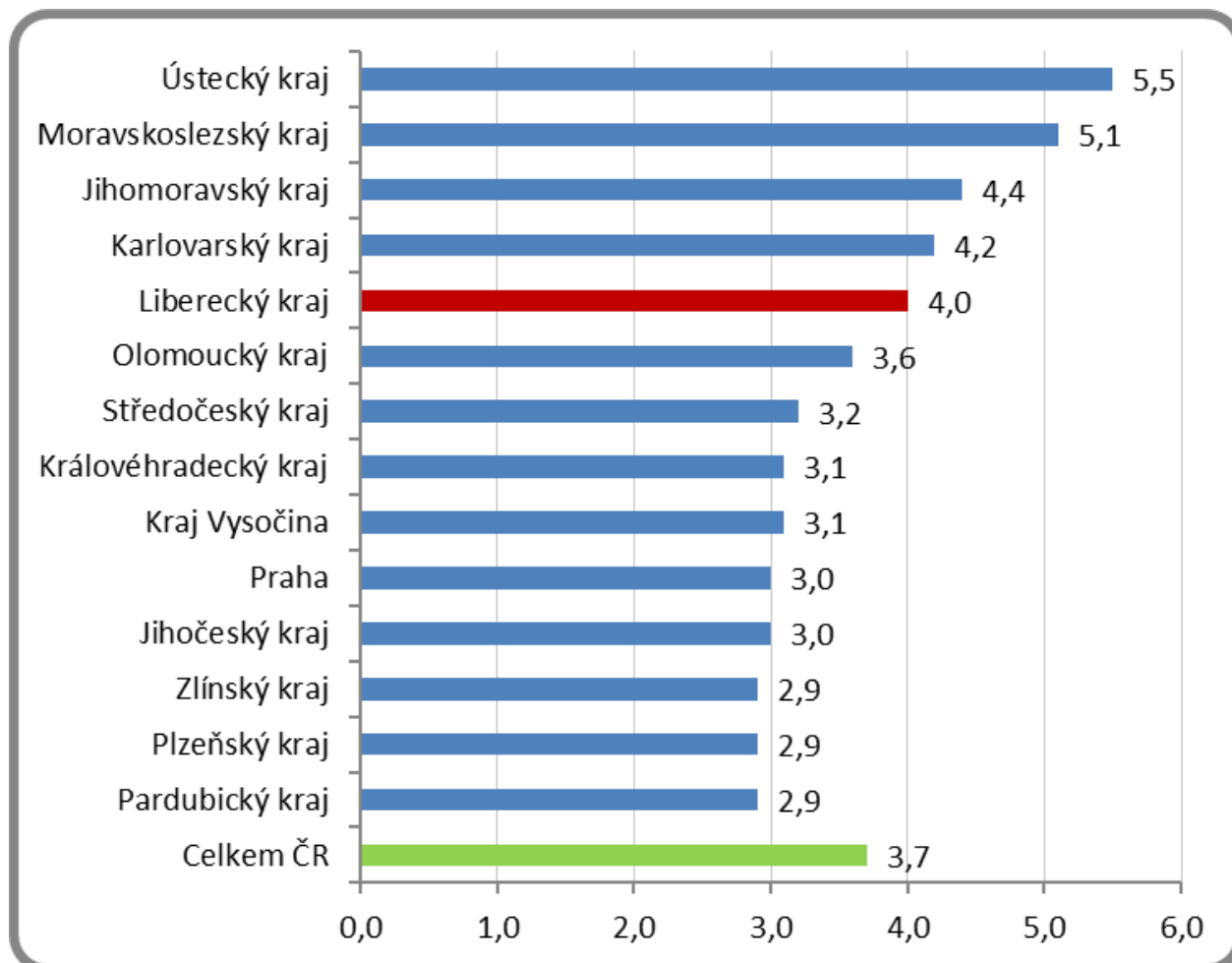


Graf 3: Vývoj počtu uchazečů a volných míst v Libereckém kraji v letech 2020–2022





Graf 4: Podíl nezaměstnaných osob v jednotlivých krajích ČR k 31. 12. 2022 v %



**5. Tabulka seříděných okresů k 31. 12. 2022 (z celorepublikové statistiky)**

SEŘÍDĚNÍ OKRESŮ k 31. prosinci 2022						
	PNO v %		meziměs. přírůst/ úbytek nezam. v %	počet uchazečů na 1 VPM		
1	Karviná	8,3	Jeseník	23,2	Karviná	11,3
2	Bruntál	6,9	Chrudim	18,6	Bruntál	5,2
3	Most	6,8	Svitavy	18,2	Jeseník	4,4
4	Chomutov	6,4	Klatovy	18,0	Most	4,3
5	Znojmo	6,0	Jindřichův Hradec	17,1	Ústí nad Labem	4,1
6	Louny	5,9	Břeclav	16,6	Děčín	3,8
7	Ústí nad Labem	5,9	Prachatice	16,1	Opava	3,6
8	Jeseník	5,8	Třebíč	15,9	Žďár nad Sázavou	3,3
9	Hodonín	5,5	Strakonice	15,3	Hodonín	3,1
10	Děčín	5,4	Znojmo	14,8	Sokolov	3,0
11	Ostrava-město	5,3	Bruntál	14,3	Znojmo	3,0
12	Brno-město	5,1	Český Krumlov	14,1	Přerov	2,8
13	Sokolov	4,9	Jihlava	13,2	Česká Lípa	2,7
14	Mělník	4,7	Litoměřice	13,1	Louny	2,6
15	Teplíce	4,7	Pelhřimov	11,3	Strakonice	2,6
16	Karlovy Vary	4,6	Šumperk	11,0	Jablonec nad Nisou	2,5
17	Kladno	4,5	Písek	10,9	Blansko	2,5
18	Český Krumlov	4,5	Žďár nad Sázavou	10,8	Ostrava-město	2,5
19	Přerov	4,4	Hodonín	10,4	Litoměřice	2,3
20	Příbram	4,4	Kroměříž	9,9	Frydek-Místek	2,2
21	Semily	4,3	Uherské Hradiště	9,2	Šumperk	2,1
22	Kolín	4,3	Náchod	9,2	Třebíč	2,1
23	Náchod	4,3	Cheb	9,2	Kroměříž	2,0
24	Nymburk	4,2	Rokycany	8,3	Karlovy Vary	2,0
25	Jablonec nad Nisou	4,1	Kutná Hora	8,2	Břeclav	1,9
26	Liberec	4,0	Havlíčkův Brod	8,1	Teplíce	1,8
27	Litoměřice	3,9	Příbram	8,0	Olomouc	1,7
28	Břeclav	3,9	Tachov	7,7	Trutnov	1,6
29	Šumperk	3,8	Blansko	7,7	Náchod	1,6
30	Třebíč	3,8	Tábor	7,7	Uherské Hradiště	1,5
31	Kutná Hora	3,6	Vsetín	7,5	Nový Jičín	1,5
32	Rokycany	3,6	Semily	7,4	Jindřichův Hradec	1,5
33	Vsetín	3,5	Olomouc	7,4	Kladno	1,5
34	Beroun	3,5	Vyškov	7,2	Prostějov	1,4
35	Česká Lípa	3,5	Nový Jičín	6,9	Semily	1,4
36	Trutnov	3,5	Louny	6,7	Vsetín	1,4
37	Blansko	3,5	Zlín	6,7	Havlíčkův Brod	1,3
38	Frydek-Místek	3,4	České Budějovice	6,7	Chomutov	1,3
39	Tachov	3,4	Opava	6,6	Příbram	1,3
40	Svitavy	3,3	Frydek-Místek	6,5	Brno-město	1,3
41	Žďár nad Sázavou	3,3	Přerov	6,5	Liberec	1,2
42	Olomouc	3,3	Pízeň-sever	6,3	Vyškov	1,1
43	Opava	3,2	Prostějov	6,2	Rokycany	1,0
44	Tábor	3,2	Děčín	6,2	Svitavy	1,0
45	Pízeň-sever	3,2	Rakovník	5,9	Rakovník	1,0
46	Nový Jičín	3,2	Česká Lípa	5,9	Kutná Hora	0,9
47	Klatovy	3,1	Pardubice	5,7	Písek	0,9
48	Strakonice	3,1	Ústí nad Orlicí	5,6	Jičín	0,9
49	Cheb	3,1	Trutnov	5,0	Nymburk	0,9
50	Uherské Hradiště	3,1	Kolín	4,9	Pízeň-sever	0,9
51	Jihlava	3,1	Teplíce	4,5	Brno-venkov	0,8
52	Kroměříž	3,1	Jičín	4,5	Jihlava	0,8
53	Chrudim	3,1	Hradec Králové	4,4	Chrudim	0,8
54	území Hlavního města Pr	3,0	Praha-východ	4,3	Klatovy	0,8
55	Prachatice	3,0	Mělník	4,1	Hradec Králové	0,7
56	Hradec Králové	3,0	Sokolov	3,9	Kolín	0,7
57	Brno-venkov	3,0	Pízeň-jih	3,8	České Budějovice	0,7
58	Havlíčkův Brod	3,0	Domažice	3,8	Prachatice	0,7
59	Domažice	2,9	Liberec	3,7	Zlín	0,7
60	Rakovník	2,9	Brno-venkov	3,7	Cheb	0,6
61	Pízeň-město	2,8	Chomutov	3,6	Tábor	0,6
62	Pardubice	2,8	Rychnov nad Kněžnou	3,6	Mělník	0,6
63	Písek	2,8	Benešov	3,6	Ústí nad Orlicí	0,6
64	Jindřichův Hradec	2,7	Pízeň-město	3,3	Domažice	0,5
65	Vyškov	2,6	Beroun	3,2	Rychnov nad Kněžnou	0,5
66	České Budějovice	2,5	Jablonec nad Nisou	3,1	Benešov	0,5
67	Prostějov	2,5	Karlovy Vary	3,1	Pardubice	0,5
68	Mladá Boleslav	2,5	Nymburk	3,0	Beroun	0,5
69	Ústí nad Orlicí	2,4	Brno-město	2,4	Pízeň-jih	0,5
70	Jičín	2,4	Karviná	2,0	Pízeň-město	0,4
71	Zlín	2,2	Ústí nad Labem	1,7	Český Krumlov	0,4
72	Pízeň-jih	2,1	Kladno	1,5	Pelhřimov	0,4
73	Benešov	2,0	Ostrava-město	1,4	území Hlavního města Pr	0,4
74	Rychnov nad Kněžnou	1,9	Most	1,4	Tachov	0,4
75	Pelhřimov	1,9	Mladá Boleslav	1,0	Praha-západ	0,3
76	Praha-západ	1,7	území Hlavního města Pr	0,5	Mladá Boleslav	0,2
77	Praha-východ	1,5	Praha-západ	-0,2	Praha-východ	0,2
	Celkem ČR	3,7	Celkem ČR	5,7	Celkem ČR	0,9