



Úřad práce ČR

Krajská pobočka Úřadu práce ČR v Liberci

Měsíční statistická zpráva

březen 2022

Zprávu předkládá:

Bc. Marcela Ottová

ředitelka odboru zaměstnanosti a EU

<https://www.uradprace.cz/web/cz/statistiky-lbk>

Liberec 2022



Informace o nezaměstnanosti v Libereckém kraji k 31. 3. 2022

V březnu klesl celkový počet uchazečů o zaměstnání na 11 141, počet hlášených volných pracovních míst klesl na 9 733 a podíl nezaměstnaných osob klesl na 3,5 %.

K 31. 3. 2022 evidoval Úřad práce ČR (ÚP ČR), Krajská pobočka v Liberci celkem 11 141 uchazečů o zaměstnání. Jejich počet byl o 340 nižší než na konci předchozího měsíce, ve srovnání se stejným obdobím minulého roku je nižší o 2 067 osob. Z tohoto počtu bylo 9 837 dosažitelných uchazečů o zaměstnání ve věku 15-64 let. Bylo to o 293 méně než na konci předchozího měsíce. Ve srovnání se stejným obdobím minulého roku byl jejich počet nižší o 2 390 osob.

V průběhu měsíce bylo nově zaevidováno 1 562 osob. Ve srovnání s minulým měsícem to bylo více o 43 osob a v porovnání se stejným obdobím předchozího roku více o 15 osob.

Z evidence během měsíce odešlo celkem 1 902 uchazečů (ukončená evidence, vyřazení uchazeči). Bylo to o 339 osob více než v předchozím měsíci a o 323 osob více než ve stejném měsíci minulého roku. Do zaměstnání z nich ve sledovaném měsíci nastoupilo 1 223, tj. o 231 více než v předchozím měsíci a o 40 méně než ve stejném měsíci minulého roku, 458 uchazečů o zaměstnání bylo umístěno prostřednictvím úřadu práce, tj. o 71 více než v předchozím měsíci a o 235 více než ve stejném období minulého roku, 679 uchazečů bylo vyřazeno bez umístění.

Meziměsíční pokles byl zaznamenán ve všech okresech, největší pokles byl v okrese Česká Lípa (4,3 %). Meziměsíční pokles nezaměstnaných byl zaznamenán dále v okresech – Jablonec nad Nisou (1,8 %), Liberec (2,8 %) a Semily (3,1 %).

Ke konci měsíce bylo evidováno na ÚP ČR, Krajské pobočce v Liberci 5 931 žen. Jejich podíl na celkovém počtu uchazečů činil 53,2 %. V evidenci bylo 1 665 osob se zdravotním postižením, což představovalo 14,9 % z celkového počtu nezaměstnaných.

Ke konci tohoto měsíce bylo evidováno 566 absolventů škol všech stupňů vzdělání a mladistvých, jejich počet klesl ve srovnání s předchozím měsícem o 27 osob a ve srovnání se stejným měsícem minulého roku byl nižší o 35 osob. Na celkové nezaměstnanosti se podíleli 5,1 %.

Podporu v nezaměstnanosti pobíralo 3 945 uchazečů o zaměstnání, tj. 35,4 % všech uchazečů vedených v evidenci.

Podíl nezaměstnaných osob, tj. počet dosažitelných uchazečů o zaměstnání ve věku 15–64 let k obyvatelstvu stejného věku, klesl k 31. 3. 2022 na 3,5 %.



Podíl nezaměstnaných stejný nebo vyšší, než republikový průměr vykázaly 3 okresy, nejvyšší byl v okrese Semily (4,0 %). Nejnižší podíl nezaměstnaných byl zaznamenán v okrese Česká Lípa (2,9 %).

Podíl nezaměstnaných žen zůstal na 3,8 %, podíl nezaměstnaných mužů klesl na 3,3 %.

Kraj evidoval k 31. 3. 2022 celkem 9 733 volných pracovních míst. Jejich počet byl o 765 nižší než v předchozím měsíci a o 10 vyšší než ve stejném měsíci minulého roku. Na jedno volné pracovní místo připadalo v průměru 1,1 uchazeče, z toho nejvíce v okrese Česká Lípa (2,1). Z celkového počtu nahlášených volných míst bylo 549 vhodných pro osoby se zdravotním postižením (OZP), na jedno volné pracovní místo připadalo 3,0 OZP. Volných pracovních míst pro absolventy a mladistvé bylo registrováno 2 093, na jedno volné místo připadalo 0,3 uchazečů této kategorie. Z celkového počtu volných pracovních míst bylo 3 445 míst bez příznaku „pro cizince“. Na dalších 6 288 pozic pak mohli zaměstnavatelé přijímat také pracovníky ze zahraničí.

V rámci aktivní politiky zaměstnanosti (APZ) bylo od počátku roku 2022 prostřednictvím příspěvků APZ podpořeno 323 osob, z toho bylo zařazeno 218 osob do rekvalifikačních kurzů.

Nejčastějšími obory činností, které byly v tomto měsíci podpořeny prostřednictvím SÚPM – SVČ, byly činnosti, při kterých je narušována integrita lidské kůže.

Informace o vývoji nezaměstnanosti v ČR v elektronické formě jsou zveřejněny na internetové adrese <https://www.mpsv.cz/web/cz/mesicni>.



1. Základní charakteristika vývoje nezaměstnanosti a volných pracovních míst v Libereckém kraji

Tabulka č. 1 - Vývoj nezaměstnanosti

ukazatel (celkový počet)		stav k		
		31. 3. 2021	28. 2. 2022	31. 3. 2022
evidovaní uchazeči o zaměstnání		13 208	11 481	11 141
- z toho	ženy	6 903	6 020	5 931
	absolventi a mladiství	601	593	566
	uchazeči se zdravotním postižením	1 818	1 656	1 665
uchazeči s nárokem na Pvn		4 435	4 111	3 945
podíl nezaměstnaných osob v %		4,4	3,6	3,5
volná pracovní místa		9 723	10 498	9 733
počet uchazečů na 1 volné pracovní místo		1,4	1,1	1,1

Tabulka č. 2 - Tok nezaměstnanosti

Ukazatel	Počet uchazečů ve sledovaném měsíci		
	březen 2021	únor 2022	březen 2022
nově evidovaní uchazeči o zaměstnání	1 547	1 519	1 562
uchazeči s ukončenou evidencí a vyřazení	1 579	1 563	1 902
- z toho umístění celkem	1 263	992	1 223
- z toho umístění úřadem práce	223	387	458

Tabulka č. 3. – Nezaměstnanost v okresech k 31. 3. 2022

Okres	Počet nezaměstnaných		Volná pracovní místa	Počet uchazečů na 1 VPM	Podíl nezaměstnaných osob [%]
	Celkem	z toho ženy			
Česká Lípa	2 222	1 251	1 072	2,1	2,9
Jablonec nad Nisou	2 353	1 271	1 160	2,0	3,8
Liberec	4 618	2 457	5 786	0,8	3,6
Semily	1 948	952	1 715	1,1	4,0
Liberecký kraj	11 141	5 931	9 733	1,1	3,5
Česká republika	252 873	131 166	360 168	0,7	3,4



2. Vybrané nástroje aktivní politiky zaměstnanosti v Libereckém kraji

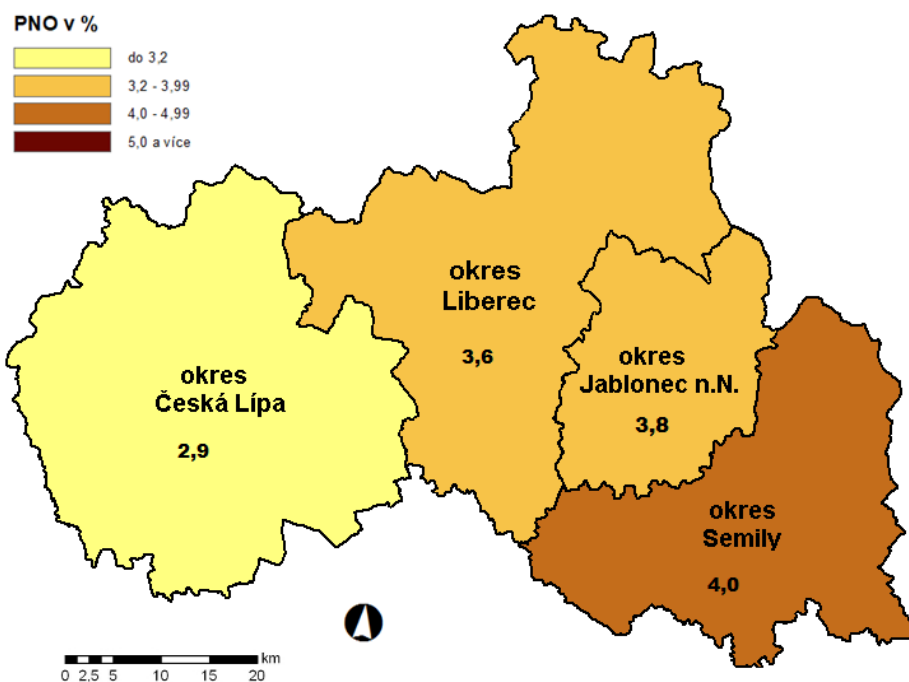
Tabulka č. 4 – Osoby podpořené v rámci APZ a rekvalifikace uchazečů a zájemců o zaměstnání

ukazatel (celkový počet)	Stav k		Celkem od počátku roku do	
	31. 3. 2021	31. 3. 2022	31. 3. 2021	31. 3. 2022
osoby podpořené v rámci APZ				
veřejně prospěšné práce (VPP)	57	76	10	5
veřejně prospěšné práce (VPP) - ESF ¹⁾	241	79	38	1
společensky účelná prac. místa (SÚPM)	0	0	0	0
společensky účelná prac. místa (SÚPM)-ESF ¹⁾	195	164	85	43
SÚPM – samostatně výděleč. činnost (SVČ)	64	84	6	1
SÚPM – samostatně výděleč. činnost (SVČ)-ESF ¹⁾	0	0	0	0
zřízení pracovního místa pro OZP (bez SVČ)	38	40	13	8
zřízení pracovního místa pro OZP – SVČ	2	2	0	0
vytvořená pracovní místa (NIP)	19	48	14	19
ostatní nástroje APZ	3	12	10	28
rekvalifikace uchazečů a zájemců o zaměstnání				
uchazeči a zájemci zařazení do rekvalifikací	0	0	6	8
uchazeči a zájemci zařazení do rekvalifikací – ESF ¹⁾	0	7	7	96
uchazeči a zájemci, kteří zahájili zvolenou rekvalifikaci	0	0	0	0
uchazeči a zájemci, kteří zahájili zvolenou rekvalifikaci – ESF ¹⁾	61	63	88	114
Osoby podpořené v rámci APZ celkem	680	575	277	323

1) financováno převážně z Evropského sociálního fondu

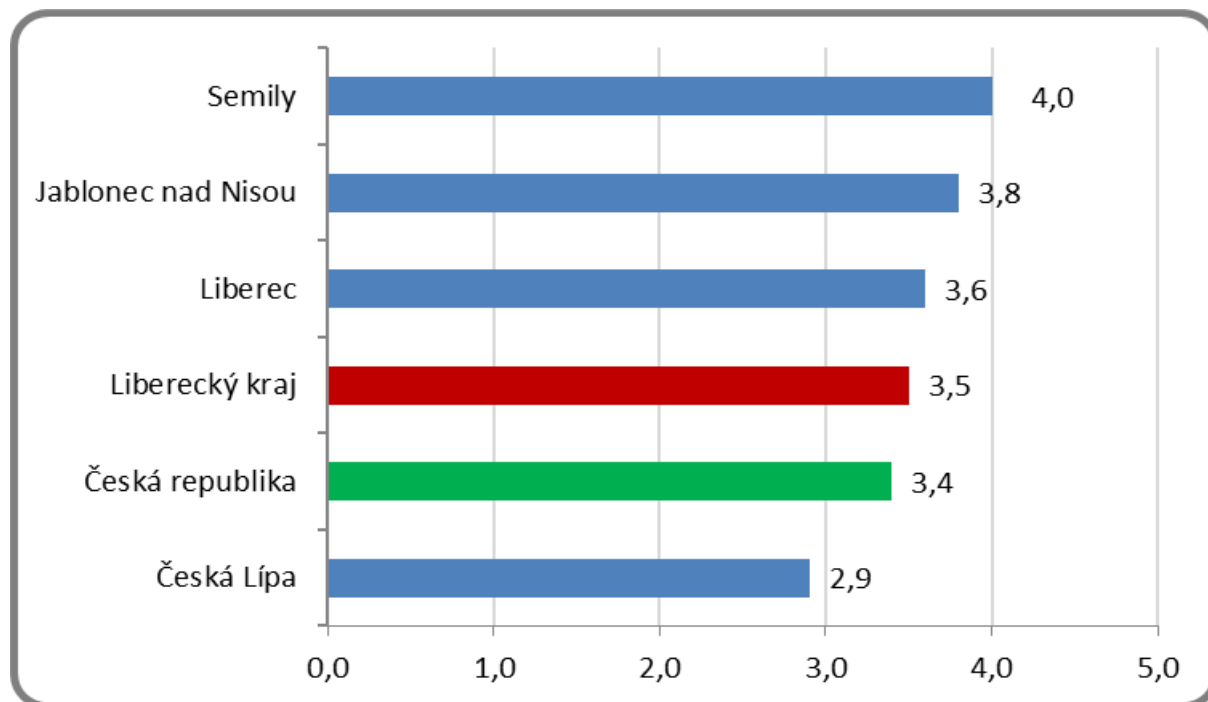
Podrobnější statistické údaje o nástrojích APZ naleznete na stránkách Integrovaného portálu MPSV, v měsíčních statistikách nezaměstnanosti: <https://www.mpsv.cz/web/cz/mesicni>

3. MAPA – Podíl nezaměstnaných v okresech kraje (mapa kraje)

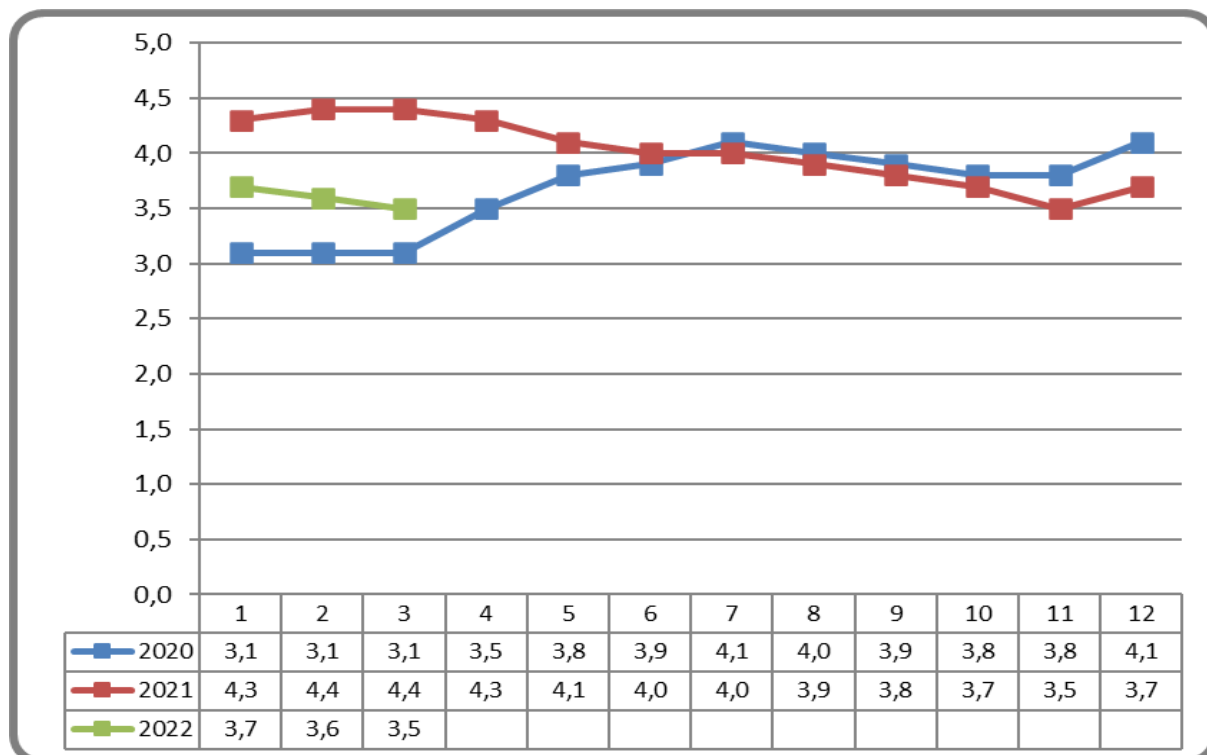


4. GRAFY

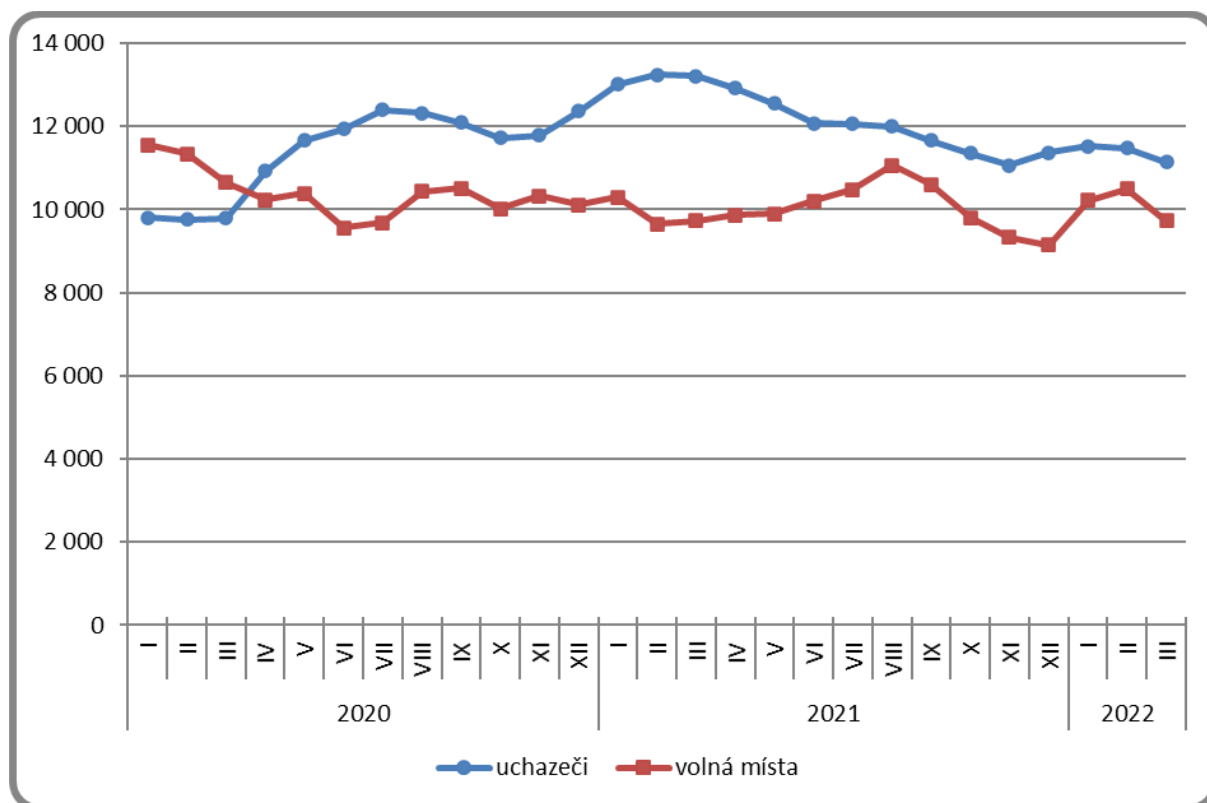
Graf 1: Podíl nezaměstnaných osob v okresech Libereckého kraje a v ČR k 31. 3. 2022



Graf 2: Vývoj podílu nezaměstnaných v Libereckém kraji v letech 2020–2022 v %

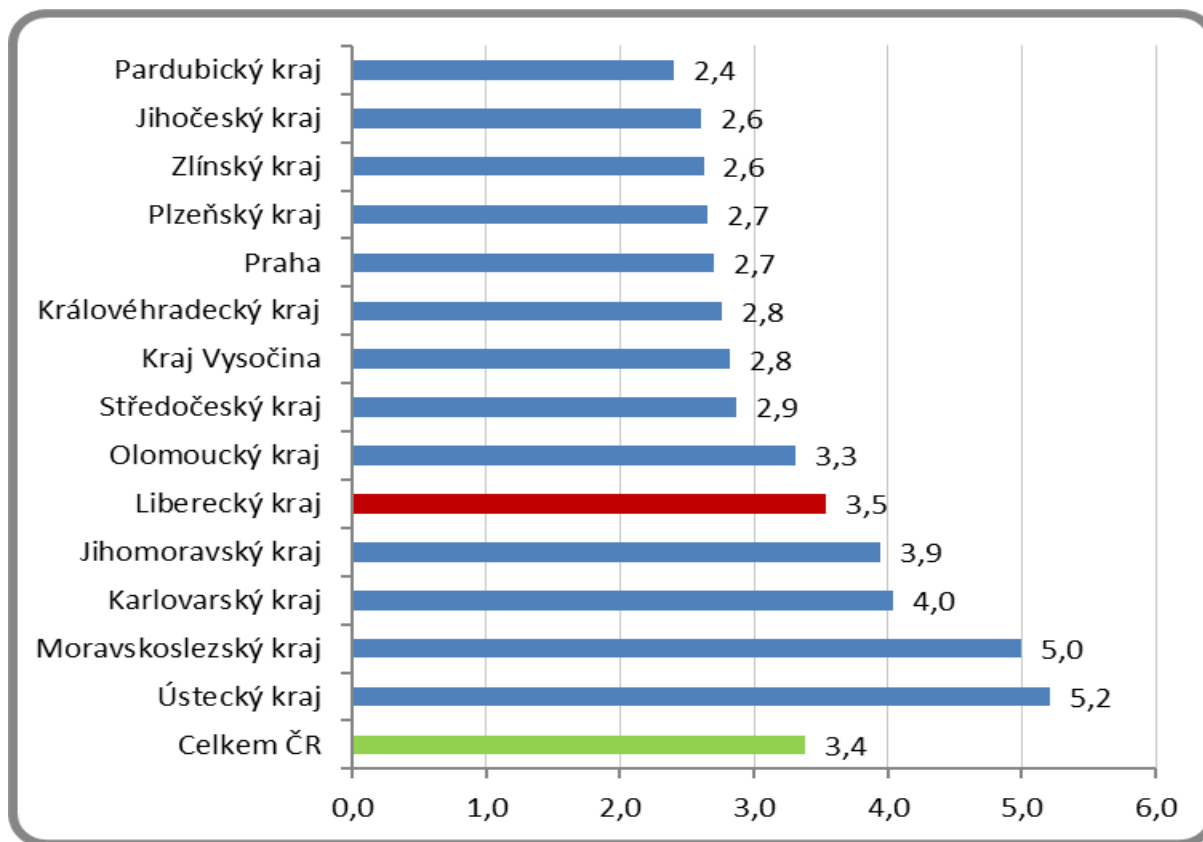


Graf 3: Vývoj počtu uchazečů a volných míst v Libereckém kraji v letech 2020–2022





Graf 4: Podíl nezaměstnaných osob v jednotlivých krajích ČR k 31. 3. 2022 v %





5. Tabulka seříděných okresů k 31. 3. 2022 (z celorepublikové statistiky)

SEŘÍDĚNÍ OKRESŮ k 31. březnu 2022						
	PNO v %		mezíměs. přírůst/ úbytek nezam. v %		počet uchazečů na 1 VPM	
1	Karviná	8,4	Chomutov	0,9	Karviná	9,5
2	Most	6,4	Mělník	0,9	Bruntál	4,6
3	Bruntál	6,3	Most	0,4	Most	4,1
4	Chomutov	6,2	Ústí nad Labem	-0,1	Ústí nad Labem	3,7
5	Louny	5,9	Brno-město	-0,6	Louny	3,1
6	Znojmo	5,6	Mladá Boleslav	-0,8	Sokolov	3,0
7	Ústí nad Labem	5,5	Trutnov	-0,8	Jeseník	2,8
8	Ostrava-město	5,4	Plzeň-město	-1,4	Znojmo	2,7
9	Jeseník	5,2	Sokolov	-1,4	Děčín	2,7
10	Hodonín	5,2	Teplice	-1,5	Hodonín	2,4
11	Děčín	4,9	Litoměřice	-1,5	Ostrava-město	2,3
12	Sokolov	4,9	Pardubice	-1,7	Přerov	2,1
13	Brno-město	4,5	Karviná	-1,7	Česká Lípa	2,1
14	Kladno	4,3	Ostrava-město	-1,8	Jablonec nad Nisou	2,0
15	Teplice	4,3	Jablonec nad Nisou	-1,8	Opava	1,9
16	Karlovy Vary	4,2	Kladno	-2,2	Třebíč	1,8
17	Mělník	4,2	Kolín	-2,3	Frýdek-Místek	1,8
18	Přerov	4,2	Děčín	-2,7	Litoměřice	1,8
19	Český Krumlov	4,1	Louny	-2,7	Žďár nad Sázavou	1,7
20	Semily	4,0	Liberec	-2,8	Karlovy Vary	1,6
21	Příbram	3,9	Karlovy Vary	-3,0	Blansko	1,6
22	Nymburk	3,9	Blansko	-3,1	Kladno	1,4
23	Jablonec nad Nisou	3,8	Semily	-3,1	Břeclav	1,4
24	Kolín	3,8	Nymburk	-3,2	Teplice	1,4
25	Náchod	3,7	Frýdek-Místek	-3,2	Šumperk	1,4
26	Litoměřice	3,6	Praha	-3,3	Kroměříž	1,3
27	Liberec	3,6	Rychnov nad Kněžnou	-3,3	Strakonice	1,3
28	Třebíč	3,5	Náchod	-3,4	Trutnov	1,2
29	Vsetín	3,4	Kutná Hora	-3,6	Náchod	1,2
30	Šumperk	3,4	Prostějov	-3,6	Semily	1,1
31	Břeclav	3,3	Šumperk	-3,6	Olomouc	1,1
32	Rokycany	3,2	Vsetín	-3,7	Havičkův Brod	1,0
33	Žďár nad Sázavou	3,2	Olomouc	-3,7	Nový Jičín	1,0
34	Kutná Hora	3,2	Brno-venkov	-4,2	Vsetín	1,0
35	Trutnov	3,2	Česká Lípa	-4,3	Chomutov	1,0
36	Tachov	3,1	Kroměříž	-4,3	Prostějov	1,0
37	Tábor	3,1	Beroun	-4,4	Uherské Hradiště	0,9
38	Frýdek-Místek	3,1	Hodonín	-4,4	Jindřichův Hradec	0,9
39	Beroun	3,1	Hradec Králové	-4,5	Rokycany	0,9
40	Rakovník	3,0	Žďár nad Sázavou	-4,6	Rakovník	0,9
41	Cheb	3,0	Přerov	-4,6	Vyškov	0,8
42	Opava	2,9	Benešov	-4,7	Liberec	0,8
43	Nový Jičín	2,9	Opava	-5,2	Nymburk	0,8
44	Olomouc	2,9	Praha-východ	-5,2	Písek	0,8
45	Česká Lípa	2,9	Pelhřimov	-5,4	Jičín	0,8
46	Blansko	2,9	Havičkův Brod	-5,4	Svitavy	0,7
47	Domažlice	2,8	Uherské Hradiště	-5,6	Brno-venkov	0,7
48	Brno-venkov	2,8	Tachov	-5,7	Plzeň-sever	0,7
49	Chrudim	2,8	Zlín	-5,7	Kutná Hora	0,7
50	Svitavy	2,8	Vyškov	-5,9	Příbram	0,7
51	Plzeň-sever	2,7	Bruntál	-6,2	Hradec Králové	0,6
52	Hradec Králové	2,7	Plzeň-sever	-6,2	Chrudim	0,6
53	Jihlava	2,7	Ústí nad Orlicí	-6,3	Kolín	0,6
54	Prachatice	2,7	Příbram	-6,6	Brno-město	0,6
55	Havičkův Brod	2,7	Jičín	-6,6	Jihlava	0,6
56	Kroměříž	2,6	Jeseník	-7,0	Tábor	0,6
57	Strakonice	2,6	Nový Jičín	-7,2	Mělník	0,6
58	Praha	2,6	Domažlice	-7,4	České Budějovice	0,5
59	Klatovy	2,5	Svitavy	-7,5	Domažlice	0,5
60	Uherské Hradiště	2,5	Písek	-7,5	Prachatice	0,5
61	Plzeň-město	2,5	Praha-západ	-7,6	Cheb	0,5
62	Písek	2,5	Rokycany	-7,6	Klatovy	0,5
63	Prostějov	2,3	Tábor	-8,4	Rychnov nad Kněžnou	0,5
64	Pardubice	2,3	Znojmo	-9,0	Zlín	0,5
65	Vyškov	2,3	Třebíč	-9,3	Ústí nad Orlicí	0,5
66	České Budějovice	2,1	Jihlava	-9,3	Beroun	0,4
67	Jindřichův Hradec	2,1	Cheb	-9,4	Benešov	0,4
68	Mladá Boleslav	2,1	Břeclav	-9,5	Český Krumlov	0,3
69	Plzeň-jih	2,1	Rakovník	-9,5	Pardubice	0,3
70	Zlín	2,1	České Budějovice	-9,7	Plzeň-město	0,3
71	Ústí nad Orlicí	2,0	Plzeň-jih	-10,7	Praha-západ	0,3
72	Jičín	2,0	Chrudim	-11,0	Plzeň-jih	0,3
73	Rychnov nad Kněžnou	1,8	Český Krumlov	-11,5	Pelhřimov	0,3
74	Benešov	1,7	Klatovy	-11,6	Praha	0,3
75	Pelhřimov	1,6	Prachatice	-12,3	Mladá Boleslav	0,2
76	Praha-západ	1,5	Strakonice	-12,8	Tachov	0,1
77	Praha-východ	1,1	Jindřichův Hradec	-16,6	Praha-východ	0,1
	Celkem ČR	3,4	Celkem ČR	-4,0	Celkem ČR	0,7