



Úřad práce ČR

Krajská pobočka Úřadu práce ČR v Karlových Varech

Měsíční statistická zpráva

Srpen 2022

Zprávu předkládá:
Mgr. Petra Dolejšová
Vedoucí Oddělení zaměstnanosti

<https://www.uradprace.cz/web/cz/statistiky-kvk>

Karlovy Vary 2022



Informace o nezaměstnanosti v Karlovarském kraji 31. 08. 2022

V srpnu se zvýšil celkový počet uchazečů o zaměstnání na 7 592, počet hlášených volných pracovních míst vzrostl na 6 390 a podíl nezaměstnaných osob vzrostl na 3,8 %.

K 31. 08. 2022 evidoval Úřad práce ČR (ÚP ČR), Krajská pobočka v Karlových Varech celkem 7 592 uchazečů o zaměstnání. Jejich počet byl o 365 vyšší než na konci předchozího měsíce, ve srovnání se stejným obdobím minulého roku je nižší o 1 787 osob. Z tohoto počtu bylo 6 872 dosažitelných uchazečů o zaměstnání ve věku 15 – 64 let. Bylo to o 334 více než na konci předchozího měsíce. Ve srovnání se stejným obdobím minulého roku byl jejich počet nižší o 1 921 osob.

V průběhu měsíce bylo nově zaevidováno 1 393 osob. Ve srovnání s minulým měsícem to bylo více o 405 osob a v porovnání se stejným obdobím předchozího roku více o 576 osob.

Z evidence během měsíce odešlo celkem 1 028 uchazečů (ukončená evidence, vyřazení uchazeči). Bylo to o 103 osob více než v předchozím měsíci a o 365 osob méně než ve stejném měsíci minulého roku. Do zaměstnání z nich ve sledovaném měsíci nastoupilo 505, tj. o 41 více než v předchozím měsíci a o 285 méně než ve stejném měsíci minulého roku, 270 uchazečů o zaměstnání bylo umístěno prostřednictvím úřadu práce, tj. o 10 méně než v předchozím měsíci a o 55 více než ve stejném období minulého roku, 523 uchazečů bylo vyřazeno bez umístění.

Meziměsíční nárůst nezaměstnaných byl tento měsíc zaznamenán ve všech okresech, a to v okrese Karlovy Vary (8,3 %), Cheb (5,4 %) a Sokolov (1,2 %).

Ke konci měsíce bylo evidováno na ÚP ČR, Krajské pobočce v Karlových Varech 4 341 žen. Jejich podíl na celkovém počtu uchazečů činil 57,2 %. V evidenci bylo 878 osob se zdravotním postižením, což představovalo 11,6 % z celkového počtu nezaměstnaných.

Ke konci tohoto měsíce bylo evidováno 291 absolventů škol všech stupňů vzdělání a mladistvých, jejich počet se ve srovnání s předchozím měsícem zvýšil o 6 osoby a ve srovnání se stejným měsícem minulého roku byl vyšší o 6 osob. Na celkové nezaměstnanosti se podíleli 3,8 %.

Podporu v nezaměstnanosti pobíralo 1 800 uchazečů o zaměstnání, tj. 23,7 % všech uchazečů vedených v evidenci.

Podíl nezaměstnaných osob, tj. počet dosažitelných uchazečů o zaměstnání ve věku 15 - 64 let k obyvatelstvu stejného věku, vzrostl k 31. 08. 2022 na 3,8 %.

Podíl nezaměstnaných stejný nebo vyšší než republikový průměr vykázaly 2 okresy, a to okres Sokolov (4,5 %) a Karlovy Vary (4,2 %). Podíl nezaměstnaných nižší než republikový průměr vykázal 1 okres, a to okres Cheb (2,6 %).



Podíl nezaměstnaných žen vzrostl na 4,5 %, podíl nezaměstnaných mužů zůstal na 3,2 %.

Kraj evidoval k 31. 08. 2022 celkem 6 390 volných pracovních míst. Jejich počet byl o 28 vyšší než v předchozím měsíci a o 369 vyšší než ve stejném měsíci minulého roku. Na jedno volné pracovní místo připadalo v průměru 1,2 uchazeče, z toho nejvíce v okrese Sokolov (2,8), Karlovy Vary (1,9) a Cheb (0,4). Z celkového počtu nahlášených volných míst bylo 198 vhodných pro osoby se zdravotním postižením (OZP), na jedno volné pracovní místo připadalo 4,4 OZP. Volných pracovních míst pro absolventy a mladistvé bylo registrováno 812, na jedno volné místo připadalo 0,4 uchazečů této kategorie. Z celkového počtu volných pracovních míst bylo 1 519 míst bez příznaku „pro cizince“. Na dalších 4 871 pozic pak mohli zaměstnavatelé přijímat také pracovníky ze zahraničí.

V rámci aktivní politiky zaměstnanosti (APZ) bylo od počátku roku 2022 prostřednictvím příspěvků APZ podpořeno 833 osob, z toho bylo zařazeno 247 osob do rekvalifikačních kurzů.

V tomto měsíci byly podpořeny tyto obory činnosti prostřednictvím SÚPM – SVČ truhlářství, podlahářství, koučing a masérské kondiční a regenerační služby.

Informace o vývoji nezaměstnanosti v ČR v elektronické formě jsou zveřejněny na internetové adrese <https://www.mpsv.cz/web/cz/mesicni>.



1. Základní charakteristika vývoje nezaměstnanosti a volných pracovních míst v Karlovarském kraji

Tabulka č. 1 - Vývoj nezaměstnanosti

ukazatel (celkový počet)	stav k		
	31.08.2021	31.07.2022	31.08.2022
evidovaní uchazeči o zaměstnání	9 379	7 227	7 592
- z toho ženy	4 932	4 932	4 341
absolventi a mladiství	285	285	291
uchazeči se zdravotním postižením	921	921	878
uchazeči s nárokem na P VN	2 197	1 781	1 800
podíl nezaměstnaných osob v %	4,7	3,6	3,8
volná pracovní místa	6 021	6 362	6 390
počet uchazečů na 1 volné pracovní místo	1,6	1,1	1,2

Tabulka č. 2 - Tok nezaměstnanosti

ukazatel	počet uchazečů ve sledovaném měsíci		
	srpen 2021	červenec 2022	srpen 2022
nově evidovaní uchazeči o zaměstnání	817	988	1 393
uchazeči s ukončenou evidencí a vyřazení	1 393	925	1 028
- z toho umístění celkem	790	464	505
- z toho umístění úřadem práce	215	280	270

Tabulka č. 3 – Nezaměstnanost v okresech k 31. 08. 2022

okres	počet nezaměstnaných		volná pracovní místa	počet uchazečů na 1 VPM	podíl nezaměstnaných osob [%]
	celkem	z toho ženy			
Cheb	1 624	918	3 690	0,4	2,6
Karlovy Vary	3 232	1 847	1 737	1,9	4,2
Sokolov	2 736	1 576	963	2,8	4,5
Karlovarský kraj	7 592	4 341	6 390	1,2	3,8
Česká republika	251 753	142 242	312 327	0,8	3,4



2. Vybrané nástroje aktivní politiky zaměstnanosti v Karlovarském kraji

Tabulka č. 4 – Osoby podpořené v rámci APZ a rekvalifikace uchazečů a zájemců o zaměstnání

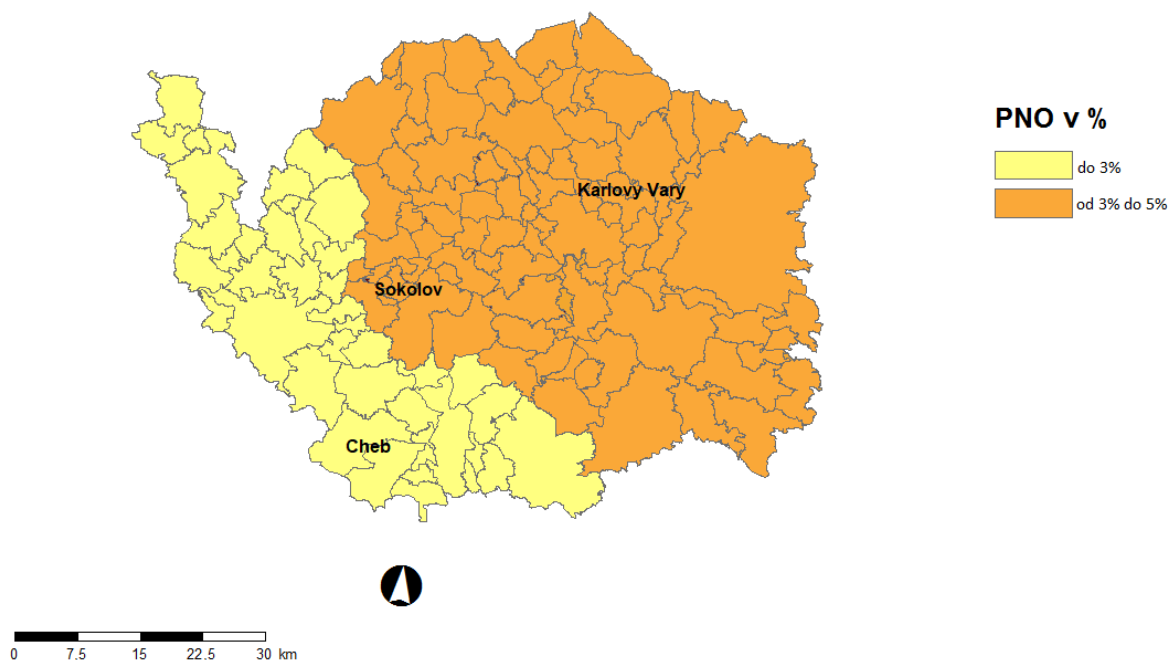
ukazatel (celkový počet)	stav k		celkem od počátku roku do	
	31. 08. 2021	31. 08. 2022	31. 08. 2021	31. 08. 2022
osoby podpořené v rámci APZ				
veřejně prospěšné práce (VPP)	189	130	208	139
veřejně prospěšné práce (VPP) - ESF ¹⁾	126	77	128	85
společensky účelná prac. místa (SÚPM)	36	2	37	2
společensky účelná prac. místa (SÚPM)-ESF ¹⁾	272	160	235	179
SÚPM - samostatně výděleč. činnost (SVČ)	9	12	5	2
SÚPM - samostatně výděleč. činnost (SVČ)-ESF ¹⁾	8	5	3	3
zřízení pracovního místa pro OZP (bez SVČ)	21	24	1	0
zřízení pracovního místa pro OZP - SVČ	1	0	0	0
vytvořená pracovní místa (NIP)	87	58	87	50
ostatní nástroje APZ	27	30	138	126
osoby podpořené v rámci APZ celkem				
803	519	1 115	833	
uchazeči a zájemci zařazení do rekvalifikací				
0	0	0	0	
uchazeči a zájemci zařazení do rekvalifikací - ESF ¹⁾	10	6	13	19
uchazeči a zájemci, kteří zahájili zvolenou rekvalifikaci	0	0	0	56
uchazeči a zájemci, kteří zahájili zvolenou rekvalifikaci - ESF ¹⁾	17	15	260	172

1) financováno převážně z Evropského sociálního fondu

Podrobnější statistické údaje o nástrojích APZ naleznete na stránkách Integrovaného portálu MPSV, v měsíčních statistikách nezaměstnanosti

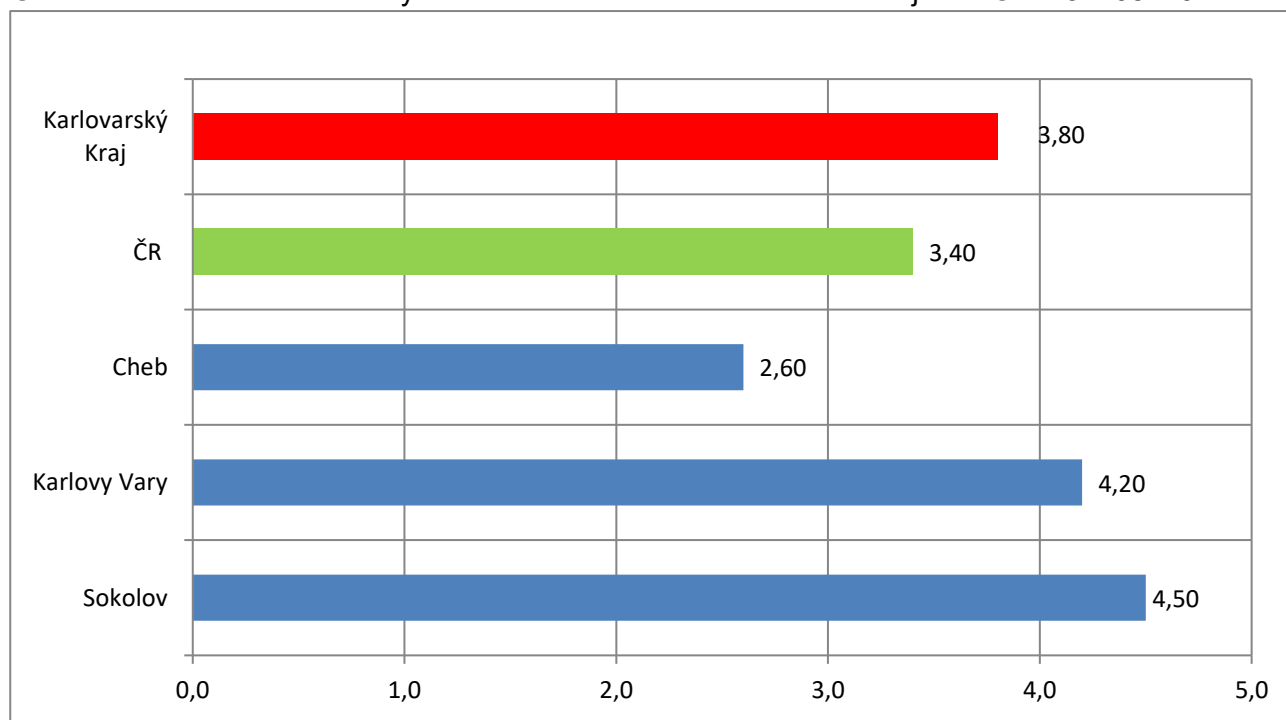
<https://www.mpsv.cz/web/cz/mesicni>

3. MAPA – ArcView - Podíl nezaměstnaných v okresech kraje (mapa kraje)



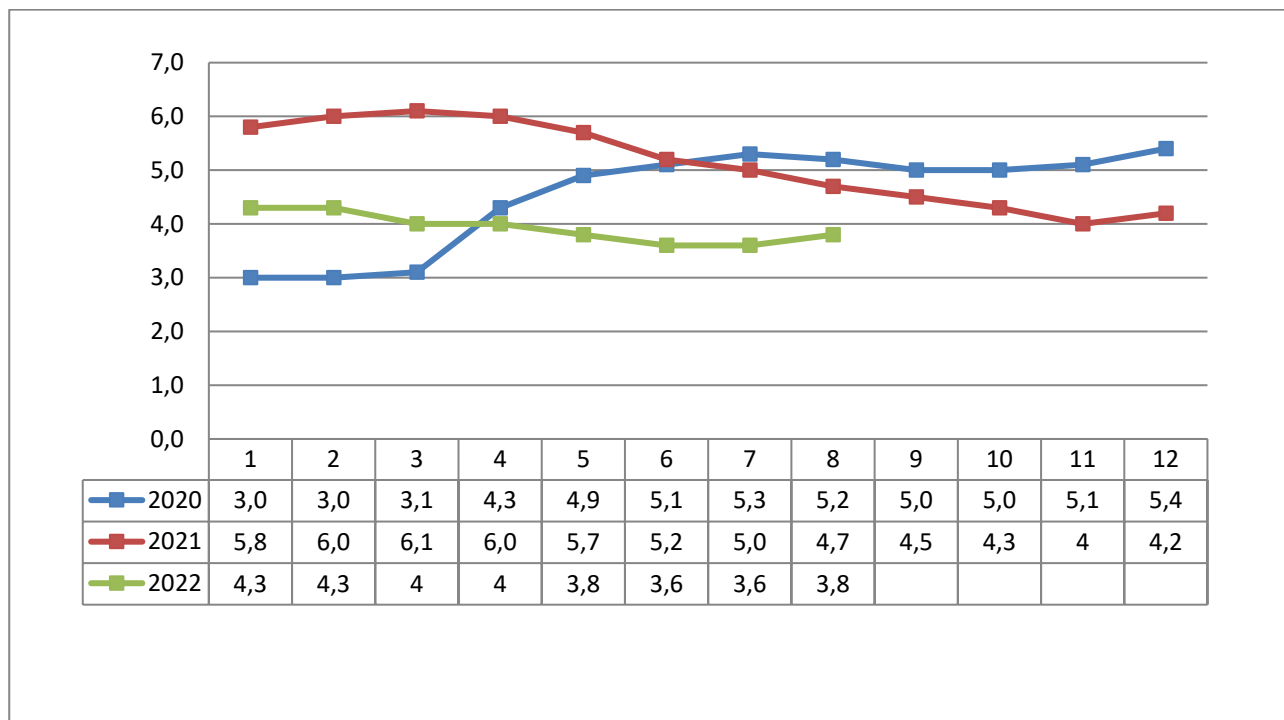
4. GRAFY

Graf č. 1 - Podíl nezaměstnaných osob v okresech Karlovarského kraje a v ČR k 31. 08. 2022

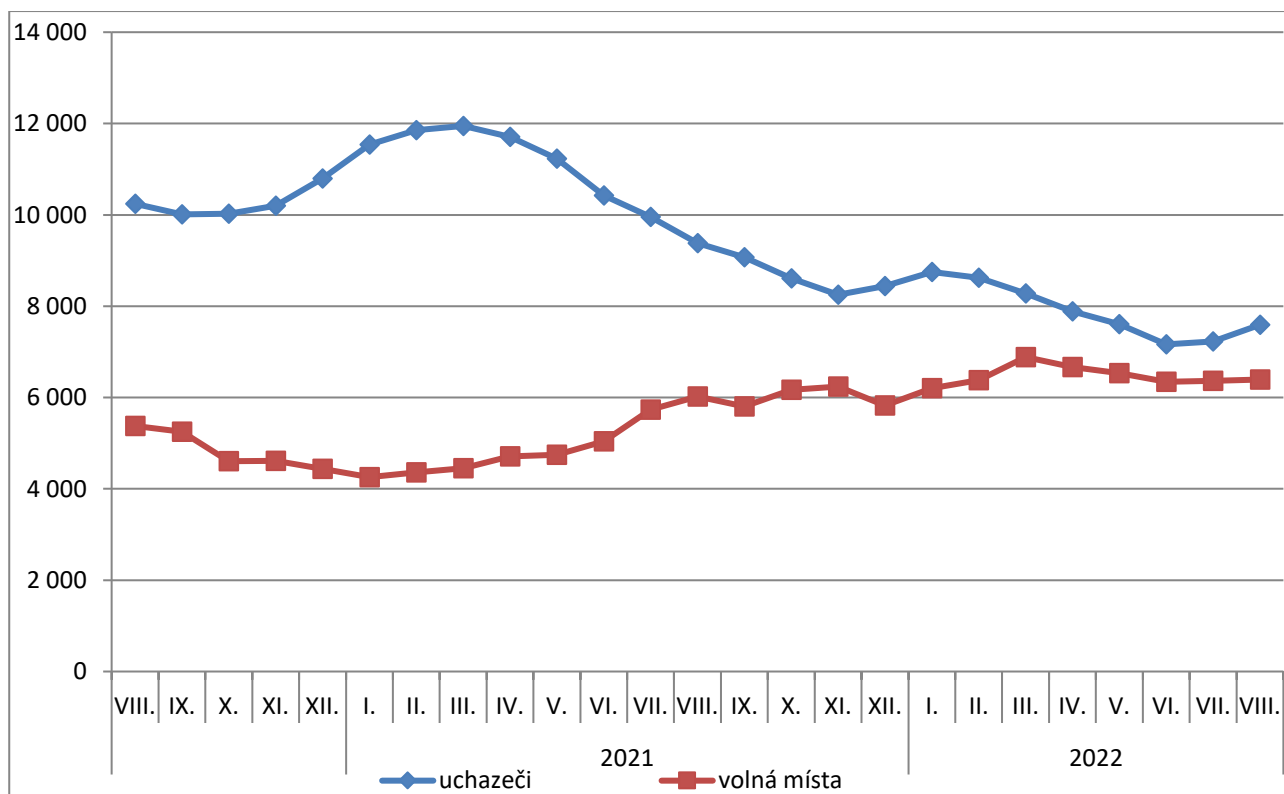




Graf č. 2 - Vývoj podílu nezaměstnaných v Karlovarském kraji v letech 2020 – 2022 v %

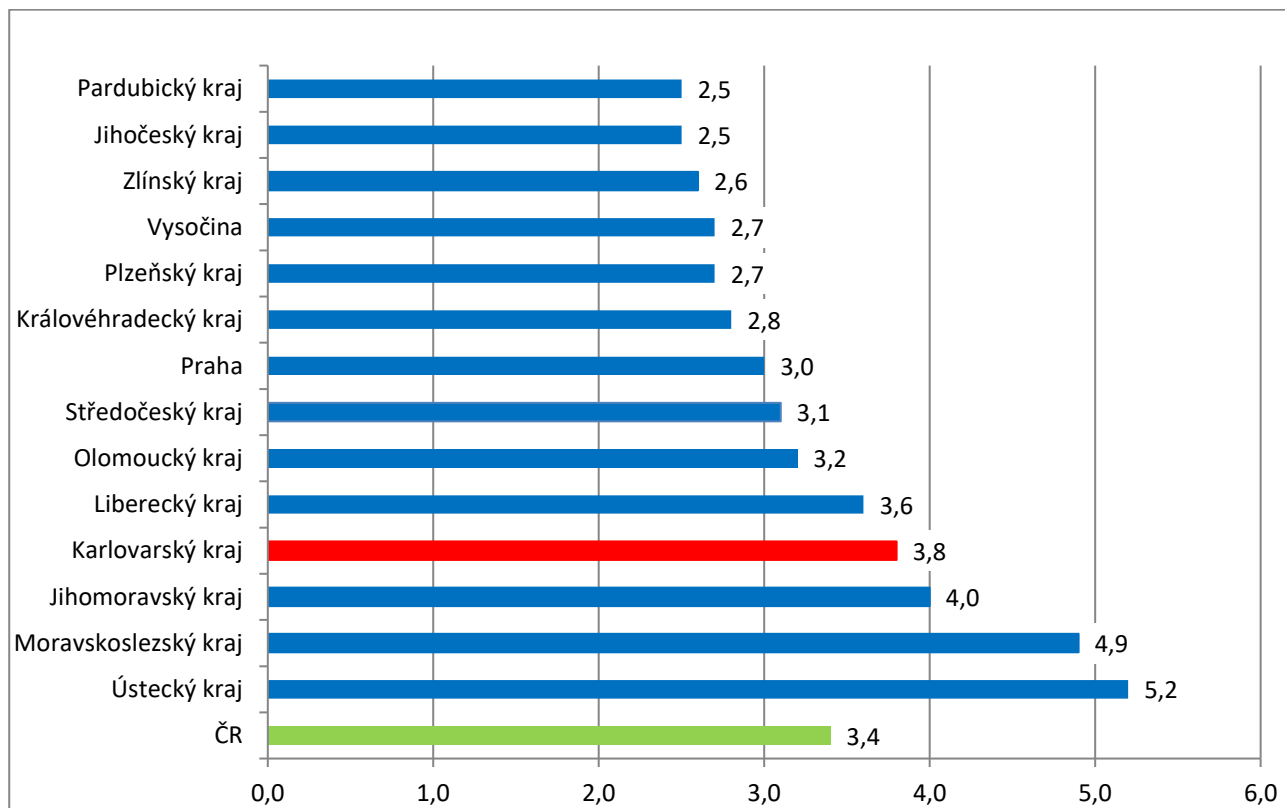


Graf č. 3 - Vývoj počtu uchazečů a volných míst v Karlovarském kraji v letech 2020 – 2022





Graf č. 4 - Podíl nezaměstnaných osob v jednotlivých krajích ČR k 31. 08. 2022 v %





5. Tabulka seříděných okresů k 31. 08. 2022 (z celorepublikové statistiky)

SEŘÍDĚNÍ OKRESŮ k 31. srpnu 2022

	PNO v %		meziměs. přírůst./ úbytek nezam. v %		počet uchazečů na 1 VPM
Karviná	8,2	Praha-východ	13,1	Karviná	9,2
Most	6,7	Praha-západ	11,8	Ústí nad Labem	4,7
Chomutov	6,1	Kolín	11,2	Bruntál	4,0
Bruntál	5,7	Nymburk	10,4	Most	3,9
Ústí nad Labem	5,6	území Hlavního města Prahy	9,4	Sokolov	2,8
Louny	5,4	Písek	9,1	Děčín	2,8
Ostrava-město	5,3	Karlovy Vary	8,3	Hodonín	2,5
Brno-město	5,0	Jičín	8,0	Opava	2,5
Děčín	4,8	Pelhřimov	7,5	Louny	2,4
Hodonín	4,8	Hradec Králové	6,8	Česká Lípa	2,3
Znojmo	4,6	Kutná Hora	6,8	Přerov	2,3
Sokolov	4,5	Pardubice	6,5	Ostrava-město	2,3
Kladno	4,5	Šumperk	6,4	Znojmo	2,3
Mělník	4,4	Litoměřice	6,4	Jeseník	2,2
Teplice	4,4	Břeclav	6,2	Žďár nad Sázavou	2,2
Přerov	4,2	Vyškov	6,2	Jablonec nad Nisou	2,2
Karlovy Vary	4,2	Tábor	6,2	Blansko	2,1
Kolín	4,2	Jindřichův Hradec	6,1	Litoměřice	1,9
Příbram	4,0	Mladá Boleslav	6,0	Karlovy Vary	1,9
Nymburk	4,0	Příbram	6,0	Frýdek-Místek	1,8
Semily	4,0	Rakovník	5,9	Třebíč	1,6
Jablonec nad Nisou	3,8	Blansko	5,8	Teplice	1,6
Liberec	3,8	Svitavy	5,8	Břeclav	1,6
Jeseník	3,7	Jihlava	5,8	Strakonice	1,6
Náchod	3,5	Semily	5,7	Kroměříž	1,4
Beroun	3,5	Ústí nad Orlicí	5,5	Kladno	1,4
Litoměřice	3,5	Tachov	5,4	Šumperk	1,3
Rokycany	3,4	Cheb	5,4	Chomutov	1,3
Český Krumlov	3,4	Klatovy	5,3	Náchod	1,3
Tachov	3,2	Beroun	5,3	Trutnov	1,2
Vsetín	3,2	Olomouc	5,3	Semily	1,2
Trutnov	3,2	Kroměříž	5,2	Olomouc	1,2
Šumperk	3,2	České Budějovice	5,1	Havlíčkův Brod	1,1



Tábor	3,2	Žďár nad Sázavou	5,0	Uherské Hradiště	1,1
Třebíč	3,1	Brno-město	5,0	Nový Jičín	1,1
Kutná Hora	3,1	Frydek-Místek	4,9	Prostějov	1,1
Blansko	3,1	Rychnov nad Kněžnou	4,8	Příbram	1,1
Frydek-Místek	3,1	Rokycany	4,7	Vsetín	1,0
Žďár nad Sázavou	3,1	Znojmo	4,7	Liberec	1,0
Břeclav	3,0	Mělník	4,6	Plzeň-sever	0,9
Brno-venkov území Hlavního města Prahy	3,0	Strakonice	4,6	Rokycany	0,9
Olomouc	3,0	Liberec	4,5	Vyškov	0,9
Domažlice	2,9	Benešov	4,4	Nymburk	0,9
Nový Jičín	2,9	Zlín	4,3	Kutná Hora	0,8
Česká Lípa	2,9	Český Krumlov	4,3	Jindřichův Hradec	0,8
Opava	2,9	Chrudim	4,0	Jičín	0,8
Plzeň-město	2,8	Uherské Hradiště	4,0	Brno-venkov	0,8
Rakovník	2,8	Prachatice	3,9	Rakovník	0,8
Hradec Králové	2,8	Náchod	3,9	Písek	0,7
Plzeň-sever	2,8	Trutnov	3,9	Svitavy	0,7
Jihlava	2,7	Brno-venkov	3,4	Kolín	0,7
Kroměříž	2,7	Louny	3,3	Jihlava	0,7
Havlíčkův Brod	2,7	Havlíčkův Brod	3,3	Hradec Králové	0,6
Uherské Hradiště	2,6	Jablonec nad Nisou	3,3	České Budějovice	0,6
Svitavy	2,6	Nový Jičín	3,2	Brno-město	0,6
Cheb	2,6	Děčín	3,1	Tábor	0,6
Pardubice	2,6	Třebíč	3,1	Mělník	0,6
Strakonice	2,5	Ústí nad Labem	3,0	Zlín	0,6
Vyškov	2,4	Prostějov	3,0	Chrudim	0,6
Mladá Boleslav	2,4	Přerov	2,9	Rychnov nad Kněžnou	0,5
Prostějov	2,3	Kladno	2,4	Domažlice	0,5
Klatovy	2,3	Hodonín	2,4	Prachatice	0,5
České Budějovice	2,3	Česká Lípa	2,4	Beroun	0,5
Chrudim	2,3	Domažlice	2,3	Klatovy	0,5
Písek	2,3	Vsetín	2,3	Ústí nad Orlicí	0,5
Ústí nad Orlicí	2,3	Plzeň-město	2,2	Plzeň-jih	0,5
Prachatice	2,3	Opava	2,1	Cheb	0,4
Jičín	2,1	Plzeň-sever	2,1	Plzeň-město	0,4
Zlín	2,1	Jeseník	2,0	Benešov	0,4
Plzeň-jih	2,0	Most	1,8	Pardubice	0,4
		Teplice	1,6	území Hlavního města Prahy	0,4



Úřad práce ČR

Rychnov nad Kněžnou	1,8
Jindřichův Hradec	1,8
Praha-západ	1,8
Benešov	1,8
Pelhřimov	1,7
Praha-východ	1,4
Celkem ČR	3,4

Sokolov	1,2
Karviná	1,1
Bruntál	1,0
Chomutov	1,0
Ostrava-město	0,6
Plzeň-jih	0,0
Celkem ČR	4,6

Pelhřimov	0,3
Praha-západ	0,3
Tachov	0,3
Český Krumlov	0,3
Mladá Boleslav	0,2
Praha-východ	0,2
Celkem ČR	0,8