



Úřad práce ČR

Krajská pobočka Úřadu práce ČR v Karlových Varech

Měsíční statistická zpráva

Červen 2022

Zprávu předkládá:
Mgr. Petra Dolejšová
Vedoucí Oddělení zaměstnanosti

<https://www.uradprace.cz/web/cz/statistiky-kvk>

Karlovy Vary 2022



Informace o nezaměstnanosti v Karlovarském kraji 30. 06. 2022

V červnu se snížil celkový počet uchazečů o zaměstnání na 7 164, počet hlášených volných pracovních míst klesl na 6 346 a podíl nezaměstnaných osob poklesl na 3,6 %.

K 30. 06. 2022 evidoval Úřad práce ČR (ÚP ČR), Krajská pobočka v Karlových Varech celkem 7 164 uchazečů o zaměstnání. Jejich počet byl o 440 nižší než na konci předchozího měsíce, ve srovnání se stejným obdobím minulého roku je nižší o 3 259 osob. Z tohoto počtu bylo 6 444 dosažitelných uchazečů o zaměstnání ve věku 15 – 64 let. Bylo to o 419 méně než na konci předchozího měsíce. Ve srovnání se stejným obdobím minulého roku byl jejich počet nižší o 3 393 osob.

V průběhu měsíce bylo nově zaevidováno 841 osob. Ve srovnání s minulým měsícem to bylo méně o 108 osob a v porovnání se stejným obdobím předchozího roku méně o 49 osob.

Z evidence během měsíce odešlo celkem 1 281 uchazečů (ukončená evidence, vyřazení uchazeči). Bylo to o 48 osob více než v předchozím měsíci a o 414 osob méně než ve stejném měsíci minulého roku. Do zaměstnání z nich ve sledovaném měsíci nastoupilo 763, tj. o 38 více než v předchozím měsíci a o 439 méně než ve stejném měsíci minulého roku, 457 uchazečů o zaměstnání bylo umístěno prostřednictvím úřadu práce, tj. o 81 více než v předchozím měsíci a o 65 více než ve stejném období minulého roku, 518 uchazečů bylo vyřazeno bez umístění.

Meziměsíční nárůst nezaměstnaných nebyl tento měsíc zaznamenán.

Meziměsíční pokles nezaměstnaných byl tento měsíc zaznamenán ve všech třech okresech, a to v okrese Sokolov (- 4,2 %), Karlovy Vary (- 5,5 %) a Cheb (- 9,0 %).

Ke konci měsíce bylo evidováno na ÚP ČR, Krajské pobočce v Karlových Varech 3 895 žen. Jejich podíl na celkovém počtu uchazečů činil 54,4 %. V evidenci bylo 857 osob se zdravotním postižením, což představovalo 11,9 % z celkového počtu nezaměstnaných.

Ke konci tohoto měsíce bylo evidováno 301 absolventů škol všech stupňů vzdělání a mladistvých, jejich počet se ve srovnání s předchozím měsícem snížil o 44 osob a ve srovnání se stejným měsícem minulého roku byl nižší o 38 osob. Na celkové nezaměstnanosti se podíleli 4,2 %.

Podporu v nezaměstnanosti pobíralo 1 682 uchazečů o zaměstnání, tj. 23,5 % všech uchazečů vedených v evidenci.

Podíl nezaměstnaných osob, tj. počet dosažitelných uchazečů o zaměstnání ve věku 15 - 64 let k obyvatelstvu stejného věku, klesl k 30. 06. 2022 na 3,6 %.



Podíl nezaměstnaných stejný nebo vyšší než republikový průměr vykázaly 2 okresy, a to okres Sokolov (4,5 %) a Karlovy Vary (3,8 %). Podíl nezaměstnaných nižší než republikový průměr vykázal 1 okres, a to okres Cheb (2,4 %).

Podíl nezaměstnaných žen klesl na 4,0 %, podíl nezaměstnaných mužů klesl na 3,2 %.

Kraj evidoval k 30. 06. 2022 celkem 6 346 volných pracovních míst. Jejich počet byl o 187 nižší než v předchozím měsíci a o 1 303 vyšší než ve stejném měsíci minulého roku. Na jedno volné pracovní místo připadalo v průměru 1,1 uchazeče, z toho nejvíce v okrese Sokolov (2,8), Karlovy Vary (1,6) a Cheb (0,4). Z celkového počtu nahlášených volných míst bylo 194 vhodných pro osoby se zdravotním postižením (OZP), na jedno volné pracovní místo připadalo 4,4 OZP. Volných pracovních míst pro absolventy a mladistvé bylo registrováno 822, na jedno volné místo připadalo 0,4 uchazečů této kategorie. Z celkového počtu volných pracovních míst bylo 2 497 míst bez příznaku „pro cizince“. Na dalších 4 667 pozic pak mohli zaměstnavatelé přijímat také pracovníky ze zahraničí.

V rámci aktivní politiky zaměstnanosti (APZ) bylo od počátku roku 2022 prostřednictvím příspěvků APZ podpořeno 633 osob, z toho bylo zařazeno 156 osob do rekvalifikačních kurzů.

V tomto měsíci byl podpořen obor činnosti prostřednictvím SÚPM – SVČ Chov zvířat a jejich výcvik.

Informace o vývoji nezaměstnanosti v ČR v elektronické formě jsou zveřejněny na internetové adrese <https://www.mpsv.cz/web/cz/mesicni>.



1. Základní charakteristika vývoje nezaměstnanosti a volných pracovních míst v Karlovarském kraji

Tabulka č. 1 - Vývoj nezaměstnanosti

ukazatel (celkový počet)		stav k		
		30.06.2021	31.05.2022	30.06.2022
evidovaní uchazeči o zaměstnání		10 423	7 604	7 164
- z toho	ženy	5 405	4 090	3 895
	absolventi a mladiství	339	345	301
	uchazeči se zdravotním postižením	982	878	857
uchazeči s nárokem na Pvn		2 565	1 871	1 682
podíl nezaměstnaných osob v %		5,2	3,8	3,6
volná pracovní místa		5 043	6 533	6 346
počet uchazečů na 1 volné pracovní místo		2,1	1,2	1,1

Tabulka č. 2 - Tok nezaměstnanosti

ukazatel	počet uchazečů ve sledovaném měsíci		
	červen 2021	květen 2022	červen 2022
nově evidovaní uchazeči o zaměstnání	890	949	841
uchazeči s ukončenou evidencí a vyřazení	1 695	1 233	1 281
- z toho umístění celkem	1 202	725	763
- z toho umístění úřadem práce	392	376	457

Tabulka č. 3 – Nezaměstnanost v okresech k 30. 06. 2022

okres	počet nezaměstnaných		volná pracovní místa	počet uchazečů na 1 VPM	podíl nezaměstnaných osob [%]
	celkem	z toho ženy			
Cheb	1 491	811	3 572	0,4	2,4
Karlovy Vary	2 929	1 542	1 800	1,6	3,8
Sokolov	2 744	1 542	974	2,8	4,5
Karlovarský kraj	7 164	3 895	6 346	1,1	3,6
Česká republika	231 309	125 535	319 408	0,7	3,1



2. Vybrané nástroje aktivní politiky zaměstnanosti v Karlovarském kraji

Tabulka č. 4 – Osoby podpořené v rámci APZ a rekvalifikace uchazečů a zájemců o zaměstnání

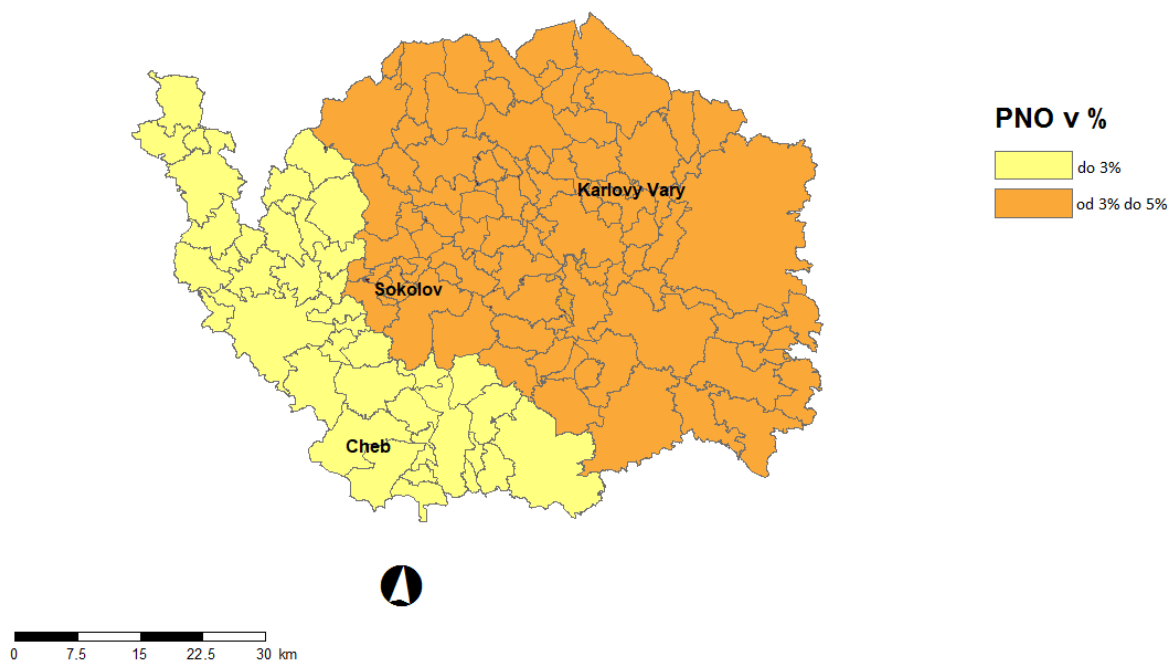
ukazatel (celkový počet)	stav k		celkem od počátku roku do	
	30. 06. 2021	30. 06. 2022	30. 06. 2021	30. 06. 2022
osoby podpořené v rámci APZ				
veřejně prospěšné práce (VPP)	152	106	156	106
veřejně prospěšné práce (VPP) - ESF ¹⁾	133	83	123	81
společensky účelná prac. místa (SÚPM)	13	3	13	2
společensky účelná prac. místa (SÚPM)-ESF ¹⁾	212	163	155	144
SÚPM - samostatně výděleč. činnost (SVČ)	8	14	4	2
SÚPM - samostatně výděleč. činnost (SVČ)-ESF ¹⁾	6	7	1	2
zřízení pracovního místa pro OZP (bez SVČ)	21	24	1	0
zřízení pracovního místa pro OZP - SVČ	1	0	0	0
vytvořená pracovní místa (NIP)	51	77	50	47
ostatní nástroje APZ	33	27	116	93
rekvalifikace uchazečů a zájemců o zaměstnání				
uchazeči a zájemci zařazení do rekvalifikací	0	0	0	0
uchazeči a zájemci zařazení do rekvalifikací - ESF ¹⁾	2	0	3	6
uchazeči a zájemci, kteří zahájili zvolenou rekvalifikaci	0	0	0	0
uchazeči a zájemci, kteří zahájili zvolenou rekvalifikaci - ESF ¹⁾	55	23	227	150
osoby podpořené v rámci APZ celkem	687	527	849	633

1) financováno převážně z Evropského sociálního fondu

Podrobnější statistické údaje o nástrojích APZ naleznete na stránkách Integrovaného portálu MPSV, v měsíčních statistikách nezaměstnanosti

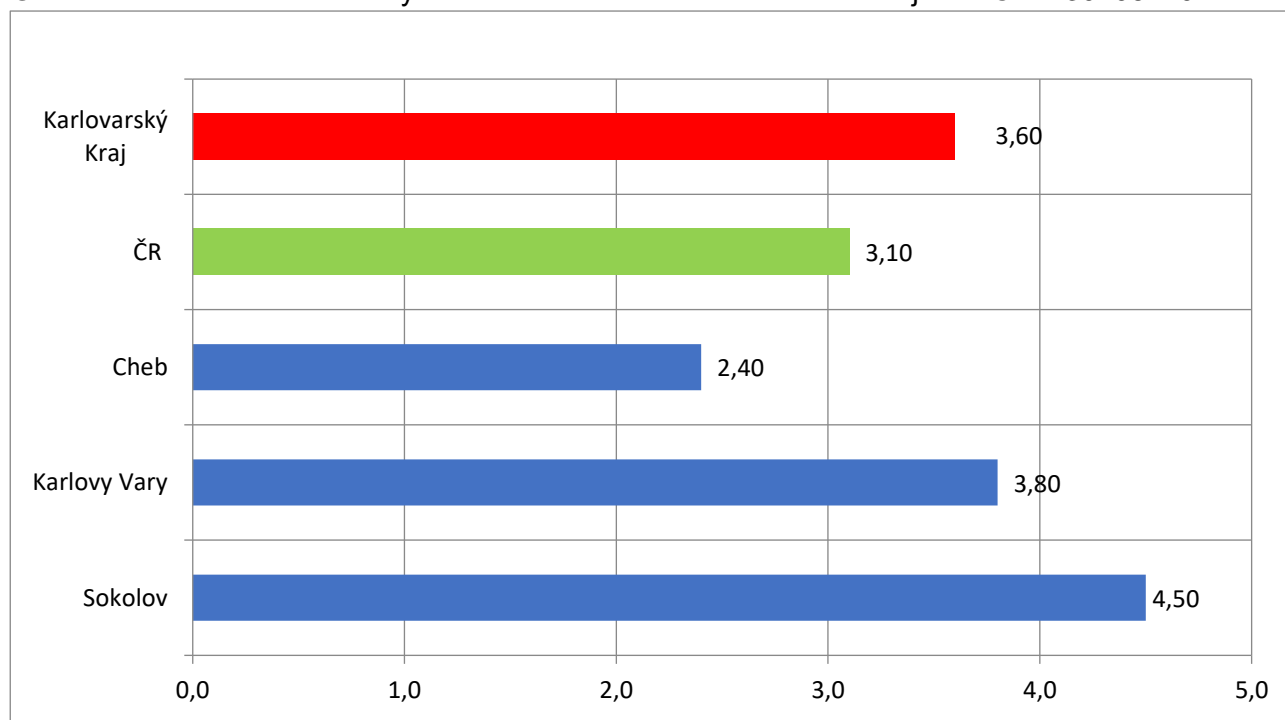
<https://www.mpsv.cz/web/cz/mesicni>

3. MAPA – ArcView - Podíl nezaměstnaných v okresech kraje (mapa kraje)

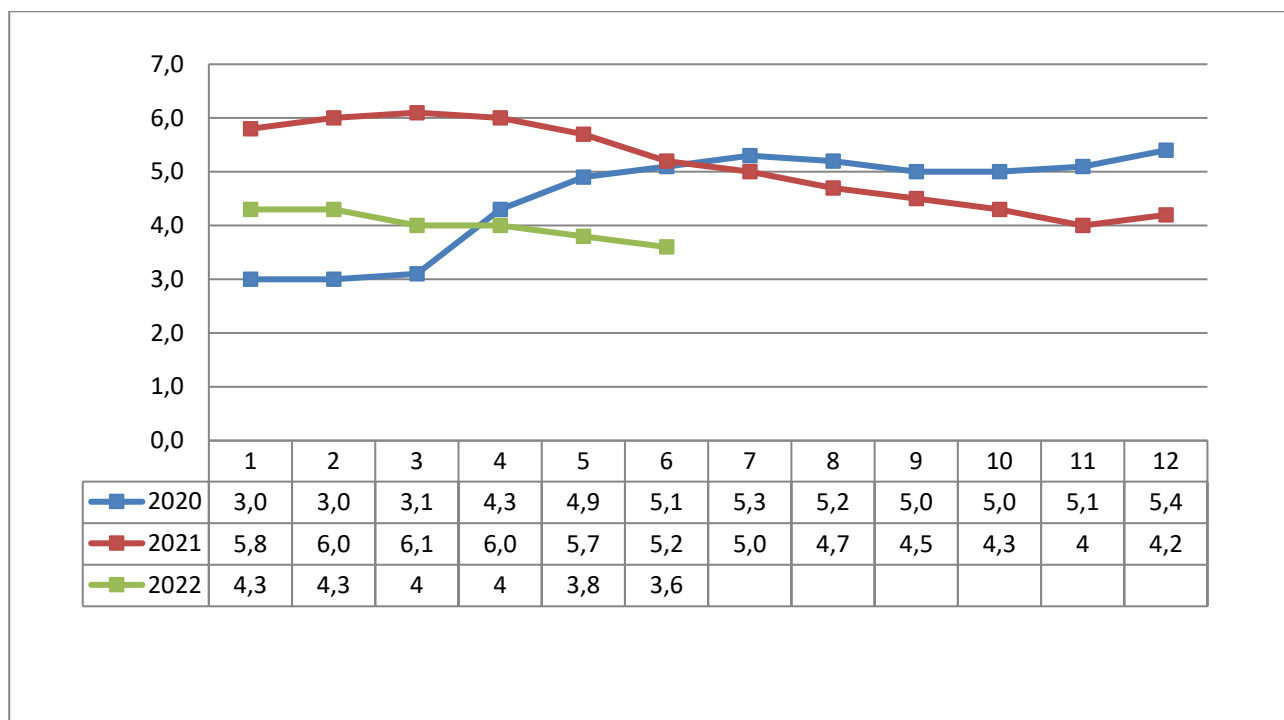


4. GRAFY

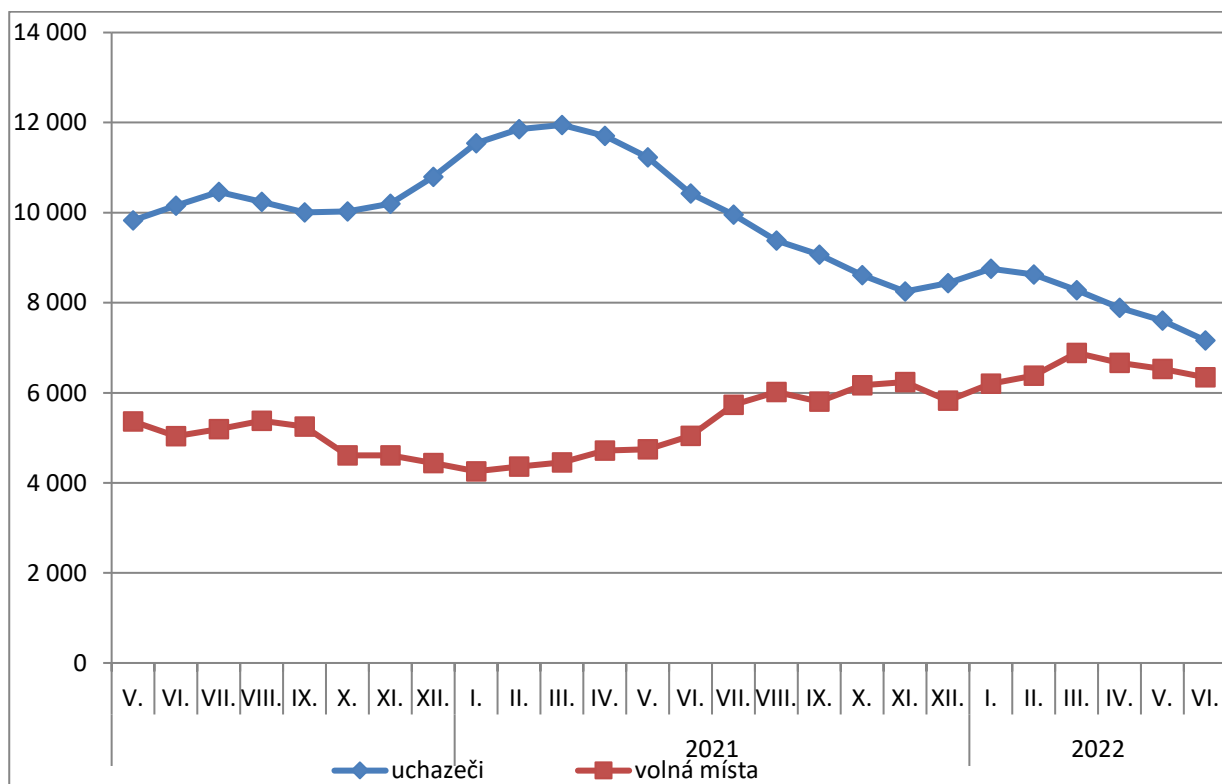
Graf č. 1 - Podíl nezaměstnaných osob v okresech Karlovarského kraje a v ČR k 30. 06. 2022



Graf č. 2 - Vývoj podílu nezaměstnaných v Karlovarském kraji v letech 2020 – 2022 v %

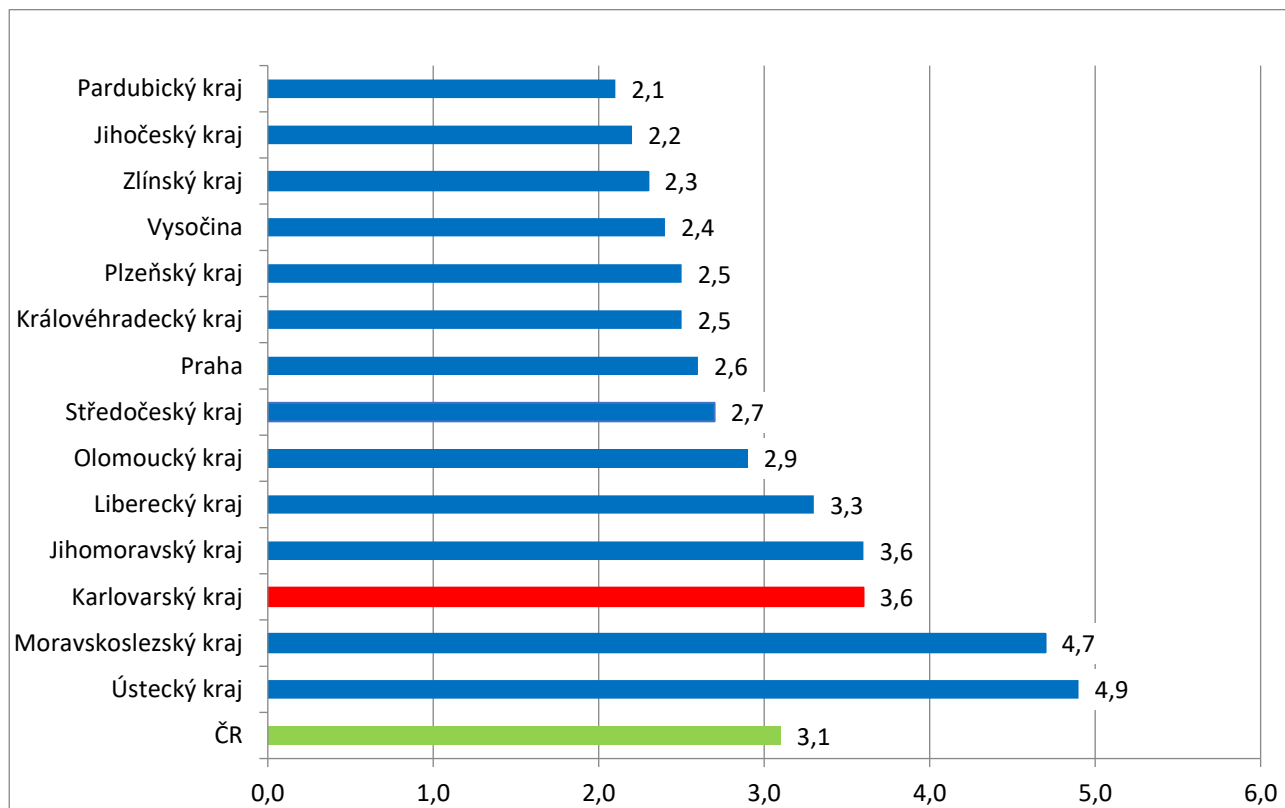


Graf č. 3 - Vývoj počtu uchazečů a volných míst v Karlovarském kraji v letech 2020 – 2022





Graf č. 4 - Podíl nezaměstnaných osob v jednotlivých krajích ČR k 30. 06. 2022 v %





5. Tabulka setříděných okresů k 30. 06. 2022 (z celorepublikové statistiky)

SETŘÍDĚNÍ OKRESŮ k 30. červnu 2022

	PNO v %		meziměs. přírůst./ úbytek nezam. v %		počet uchazečů na 1 VPM
Karviná	8,0	Pelhřimov	3,4	Karviná	9,7
Most	6,5	České Budějovice	2,0	Ústí nad Labem	4,5
Chomutov	5,9	Beroun	1,4	Bruntál	3,8
Bruntál	5,5	Brno-venkov	1,3	Most	3,7
Ústí nad Labem	5,3	Strakonice	1,1	Sokolov	2,8
Ostrava-město	5,2	Klatovy	0,9	Děčín	2,7
Louny	5,2	Plzeň-jih	0,9	Louny	2,4
Děčín	4,5	Prachatice	0,9	Opava	2,3
Sokolov	4,5	Praha-západ	0,8	Jeseník	2,3
Brno-město	4,5	Pardubice	0,7	Ostrava-město	2,2
Hodonín	4,4	Praha-východ	0,7	Hodonín	2,1
Znojmo	4,3	Česká Lípa	0,6	Znojmo	2,1
Kladno	4,3	Nový Jičín	0,5	Jablonec nad Nisou	2,0
Teplice	4,2	Brno-město	0,5	Přerov	2,0
Mělník	4,0	Ústí nad Orlicí	0,4	Žďár nad Sázavou	2,0
Přerov	4,0	Plzeň-sever	0,2	Česká Lípa	2,0
Karlovy Vary	3,8	Kolín	0,2	Blansko	1,7
Semily	3,6	Hradec Králové	0,0	Litoměřice	1,7
Jablonec nad Nisou	3,5	Blansko	0,0	Karlovy Vary	1,6
Příbram	3,5	Vyškov	-0,3	Frýdek-Místek	1,6
Jeseník	3,5	Přerov	-0,4	Třebíč	1,6
Nymburk	3,5	Jihlava	-0,5	Kladno	1,5
Kolín	3,5	Plzeň-město	-0,5	Teplice	1,5
Liberec	3,4	Kladno	-0,6	Strakonice	1,3
Náchod	3,2	Kutná Hora	-0,6	Šumperk	1,2
Český Krumlov	3,2	Mělník	-0,6	Kroměříž	1,2
Beroun	3,1	Havlíčkův Brod	-0,7	Chomutov	1,2
Rokycany	3,1	Praha	-0,8	Nový Jičín	1,2
Litoměřice	3,0	Uherské Hradiště	-0,8	Břeclav	1,1
Domažlice	2,9	Olomouc	-1,0	Trutnov	1,1
Vsetín	2,9	Zlín	-1,1	Náchod	1,1
Tachov	2,9	Jablonec nad Nisou	-1,2	Olomouc	1,1
Třebíč	2,9	Břeclav	-1,3	Semily	1,1
Šumperk	2,9	Tábor	-1,4	Rokycany	1,0
Trutnov	2,8	Liberec	-1,4	Havlíčkův Brod	1,0
Frýdek-Místek	2,8	Rychnov nad		Vsetín	0,9
Tábor	2,8	Kněžnou	-1,4	Liberec	0,9
		Benešov	-1,5		



Blansko	2,8	Jičín	-1,6	Uherské Hradiště	0,9
Česká Lípa	2,8	Ostrava-město	-1,7	Prostějov	0,9
Brno-venkov	2,7	Litoměřice	-1,9	Plzeň-sever	0,8
Břeclav	2,7	Karviná	-2,1	Nymburk	0,8
Žďár nad Sázavou	2,7	Tachov	-2,2	Rakovník	0,8
Opava	2,7	Svitavy	-2,2	Vyškov	0,8
Nový Jičín	2,7	Most	-2,3	Příbram	0,7
Olomouc	2,6	Příbram	-2,3	Brno-venkov	0,7
Kutná Hora	2,6	Mladá Boleslav	-2,3	Jičín	0,7
Plzeň-město	2,6	Rokycany	-2,3	Jindřichův Hradec	0,7
Praha	2,6	Vsetín	-2,4	Kutná Hora	0,7
Plzeň-sever	2,5	Bruntál	-2,4	Písek	0,6
Rakovník	2,5	Ústí nad Labem	-2,4	Svitavy	0,6
Hradec Králové	2,4	Šumperk	-2,6	Kolín	0,6
Cheb	2,4	Frýdek-Místek	-2,7	Hradec Králové	0,6
Kroměříž	2,4	Náchod	-2,8	Brno-město	0,6
Uherské Hradiště	2,4	Opava	-2,9	Jihlava	0,6
Jihlava	2,3	Nymburk	-3,0	České Budějovice	0,5
Havlíčkův Brod	2,3	Teplice	-3,0	Mělník	0,5
Svitavy	2,2	Chrudim	-3,2	Tábor	0,5
Strakonice	2,2	Český Krumlov	-3,4	Domažlice	0,5
Pardubice	2,2	Prostějov	-3,8	Zlín	0,5
Prachatice	2,1	Kroměříž	-3,9	Chrudim	0,5
Vyškov	2,1	Trutnov	-3,9	Prachatice	0,5
Prostějov	2,1	Děčín	-3,9	Rychnov nad	
Klatovy	2,1	Žďár nad Sázavou	-3,9	Kněžnou	0,5
Písek	2,1	Louny	-4,0	Beroun	0,4
Mladá Boleslav	2,1	Rakovník	-4,1	Ústí nad Orlicí	0,4
Chrudim	2,0	Semily	-4,1	Cheb	0,4
Ústí nad Orlicí	2,0	Hodonín	-4,1	Plzeň-jih	0,4
České Budějovice	2,0	Třebíč	-4,2	Klatovy	0,4
Zlín	1,9	Sokolov	-4,2	Benešov	0,4
Jičín	1,8	Domažlice	-4,5	Plzeň-město	0,4
Plzeň-jih	1,8	Chomutov	-4,9	Pardubice	0,3
Rychnov nad		Jindřichův Hradec	-5,2	Praha	0,3
Kněžnou	1,6	Znojmo	-5,3	Tachov	0,3
Benešov	1,6	Karlovy Vary	-5,5	Český Krumlov	0,3
Jindřichův Hradec	1,6	Písek	-6,4	Praha-západ	0,3
Pelhřimov	1,5	Cheb	-9,0	Pelhřimov	0,3
Praha-západ	1,5	Jeseník	-11,8	Mladá Boleslav	0,2
Praha-východ	1,1			Praha-východ	0,1
Celkem ČR	3,1	Celkem ČR	-1,8	Celkem ČR	0,7