



Úřad práce ČR

Krajská pobočka Úřadu práce ČR v Karlových Varech

Měsíční statistická zpráva

Duben 2022

Zprávu předkládá:
Mgr. Petra Dolejšová
Vedoucí Oddělení zaměstnanosti

<https://www.uradprace.cz/web/cz/statistiky-kvk>

Karlovy Vary 2022



Informace o nezaměstnanosti v Karlovarském kraji 30. 04. 2022

V dubnu se snížil celkový počet uchazečů o zaměstnání na 7 888, počet hlášených volných pracovních míst klesl na 6 665 a podíl nezaměstnaných osob zůstal na 4,0 %.

K 30. 04. 2022 evidoval Úřad práce ČR (ÚP ČR), Krajská pobočka v Karlových Varech celkem 7 888 uchazečů o zaměstnání. Jejich počet byl o 394 nižší než na konci předchozího měsíce, ve srovnání se stejným obdobím minulého roku je nižší o 3 817 osob. Z tohoto počtu bylo 7 137 dosažitelných uchazečů o zaměstnání ve věku 15 – 64 let. Bylo to o 406 méně než na konci předchozího měsíce. Ve srovnání se stejným obdobím minulého roku byl jejich počet nižší o 4 039 osob.

V průběhu měsíce bylo nově zaevidováno 925 osob. Ve srovnání s minulým měsícem to bylo méně o 102 osob a v porovnání se stejným obdobím předchozího roku více o 6 osob.

Z evidence během měsíce odešlo celkem 1 319 uchazečů (ukončená evidence, vyřazení uchazeči). Bylo to o 52 osob méně než v předchozím měsíci a o 157 osob více než ve stejném měsíci minulého roku. Do zaměstnání z nich ve sledovaném měsíci nastoupilo 834, tj. o 35 méně než v předchozím měsíci a o 77 méně než ve stejném měsíci minulého roku, 438 uchazečů o zaměstnání bylo umístěno prostřednictvím úřadu práce, tj. o 9 méně než v předchozím měsíci a o 216 více než ve stejném období minulého roku, 485 uchazečů bylo vyřazeno bez umístění.

Meziměsíční nárůst nezaměstnaných nebyl tento měsíc zaznamenán.

Meziměsíční pokles nezaměstnaných byl tento měsíc zaznamenán ve všech třech okresech, a to v okrese Sokolov (- 3,3%), Karlovy Vary (- 3,9 %) a Cheb (- 8,5 %).

Ke konci měsíce bylo evidováno na ÚP ČR, Krajské pobočce v Karlových Varech 4 202 žen. Jejich podíl na celkovém počtu uchazečů činil 53,3 %. V evidenci bylo 912 osob se zdravotním postižením, což představovalo 11,6 % z celkového počtu nezaměstnaných.

Ke konci tohoto měsíce bylo evidováno 346 absolventů škol všech stupňů vzdělání a mladistvých, jejich počet se ve srovnání s předchozím měsícem snížil o 26 osob a ve srovnání se stejným měsícem minulého roku byl nižší o 113 osob. Na celkové nezaměstnanosti se podíleli 4,4 %.

Podporu v nezaměstnanosti pobíralo 1 945 uchazečů o zaměstnání, tj. 24,6 % všech uchazečů vedených v evidenci.

Podíl nezaměstnaných osob, tj. počet dosažitelných uchazečů o zaměstnání ve věku 15 - 64 let k obyvatelstvu stejného věku, zůstal stejný k 30. 04. 2022 na 4,0 %.



Podíl nezaměstnaných stejný nebo vyšší než republikový průměr vykázaly 2 okresy, a to okres Sokolov (4,8 %) a Karlovy Vary (4,2 %). Podíl nezaměstnaných nižší než republikový průměr vykázal 1 okres, a to okres Cheb (2,8 %).

Podíl nezaměstnaných žen klesl na 4,3 %, podíl nezaměstnaných mužů klesl na 3,6 %.

Kraj evidoval k 30. 04. 2022 celkem 6 665 volných pracovních míst. Jejich počet byl o 220 nižší než v předchozím měsíci a o 2 211 vyšší než ve stejném měsíci minulého roku. Na jedno volné pracovní místo připadalo v průměru 1,2 uchazeče, z toho nejvíce v okrese Sokolov (3,1), Karlovy Vary (1,6) a Cheb (0,5). Z celkového počtu nahlášených volných míst bylo 165 vhodných pro osoby se zdravotním postižením (OZP), na jedno volné pracovní místo připadalo 5,5 OZP. Volných pracovních míst pro absolventy a mladistvé bylo registrováno 899, na jedno volné místo připadalo 0,4 uchazečů této kategorie. Z celkového počtu volných pracovních míst bylo 1 628 míst bez příznaku „pro cizince“. Na dalších 5 037 pozic pak mohli zaměstnavatelé přijímat také pracovníky ze zahraničí.

V rámci aktivní politiky zaměstnanosti (APZ) bylo od počátku roku 2022 prostřednictvím příspěvků APZ podpořeno 262 osob, z toho bylo zařazeno 84 osob do rekvalifikačních kurzů.

V tomto měsíci byl podpořen obor činnosti prostřednictvím SÚPM – SVČ Pokrývač a Kosmetička.

Informace o vývoji nezaměstnanosti v ČR v elektronické formě jsou zveřejněny na internetové adrese <https://www.mpsv.cz/web/cz/mesicni>.



1. Základní charakteristika vývoje nezaměstnanosti a volných pracovních míst v Karlovarském kraji

Tabulka č. 1 - Vývoj nezaměstnanosti

ukazatel (celkový počet)		stav k		
		30.04.2021	31.03.2022	30.04.2022
evidovaní uchazeči o zaměstnání		11 705	8 282	7 888
- z toho	ženy	5 944	4 409	4 202
	absolventi a mladiství	459	372	346
	uchazeči se zdravotním postižením	1 031	920	912
uchazeči s nárokem na Pvn		3 339	2 102	1 945
podíl nezaměstnaných osob v %		6,0	4,0	4,0
volná pracovní místa		4 454	6 885	6 665
počet uchazečů na 1 volné pracovní místo		2,7	1,2	1,2

Tabulka č. 2 - Tok nezaměstnanosti

ukazatel	počet uchazečů ve sledovaném měsíci		
	duben 2021	březen 2022	duben 2022
nově evidovaní uchazeči o zaměstnání	919	1 027	925
uchazeči s ukončenou evidencí a vyřazení	1 162	1 371	1 319
- z toho umístění celkem	911	869	834
- z toho umístění úřadem práce	222	447	438

Tabulka č. 3 – Nezaměstnanost v okresech k 30. 04. 2022

okres	počet nezaměstnaných		volná pracovní místa	počet uchazečů na 1 VPM	podíl nezaměstnaných osob [%]
	celkem	z toho ženy			
Cheb	1 713	922	3 697	0,5	2,8
Karlovy Vary	3 218	1 656	1 999	1,6	4,2
Sokolov	2 957	1 624	969	3,1	4,8
Karlovarský kraj	7 888	4 202	6 665	1,2	4,0
Česká republika	243 658	128 713	344 350	0,7	3,3



2. Vybrané nástroje aktivní politiky zaměstnanosti v Karlovarském kraji

Tabulka č. 4 – Osoby podpořené v rámci APZ a rekvalifikace uchazečů a zájemců o zaměstnání

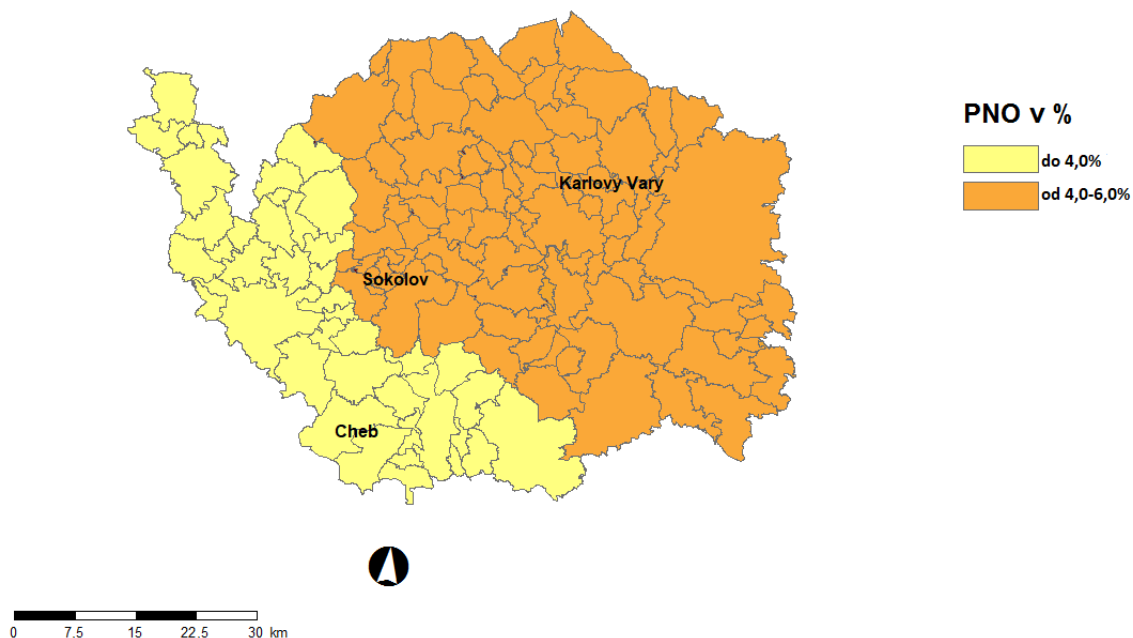
ukazatel (celkový počet)	stav k		celkem od počátku roku do	
	30. 04. 2021	30. 04. 2022	30. 04. 2021	30. 04. 2022
osoby podpořené v rámci APZ				
veřejně prospěšné práce (VPP)	75	7	68	6
veřejně prospěšné práce (VPP) - ESF ¹⁾	109	37	84	19
společensky účelná prac. místa (SÚPM)	1	1	1	0
společensky účelná prac. místa (SÚPM)-ESF ¹⁾	130	235	44	71
SÚPM - samostatně výděleč. činnost (SVČ)	4	16	0	1
SÚPM - samostatně výděleč. činnost (SVČ)-ESF ¹⁾	6	6	0	1
zřízení pracovního místa pro OZP (bez SVČ)	21	24	1	0
zřízení pracovního místa pro OZP - SVČ	1	0	0	0
vytvořená pracovní místa (NIP)	41	115	33	37
ostatní nástroje APZ	31	22	49	43
rekvalifikace uchazečů a zájemců o zaměstnání				
uchazeči a zájemci zařazení do rekvalifikací	0	0	0	0
uchazeči a zájemci zařazení do rekvalifikací - ESF ¹⁾	0	0	1	0
uchazeči a zájemci, kteří zahájili zvolenou rekvalifikaci	0	0	0	0
uchazeči a zájemci, kteří zahájili zvolenou rekvalifikaci - ESF ¹⁾	36	32	114	84
osoby podpořené v rámci APZ celkem	455	495	395	262

1) financováno převážně z Evropského sociálního fondu

Podrobnější statistické údaje o nástrojích APZ naleznete na stránkách Integrovaného portálu MPSV, v měsíčních statistikách nezaměstnanosti

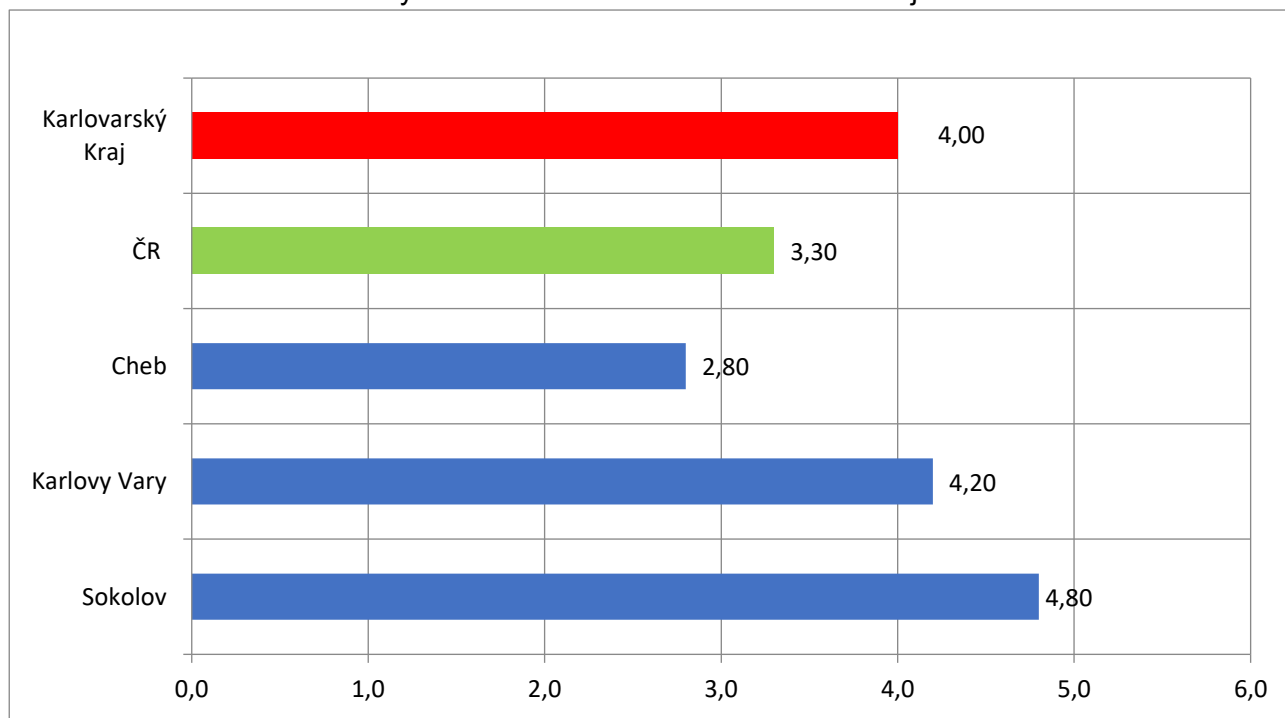
<https://www.mpsv.cz/web/cz/mesicni>

3. MAPA – ArcView - Podíl nezaměstnaných v okresech kraje (mapa kraje)

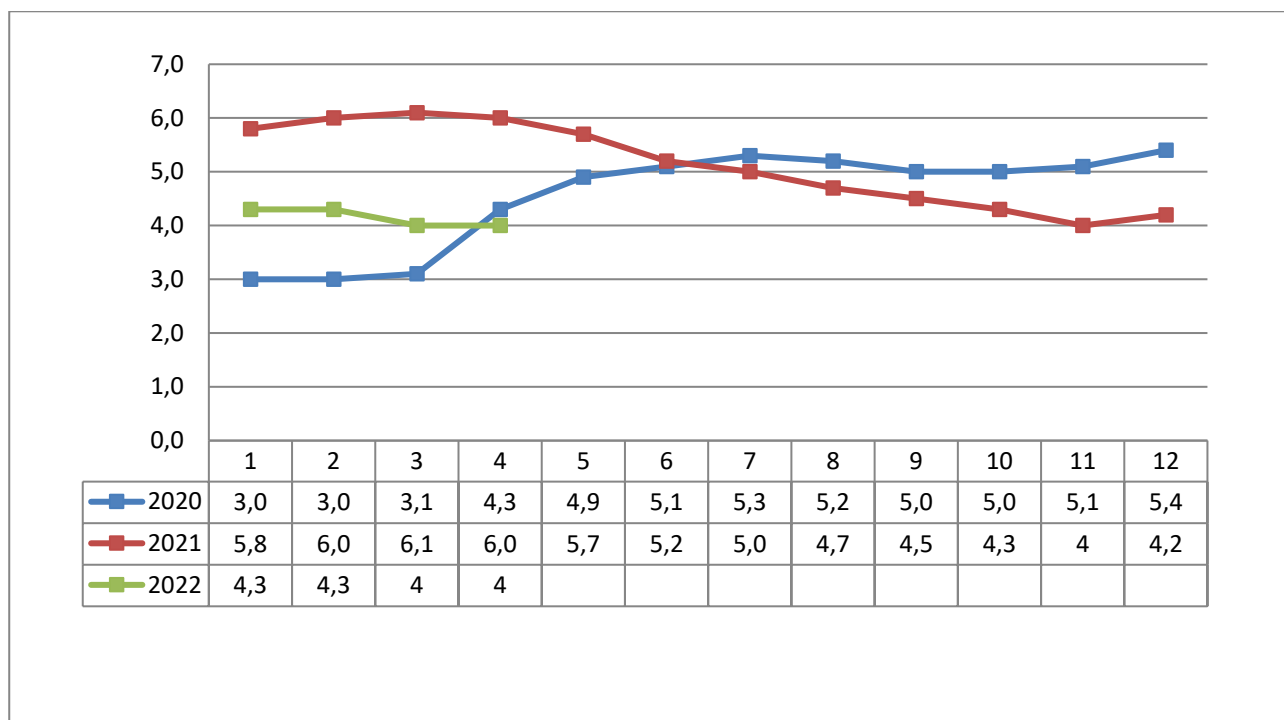


4. GRAFY

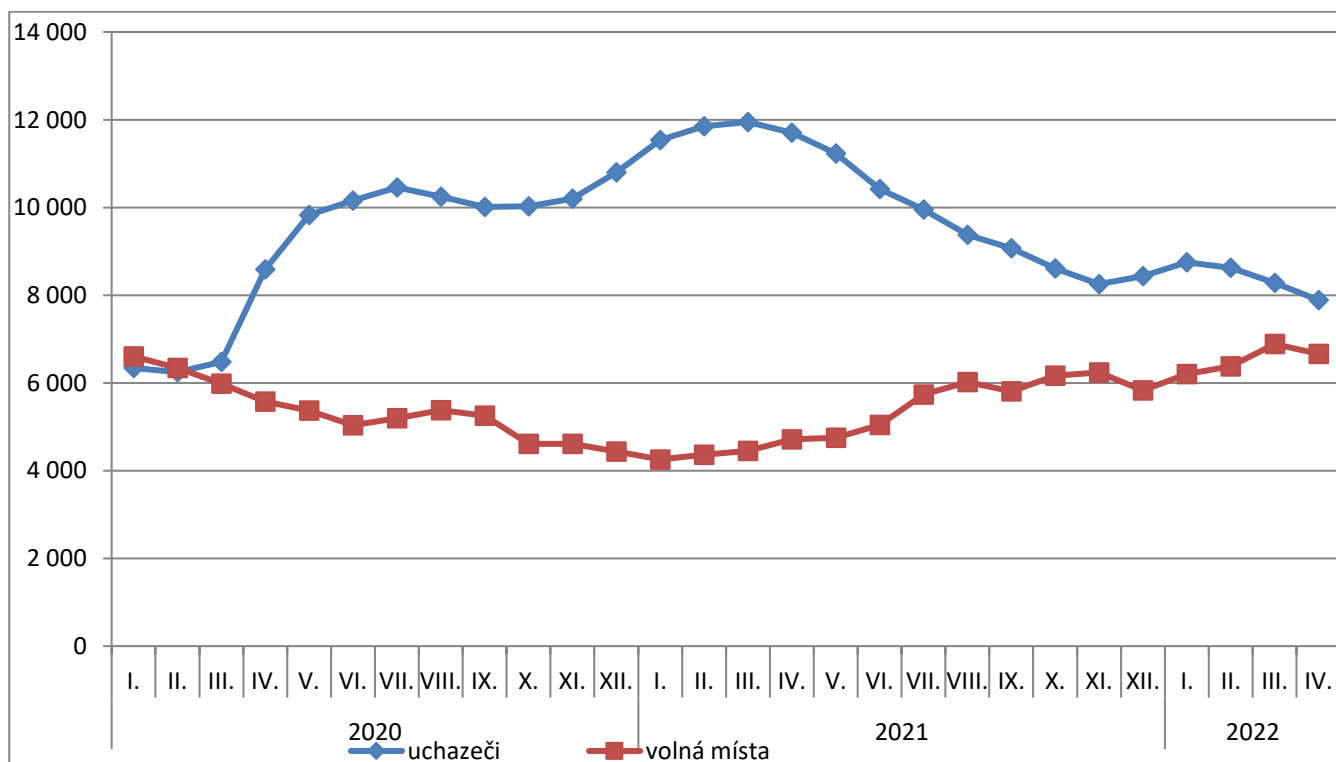
Graf č. 1 - Podíl nezaměstnaných osob v okresech Karlovarského kraje a v ČR k 30. 04. 2022



Graf č. 2 - Vývoj podílu nezaměstnaných v Karlovarském kraji v letech 2020 – 2022 v %

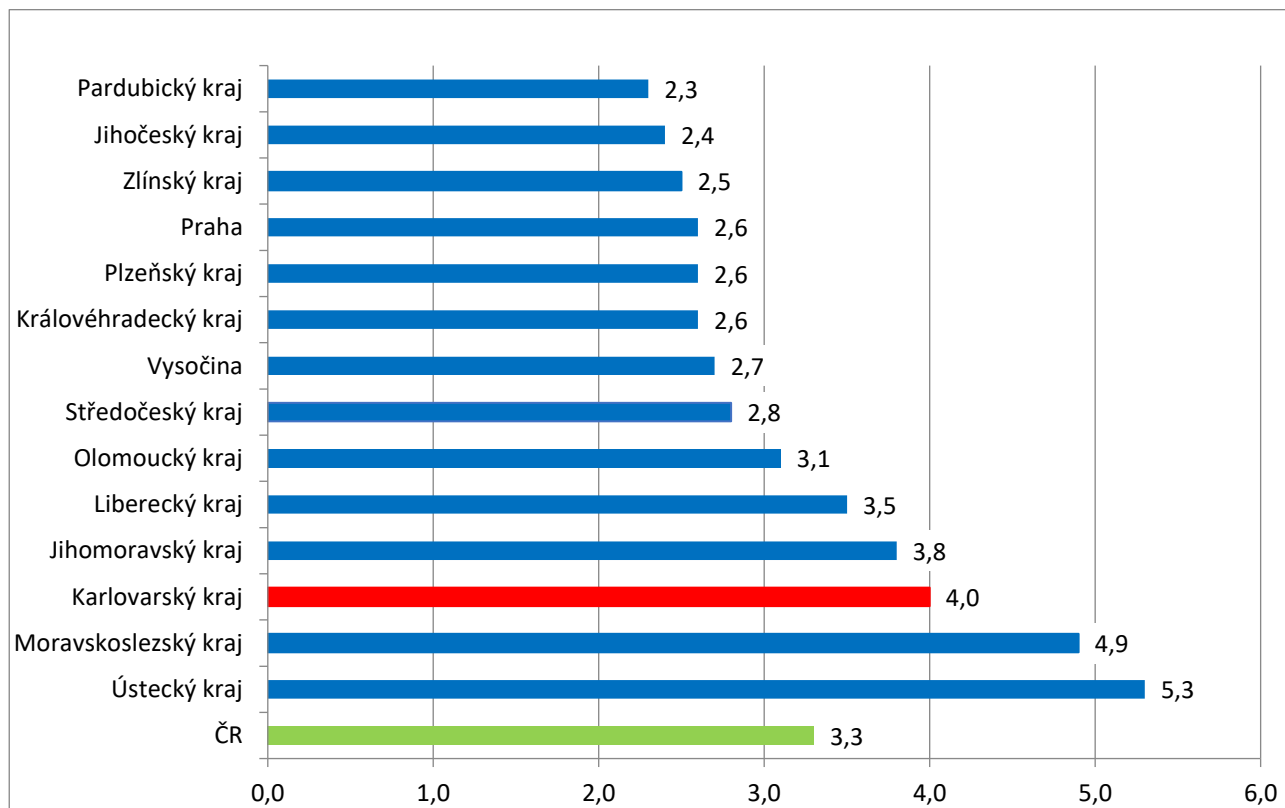


Graf č. 3 - Vývoj počtu uchazečů a volných míst v Karlovarském kraji v letech 2020 – 2022





Graf č. 4 - Podíl nezaměstnaných osob v jednotlivých krajích ČR k 30. 04. 2022 v %





5. Tabulka seříděných okresů k 30. 04. 2022 (z celorepublikové statistiky)

SETŘÍDĚNÍ OKRESŮ k 30. dubnu 2022

	PNO v %		meziměs. přírůst./ úbytek nezam. v %		počet uchazečů na 1 VPM
Karviná	8,3	Plzeň-město	1,2	Karviná	9,7
Most	6,7	Česká Lípa	1,1	Most	4,4
Chomutov	6,4	Teplice	0,9	Bruntál	4,3
Bruntál	6,0	Praha-východ	0,7	Ústí nad Labem	3,7
Louny	5,8	Chomutov	0,3	Sokolov	3,1
Ústí nad Labem	5,5	Most	0,3	Louny	2,9
Ostrava-město	5,4	Mladá Boleslav	-0,2	Děčín	2,6
Znojmo	5,0	Rokycany	-0,4	Jeseník	2,5
Hodonín	4,9	Brno-město	-0,6	Hodonín	2,3
Sokolov	4,8	Beroun	-0,8	Znojmo	2,3
Děčín	4,8	Kolín	-1,1	Opava	2,2
Jeseník	4,6	Prostějov	-1,1	Ostrava-město	2,2
Brno-město	4,6	Ústí nad Labem	-1,1	Česká Lípa	2,2
				Jablonec nad	
Teplice	4,5	Karviná	-1,2	Nisou	2,0
Kladno	4,3	Kladno	-1,4	Přerov	2,0
Karlovy Vary	4,2	Louny	-1,6	Litoměřice	1,9
Přerov	4,1	Liberec	-1,6	Třebíč	1,8
Mělník	4,1	Blansko	-1,7	Frýdek-Místek	1,7
		Jablonec nad			
Semily	4,0	Nisou	-1,9	Žďár nad Sázavou	1,7
Nymburk	3,7	Brno-venkov	-1,9	Karlovy Vary	1,6
Příbram	3,7	Ostrava-město	-2,1	Blansko	1,6
Jablonec nad					
Nisou	3,7	Praha	-2,4	Teplice	1,5
Kolín	3,7	Ústí nad Orlicí	-2,4	Kladno	1,4
Český Krumlov	3,6	Přerov	-2,5	Šumperk	1,3
Náchod	3,6	Semily	-2,7	Kroměříž	1,3
Liberec	3,6	Mělník	-2,8	Břeclav	1,3
Litoměřice	3,5	Praha-západ	-2,9	Strakonice	1,2
Třebíč	3,3	Děčín	-3,1	Náchod	1,2
Vsetín	3,3	Kroměříž	-3,3	Trutnov	1,2
Rokycany	3,2	Sokolov	-3,3	Semily	1,1
Šumperk	3,1	Trutnov	-3,5	Chomutov	1,1
Tachov	3,1	Nymburk	-3,5	Olomouc	1,1
Trutnov	3,1	Pardubice	-3,5	Havlíčkův Brod	1,0
Beroun	3,1	Opava	-3,6	Nový Jičín	1,0
Domažlice	3,1	Benešov	-3,8	Vsetín	0,9
Frýdek-Místek	3,0	Tachov	-3,9	Prostějov	0,9



Žďár nad Sázavou	3,0	Litoměřice	-3,9	Uherské Hradiště	0,9
Česká Lípa	3,0	Karlovy Vary	-3,9	Rokycany	0,9
Tábor	3,0	Domažlice	-4,3	Rakovník	0,9
Břeclav	2,9	Frýdek-Místek	-4,5	Vyškov	0,8
Blansko	2,9	Rychnov nad Kněžnou	-4,5	Liberec	0,8
Opava	2,9	Vyškov	-4,7	Nymburk	0,8
Kutná Hora	2,9	Zlín	-4,8	Jindřichův Hradec	0,8
Rakovník	2,8	Náchod	-4,9	Jičín	0,7
Nový Jičín	2,8	Plzeň-sever	-5,0	Písek	0,7
Cheb	2,8	Uherské Hradiště	-5,1	Brno-venkov	0,7
Brno-venkov	2,8	Havlíčkův Brod	-5,3	Příbram	0,7
Olomouc	2,7	Nový Jičín	-5,4	Plzeň-sever	0,7
Praha	2,6	Příbram	-5,4	Kutná Hora	0,6
Plzeň-město	2,6	Hradec Králové	-5,5	Svitavy	0,6
Plzeň-sever	2,6	Jičín	-5,5	Kolín	0,6
Kroměříž	2,6	Bruntál	-5,8	Hradec Králové	0,6
Jihlava	2,5	Plzeň-jih	-5,8	Brno-město	0,6
Hradec Králové	2,5	Hodonín	-5,9	Jihlava	0,6
Havlíčkův Brod	2,5	Vsetín	-6,2	Mělník	0,6
Svitavy	2,5	Jihlava	-6,3	Chrudim	0,5
Uherské Hradiště	2,4	Tábor	-6,5	České Budějovice	0,5
Prachatice	2,4	Žďár nad Sázavou	-6,5	Tábor	0,5
Chrudim	2,4	Olomouc	-6,6	Domažlice	0,5
Klatovy	2,3	České Budějovice	-6,7	Zlín	0,5
Písek	2,3	Pelhřimov	-6,9	Prachatice	0,5
Prostějov	2,3	Třebíč	-7,5	Klatovy	0,5
Strakonice	2,3	Rakovník	-7,5	Cheb	0,5
Pardubice	2,2	Šumperk	-8,5	Rychnov nad Kněžnou	0,5
Mladá Boleslav	2,2	Cheb	-8,5	Ústí nad Orlicí	0,4
Vyškov	2,2	Písek	-8,6	Beroun	0,4
Ústí nad Orlicí	2,0	Kutná Hora	-8,7	Benešov	0,4
České Budějovice	2,0	Svitavy	-8,9	Plzeň-město	0,4
Zlín	2,0	Znojmo	-9,2	Pardubice	0,3
Jičín	1,9	Klatovy	-9,8	Český Krumlov	0,3
Plzeň-jih	1,8	Prachatice	-9,8	Plzeň-jih	0,3
Jindřichův Hradec	1,8	Český Krumlov	-11,8	Praha-západ	0,3
Rychnov nad Kněžnou	1,7	Strakonice	-11,9	Praha	0,3
Benešov	1,6	Břeclav	-12,0	Pelhřimov	0,3
Pelhřimov	1,5	Jeseník	-12,5	Mladá Boleslav	0,2
Praha-západ	1,5	Chrudim	-12,5	Tachov	0,2
Praha-východ	1,1	Jindřichův Hradec	-13,8	Praha-východ	0,1
Celkem ČR	3,3	Celkem ČR	-3,6	Celkem ČR	0,7