



# Úřad práce ČR

Krajská pobočka Úřadu práce ČR v Karlových Varech

## Měsíční statistická zpráva

**Březen 2022**

Zprávu předkládá:  
Mgr. Petra Dolejšová  
Vedoucí Oddělení zaměstnanosti

<https://www.uradprace.cz/web/cz/statistiky-kvk>

**Karlovy Vary 2022**



## Informace o nezaměstnanosti v Karlovarském kraji 31. 03. 2022

*V březnu se snížil celkový počet uchazečů o zaměstnání na 8 282, počet hlášených volných pracovních míst vzrostl na 6 885 a podíl nezaměstnaných osob klesl na 4,0 %.*

K 31. 03. 2022 evidoval Úřad práce ČR (ÚP ČR), Krajská pobočka v Karlových Varech celkem 8 282 uchazečů o zaměstnání. Jejich počet byl o 344 nižší než na konci předchozího měsíce, ve srovnání se stejným obdobím minulého roku je nižší o 3 666 osob. Z tohoto počtu bylo 7 543 dosažitelných uchazečů o zaměstnání ve věku 15 – 64 let. Bylo to o 399 méně než na konci předchozího měsíce. Ve srovnání se stejným obdobím minulého roku byl jejich počet nižší o 3 854 osob.

V průběhu měsíce bylo nově zaevidováno 1 027 osob. Ve srovnání s minulým měsícem to bylo více o 17 osob a v porovnání se stejným obdobím předchozího roku méně o 139 osob.

Z evidence během měsíce odešlo celkem 1 371 uchazečů (ukončená evidence, vyřazení uchazeči). Bylo to o 235 osob více než v předchozím měsíci a o 301 osob více než ve stejném měsíci minulého roku. Do zaměstnání z nich ve sledovaném měsíci nastoupilo 869, tj. o 154 více než v předchozím měsíci a o 32 více než ve stejném měsíci minulého roku, 447 uchazečů o zaměstnání bylo umístěno prostřednictvím úřadu práce, tj. o 109 více než v předchozím měsíci a o 289 více než ve stejném období minulého roku, 502 uchazečů bylo vyřazeno bez umístění.

Meziměsíční nárůst nezaměstnaných nebyl tento měsíc zaznamenán.

Meziměsíční pokles nezaměstnaných byl tento měsíc zaznamenán ve všech třech okresech, a to v okrese Sokolov (- 1,4%), Karlovy Vary (- 3,0 %) a Cheb (- 9,4 %).

Ke konci měsíce bylo evidováno na ÚP ČR, Krajské pobočce v Karlových Varech 4 409 žen. Jejich podíl na celkovém počtu uchazečů činil 53,2 %. V evidenci bylo 920 osob se zdravotním postižením, což představovalo 11,1 % z celkového počtu nezaměstnaných.

Ke konci tohoto měsíce bylo evidováno 372 absolventů škol všech stupňů vzdělání a mladistvých, jejich počet se ve srovnání s předchozím měsícem snížil o 21 osob a ve srovnání se stejným měsícem minulého roku byl nižší o 83 osob. Na celkové nezaměstnanosti se podíleli 4,5 %.

Podporu v nezaměstnanosti pobíralo 2 102 uchazečů o zaměstnání, tj. 25,4 % všech uchazečů vedených v evidenci.

Podíl nezaměstnaných osob, tj. počet dosažitelných uchazečů o zaměstnání ve věku 15 - 64 let k obyvatelstvu stejného věku, klesl k 31. 03. 2022 na 4,0 %.



Podíl nezaměstnaných stejný nebo vyšší než republikový průměr vykázaly 2 okresy, a to okres Sokolov (4,9 %) a Karlovy Vary (4,2 %). Podíl nezaměstnaných nižší než republikový průměr vykázal 1 okres, a to okres Cheb (3,0 %).

Podíl nezaměstnaných žen klesl na 4,4 %, podíl nezaměstnaných mužů klesl na 3,7 %.

Kraj evidoval k 31. 03. 2022 celkem 6 885 volných pracovních míst. Jejich počet byl o 508 vyšší než v předchozím měsíci a o 2 431 vyšší než ve stejném měsíci minulého roku. Na jedno volné pracovní místo připadalo v průměru 1,2 uchazeče, z toho nejvíce v okrese Sokolov (3,0), Karlovy Vary (1,6) a Cheb (0,5). Z celkového počtu nahlášených volných míst bylo 182 vhodných pro osoby se zdravotním postižením (OZP), na jedno volné pracovní místo připadalo 5,1 OZP. Volných pracovních míst pro absolventy a mladistvé bylo registrováno 966, na jedno volné místo připadalo 0,4 uchazečů této kategorie. Z celkového počtu volných pracovních míst bylo 1 664 míst bez příznaku „pro cizince“. Na dalších 5 221 pozic pak mohli zaměstnavatelé přijímat také pracovníky ze zahraničí.

V rámci aktivní politiky zaměstnanosti (APZ) bylo od počátku roku 2022 prostřednictvím příspěvků APZ podpořeno 158 osob, z toho bylo zařazeno 55 osob do rekvalifikačních kurzů.

V tomto měsíci byl podpořen obor činnosti prostřednictvím SÚPM – SVČ Pokrývačství, tesařství.

Informace o vývoji nezaměstnanosti v ČR v elektronické formě jsou zveřejněny na internetové adrese <https://www.mpsv.cz/web/cz/mesicni>.



## 1. Základní charakteristika vývoje nezaměstnanosti a volných pracovních míst v Karlovarském kraji

Tabulka č. 1 - Vývoj nezaměstnanosti

ukazatel (celkový počet)		stav k		
		31.03.2021	28.02.2022	31.03.2022
evidovaní uchazeči o zaměstnání		11 948	8 626	8 282
- z toho	ženy	5 965	4 559	4 409
	absolventi a mladiství	457	393	372
	uchazeči se zdravotním postižením	1 003	942	920
uchazeči s nárokem na PvN		3 584	2 233	2 102
podíl nezaměstnaných osob v %		6,1	4,3	4,0
volná pracovní místa		4 454	6 377	6 885
počet uchazečů na 1 volné pracovní místo		2,7	1,4	1,2

Tabulka č. 2 - Tok nezaměstnanosti

ukazatel	počet uchazečů ve sledovaném měsíci		
	březen 2021	únor 2022	březen 2022
nově evidovaní uchazeči o zaměstnání	1 166	1 010	1 027
uchazeči s ukončenou evidencí a vyřazení	1 070	1 136	1 371
- z toho umístění celkem	837	715	869
- z toho umístění úřadem práce	158	338	447

Tabulka č. 3 – Nezaměstnanost v okresech k 31. 03. 2022

okres	počet nezaměstnaných		volná pracovní místa	počet uchazečů na 1 VPM	podíl nezaměstnaných osob [%]
	celkem	z toho ženy			
Cheb	1 873	1 007	3 779	0,5	3,0
Karlovy Vary	3 350	1 730	2 072	1,6	4,2
Sokolov	3 059	1 672	1 034	3,0	4,9
Karlovarský kraj	8 282	4 409	6 885	1,2	4,0
Česká republika	252 873	131 166	360 168	0,7	3,4



## 2. Vybrané nástroje aktivní politiky zaměstnanosti v Karlovarském kraji

Tabulka č. 4 – Osoby podpořené v rámci APZ a rekvalifikace uchazečů a zájemců o zaměstnání

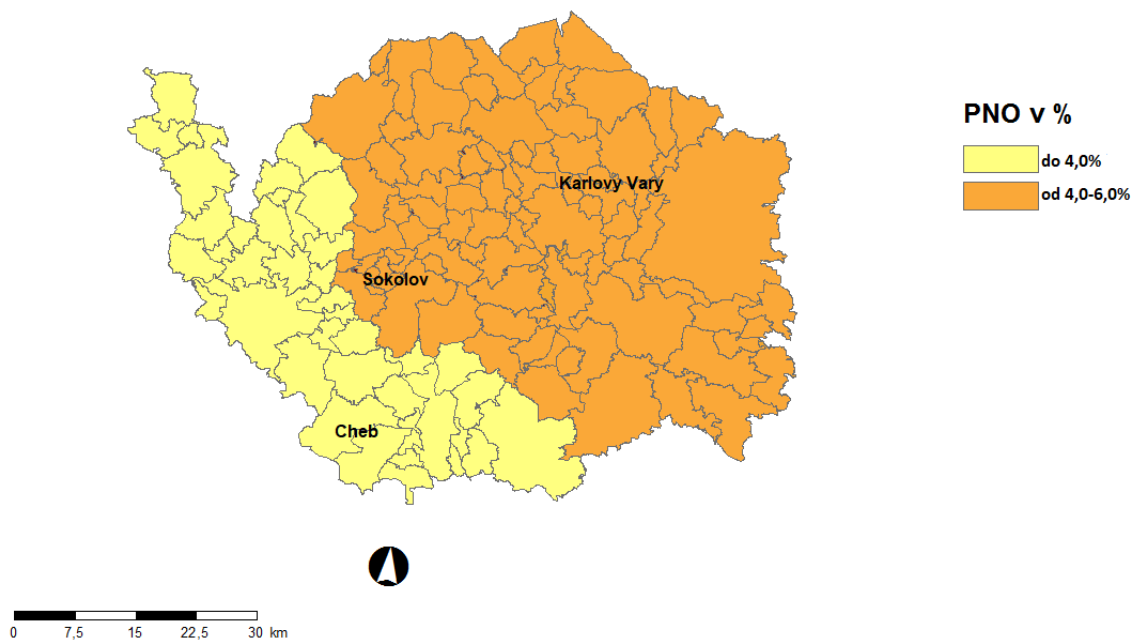
ukazatel (celkový počet)	stav k		celkem od počátku roku do	
	31. 3. 2021	31. 03. 2022	31. 3. 2021	31. 03. 2022
<b>osoby podpořené v rámci APZ</b>				
veřejně prospěšné práce (VPP)	17	3	7	1
veřejně prospěšné práce (VPP) - ESF <sup>1)</sup>	98	42	50	3
společensky účelná prac. místa (SÚPM)	0	1	0	0
společensky účelná prac. místa (SÚPM)-ESF <sup>1)</sup>	131	229	29	49
SÚPM - samostatně výděleč. činnost (SVČ)	4	16	0	1
SÚPM - samostatně výděleč. činnost (SVČ)-ESF <sup>1)</sup>	7	5	0	0
zřízení pracovního místa pro OZP (bez SVČ)	21	24	1	0
zřízení pracovního místa pro OZP - SVČ	1	0	0	0
vytvořená pracovní místa (NIP)	42	124	30	26
ostatní nástroje APZ	23	16	24	23
<b>rekvalifikace uchazečů a zájemců o zaměstnání</b>				
uchazeči a zájemci zařazení do rekvalifikací	0	0	0	0
uchazeči a zájemci zařazení do rekvalifikací - ESF <sup>1)</sup>	0	0	1	0
uchazeči a zájemci, kteří zahájili zvolenou rekvalifikaci	0	0	0	0
uchazeči a zájemci, kteří zahájili zvolenou rekvalifikaci - ESF <sup>1)</sup>	27	15	74	55
<b>osoby podpořené v rámci APZ celkem</b>	<b>371</b>	<b>475</b>	<b>216</b>	<b>158</b>

1) financováno převážně z Evropského sociálního fondu

Podrobnější statistické údaje o nástrojích APZ naleznete na stránkách Integrovaného portálu MPSV, v měsíčních statistikách nezaměstnanosti

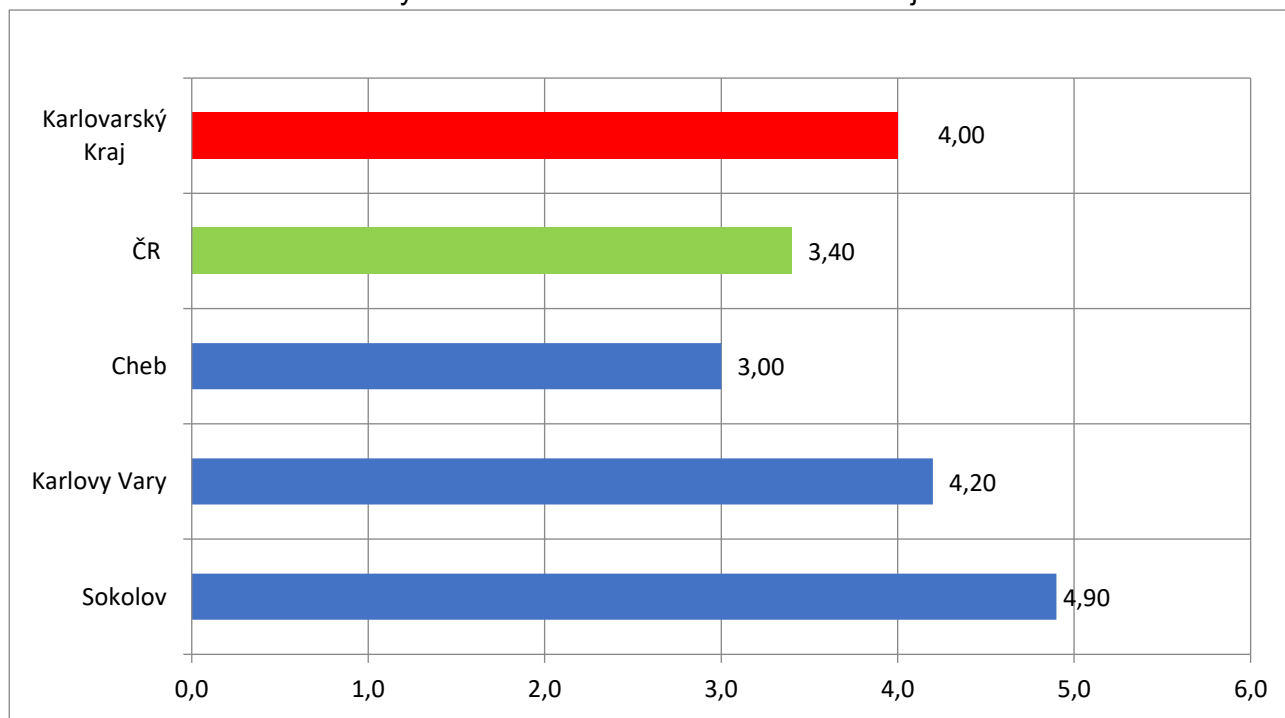
<https://www.mpsv.cz/web/cz/mesicni>

### 3. MAPA – ArcView - Podíl nezaměstnaných v okresech kraje (mapa kraje)

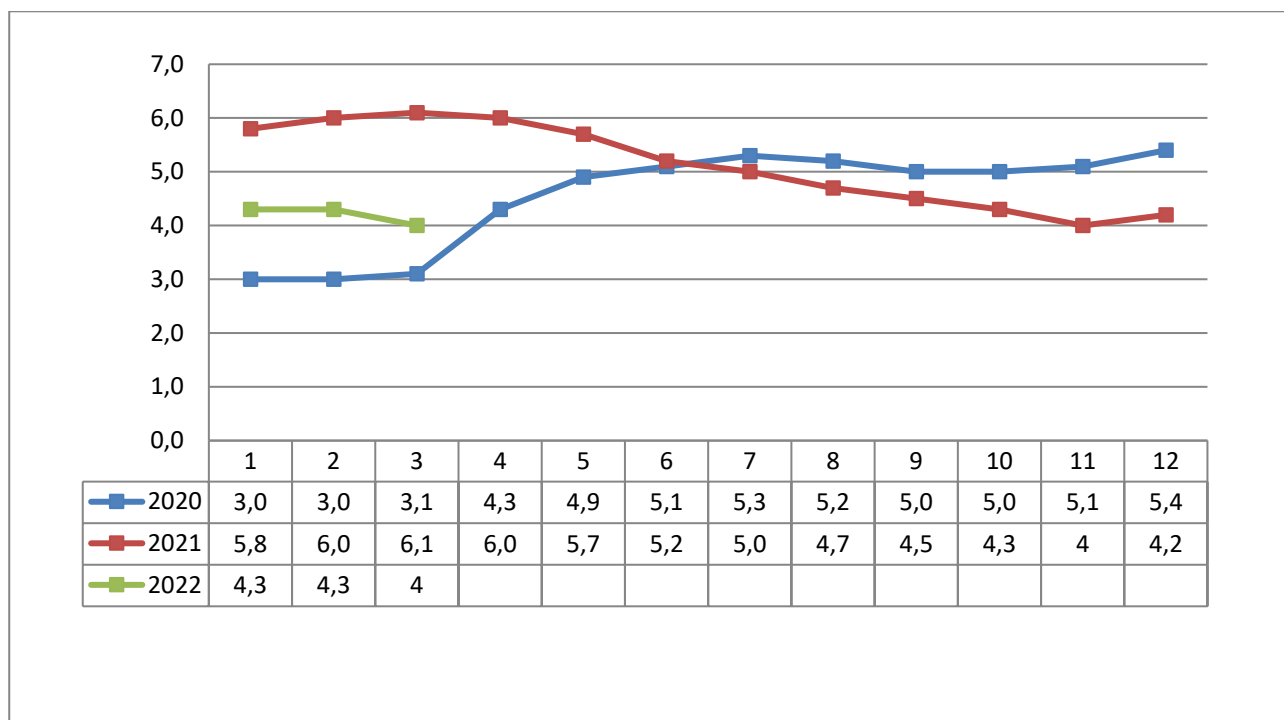


### 4. GRAFY

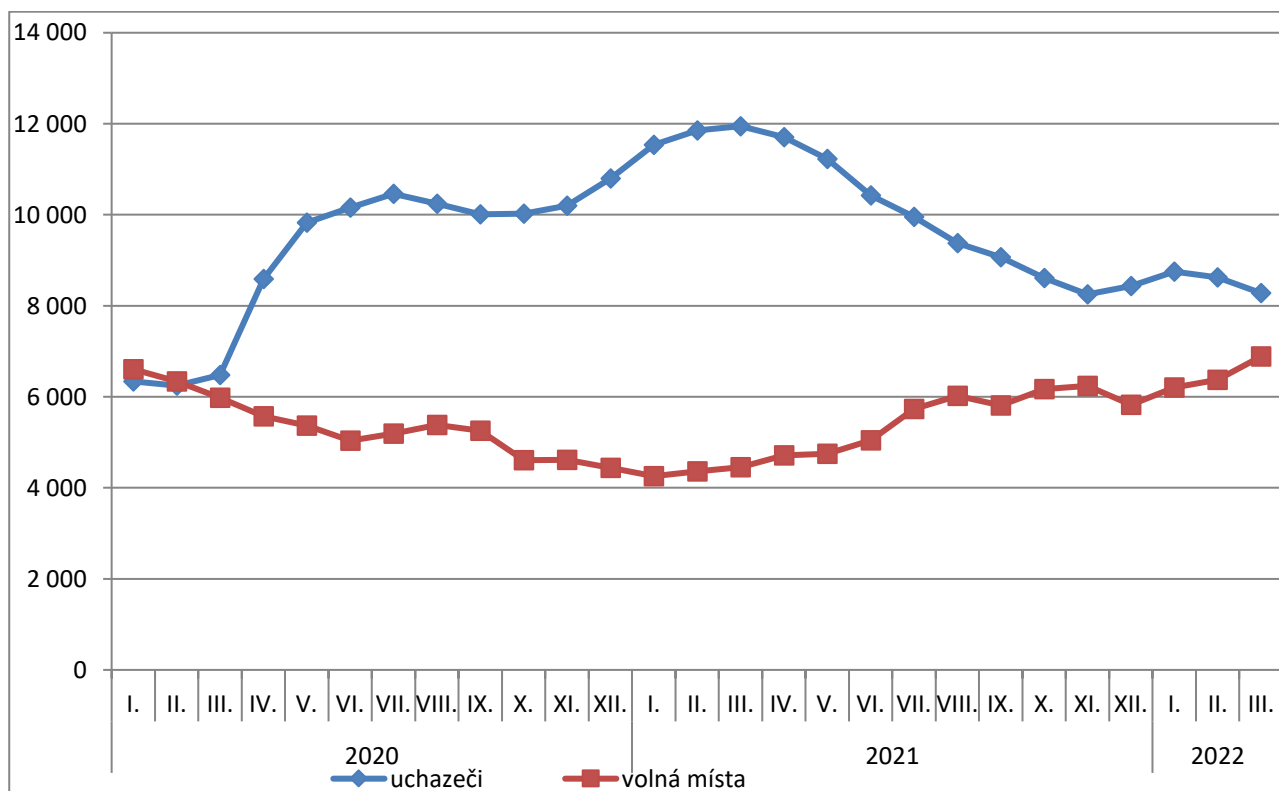
Graf č. 1 - Podíl nezaměstnaných osob v okresech Karlovarského kraje a v ČR k 31. 03. 2022



Graf č. 2 - Vývoj podílu nezaměstnaných v Karlovarském kraji v letech 2020 – 2022 v %

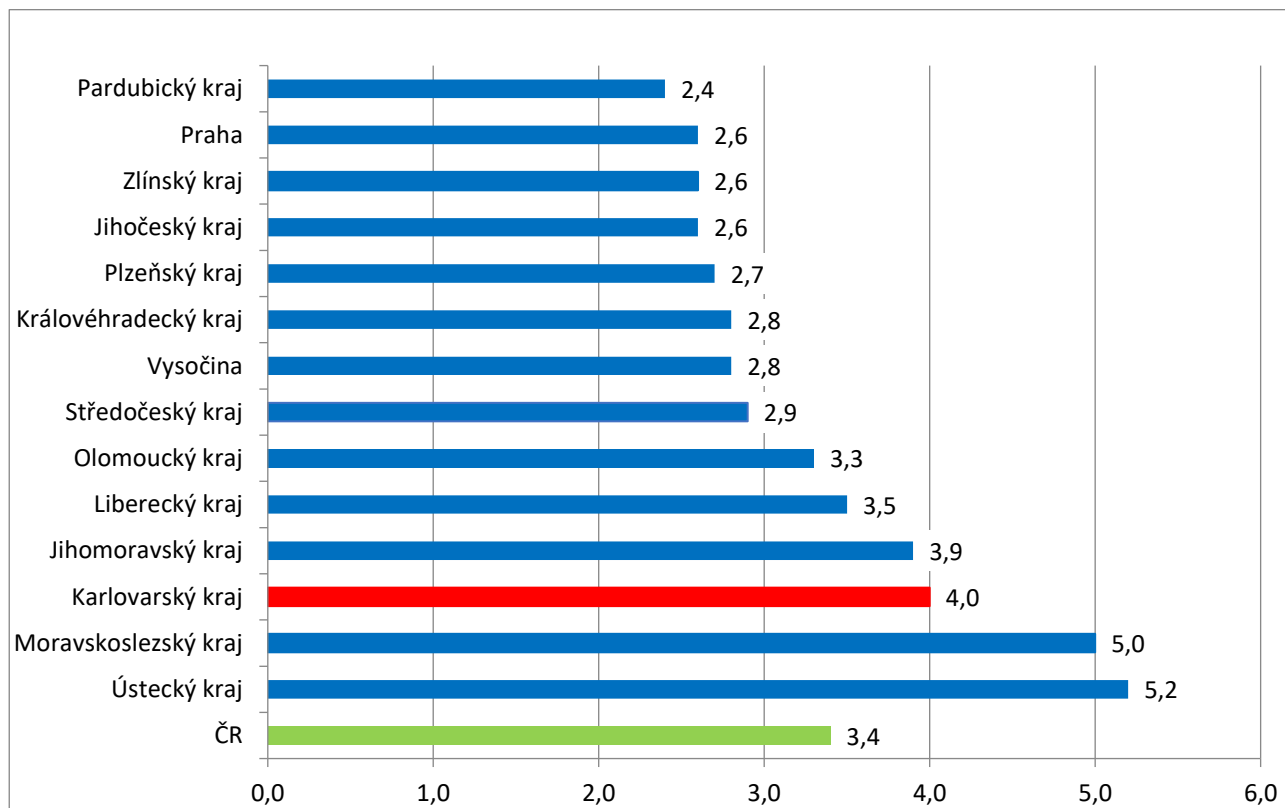


Graf č. 3 - Vývoj počtu uchazečů a volných míst v Karlovarském kraji v letech 2020 – 2022





Graf č. 4 - Podíl nezaměstnaných osob v jednotlivých krajích ČR k 31. 03. 2022 v %







## 5. Tabulka seříděných okresů k 31. 03. 2022 (z celorepublikové statistiky)

## SEŘÍDĚNÍ OKRESŮ k 31. březnu 2022

	PNO v %		meziměs. přírůst./ úbytek nezam. v %		počet uchazečů na 1 VPM
Karviná	8,4	Chomutov	0,9	Karviná	9,5
Most	6,4	Mělník	0,9	Bruntál	4,6
Bruntál	6,3	Most	0,4	Most	4,1
Chomutov	6,2	Ústí nad Labem	-0,1	Ústí nad Labem	3,7
Louny	5,9	Brno-město	-0,6	Louny	3,1
Znojmo	5,6	Mladá Boleslav	-0,8	Sokolov	3,0
Ústí nad Labem	5,5	Trutnov	-0,8	Jeseník	2,8
Ostrava-město	5,4	Plzeň-město	-1,4	Znojmo	2,7
Jeseník	5,2	Sokolov	-1,4	Děčín	2,7
Hodonín	5,2	Teplice	-1,5	Hodonín	2,4
Děčín	4,9	Litoměřice	-1,5	Ostrava-město	2,3
Sokolov	4,9	Pardubice	-1,7	Přerov	2,1
Brno-město	4,5	Karviná	-1,7	Česká Lípa	2,1
				Jablonec nad Nisou	2,0
Kladno	4,3	Ostrava-město	-1,8	Opava	1,9
		Jablonec nad Nisou	-1,8	Třebíč	1,8
Teplice	4,3	Kladno	-2,2	Frýdek-Místek	1,8
Karlovy Vary	4,2	Kolín	-2,3	Litoměřice	1,8
Mělník	4,2	Děčín	-2,7	Žďár nad Sázavou	1,7
Přerov	4,2	Louny	-2,7	Karlovy Vary	1,6
Český Krumlov	4,1	Liberec	-2,8	Blansko	1,6
Semily	4,0	Karlovy Vary	-3,0	Kladno	1,4
Příbram	3,9	Blansko	-3,1		
Nymburk	3,9			Břeclav	1,4
Jablonec nad Nisou	3,8	Semily	-3,1	Teplice	1,4
Kolín	3,8	Nymburk	-3,2	Šumperk	1,4
Náchod	3,7	Frýdek-Místek	-3,2	Kroměříž	1,3
Litoměřice	3,6	Praha	-3,3		
		Rychnov nad Kněžnou	-3,3	Strakonice	1,3
Liberec	3,6	Náchod	-3,4	Trutnov	1,2
Třebíč	3,5	Kutná Hora	-3,6	Náchod	1,2
Vsetín	3,4	Prostějov	-3,6	Semily	1,1
Šumperk	3,4	Šumperk	-3,6	Olomouc	1,1
Břeclav	3,3	Vsetín	-3,7	Havlíčkův Brod	1,0
Rokycany	3,2	Olomouc	-3,7	Nový Jičín	1,0
Žďár nad Sázavou	3,2	Brno-venkov	-4,2	Vsetín	1,0
Kutná Hora	3,2	Česká Lípa	-4,3	Chomutov	1,0
Trutnov	3,2				



Tachov	3,1	Kroměříž	-4,3	Prostějov	1,0
Tábor	3,1	Beroun	-4,4	Uherské Hradiště	0,9
Frydek-Místek	3,1	Hodonín	-4,4	Jindřichův Hradec	0,9
Beroun	3,1	Hradec Králové	-4,5	Rokycany	0,9
Rakovník	3,0	Žďár nad Sázavou	-4,6	Rakovník	0,9
<b>Cheb</b>	<b>3,0</b>	Přerov	-4,6	Vyškov	0,8
Opava	2,9	Benešov	-4,7	Liberec	0,8
Nový Jičín	2,9	Opava	-5,2	Nymburk	0,8
Olomouc	2,9	Praha-východ	-5,2	Písek	0,8
Česká Lípa	2,9	Pelhřimov	-5,4	Jičín	0,8
Blansko	2,9	Havlíčkův Brod	-5,4	Svitavy	0,7
Domažlice	2,8	Uherské Hradiště	-5,6	Brno-venkov	0,7
Brno-venkov	2,8	Tachov	-5,7	Plzeň-sever	0,7
Chrudim	2,8	Zlín	-5,7	Kutná Hora	0,7
Svitavy	2,8	Vyškov	-5,9	Příbram	0,7
Plzeň-sever	2,7	Bruntál	-6,2	Hradec Králové	0,6
Hradec Králové	2,7	Plzeň-sever	-6,2	Chrudim	0,6
Jihlava	2,7	Ústí nad Orlicí	-6,3	Kolín	0,6
Prachatice	2,7	Příbram	-6,6	Brno-město	0,6
Havlíčkův Brod	2,7	Jičín	-6,6	Jihlava	0,6
Kroměříž	2,6	Jeseník	-7,0	Tábor	0,6
Strakonice	2,6	Nový Jičín	-7,2	Mělník	0,6
Praha	2,6	Domažlice	-7,4	České Budějovice	0,5
Klatovy	2,5	Svitavy	-7,5	Domažlice	0,5
Uherské Hradiště	2,5	Písek	-7,5	Prachatice	0,5
Plzeň-město	2,5	Praha-západ	-7,6	<b>Cheb</b>	<b>0,5</b>
Písek	2,5	Rokycany	-7,6	Klatovy	0,5
Prostějov	2,3	Tábor	-8,4	Rychnov nad	
Pardubice	2,3	Znojmo	-9,0	Kněžnou	0,5
Vyškov	2,3	Třebíč	-9,3	Zlín	0,5
České Budějovice	2,1	Jihlava	-9,3	Ústí nad Orlicí	0,5
Jindřichův Hradec	2,1	<b>Cheb</b>	<b>-9,4</b>	Beroun	0,4
Mladá Boleslav	2,1	Břeclav	-9,5	Benešov	0,4
Plzeň-jih	2,1	Rakovník	-9,5	Český Krumlov	0,3
Zlín	2,1	České Budějovice	-9,7	Pardubice	0,3
Ústí nad Orlicí	2,0	Plzeň-jih	-10,7	Plzeň-město	0,3
Jičín	2,0	Chrudim	-11,0	Praha-západ	0,3
Rychnov nad				Plzeň-jih	0,3
Kněžnou	1,8	Český Krumlov	-11,5	Pelhřimov	0,3
Benešov	1,7	Klatovy	-11,6	Praha	0,3
Pelhřimov	1,6	Prachatice	-12,3	Mladá Boleslav	0,2
Praha-západ	1,5	Strakonice	-12,8	Tachov	0,1
Praha-východ	1,1	Jindřichův Hradec	-16,6	Praha-východ	0,1
Celkem ČR	3,4	Celkem ČR	-4,0	Celkem ČR	0,7