



Úřad práce ČR

Krajská pobočka Úřadu práce ČR v Č. Budějovicích

Měsíční statistická zpráva

Únor 2022

Zprávu předkládá:

Bc. Dagmar Suchanová
vedoucí oddělení metodiky

<https://www.uradprace.cz/web/cz/statistiky-jck>

České Budějovice 2022



Informace o nezaměstnanosti v Jihočeském kraji k 28.2.2022

V tomto měsíci se celkový počet uchazečů o zaměstnání snížil na 13 290, počet hlášených volných pracovních míst se zvýšil na 21 106 a podíl nezaměstnaných osob se snížil na 3,0 %.

K 28.2.2022 evidoval Úřad práce ČR (ÚP ČR), Krajská pobočka v Českých Budějovicích celkem 13 290 uchazečů o zaměstnání. Jejich počet byl o 377 nižší než na konci předchozího měsíce, ve srovnání se stejným obdobím minulého roku byl nižší o 2 408 osob. Z tohoto počtu bylo 11 937 dosažitelných uchazečů o zaměstnání ve věku 15 – 64 let. Bylo to o 441 osob méně než na konci předchozího měsíce. Ve srovnání se stejným obdobím minulého roku byl jejich počet nižší o 2 706 osob.

V průběhu měsíce bylo nově zaevidováno 1 683 osob. Ve srovnání s minulým měsícem to bylo o 1 560 osob méně a v porovnání se stejným obdobím předchozího roku o 97 osob méně.

Z evidence během měsíce odešlo celkem 2 060 uchazečů (ukončená evidence, vyřazení uchazeči). Bylo to o 150 osob méně než v předchozím měsíci a o 380 osob více než ve stejném měsíci minulého roku. Do zaměstnání z nich ve sledovaném měsíci nastoupilo 1 516, tj. o 62 méně než v předchozím měsíci a o 109 osob více než ve stejném měsíci minulého roku, 625 uchazečů o zaměstnání bylo umístěno prostřednictvím úřadu práce, tj. o 10 méně než v předchozím měsíci a o 107 více než ve stejném období minulého roku, 544 uchazečů bylo vyřazeno bez umístění.

V tomto měsíci všechny okresy vykázaly pokles počtu nezaměstnaných. K největšímu procentuálnímu snížení počtu nezaměstnaných došlo v okresech České Budějovice a Jindřichův Hradec.

Ke konci měsíce bylo evidováno na ÚP ČR, Krajské pobočce v Českých Budějovicích 6 529 žen. Jejich podíl na celkovém počtu uchazečů činil 49,1 %. V evidenci bylo 2 123 osob se zdravotním postižením, což představovalo 16,0 % z celkového počtu nezaměstnaných. Ke konci tohoto měsíce bylo evidováno 538 absolventů škol všech stupňů vzdělání a mladistvých, jejich počet se snížil ve srovnání s předchozím měsícem o 26 osob



a ve srovnání se stejným měsícem minulého roku byl nižší o 170 osob. Na celkové nezaměstnanosti se podíleli 4,0 %.

Podporu v nezaměstnanosti pobíralo 5 907 uchazečů o zaměstnání, tj. 44,4 % všech uchazečů vedených v evidenci.

Podíl nezaměstnaných osob, tj. počet dosažitelných uchazečů o zaměstnání ve věku 15 - 64 let k obyvatelstvu stejného věku se snížil na 3,0 %.

Většina okresů vykazala nižší podíl nezaměstnaných než je hodnota podílu nezaměstnaných v ČR. Podíl nezaměstnaných převyšující podíl nezaměstnaných v ČR (3,5 %) byl zaznamenán pouze v okrese Český Krumlov (4,7 %). Nejnižší podíl nezaměstnaných byl zaznamenán v okrese České Budějovice (2,3 %) a Jindřichův Hradec (2,6 %).

Podíl nezaměstnaných žen se snížil na 2,9 %, podíl nezaměstnaných mužů se snížil na 3,0 %.

Kraj evidoval k 28.2.2022 celkem 21 106 volných pracovních míst. Jejich počet byl o 413 vyšší než v předchozím měsíci a o 2 048 vyšší než ve stejném měsíci minulého roku. Na jedno volné pracovní místo připadalo v průměru 0,6 uchazeče, z toho nejvíce v okresech Strakonice (1,2) a Jindřichův Hradec (1,0). Z celkového počtu nahlášených volných míst bylo 1 106 vhodných pro osoby se zdravotním postižením (OZP), na jedno volné pracovní místo připadalo 1,9 OZP. Volných pracovních míst pro absolventy a mladistvé bylo registrováno 4 792, na jedno volné místo připadalo 0,1 uchazečů této kategorie. Z celkového počtu volných pracovních míst bylo 6 444 bez příznaku pro cizince. Na dalších 14 662 pozic pak mohli zaměstnavatelé přijímat také pracovníky ze zahraničí.

V rámci aktivní politiky zaměstnanosti (APZ) bylo od počátku roku prostřednictvím příspěvků APZ podpořeno 51 osob, do rekvalifikačních kurzů bylo zařazeno 112 osob. V tomto měsíci byli podpořeni prostřednictvím SÚPM SVČ uchazeči v oboru přípravné a pomocné stavební práce a výroba kosmetických přípravků.

Informace o vývoji nezaměstnanosti v ČR v elektronické formě jsou zveřejněny na internetové adrese <https://www.uradprace.cz/web/cz/statistiky-jck>.



1. Základní charakteristika vývoje nezaměstnanosti a volných pracovních míst v Jihočeském kraji

Tabulka č. 1 - Vývoj nezaměstnanosti

ukazatel (celkový počet)		stav k		
		28.2.2021	31.1.2022	28.2.2022
evidovaní uchazeči o zaměstnání		15 698	13 667	13 290
- z toho	Ženy	7 587	6 614	6 529
	absolventi a mladiství	708	564	538
	uchazeči se zdravotním postižením	2 259	2 149	2 123
uchazeči s nárokem na Pvn		6 712	5 927	5 907
podíl nezaměstnaných osob v %		3,6	3,1	3,0
volná pracovní místa		19 058	20 693	21 106
počet uchazečů na 1 volné pracovní místo		0,8	0,7	0,6

Tabulka č. 2 - Tok nezaměstnanosti

Ukazatel	Počet uchazečů ve sledovaném měsíci		
	únor 2021	leden 2022	únor 2022
nově evidovaní uchazeči o zaměstnání	1 780	3 243	1 683
uchazeči s ukončenou evidencí a vyřazení	1 680	2 210	2 060
- z toho umístění celkem	1 407	1 578	1 516
- z toho umístění úřadem práce	518	635	625

Tabulka č. 3. – Nezaměstnanost v okresech k 28.2.2022

Okres	Počet nezaměstnaných		Volná pracovní místa	Počet uchazečů na 1 VPM	Podíl nezaměstnaných osob [%]
	Celkem	z toho ženy			
České Budějovice	3 196	1 609	5 426	0,6	2,3
Český Krumlov	1 986	956	5 038	0,4	4,7
Jindřichův Hradec	1 593	757	1 581	1,0	2,6
Písek	1 352	749	1 826	0,7	2,7
Prachatice	1 141	501	2 006	0,6	3,1
Strakonice	1 641	804	1 410	1,2	3,1
Tábor	2 381	1 153	3 819	0,6	3,5
Jihočeský kraj	13 290	6 529	21 106	0,6	3,0
Česká republika	263 433	134 166	363 917	0,7	3,5



2. Vybrané nástroje aktivní politiky zaměstnanosti v Jihočeském kraji

Tabulka č. 4 – Osoby podpořené v rámci APZ a rekvalifikace uchazečů a zájemců o zaměstnání

ukazatel (celkový počet)	Stav k		Celkem od počátku roku do	
	28.2.2021	28.2.2022	28.2.2021	28.2.2022
osoby podpořené v rámci APZ				
veřejně prospěšné práce (VPP)	7	6	1	0
veřejně prospěšné práce (VPP) - ESF ¹⁾	67	64	8	1
společensky účelná prac. místa (SÚPM)	0	0	0	1
společensky účelná prac. místa (SÚPM)-ESF ¹⁾	67	111	15	24
SÚPM - samostatně výděleč. činnost (SVČ)	25	45	2	1
SÚPM - samostatně výděleč. činnost (SVČ)-ESF ¹⁾	3	0	0	0
zřízení pracovního místa pro OZP (bez SVČ)	2	2	0	1
zřízení pracovního místa pro OZP - SVČ	0	1	0	0
vytvořená pracovní místa (NIP)	0	55	0	17
ostatní nástroje APZ	7	12	6	6
rekvalifikace uchazečů a zájemců o zaměstnání				
uchazeči a zájemci zařazení do rekvalifikací	0	0	0	0
uchazeči a zájemci zařazení do rekvalifikací - ESF ¹⁾	1	25	1	50
uchazeči a zájemci, kteří zahájili zvolenou rekvalifikaci	0	0	0	0
uchazeči a zájemci, kteří zahájili zvolenou rekvalifikaci - ESF ¹⁾	13	25	23	62
Osoby podpořené v rámci APZ celkem	192	346	56	163

1) financováno převážně z Evropského sociálního fondu

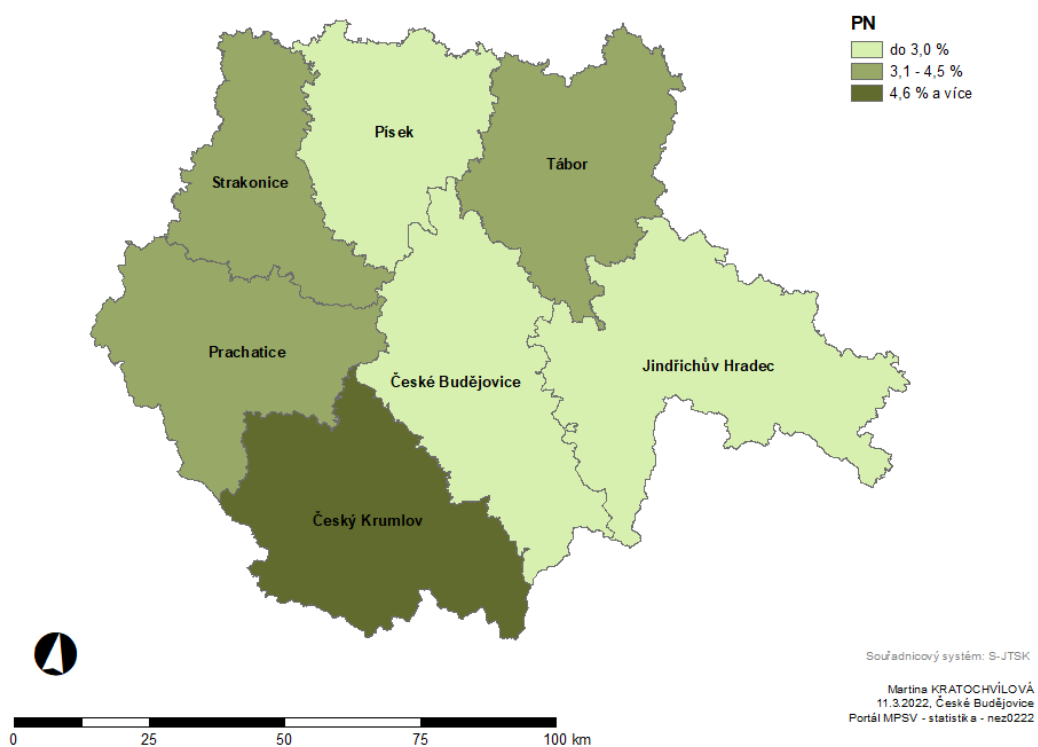
Podrobnější statistické údaje o nástrojích APZ naleznete na stránkách Integrovaného portálu MPSV, v měsíčních statistikách nezaměstnanosti

<https://www.mpsv.cz/web/cz/mesicni>

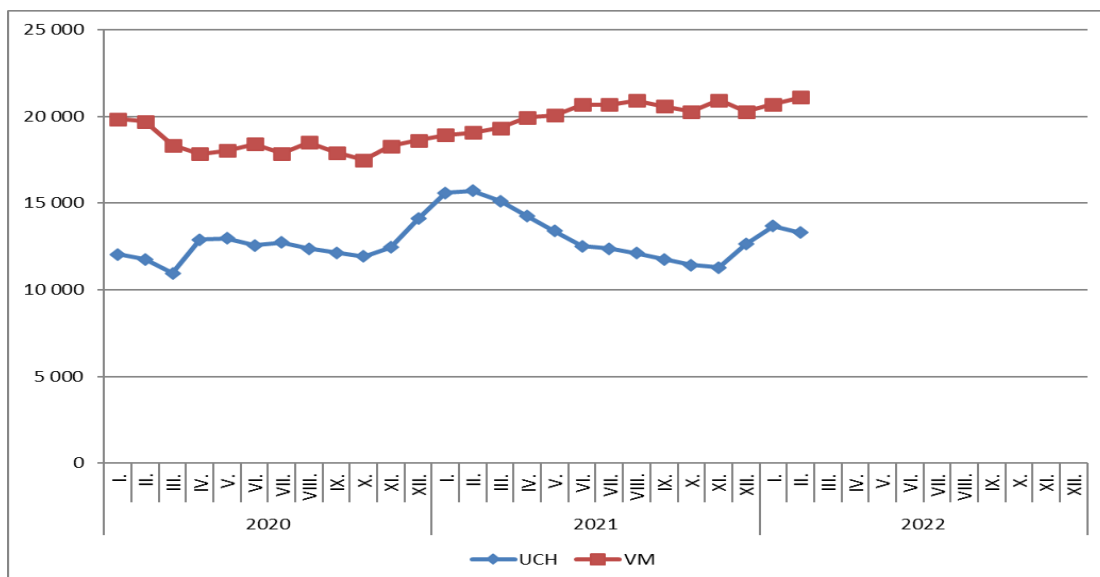


3. MAPKA

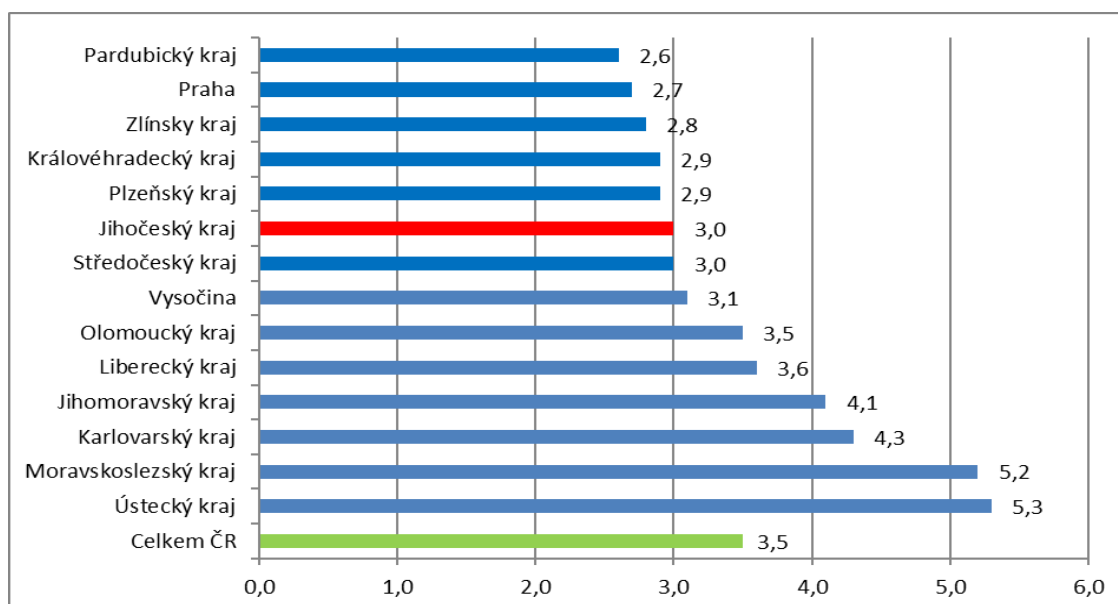
PODÍL NEZAMĚSTNANÝCH UCHAZEČŮ v okresech Jihočeského kraje k 28.2.2022



3. Vývoj počtu uchazečů a volných míst v Jihočeském kraji v letech 2020 – 2022



4. Podíl nezaměstnaných osob v jednotlivých krajích ČR k 28. 2. 2022 v %





SETRŽIDĚNÍ OKRESŮ k 28. únoru 2022						
	PNO v %		meziměs. přírůst./ úbytek nezam. v %		počet uchazečů na 1 VPM	
1	Karviná	8,6	Jeseník	3,6	Karviná	10,5
2	Bruntál	6,7	Plzeň-jih	2,6	Bruntál	5,2
3	Most	6,4	Louny	2,6	Most	4,4
4	Chomutov	6,2	Jablonec nad Nisou	2,5	Ústí nad Labem	3,7
5	Znojmo	6,2	Litoměřice	1,8	Znojmo	3,6
6	Louny	6,0	Chrudim	1,0	Sokolov	3,5
7	Jeseník	5,7	Teplice	0,4	Jeseník	3,3
8	Ostrava-město	5,6	Chomutov	0,2	Děčín	2,7
9	Hodonín	5,5	Znojmo	0,1	Hodonín	2,6
10	Ústí nad Labem	5,5	Kolín	0,0	Ostrava-město	2,4
11	Děčín	5,1	Semily	0,0	Přerov	2,3
12	Sokolov	5,0	Cheb	0,0	Louny	2,3
13	Český Krumlov	4,7	Příbram	-0,1	Opava	2,1
14	Brno-město	4,6	Děčín	-0,2	Třebíč	2,1
15	Kladno	4,4	Ostrava-město	-0,3	Frydek-Místek	2,1
16	Karlovy Vary	4,4	Žďár nad Sázavou	-0,4	Litoměřice	2,0
17	Přerov	4,4	Brno-město	-0,5	Žďár nad Sázavou	1,8
18	Teplice	4,3	Karviná	-0,5	Česká Lípa	1,8
19	Příbram	4,2	Ústí nad Orlicí	-0,5	Karlovy Vary	1,7
20	Mělník	4,2	Přerov	-0,6	Jablonec nad Nisou	1,7
21	Semily	4,2	Benešov	-0,6	Blansko	1,7
22	Nymburk	4,0	Bruntál	-0,7	Šumperk	1,6
23	Třebíč	3,9	Most	-0,7	Kladno	1,6
24	Náchod	3,9	Rakovník	-0,8	Trutnov	1,4
25	Kolín	3,9	Pardubice	-0,8	Olomouc	1,4
26	Jablonec nad Nisou	3,8	Kladno	-0,8	Teplice	1,4
27	Liberec	3,7	Liberec	-1,2	Kroměříž	1,4
28	Litoměřice	3,7	Svitavy	-1,4	Břeclav	1,3
29	Břeclav	3,7	Náchod	-1,4	Nový Jičín	1,2
30	Vsetín	3,6	Sokolov	-1,4	Semily	1,2
31	Šumperk	3,6	Praha	-1,4	Náchod	1,2
32	Rokycany	3,5	Olomouc	-1,5	Strakonice	1,2
33	Tábor	3,5	Opava	-1,5	Havlíčkův Brod	1,1
34	Žďár nad Sázavou	3,4	Hodonín	-1,7	Rakovník	1,1
35	Tachov	3,4	Mělník	-1,7	Jindřichův Hradec	1,0
36	Rakovník	3,4	Kutná Hora	-1,8	Prostějov	1,0
37	Kutná Hora	3,3	Český Krumlov	-1,8	Vsetín	1,0
38	Cheb	3,3	Nový Jičín	-1,8	Chomutov	0,9
39	Beroun	3,3	Tachov	-1,9	Uherské Hradiště	0,9
40	Frydek-Místek	3,2	Rokycany	-1,9	Vyškov	0,9
41	Trutnov	3,2	Česká Lípa	-2,0	Nymburk	0,9
42	Nový Jičín	3,2	Kroměříž	-2,0	Liberec	0,8
43	Opava	3,1	Tábor	-2,0	Písek	0,7
44	Chrudim	3,1	Vyškov	-2,0	Brno-venkov	0,7
45	Prachatice	3,1	Vsetín	-2,1	Svitavy	0,7
46	Strakonice	3,1	Frydek-Místek	-2,1	Kutná Hora	0,7
47	Domažlice	3,1	Rychnov nad Kněžnou	-2,3	Jičín	0,7
48	Olomouc	3,1	Karlovy Vary	-2,3	Chrudim	0,7
49	Česká Lípa	3,1	Plzeň-město	-2,3	Hradec Králové	0,7
50	Blansko	3,0	Blansko	-2,3	Příbram	0,7
51	Svitavy	3,0	Nymburk	-2,3	Jihlava	0,7
52	Jihlava	3,0	Klatovy	-2,4	Plzeň-sever	0,6
53	Plzeň-sever	2,9	Uherské Hradiště	-2,4	Tábor	0,6
54	Klatovy	2,9	Zlín	-2,4	Brno-město	0,6
55	Brno-venkov	2,9	Třebíč	-2,5	Cheb	0,6
56	Hradec Králové	2,8	Plzeň-sever	-2,5	České Budějovice	0,6
57	Havlíčkův Brod	2,8	Ústí nad Labem	-2,6	Kolín	0,6
58	Kroměříž	2,8	Prachatice	-2,6	Prachatice	0,6
59	Uherské Hradiště	2,7	Jihlava	-2,7	Domažlice	0,6
60	Písek	2,7	Trutnov	-2,7	Mělník	0,6
61	Praha	2,7	Písek	-2,9	Ústí nad Orlicí	0,5
62	Jindřichův Hradec	2,6	Strakonice	-3,0	Klatovy	0,5
63	Plzeň-město	2,6	Hradec Králové	-3,0	Zlín	0,5
64	Vyškov	2,4	Jindřichův Hradec	-3,1	Rokycany	0,5
65	Plzeň-jih	2,4	Havlíčkův Brod	-3,1	Rychnov nad Kněžnou	0,5
66	Prostějov	2,4	Beroun	-3,3	Benešov	0,5
67	České Budějovice	2,3	Jičín	-3,4	Beroun	0,4
68	Pardubice	2,3	Praha-západ	-3,5	Český Krumlov	0,4
69	Jičín	2,2	Prostějov	-3,5	Plzeň-město	0,3
70	Ústí nad Orlicí	2,2	České Budějovice	-3,6	Pardubice	0,3
71	Zlín	2,2	Brno-venkov	-3,6	Plzeň-jih	0,3
72	Mladá Boleslav	2,1	Šumperk	-3,7	Praha	0,3
73	Benešov	1,8	Mladá Boleslav	-3,8	Pelhřimov	0,3
74	Rychnov nad Kněžnou	1,8	Pelhřimov	-4,0	Praha-západ	0,3
75	Pelhřimov	1,7	Praha-východ	-4,1	Mladá Boleslav	0,2
76	Praha-západ	1,7	Domažlice	-4,9	Tachov	0,1
77	Praha-východ	1,2	Břeclav	-5,1	Praha-východ	0,1
	Celkem ČR	3,5	Celkem ČR	-1,4	Celkem ČR	0,7