



Úřad práce ČR

Krajská pobočka Úřadu práce ČR v Č. Budějovicích

Měsíční statistická zpráva

Prosinec 2022

Zprávu předkládá:

Bc. Dagmar Suchanová
vedoucí oddělení metodiky

<https://www.uradprace.cz/web/cz/statistiky-jck>

České Budějovice 2022



Informace o nezaměstnanosti v Jihočeském kraji k 31.12.2022

V tomto měsíci se celkový počet uchazečů o zaměstnání zvýšil na 13 130, počet hlášených volných pracovních míst se snížil na 17 315 a podíl nezaměstnaných osob se zvýšil na 3,0 %.

K 31.12.2022 evidoval Úřad práce ČR (ÚP ČR), Krajská pobočka v Českých Budějovicích celkem 13 130 uchazečů o zaměstnání. Jejich počet byl o 1 337 vyšší než na konci předchozího měsíce, ve srovnání se stejným obdobím minulého roku byl vyšší o 496 osob. Z tohoto počtu bylo 11 868 dosažitelných uchazečů o zaměstnání ve věku 15 – 64 let. Bylo to o 1 371 osob více než na konci předchozího měsíce. Ve srovnání se stejným obdobím minulého roku byl jejich počet vyšší o 489 osob.

V průběhu měsíce bylo nově zaevidováno 2 862 osob. Ve srovnání s minulým měsícem to bylo o 585 osob více a v porovnání se stejným obdobím předchozího roku o 145 osob více. Z evidence během měsíce odešlo celkem 1 525 uchazečů (ukončená evidence, vyřazení uchazeči). Bylo to o 477 osob méně než v předchozím měsíci a o 166 osob více než ve stejném měsíci minulého roku. Do zaměstnání z nich ve sledovaném měsíci nastoupilo 816, tj. o 451 méně než v předchozím měsíci a o 50 osob více než ve stejném měsíci minulého roku, 365 uchazečů o zaměstnání bylo umístěno prostřednictvím úřadu práce, tj. o 186 méně než v předchozím měsíci a o 39 více než ve stejném období minulého roku, 709 uchazečů bylo vyřazeno bez umístění.

K největšímu procentuálnímu přírůstku počtu nezaměstnaných došlo v okresech Jindřichův Hradec a Prachatice. Naopak k největšímu procentuálnímu poklesu počtu nezaměstnaných došlo v okrese České Budějovice a Tábor.

Ke konci měsíce bylo evidováno na ÚP ČR, Krajské pobočce v Českých Budějovicích 6 956 žen. Jejich podíl na celkovém počtu uchazečů činil 53,0 %. V evidenci bylo 1 949 osob se zdravotním postižením, což představovalo 14,8 % z celkového počtu nezaměstnaných. Ke konci tohoto měsíce bylo evidováno 675 absolventů škol všech stupňů vzdělání a mladistvých, jejich počet se snížil ve srovnání s předchozím měsícem o 11 osob



a ve srovnání se stejným měsícem minulého roku byl vyšší o 113 osob. Na celkové nezaměstnanosti se podíleli 5,1 %.

Podporu v nezaměstnanosti pobíralo 5 022 uchazečů o zaměstnání, tj. 38,2 % všech uchazečů vedených v evidenci.

Podíl nezaměstnaných osob, tj. počet dosažitelných uchazečů o zaměstnání ve věku 15 - 64 let k obyvatelstvu stejného věku se zvýšil na 3,0 %.

Většina okresů vykázala nižší podíl nezaměstnaných než je hodnota podílu nezaměstnaných v ČR. Pouze v okrese Český Krumlov byl zaznamenán podíl nezaměstnaných vyšší než podíl v ČR (4,5 %, v ČR 3,7 %). Nejnižší podíl nezaměstnaných byl zaznamenán v okrese České Budějovice (2,5 %).

Podíl nezaměstnaných žen se zvýšil na 3,2 %, podíl nezaměstnaných mužů se zvýšil na 2,7 %.

Kraj evidoval k 31.12.2022 celkem 17 315 volných pracovních míst. Jejich počet byl o 372 nižší než v předchozím měsíci a o 2 964 nižší než ve stejném měsíci minulého roku. Na jedno volné pracovní místo připadalo v průměru 0,8 uchazeče, z toho nejvíce v okresech Strakonice (2,6) a Jindřichův Hradec (1,5). Z celkového počtu nahlášených volných míst bylo 897 vhodných pro osoby se zdravotním postižením (OZP), na jedno volné pracovní místo připadaly 2,2 OZP. Volných pracovních míst pro absolventy a mladistvé bylo registrováno 4 059, na jedno volné místo připadalo 0,2 uchazečů této kategorie. Z celkového počtu volných pracovních míst bylo 4 408 bez příznaku pro cizince. Na dalších 12 907 pozic pak mohli zaměstnavatelé přijímat také pracovníky ze zahraničí.

V rámci aktivní politiky zaměstnanosti (APZ) bylo od počátku roku prostřednictvím příspěvků APZ podpořeno 628 osob, do rekvalifikačních kurzů bylo zařazeno 859 osob.

Informace o vývoji nezaměstnanosti v ČR v elektronické formě jsou zveřejněny na internetové adrese <https://www.uradprace.cz/web/cz/statistiky-jck>.



1. Základní charakteristika vývoje nezaměstnanosti a volných pracovních míst v Jihočeském kraji

Tabulka č. 1 - Vývoj nezaměstnanosti

ukazatel (celkový počet)		stav k		
		31.12.2021	30.11.2022	31.12.2022
evidovaní uchazeči o zaměstnání		12 634	11 793	13 130
- z toho	Ženy	6 384	6 702	6 956
	absolventi a mladiství	562	686	675
	uchazeči se zdravotním postižením	2 156	1 901	1 949
uchazeči s nárokem na Pvn		4 791	4 299	5 022
podíl nezaměstnaných osob v %		2,8	2,6	3,0
volná pracovní místa		20 279	17 687	17 315
počet uchazečů na 1 volné pracovní místo		0,6	0,7	0,8

Tabulka č. 2 - Tok nezaměstnanosti

Ukazatel	Počet uchazečů ve sledovaném měsíci		
	prosinec 2021	listopad 2022	prosinec 2022
nově evidovaní uchazeči o zaměstnání	2 717	2 277	2 862
uchazeči s ukončenou evidencí a vyřazení	1 359	2 002	1 525
- z toho umístění celkem	766	1 267	816
- z toho umístění úřadem práce	326	551	365

Tabulka č. 3. – Nezaměstnanost v okresech k 31.12.2022

Okres	Počet nezaměstnaných		Volná pracovní místa	Počet uchazečů na 1 VPM	Podíl nezaměstnaných osob [%]
	Celkem	z toho ženy			
České Budějovice	3 351	1 855	4 510	0,7	2,5
Český Krumlov	1 884	937	4 489	0,4	4,5
Jindřichův Hradec	1 624	842	1 097	1,5	2,7
Písek	1 332	774	1 414	0,9	2,8
Prachatice	1 104	521	1 666	0,7	3,0
Strakonice	1 640	889	638	2,6	3,1
Tábor	2 195	1 138	3 501	0,6	3,2
Jihočeský kraj	13 130	6 956	17 315	0,8	3,0
Česká republika	271 803	145 468	288 647	0,9	3,7



2. Vybrané nástroje aktivní politiky zaměstnanosti v Jihočeském kraji

Tabulka č. 4 – Osoby podpořené v rámci APZ a rekvalifikace uchazečů a zájemců o zaměstnání

ukazatel (celkový počet)	Stav k		Celkem od počátku roku do	
	31.12.2021	31.12.2022	31.12.2021	31.12.2022
osoby podpořené v rámci APZ				
veřejně prospěšné práce (VPP)	103	82	293	251
veřejně prospěšné práce (VPP) - ESF ¹⁾	96	58	202	94
společensky účelná prac. místa (SÚPM)	19	3	32	14
společensky účelná prac. místa (SÚPM)-ESF ¹⁾	109	96	164	173
SÚPM - samostatně výděleč. činnost (SVČ)	46	48	25	17
SÚPM - samostatně výděleč. činnost (SVČ)-ESF ¹⁾	0	1	0	1
zřízení pracovního místa pro OZP (bez SVČ)	2	2	1	3
zřízení pracovního místa pro OZP - SVČ	1	3	1	2
vytvořená pracovní místa (NIP)	0	20	0	48
ostatní nástroje APZ	65	12	75	25
rekvalifikace uchazečů a zájemců o zaměstnání				
uchazeči a zájemci zařazení do rekvalifikací	0	2	0	4
uchazeči a zájemci zařazení do rekvalifikací - ESF ¹⁾	7	3	161	430
uchazeči a zájemci zařazení do rekvalifikací – NPO ²⁾		0		0
uchazeči a zájemci, kteří zahájili zvolenou rekvalifikaci	0	0	0	15
uchazeči a zájemci, kteří zahájili zvolenou rekvalifikaci - ESF ¹⁾	22	23	330	392
uchazeči a zájemci, kteří zahájili zvolenou rekvalifikaci - NPO ²⁾		10		18
Osoby podpořené v rámci APZ celkem	470	363	1284	1487

1) financováno převážně z Evropského sociálního fondu

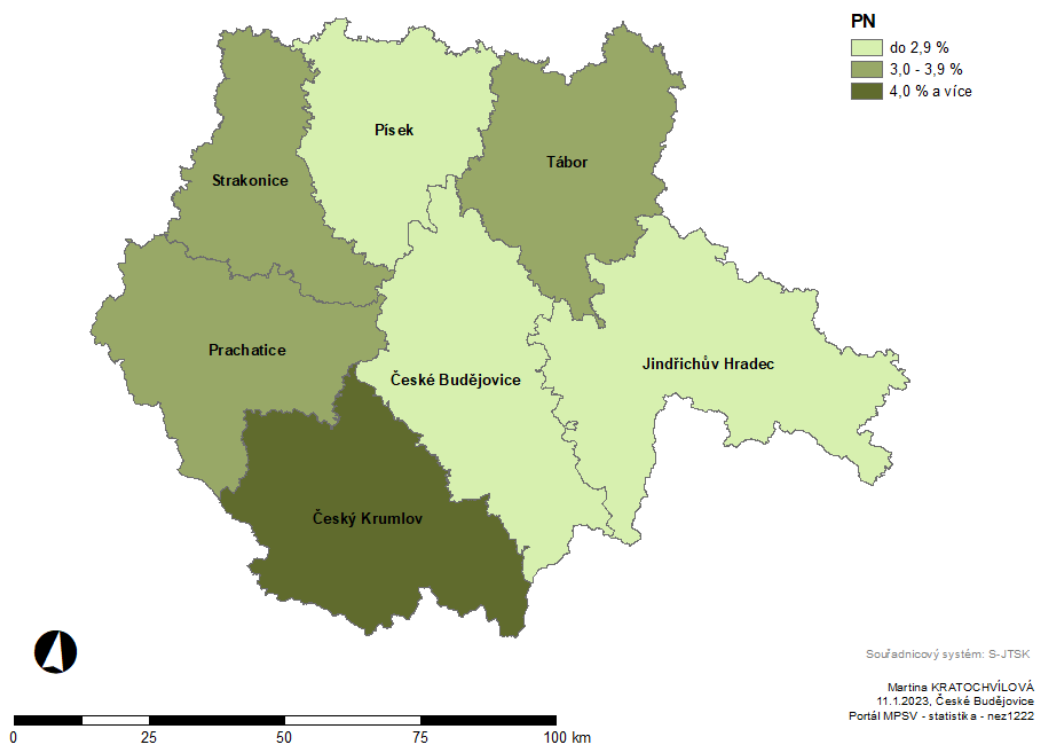
2) financováno převážně z Národního plánu obnovy

Podrobnější statistické údaje o nástrojích APZ naleznete na stránkách Integrovaného portálu MPSV, v měsíčních statistikách nezaměstnanosti

<https://www.mpsv.cz/web/cz/mesicni>

3. MAPKA

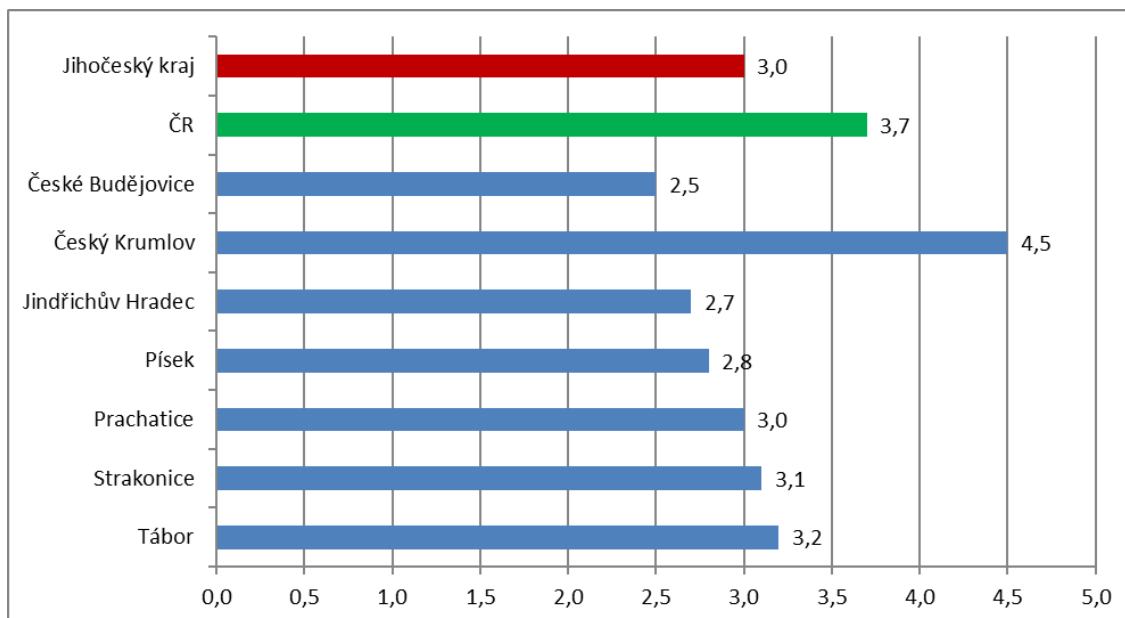
PODÍL NEZAMĚSTNANÝCH UCHAZEČŮ v okresech Jihočeského kraje k 31.12.2022



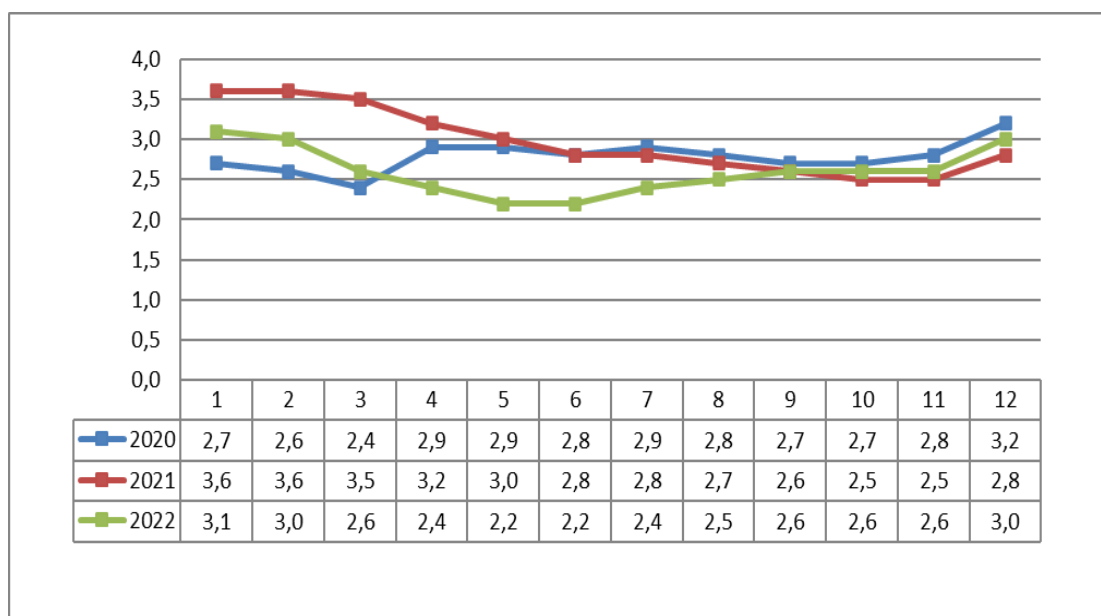


4. GRAFY

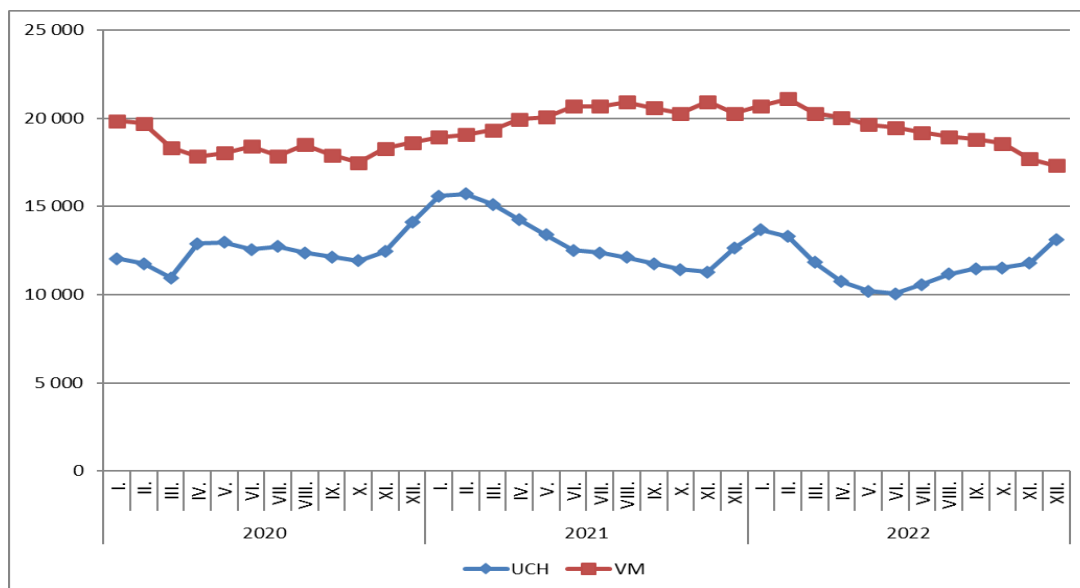
1. Podíl nezaměstnaných osob v okresech Jihočeského kraje a v ČR k 31. 12. 2022



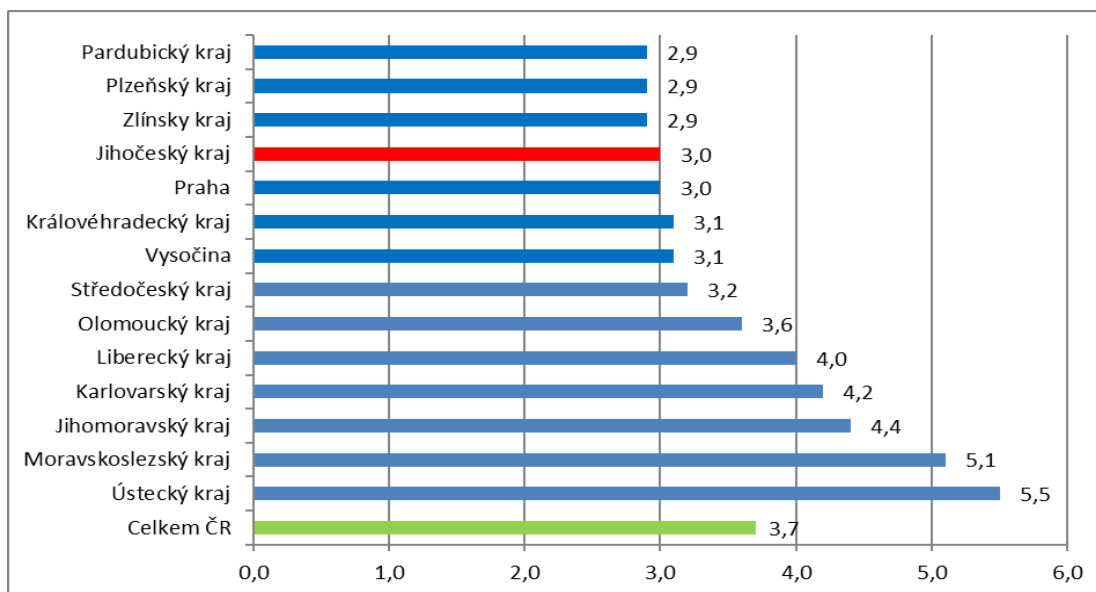
2. Vývoj podílu nezaměstnaných v Jihočeském kraji v letech 2020 – 2022 v %



3. Vývoj počtu uchazečů a volných míst v Jihočeském kraji v letech 2020 – 2022



4. Podíl nezaměstnaných osob v jednotlivých krajích ČR k 31. 12. 2022 v %



5. Setřídění okresů k 31.12.2022

SETŘÍDĚNÍ OKRESŮ k 31. prosinci 2022						
	PNO v %		mezimés. přírůst/ úbytek nezam. v %		počet uchazečů na 1 VPM	
1	Karviná	8,3	Jeseník	23,2	Karviná	11,3
2	Bruntál	6,9	Chrudim	18,6	Bruntál	5,2
3	Most	6,8	Svitavy	18,2	Jeseník	4,4
4	Chomutov	6,4	Klatovy	18,0	Most	4,3
5	Znojmo	6,0	Jindřichův Hradec	17,1	Ústí nad Labem	4,1
6	Louny	5,9	Břeclav	16,6	Děčín	3,8
7	Ústí nad Labem	5,9	Prachatice	16,1	Opava	3,6
8	Jeseník	5,8	Třebíč	15,9	Žďár nad Sázavou	3,3
9	Hodonín	5,5	Strakonice	15,3	Hodonín	3,1
10	Děčín	5,4	Znojmo	14,8	Sokolov	3,0
11	Ostrava-město	5,3	Bruntál	14,3	Znojmo	3,0
12	Brno-město	5,1	Český Krumlov	14,1	Přerov	2,8
13	Sokolov	4,9	Jihlava	13,2	Česká Lípa	2,7
14	Mělník	4,7	Litoměřice	13,1	Louny	2,6
15	Teplice	4,7	Pelhřimov	11,3	Strakonice	2,6
16	Karlovy Vary	4,6	Šumperk	11,0	Jablonec nad Nisou	2,5
17	Kladno	4,5	Písek	10,9	Blansko	2,5
18	Český Krumlov	4,5	Žďár nad Sázavou	10,8	Ostrava-město	2,5
19	Přerov	4,4	Hodonín	10,4	Litoměřice	2,3
20	Příbram	4,4	Kroměříž	9,9	Frydek-Místek	2,2
21	Semily	4,3	Uherské Hradiště	9,2	Šumperk	2,1
22	Kolín	4,3	Náchod	9,2	Třebíč	2,1
23	Náchod	4,3	Cheb	8,3	Kroměříž	2,0
24	Nymburk	4,2	Rokycany	8,3	Karlovy Vary	2,0
25	Jablonec nad Nisou	4,1	Kutná Hora	8,2	Břeclav	1,9
26	Liberec	4,0	Havlíčkův Brod	8,1	Teplice	1,8
27	Litoměřice	3,9	Příbram	8,0	Olomouc	1,7
28	Břeclav	3,9	Tachov	7,7	Trutnov	1,6
29	Šumperk	3,8	Blansko	7,7	Náchod	1,6
30	Třebíč	3,8	Tábor	7,7	Uherské Hradiště	1,5
31	Kutná Hora	3,6	Vsetín	7,5	Nový Jičín	1,5
32	Rokycany	3,6	Semily	7,4	Jindřichův Hradec	1,5
33	Vsetín	3,5	Olomouc	7,4	Kladno	1,5
34	Beroun	3,5	Vyškov	7,2	Prostějov	1,4
35	Česká Lípa	3,5	Nový Jičín	6,9	Semily	1,4
36	Trutnov	3,5	Louny	6,7	Vsetín	1,4
37	Blansko	3,5	Zlín	6,7	Havlíčkův Brod	1,3
38	Frydek-Místek	3,4	České Budějovice	6,7	Chomutov	1,3
39	Tachov	3,4	Opava	6,6	Příbram	1,3
40	Svitavy	3,3	Frydek-Místek	6,5	Brno-město	1,3
41	Žďár nad Sázavou	3,3	Přerov	6,5	Liberec	1,2
42	Olomouc	3,3	Píseň-sever	6,3	Vyškov	1,1
43	Opava	3,2	Prostějov	6,2	Rokycany	1,0
44	Tábor	3,2	Děčín	6,2	Svitavy	1,0
45	Píseň-sever	3,2	Rakovník	5,9	Rakovník	1,0
46	Nový Jičín	3,2	Česká Lípa	5,9	Kutná Hora	0,9
47	Klatovy	3,1	Pardubice	5,7	Písek	0,9
48	Strakonice	3,1	Ústí nad Orlicí	5,6	Jičín	0,9
49	Cheb	3,1	Trutnov	5,0	Nymburk	0,9
50	Uherské Hradiště	3,1	Kolín	4,9	Píseň-sever	0,9
51	Jihlava	3,1	Teplice	4,5	Brno-venkov	0,8
52	Kroměříž	3,1	Jičín	4,5	Jihlava	0,8
53	Chrudim	3,1	Hradec Králové	4,4	Chrudim	0,8
54	území Hlavního města Prahy	3,0	Praha-východ	4,3	Klatovy	0,8
55	Prachatice	3,0	Mělník	4,1	Hradec Králové	0,7
56	Hradec Králové	3,0	Sokolov	3,9	Kolín	0,7
57	Brno-venkov	3,0	Píseň-jih	3,8	České Budějovice	0,7
58	Havlíčkův Brod	3,0	Domažlice	3,8	Prachatice	0,7
59	Domažlice	2,9	Liberec	3,7	Zlín	0,7
60	Rakovník	2,9	Brno-venkov	3,7	Cheb	0,6
61	Píseň-město	2,8	Chomutov	3,6	Tábor	0,6
62	Pardubice	2,8	Rychnov nad Kněžnou	3,6	Mělník	0,6
63	Písek	2,8	Benešov	3,6	Ústí nad Orlicí	0,6
64	Jindřichův Hradec	2,7	Píseň-město	3,3	Domažlice	0,5
65	Vyškov	2,6	Beroun	3,2	Rychnov nad Kněžnou	0,5
66	České Budějovice	2,5	Jablonec nad Nisou	3,1	Benešov	0,5
67	Prostějov	2,5	Karlovy Vary	3,1	Pardubice	0,5
68	Mladá Boleslav	2,5	Nymburk	3,0	Beroun	0,5
69	Ústí nad Orlicí	2,4	Brno-město	2,4	Píseň-jih	0,5
70	Jičín	2,4	Karviná	2,0	Píseň-město	0,4
71	Zlín	2,2	Ústí nad Labem	1,7	Český Krumlov	0,4
72	Píseň-jih	2,1	Kladno	1,5	Pelhřimov	0,4
73	Benešov	2,0	Ostrava-město	1,4	území Hlavního města Prahy	0,4
74	Rychnov nad Kněžnou	1,9	Most	1,4	Tachov	0,4
75	Pelhřimov	1,9	Mladá Boleslav	1,0	Praha-západ	0,3
76	Praha-západ	1,7	území Hlavního města Prahy	0,5	Mladá Boleslav	0,2
77	Praha-východ	1,5	Praha-západ	-0,2	Praha-východ	0,2
	Celkem ČR	3,7	Celkem ČR	5,7	Celkem ČR	0,9