



# Úřad práce ČR

Krajská pobočka Úřadu práce ČR v Č. Budějovicích

**Měsíční statistická zpráva**

**Listopad 2022**

Zprávu předkládá:

**Bc. Dagmar Suchanová**  
vedoucí oddělení metodiky

<https://www.uradprace.cz/web/cz/statistiky-jck>

**České Budějovice 2022**

[www.uradprace.cz](https://www.uradprace.cz)



## Informace o nezaměstnanosti v Jihočeském kraji k 30.11.2022

*V tomto měsíci se celkový počet uchazečů o zaměstnání zvýšil na 11 793, počet hlášených volných pracovních míst se snížil na 17 687 a podíl nezaměstnaných osob zůstal na stejné úrovni 2,6 %.*

K 30.11.2022 evidoval Úřad práce ČR (ÚP ČR), Krajská pobočka v Českých Budějovicích celkem 11 793 uchazečů o zaměstnání. Jejich počet byl o 275 vyšší než na konci předchozího měsíce, ve srovnání se stejným obdobím minulého roku byl vyšší o 517 osob. Z tohoto počtu bylo 10 497 dosažitelných uchazečů o zaměstnání ve věku 15 – 64 let. Bylo to o 254 osob více než na konci předchozího měsíce. Ve srovnání se stejným obdobím minulého roku byl jejich počet vyšší o 538 osob.

V průběhu měsíce bylo nově zaevidováno 2 277 osob. Ve srovnání s minulým měsícem to bylo o 39 osob více a v porovnání se stejným obdobím předchozího roku o 387 osob více. Z evidence během měsíce odešlo celkem 2 002 uchazečů (ukončená evidence, vyřazení uchazeči). Bylo to o 187 osob méně než v předchozím měsíci a o 33 osob méně než ve stejném měsíci minulého roku. Do zaměstnání z nich ve sledovaném měsíci nastoupilo 1 267, tj. o 212 méně než v předchozím měsíci a o 28 osob méně než ve stejném měsíci minulého roku, 551 uchazečů o zaměstnání bylo umístěno prostřednictvím úřadu práce, tj. o 108 méně než v předchozím měsíci a o 3 více než ve stejném období minulého roku, 735 uchazečů bylo vyřazeno bez umístění.

K největšímu procentuálnímu přírůstku počtu nezaměstnaných došlo v okresech Jindřichův Hradec a Český Krumlov. Naopak k největšímu procentuálnímu poklesu počtu nezaměstnaných došlo v okrese České Budějovice.

Ke konci měsíce bylo evidováno na ÚP ČR, Krajské pobočce v Českých Budějovicích 6 702 žen. Jejich podíl na celkovém počtu uchazečů činil 56,8 %. V evidenci bylo 1 901 osob se zdravotním postižením, což představovalo 16,1 % z celkového počtu nezaměstnaných. Ke konci tohoto měsíce bylo evidováno 686 absolventů škol všech stupňů vzdělání a mladistvých, jejich počet se snížil ve srovnání s předchozím měsícem o 83 osob



a ve srovnání se stejným měsícem minulého roku byl vyšší o 112 osob. Na celkové nezaměstnanosti se podíleli 5,8 %.

Podporu v nezaměstnanosti pobíralo 4 299 uchazečů o zaměstnání, tj. 36,5 % všech uchazečů vedených v evidenci.

Podíl nezaměstnaných osob, tj. počet dosažitelných uchazečů o zaměstnání ve věku 15 - 64 let k obyvatelstvu stejného věku zůstal na 2,6 %.

Většina okresů vykazala nižší podíl nezaměstnaných než je hodnota podílu nezaměstnaných v ČR. Pouze v okrese Český Krumlov byl zaznamenán podíl nezaměstnaných vyšší než podíl v ČR (3,9 %, v ČR 3,5 %). Nejnižší podíl nezaměstnaných byl zaznamenán v okrese Jindřichův Hradec a České Budějovice (shodně 2,3 %).

Podíl nezaměstnaných žen zůstal na stejné úrovni 3,1 %, podíl nezaměstnaných mužů se zvýšil na 2,2 %.

Kraj evidoval k 30.11.2022 celkem 17 687 volných pracovních míst. Jejich počet byl o 893 nižší než v předchozím měsíci a o 3 246 nižší než ve stejném měsíci minulého roku. Na jedno volné pracovní místo připadalo v průměru 0,7 uchazeče, z toho nejvíce v okresech Strakonice (2,1) a Jindřichův Hradec (1,2). Z celkového počtu nahlášených volných míst bylo 948 vhodných pro osoby se zdravotním postižením (OZP), na jedno volné pracovní místo připadaly 2,0 OZP. Volných pracovních míst pro absolventy a mladistvé bylo registrováno 4 098, na jedno volné místo připadalo 0,2 uchazečů této kategorie. Z celkového počtu volných pracovních míst bylo 4 539 bez příznaku pro cizince. Na dalších 13 148 pozic pak mohli zaměstnavatelé přijímat také pracovníky ze zahraničí.

V rámci aktivní politiky zaměstnanosti (APZ) bylo od počátku roku prostřednictvím příspěvků APZ podpořeno 617 osob, do rekvalifikačních kurzů bylo zařazeno 783 osob. V tomto měsíci byli podpořeni prostřednictvím SÚPM SVČ uchazeči v oboru Fotografické služby a Realitní činnost.

Informace o vývoji nezaměstnanosti v ČR v elektronické formě jsou zveřejněny na internetové adrese <https://www.uradprace.cz/web/cz/statistiky-jck>.



## 1. Základní charakteristika vývoje nezaměstnanosti a volných pracovních míst v Jihočeském kraji

Tabulka č. 1 - Vývoj nezaměstnanosti

ukazatel (celkový počet)		stav k		
		30.11.2021	31.10.2022	30.11.2022
evidovaní uchazeči o zaměstnání		11 276	11 518	<b>11 793</b>
- z toho	Ženy	6 141	6 727	<b>6 702</b>
	absolventi a mladiství	574	769	<b>686</b>
	uchazeči se zdravotním postižením	2 072	1 882	<b>1 901</b>
uchazeči s nárokem na Pvn		3 852	4 031	<b>4 299</b>
podíl nezaměstnaných osob v %		2,5	2,6	<b>2,6</b>
volná pracovní místa		20 933	18 580	<b>17 687</b>
počet uchazečů na 1 volné pracovní místo		0,5	0,6	<b>0,7</b>

Tabulka č. 2 - Tok nezaměstnanosti

Ukazatel	Počet uchazečů ve sledovaném měsíci		
	listopad 2021	říjen 2022	listopad 2022
nově evidovaní uchazeči o zaměstnání	1 890	2 238	<b>2 277</b>
uchazeči s ukončenou evidencí a vyřazení	2 035	2 189	<b>2 002</b>
- z toho umístění celkem	1 295	1 479	<b>1 267</b>
- z toho umístění úřadem práce	548	659	<b>551</b>

Tabulka č. 3. – Nezaměstnanost v okresech k 30.11.2022

Okres	Počet nezaměstnaných		Volná pracovní místa	Počet uchazečů na 1 VPM	Podíl nezaměstnaných osob [%]
	Celkem	z toho ženy			
České Budějovice	3 142	1 802	4 859	0,7	2,3
Český Krumlov	1 651	897	4 886	0,4	3,9
Jindřichův Hradec	1 387	802	1 240	1,2	2,3
Písek	1 201	722	1 499	0,8	2,5
Prachatice	951	498	1 688	0,6	2,5
Strakonice	1 422	835	755	2,1	2,6
Tábor	2 039	1 146	3 653	0,6	3,0
Jihočeský kraj	11 793	6 727	18 580	0,7	2,6
Česká republika	255 792	142 589	297 360	0,9	3,5



## 2. Vybrané nástroje aktivní politiky zaměstnanosti v Jihočeském kraji

Tabulka č. 4 – Osoby podpořené v rámci APZ a rekvalifikace uchazečů a zájemců o zaměstnání

ukazatel (celkový počet)	Stav k		Celkem od počátku roku do	
	30.11.2021	30.11.2022	30.11.2021	30.11.2022
<b>osoby podpořené v rámci APZ</b>				
veřejně prospěšné práce (VPP)	221	197	293	251
veřejně prospěšné práce (VPP) - ESF <sup>1)</sup>	132	57	196	86
společensky účelná prac. místa (SÚPM)	23	12	31	14
společensky účelná prac. místa (SÚPM)-ESF <sup>1)</sup>	100	94	147	161
SÚPM - samostatně výděleč. činnost (SVČ)	46	49	25	17
SÚPM - samostatně výděleč. činnost (SVČ)-ESF <sup>1)</sup>	1	1	0	1
zřízení pracovního místa pro OZP (bez SVČ)	2	1	1	1
zřízení pracovního místa pro OZP - SVČ	1	3	1	2
vytvořená pracovní místa (NIP)	0	36	0	59
ostatní nástroje APZ	49	14	57	25
<b>rekvalifikace uchazečů a zájemců o zaměstnání</b>				
uchazeči a zájemci zařazení do rekvalifikací	0	2	0	3
uchazeči a zájemci zařazení do rekvalifikací - ESF <sup>1)</sup>	32	39	134	411
uchazeči a zájemci, kteří zahájili zvolenou rekvalifikaci	0	1	0	15
uchazeči a zájemci, kteří zahájili zvolenou rekvalifikaci - ESF <sup>1)</sup>	27	59	302	354
<b>Osoby podpořené v rámci APZ celkem</b>	<b>634</b>	<b>565</b>	<b>1187</b>	<b>1400</b>

1) financováno převážně z Evropského sociálního fondu

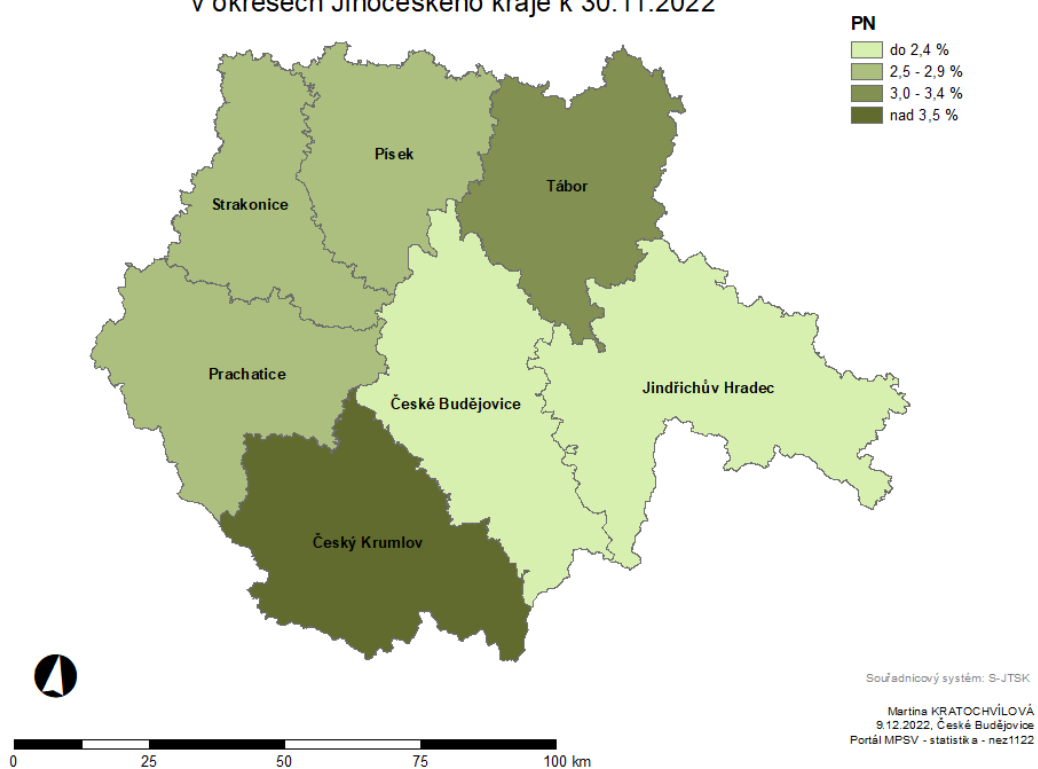
Podrobnější statistické údaje o nástrojích APZ naleznete na stránkách Integrovaného portálu MPSV, v měsíčních statistikách nezaměstnanosti

<https://www.mpsv.cz/web/cz/mesicni>



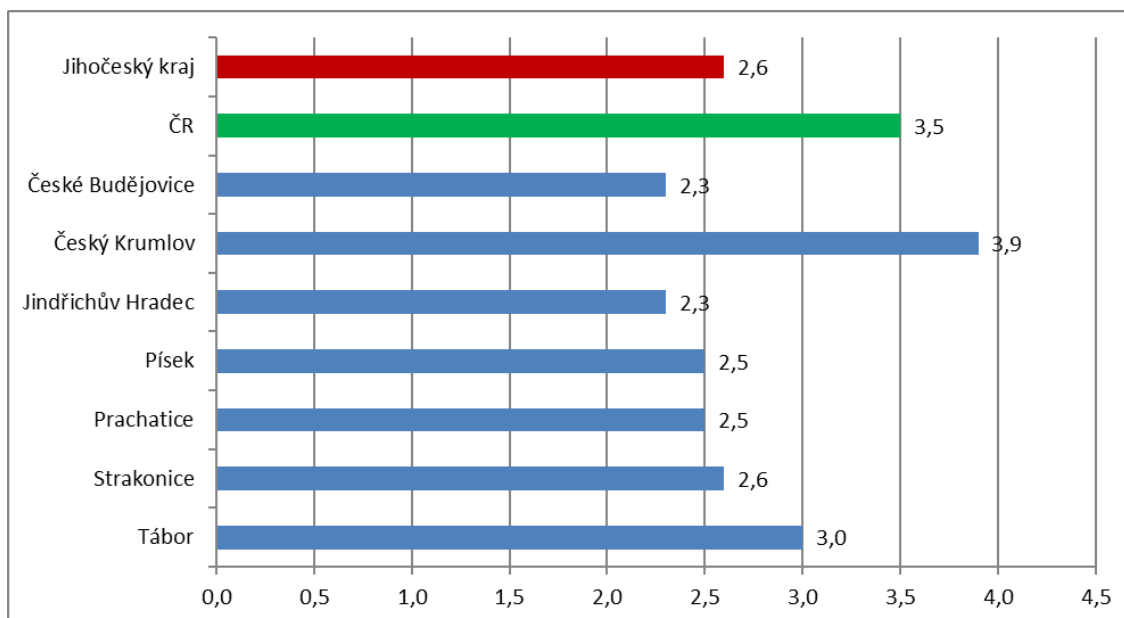
### 3. MAPKA

#### PODÍL NEZAMĚSTNANÝCH UCHAZEČŮ v okresech Jihočeského kraje k 30.11.2022

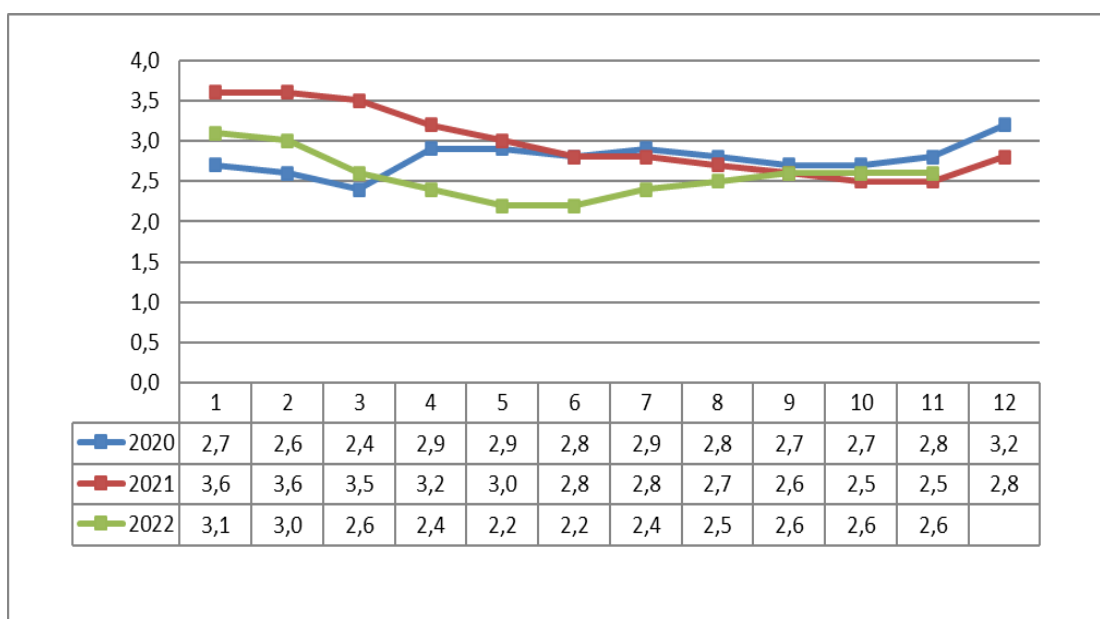


## 4. GRAFY

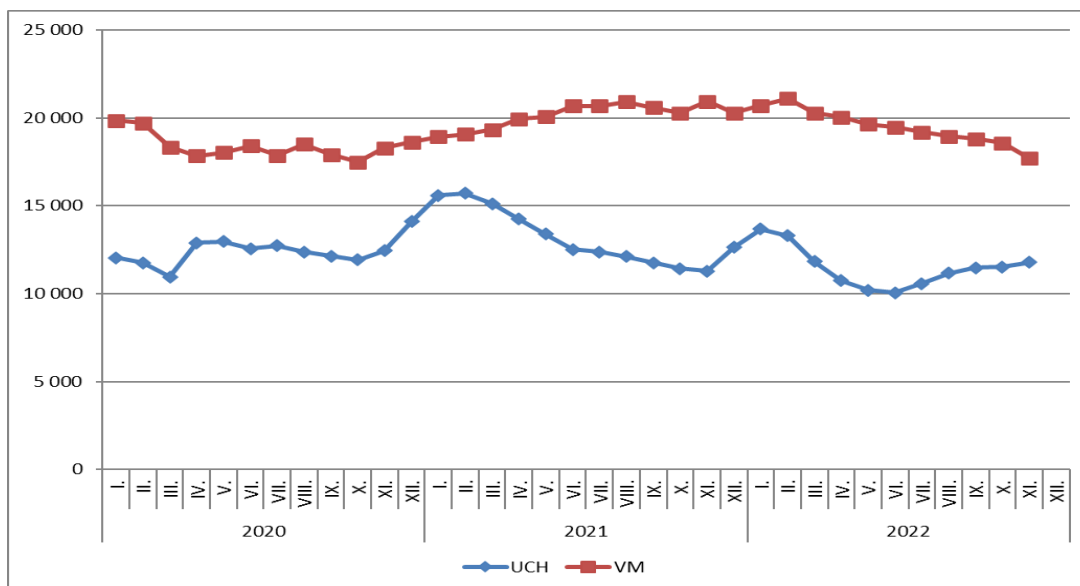
### 1. Podíl nezaměstnaných osob v okresech Jihočeského kraje a v ČR k 30. 11. 2022



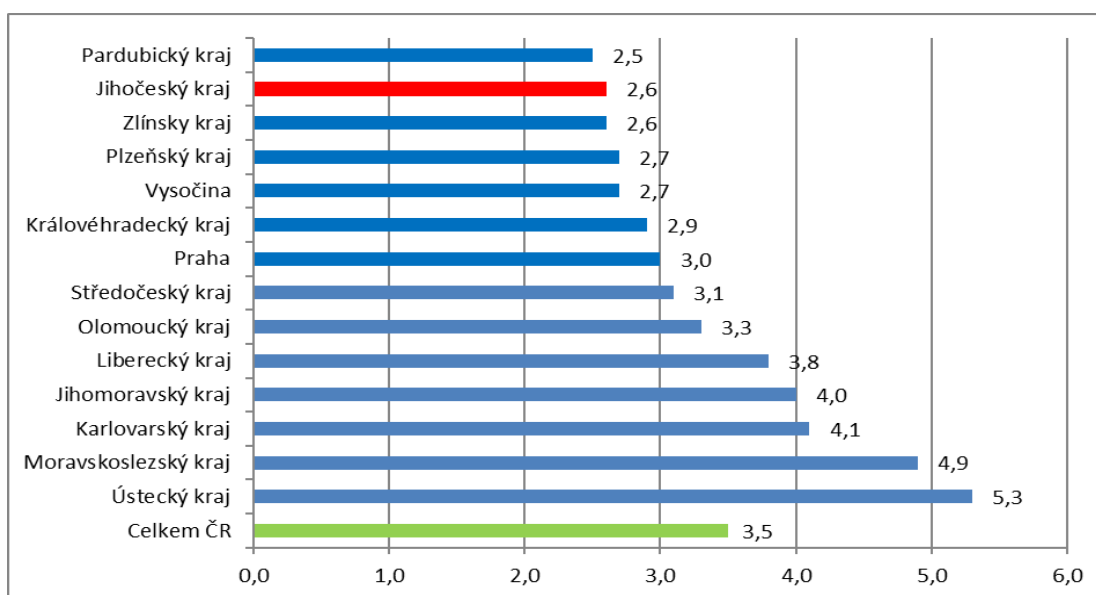
### 2. Vývoj podílu nezaměstnaných v Jihočeském kraji v letech 2020 – 2022 v %



### 3. Vývoj počtu uchazečů a volných míst v Jihočeském kraji v letech 2020 – 2022



### 4. Podíl nezaměstnaných osob v jednotlivých krajích ČR k 30. 11. 2022 v %





## 5. Setřídění okresů k 30.11.2022

SETŘÍDĚNÍ OKRESŮ k 30. listopadu 2022						
	PNO v %		meziměs. přírůst./ úbytek nezam. v %		počet uchazečů na 1 VPM	
1	Karviná	8,1	Jeseník	9,7	Karviná	10,2
2	Most	6,6	Klatovy	9,6	Bruntál	4,6
3	Chomutov	6,1	Jindřichův Hradec	8,4	Most	4,1
4	Bruntál	6,0	Český Krumlov	7,9	Ústí nad Labem	4,0
5	Ústí nad Labem	5,7	Znojmo	7,1	Opava	3,4
6	Louny	5,5	Břeclav	5,8	Jeseník	3,3
7	Ostrava-město	5,1	Svitavy	5,1	Děčín	3,3
8	Znojmo	5,1	Prachovice	4,6	Sokolov	2,9
9	Děčín	5,1	Chrudim	4,3	Žďár nad Sázavou	2,8
10	Hodonín	4,9	Šumperk	4,2	Hodonín	2,7
11	Brno-město	4,9	Vsetín	4,1	Česká Lípa	2,7
12	Sokolov	4,8	Jičín	3,8	Znojmo	2,6
13	Jeseník	4,6	Náchod	3,6	Přerov	2,6
14	Mělník	4,5	Pižeň-sever	3,5	Jablonec nad Nisou	2,5
15	Teplice	4,5	Jihlava	3,5	Louny	2,4
16	Kladno	4,5	Semily	3,4	Ostrava-město	2,3
17	Karlovy Vary	4,4	Trutnov	3,4	Blansko	2,3
18	Přerov	4,1	Bruntál	3,3	Strakonice	2,1
19	Nymburk	4,1	Rokycany	3,0	Frydek-Místek	2,1
20	Příbram	4,1	Hodonín	2,7	Litoměřice	2,0
21	Kolín	4,1	Jablonec nad Nisou	2,6	Karlovy Vary	2,0
22	Semily	4,0	Pižeň-jih	2,3	Šumperk	1,8
23	Jablonec nad Nisou	4,0	Strakonice	2,1	Třebíč	1,7
24	Náchod	3,9	Písek	1,9	Teplice	1,7
25	Liberec	3,9	Kutná Hora	1,6	Kroměříž	1,7
26	Český Krumlov	3,9	Třebíč	1,5	Břeclav	1,6
27	Litoměřice	3,5	Opava	1,5	Trutnov	1,5
28	Beroun	3,4	Karlovy Vary	1,5	Kladno	1,4
29	Šumperk	3,4	Litoměřice	1,3	Náchod	1,3
30	Kutná Hora	3,3	Prostějov	1,3	Olomouc	1,3
31	Rokycany	3,3	Uherské Hradiště	1,3	Prostějov	1,3
32	Břeclav	3,3	Liberec	1,0	Uherské Hradiště	1,3
33	Trutnov	3,3	Rychnov nad Kněžnou	0,9	Semily	1,3
34	Česká Lípa	3,3	Nový Jičín	0,9	Chomutov	1,3
35	Vsetín	3,2	Děčín	0,9	Brno-město	1,2
36	Frydek-Místek	3,2	Domažlice	0,9	Jindřichův Hradec	1,2
37	Třebíč	3,2	Ústí nad Orlicí	0,8	Nový Jičín	1,2
38	Blansko	3,2	Frydek-Místek	0,8	Vsetín	1,2
39	Tachov	3,1	Nymburk	0,7	Havlíčkův Brod	1,2
40	území Hlavního města Prahy	3,0	Sokolov	0,6	Liberec	1,1
41	Olomouc	3,0	Hradec Králové	0,5	Příbram	1,1
42	Opava	3,0	Louny	0,4	Rokycany	1,0
43	Pižeň-sever	3,0	Olomouc	0,3	Vyškov	1,0
44	Tábor	3,0	Havlíčkův Brod	0,2	Kutná Hora	0,9
45	Nový Jičín	2,9	Cheb	0,2	Rakovník	0,9
46	Žďár nad Sázavou	2,9	Příbram	0,2	Nymburk	0,9
47	Brno-venkov	2,9	Blansko	0,2	Jičín	0,8
48	Hradec Králové	2,9	Kolín	0,1	Písek	0,8
49	Cheb	2,9	Benešov	0,0	Svitavy	0,8
50	Uherské Hradiště	2,8	Chomutov	0,0	Pižeň-sever	0,8
51	Domažlice	2,8	Přerov	0,0	Brno-venkov	0,8
52	Kroměříž	2,8	Ústí nad Labem	-0,1	Kolín	0,7
53	Svitavy	2,8	Mělník	-0,1	Hradec Králové	0,7
54	Rakovník	2,7	Žďár nad Sázavou	-0,2	Jihlava	0,7
55	Havlíčkův Brod	2,7	Brno-venkov	-0,3	České Budějovice	0,7
56	Pižeň-město	2,7	Tábor	-0,3	Chrudim	0,7
57	Jihlava	2,7	Most	-0,5	Klatovy	0,6
58	Pardubice	2,6	Vyškov	-0,6	Cheb	0,6
59	Klatovy	2,6	Česká Lípa	-0,7	Zlín	0,6
60	Strakonice	2,6	Karviná	-0,7	Mělník	0,6
61	Prachovice	2,5	Brno-město	-0,9	Tábor	0,6
62	Chrudim	2,5	Ostrava-město	-0,9	Prachovice	0,6
63	Písek	2,5	Pardubice	-0,9	Rychnov nad Kněžnou	0,5
64	Mladá Boleslav	2,5	území Hlavního města Prahy	-1,0	Domažlice	0,5
65	Vyškov	2,4	Praha-východ	-1,1	Ústí nad Orlicí	0,5
66	Prostějov	2,4	Kladno	-1,2	Benešov	0,5
67	České Budějovice	2,3	Kroměříž	-1,2	Beroun	0,5
68	Ústí nad Orlicí	2,3	České Budějovice	-1,2	Pardubice	0,5
69	Jindřichův Hradec	2,3	Teplice	-1,3	Pižeň-jih	0,5
70	Jičín	2,2	Pižeň-město	-1,5	Pižeň-město	0,4
71	Zlín	2,0	Beroun	-1,9	Český Krumlov	0,4
72	Pižeň-jih	2,0	Zlín	-2,0	území Hlavního města Prahy	0,4
73	Benešov	1,9	Mladá Boleslav	-2,1	Pelhřimov	0,3
74	Rychnov nad Kněžnou	1,8	Tachov	-2,9	Tachov	0,3
75	Praha-západ	1,7	Rakovník	-3,0	Praha-západ	0,3
76	Pelhřimov	1,7	Pelhřimov	-4,0	Mladá Boleslav	0,2
77	Praha-východ	1,5	Praha-západ	-4,2	Praha-východ	0,2
	Celkem ČR	3,5	Celkem ČR	0,5	Celkem ČR	0,9