



Úřad práce ČR

Krajská pobočka ÚP ČR v Pardubicích

Měsíční statistická zpráva

Duben 2022

Zprávu předkládá:

Mgr. Pavlína Králová

vedoucí oddělení zaměstnanosti

<https://www.uradprace.cz/web/cz/statistiky-pak>

Pardubice 2022



Informace o nezaměstnanosti v Pardubickém kraji k 30. 4. 2022

„V dubnu klesl celkový počet uchazečů o zaměstnání na 8 122, počet hlášených volných pracovních míst klesl na 18 688 a podíl nezaměstnaných osob klesl na 2,3 %.“

K 30. 4. 2022 evidoval Úřad práce ČR (ÚP ČR), Krajská pobočka v Pardubicích celkem 8 122 uchazečů o zaměstnání. Jejich počet byl o 565 nižší než na konci předchozího měsíce, ve srovnání se stejným obdobím minulého roku je nižší o 1 628 osob. Z tohoto počtu bylo 7 346 dosažitelných uchazečů o zaměstnání ve věku 15 - 64 let. Bylo to o 590 osob méně než na konci předchozího měsíce. Ve srovnání se stejným obdobím minulého roku byl jejich počet nižší o 1 823 osob.

V průběhu měsíce bylo nově zaevidováno 1 344 osob. Ve srovnání s minulým měsícem to bylo více o 18 osob a v porovnání se stejným obdobím předchozího roku více o 190 osob. Z evidence během měsíce odešlo celkem 1 909 uchazečů (ukončená evidence, vyřazení uchazeči). Bylo to o 7 osob více než v předchozím měsíci a o 7 osob méně než ve stejném měsíci minulého roku. Do zaměstnání z nich ve sledovaném měsíci nastoupilo 1 422 osob, tj. o 40 více než v předchozím měsíci a o 136 méně než ve stejném měsíci minulého roku, 596 uchazečů o zaměstnání bylo umístěno prostřednictvím úřadu práce, tj. 22 méně než v předchozím měsíci a o 79 méně než ve stejném období minulého roku, 487 uchazečů bylo vyřazeno bez umístění.

Meziměsíční pokles byl zaznamenán ve všech 4 okresech, největší pokles byl v okrese Chrudim (12,5 %). Meziměsíční nárůst nezaměstnaných nebyl zaznamenán v žádném okrese.

Ke konci měsíce dubna bylo evidováno na ÚP ČR, Krajské pobočce v Pardubicích 4 416 žen. Jejich podíl na celkovém počtu uchazečů činil 54,4 %. V evidenci bylo 1 571 osob se zdravotním postižením, což představovalo 19,3 % z celkového počtu nezaměstnaných.

Ke konci tohoto měsíce bylo evidováno 426 absolventů škol všech stupňů vzdělání a mladistvých, jejich počet klesl ve srovnání s předchozím měsícem o 5 osob a ve srovnání se stejným měsícem minulého roku byl nižší o 113 osob. Na celkové nezaměstnanosti se podíleli 5,2 %.

Podporu v nezaměstnanosti pobíralo 3 437 uchazečů o zaměstnání, tj. 42,3 % všech uchazečů vedených v evidenci.



Podíl nezaměstnaných osob, tj. počet dosažitelných uchazečů o zaměstnání ve věku 15 - 64 let k obyvatelstvu stejného věku, klesl k 30.4.2022 na 2,3 %.

Podíl nezaměstnaných stejný nebo vyšší než republikový průměr nevykázal žádný okres, nejvyšší byl v okrese Svitavy (2,5 %) a Chrudim (2,4 %). Nejnižší podíl nezaměstnaných byl zaznamenán v okrese Ústí nad Orlicí (2,0 %).

Podíl nezaměstnaných žen zůstal na 2,6 %, podíl nezaměstnaných mužů klesl na 2,0 %.

Kraj evidoval k 30. 4. 2022 celkem 18 688 volných pracovních míst. Jejich počet byl o 82 nižší než v předchozím měsíci a o 1 010 nižší než ve stejném měsíci minulého roku. Na jedno volné pracovní místo připadalo v průměru 0,4 uchazeče, z toho nejvíce v okresech Svitavy (0,6) a Chrudim (0,5). Z celkového počtu nahlášených volných míst bylo 554 vhodných pro osoby se zdravotním postižením (OZP), na jedno volné pracovní místo připadalo 2,8 OZP. Volných pracovních míst pro absolventy a mladistvé bylo registrováno 4 981, na jedno volné místo připadalo 0,1 uchazeče této kategorie. Z celkového počtu volných pracovních míst bylo 3 699 míst bez příznaku „pro cizince“. Na dalších 14 989 pozic pak mohli zaměstnavatelé přijímat také pracovníky ze zahraničí.

V rámci aktivní politiky zaměstnanosti (APZ) bylo od počátku roku 2022 prostřednictvím příspěvků APZ podpořeno 288 osob, z toho bylo zařazeno 92 osob do rekvalifikačního kurzu.

Informace o vývoji nezaměstnanosti v ČR v elektronické formě jsou zveřejněny na internetové adrese <https://www.mpsv.cz/web/cz/mesicni>.

1. Základní charakteristika vývoje nezaměstnanosti a volných pracovních míst v Pardubickém kraji

Tabulka č. 1 - Vývoj nezaměstnanosti

ukazatel (celkový počet)		stav k		
		30. 4. 2021	31. 3. 2022	30. 4. 2022
evidovaní uchazeči o zaměstnání		9 750	8 687	8 122
- z toho	ženy	5 069	4 488	4 416
	absolventi a mladiství	539	431	426
	uchazeči se zdravotním postižením	1 746	1 636	1 571
uchazeči s nárokem na P v N		3 813	3 884	3 437
podíl nezaměstnaných osob v %		2,8	2,4	2,3
volná pracovní místa		19 698	18 770	18 688
počet uchazečů na 1 volné pracovní místo			0,5	

Tabulka č. 2 - Tok nezaměstnanosti

ukazatel	počet uchazečů ve sledovaném měsíci		
	duben 2021	březen 2022	duben 2022
nově evidovaní uchazeči o zaměstnání	1 154	1 326	1 344
uchazeči s ukončenou evidencí a vyřazení	1 916	1 902	1 909
- z toho umístění celkem	1 558	1 382	1 422
- z toho umístění úřadem práce	675	618	596

Tabulka č. 3. – Nezaměstnanost v okresech k 30. 4. 2022

Okres	počet nezaměstnaných		volná pracovní místa	počet uchazečů na 1 VPM	podíl nezaměstnaných osob [%]
	celkem	z toho ženy			
Chrudim	1 702	941	3 193	0,5	2,4
Pardubice	2 751	1 587	8 307	0,3	2,2
Svitavy	1 775	885	2 930	0,6	2,5
Ústí nad Orlicí	1 894	1 003	4 258	0,4	2,0
Pardubický kraj	8 122	4 416	18 688	0,4	2,3
Česká republika	243 658	128 713	344 350	0,7	3,3



2. Vybrané nástroje aktivní politiky zaměstnanosti v Pardubickém kraji

Tabulka č. 4 – Osoby podpořené v rámci APZ a rekvalifikace uchazečů a zájemců o zaměstnání

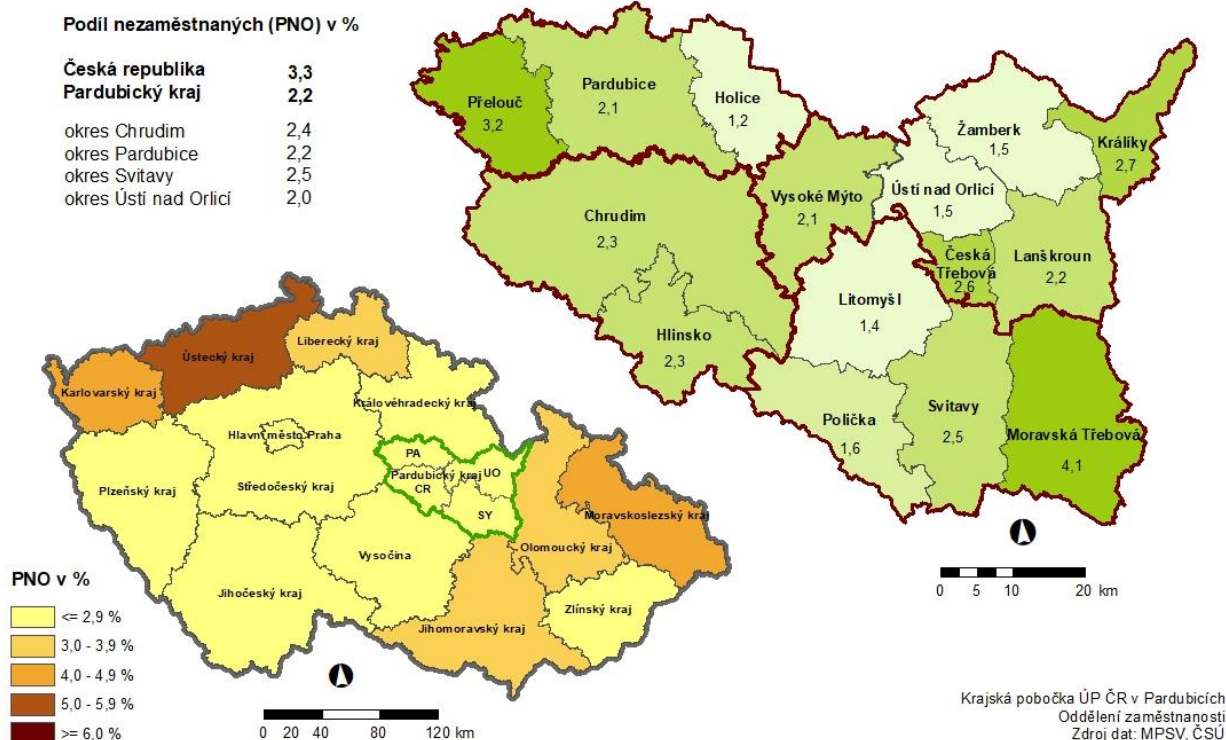
ukazatel (celkový počet)	Stav k		celkem od počátku roku do	
	30.4.2021	30.4.2022	30.4.2021	30.4.2022
osoby podpořené v rámci APZ				
veřejně prospěšné práce (VPP)	156	41	137	29
veřejně prospěšné práce (VPP) - ESF ¹⁾	159	46	105	30
společensky účelná prac. místa (SÚPM)	0	0	0	0
společensky účelná prac. místa (SÚPM)-ESF ¹⁾	93	126	48	67
SÚPM - samostatně výděleč. činnost (SVČ)	2	15	0	4
SÚPM - samostatně výděleč. činnost (SVČ)-ESF ¹⁾	7	22	2	11
zřízení pracovního místa pro OZP (bez SVČ)	8	5	0	0
zřízení pracovního místa pro OZP - SVČ	1	2	0	0
vytvořená pracovní místa (NIP) ¹⁾	0	62	0	42
ostatní nástroje APZ	10	23	5	13
rekvalifikace uchazečů a zájemců o zaměstnání				
uchazeči a zájemci zařazení do rekvalifikací	0	2	0	13
uchazeči a zájemci zařazení do rekvalifikací - ESF ¹⁾	1	9	6	17
uchazeči a zájemci, kteří zahájili zvolenou rekvalifikaci	0	2	0	14
uchazeči a zájemci, kteří zahájili zvolenou rekvalifikaci - ESF ¹⁾	13	20	56	48
Osoby podpořené v rámci APZ celkem	450	375	359	288

1) financováno převážně z Evropského sociálního fondu

Podrobnější statistické údaje o nástrojích APZ naleznete na stránkách Integrovaného portálu MPSV, v měsíčních statistikách nezaměstnanosti <https://www.mpsv.cz/web/cz/mesicni>

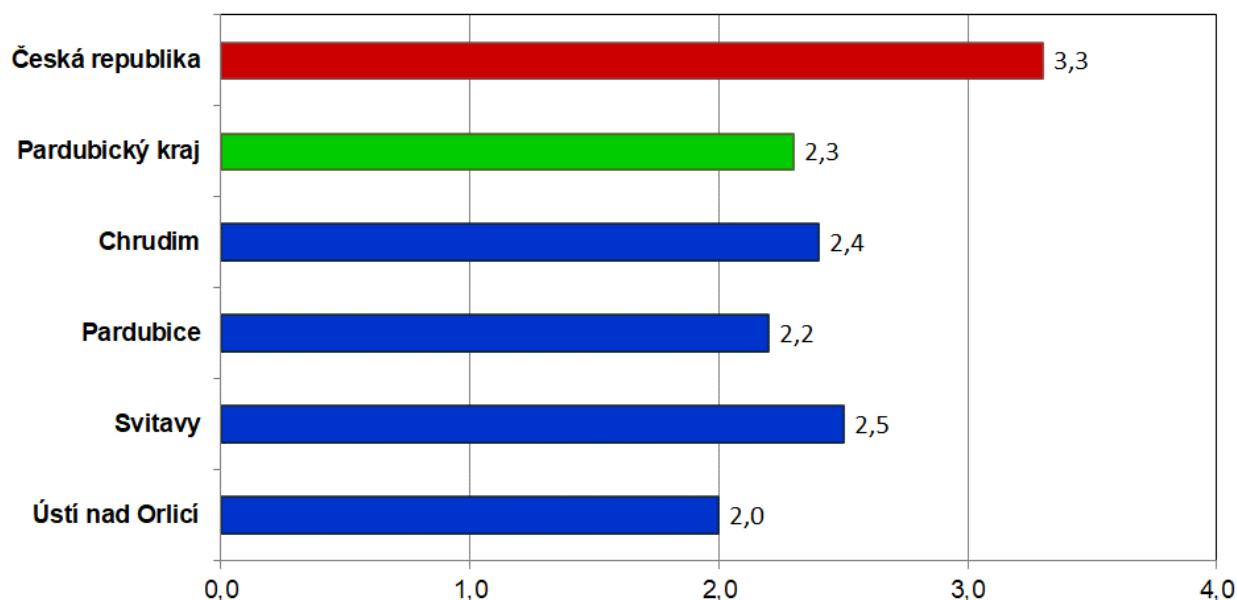
3. MAPA Pardubického kraje

PODÍL NEZAMĚSTNANÝCH NA OBYVATELSTVU V JEDNOTLIVÝCH KRAJÍCH ČR,
OKRESECH A OBCÍCH S ROZŠÍŘENOU PŮSOBNOSTÍ PARDUBICKÉHO KRAJE
STAV K 30. 4. 2022

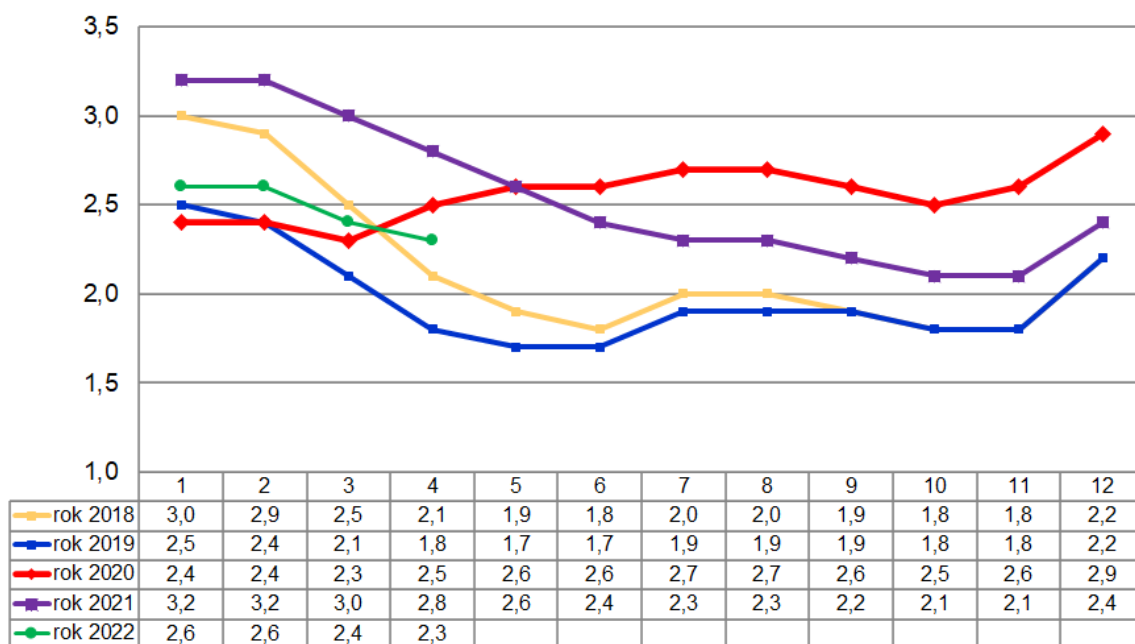


4. GRAFY

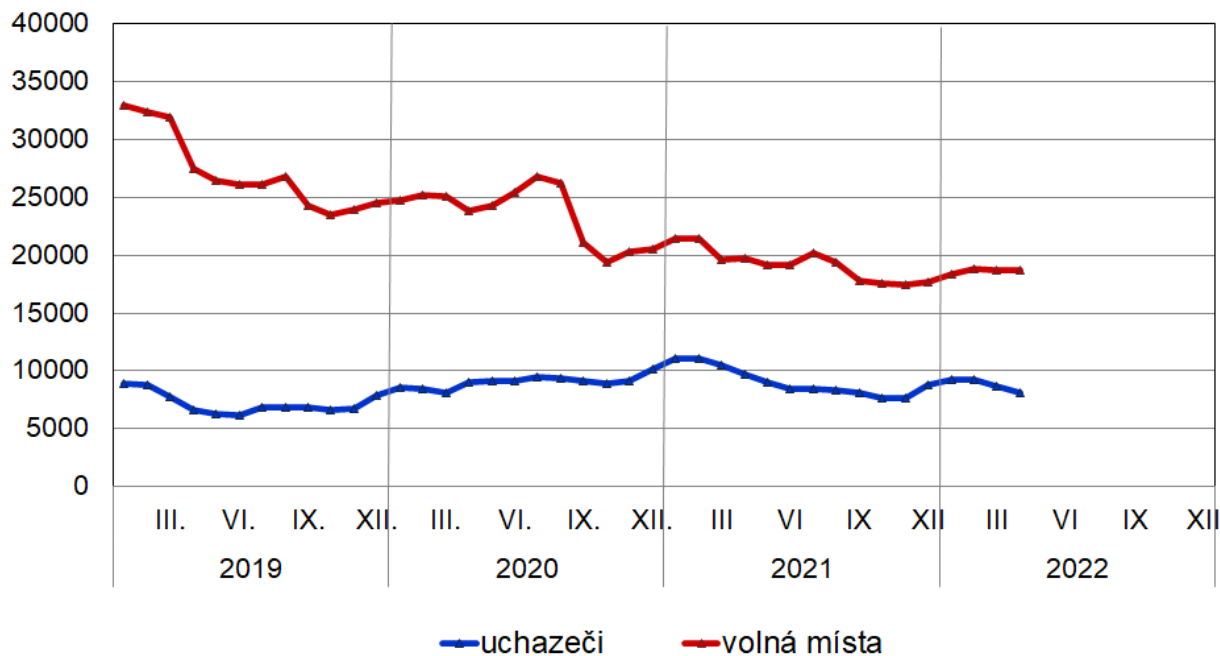
Graf 1: Podíl nezaměstnaných osob v okresech Pardubického kraje a v ČR k 30.4.2022



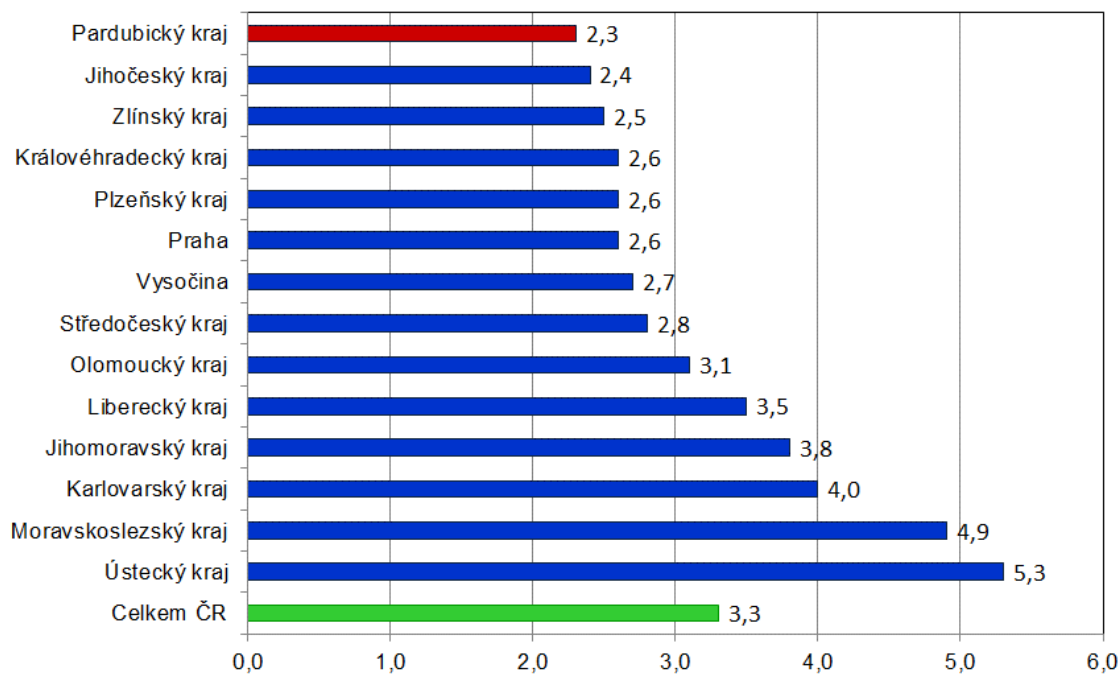
Graf 2: Vývoj podílu nezaměstnaných v Pardubickém kraji v letech 2018 - 2022



Graf 3: Vývoj počtu uchazečů a volných míst v Pardubickém kraji v letech 2019 – 2022



Graf 4: Podíl nezaměstnaných osob v jednotlivých krajích ČR k 30.4.2022 v %





5. Setřídění okresů k 30. 4. 2022 (z celorepublikové statistiky)

	PNO v %		meziměs. přírůst/ úbytek nezam. v %		počet uchazečů na 1 VPM	
1	Karviná	8,3	Plzeň-město	1,2	Karviná	9,7
2	Most	6,7	Česká Lípa	1,1	Most	4,4
3	Chomutov	6,4	Teplice	0,9	Bruntál	4,3
4	Bruntál	6,0	Praha-východ	0,7	Ústí nad Labem	3,7
5	Louny	5,8	Chomutov	0,3	Sokolov	3,1
6	Ústí nad Labem	5,5	Most	0,3	Louny	2,9
7	Ostrava-město	5,4	Mladá Boleslav	-0,2	Děčín	2,6
8	Znojmo	5,0	Rokycany	-0,4	Jeseník	2,5
9	Hodonín	4,9	Brno-město	-0,6	Hodonín	2,3
10	Sokolov	4,8	Beroun	-0,8	Znojmo	2,3
11	Děčín	4,8	Kolín	-1,1	Opava	2,2
12	Jeseník	4,6	Prostějov	-1,1	Ostrava-město	2,2
13	Brno-město	4,6	Ústí nad Labem	-1,1	Česká Lípa	2,2
14	Teplice	4,5	Karviná	-1,2	Jablonec nad Nisou	2,0
15	Kladno	4,3	Kladno	-1,4	Přerov	2,0
16	Karlovy Vary	4,2	Louny	-1,6	Litoměřice	1,9
17	Přerov	4,1	Liberec	-1,6	Třebíč	1,8
18	Mělník	4,1	Blansko	-1,7	Frýdek-Místek	1,7
19	Semily	4,0	Jablonec nad Nisou	-1,9	Žďár nad Sázavou	1,7
20	Nymburk	3,7	Brno-venkov	-1,9	Karlovy Vary	1,6
21	Příbram	3,7	Ostrava-město	-2,1	Blansko	1,6
22	Jablonec nad Nisou	3,7	Praha	-2,4	Teplice	1,5
23	Kolín	3,7	Ústí nad Orlicí	-2,4	Kladno	1,4
24	Český Krumlov	3,6	Přerov	-2,5	Šumperk	1,3
25	Náchod	3,6	Semily	-2,7	Kroměříž	1,3
26	Liberec	3,6	Mělník	-2,8	Břeclav	1,3
27	Litoměřice	3,5	Praha-západ	-2,9	Strakonice	1,2
28	Třebíč	3,3	Děčín	-3,1	Náchod	1,2
29	Vsetín	3,3	Kroměříž	-3,3	Trutnov	1,2
30	Rokycany	3,2	Sokolov	-3,3	Semily	1,1
31	Šumperk	3,1	Trutnov	-3,5	Chomutov	1,1
32	Tachov	3,1	Nymburk	-3,5	Olomouc	1,1
33	Trutnov	3,1	Pardubice	-3,5	Havlíčkův Brod	1,0
34	Beroun	3,1	Opava	-3,6	Nový Jičín	1,0
35	Domažlice	3,1	Benešov	-3,8	Vsetín	0,9
36	Frýdek-Místek	3,0	Tachov	-3,9	Prostějov	0,9
37	Žďár nad Sázavou	3,0	Litoměřice	-3,9	Uherské Hradiště	0,9
38	Česká Lípa	3,0	Karlovy Vary	-3,9	Rokycany	0,9
39	Tábor	3,0	Domažlice	-4,3	Rakovník	0,9
40	Břeclav	2,9	Frýdek-Místek	-4,5	Vyškov	0,8
41	Blansko	2,9	Rychnov nad Kněžnou	-4,5	Liberec	0,8
42	Opava	2,9	Vyškov	-4,7	Nymburk	0,8
43	Kutná Hora	2,9	Zlín	-4,8	Jindřichův Hradec	0,8
44	Rakovník	2,8	Náchod	-4,9	Jičín	0,7
45	Nový Jičín	2,8	Plzeň-sever	-5,0	Písek	0,7
46	Cheb	2,8	Uherské Hradiště	-5,1	Brno-venkov	0,7
47	Brno-venkov	2,8	Havlíčkův Brod	-5,3	Příbram	0,7
48	Olomouc	2,7	Nový Jičín	-5,4	Plzeň-sever	0,7
49	Praha	2,6	Příbram	-5,4	Kutná Hora	0,6
50	Plzeň-město	2,6	Hradec Králové	-5,5	Svitavy	0,6
51	Plzeň-sever	2,6	Jičín	-5,5	Kolín	0,6
52	Kroměříž	2,6	Bruntál	-5,8	Hradec Králové	0,6
53	Jihlava	2,5	Plzeň-jih	-5,8	Brno-město	0,6
54	Hradec Králové	2,5	Hodonín	-5,9	Jihlava	0,6
55	Havlíčkův Brod	2,5	Vsetín	-6,2	Mělník	0,6
56	Svitavy	2,5	Jihlava	-6,3	Chrudim	0,5
57	Uherské Hradiště	2,4	Tábor	-6,5	České Budějovice	0,5
58	Prachatice	2,4	Žďár nad Sázavou	-6,5	Tábor	0,5
59	Chrudim	2,4	Olomouc	-6,6	Domažlice	0,5
60	Klatovy	2,3	České Budějovice	-6,7	Zlín	0,5
61	Písek	2,3	Pelhřimov	-6,9	Prachatice	0,5
62	Prostějov	2,3	Třebíč	-7,5	Klatovy	0,5
63	Strakonice	2,3	Rakovník	-7,5	Cheb	0,5
64	Pardubice	2,2	Šumperk	-8,5	Rychnov nad Kněžnou	0,5
65	Mladá Boleslav	2,2	Cheb	-8,5	Ústí nad Orlicí	0,4
66	Vyškov	2,2	Písek	-8,6	Beroun	0,4
67	Ústí nad Orlicí	2,0	Kutná Hora	-8,7	Benešov	0,4
68	České Budějovice	2,0	Svitavy	-8,9	Plzeň-město	0,4
69	Zlín	2,0	Znojmo	-9,2	Pardubice	0,3
70	Jičín	1,9	Klatovy	-9,8	Český Krumlov	0,3
71	Plzeň-jih	1,8	Prachatice	-9,8	Plzeň-jih	0,3
72	Jindřichův Hradec	1,8	Český Krumlov	-11,8	Praha-západ	0,3
73	Rychnov nad Kněžnou	1,7	Strakonice	-11,9	Praha	0,3
74	Benešov	1,6	Břeclav	-12,0	Pelhřimov	0,3
75	Pelhřimov	1,5	Jeseník	-12,5	Mladá Boleslav	0,2
76	Praha-západ	1,5	Chrudim	-12,5	Tachov	0,2
77	Praha-východ	1,1	Jindřichův Hradec	-13,8	Praha-východ	0,1
	Celkem ČR	3,3	Celkem ČR	-3,6	Celkem ČR	0,7