



Úřad práce ČR

Krajská pobočka Úřadu práce ČR v hl. m. Praze

Měsíční statistická zpráva

Listopad 2022

Zprávu předkládá:

Ing. Miroslava Zlochová

vedoucí Oddělení projektů EU

<https://www.uradprace.cz/web/cz/statistiky-praha>

Hl. m. Praha 2022



Informace o nezaměstnanosti v hl. m. Praze k 30. 11. 2022

V tomto měsíci celkový počet uchazečů o zaměstnání klesl o 1,0 % na 27.625, počet hlášených volných pracovních míst stoupl o 1,3 % na 75.125 a podíl nezaměstnaných osob klesl na 3,0 %.

K 30. 11. 2022 evidoval Úřad práce ČR (ÚP ČR), Krajská pobočka v hl. m. Praze celkem 27.625 uchazečů o zaměstnání. Jejich počet byl o 289 nižší než na konci předchozího měsíce, ve srovnání se stejným obdobím minulého roku je vyšší o 1.104 osob. Z tohoto počtu bylo 25.085 dosažitelných uchazečů o zaměstnání ve věku 15–64 let. Bylo to o 333 méně než na konci předchozího měsíce. Ve srovnání se stejným obdobím minulého roku byl jejich počet vyšší o 714 osob.

V průběhu měsíce bylo nově zaevidováno 3.788 osob. Ve srovnání s minulým měsícem to bylo méně o 496 osob a v porovnání se stejným obdobím předchozího roku více o 785 osob.

Z evidence během měsíce odešlo celkem 4.043 uchazečů (ukončená evidence, vyřazení uchazeči). Bylo to o 102 osob méně než v předchozím měsíci a o 646 osob méně než ve stejném měsíci minulého roku. Do zaměstnání z nich ve sledovaném měsíci nastoupilo 2.576, tj. o 136 méně než v předchozím měsíci a o 275 méně než ve stejném měsíci minulého roku, 1.168 uchazečů o zaměstnání bylo umístěno prostřednictvím Úřadu práce, tj. o 203 více než v předchozím měsíci a o 457 více než ve stejném období minulého roku, 723 uchazečů bylo vyřazeno bez umístění.

Ke konci měsíce bylo evidováno na ÚP ČR, Krajské pobočce v hl. m. Praze 15.740 žen. Jejich podíl na celkovém počtu uchazečů činil 57,0 %. V evidenci bylo 1.826 osob se zdravotním postižením, což představovalo 6,6 % z celkového počtu nezaměstnaných.

Ke konci tohoto měsíce bylo evidováno 843 absolventů škol všech stupňů vzdělání a mladistvých, jejich počet klesl ve srovnání s předchozím měsícem o 38 osob a ve srovnání se stejným měsícem minulého roku stoupl o 86 osob. Na celkové nezaměstnanosti se podíleli 3,1 %.

Podporu v nezaměstnanosti pobíralo 7.134 uchazečů o zaměstnání, tj. 25,8 % všech uchazečů vedených v evidenci.

Podíl nezaměstnaných osob, tj. počet dosažitelných uchazečů o zaměstnání ve věku 15–64 let k obyvatelstvu stejného věku, k 30. 11. 2022 klesl na 3,0 %.

Podíl nezaměstnaných žen klesl na 3,5 %, podíl nezaměstnaných mužů zůstal na 2,5 %.

Kraj evidoval k 30. 11. 2022 celkem 75.125 volných pracovních míst. Jejich počet byl o 1.008 vyšší, než v předchozím měsíci a o 17.462 nižší než ve stejném měsíci minulého roku. Na jedno volné pracovní místo připadalo v průměru 0,4 uchazeče. Z celkového počtu nahlášených volných míst bylo 1.775 vhodných pro osoby se zdravotním postižením (OZP), na jedno volné pracovní místo připadalo 1,0 OZP. Volných pracovních míst pro absolventy a mladistvé bylo registrováno 5.436, na jedno



Úřad práce ČR

volné místo připadalo 0,2 uchazečů této kategorie. Z celkového počtu volných pracovních míst bylo 6.429 míst bez příznaku „pro cizince“. Na dalších 68.696 pozic pak mohli zaměstnavatelé přijímat také pracovníky ze zahraničí.

V rámci aktivní politiky zaměstnanosti (APZ) bylo od počátku roku 2022 prostřednictvím příspěvků APZ podpořeno 1.564 osob, z toho bylo zařazeno 1.349 osob do rekvalifikačních kurzů.

Informace o vývoji nezaměstnanosti v ČR v elektronické formě jsou zveřejněny na internetové adrese <https://www.mpsv.cz/web/cz/mesicni>.



1. Základní charakteristika vývoje nezaměstnanosti a volných pracovních míst v hl. m. Praze

Tabulka č. 1 - Vývoj nezaměstnanosti

ukazatel (celkový počet)		stav k		
		30. 11. 2021	31. 10. 2022	30. 11. 2022
evidovaní uchazeči o zaměstnání		26.521	27.914	27.625
- z toho	ženy	13.858	16.046	15.740
	absolventi a mladiství	757	881	843
	uchazeči se zdravotním postižením	1.908	1.815	1.826
uchazeči s nárokem na PvN		7.135	7.176	7.134
podíl nezaměstnaných osob v %		2,8	3,1	3,0
volná pracovní místa		92.587	74.117	75.125
počet uchazečů na 1 volné pracovní místo		0,3	0,4	0,4

Tabulka č. 2 - Tok nezaměstnanosti

ukazatel	počet uchazečů ve sledovaném měsíci		
	listopad 2021	říjen 2022	listopad 2022
nově evidovaní uchazeči o zaměstnání	3.003	4.284	3.788
uchazeči s ukončenou evidencí a vyřazení	4.689	4.145	4.043
- z toho umístění celkem	2.851	2.712	2.576
- z toho umístění úřadem práce	711	965	1.168

Tabulka č. 3 – Nezaměstnanost v hl. m. Praze a ČR k 30. 11. 2022

okres	počet nezaměstnaných		volná pracovní místa	počet uchazečů na 1 VPM	podíl nezaměstnaných osob [%]
	celkem	z toho ženy			
Hl. m. Praha	27.625	15.740	75.125	0,4	3,0
Česká republika	257.187	141.904	291.970	0,9	3,5



2. Vybrané nástroje aktivní politiky zaměstnanosti v hl. m. Praze

Tabulka č. 4 – Osoby podpořené v rámci APZ a rekvalifikace uchazečů a zájemců o zaměstnání

ukazatel (celkový počet)	stav k		celkem od počátku roku do	
	30.11.2021	30.11.2022	30.11.2021	30.11.2022
osoby podpořené v rámci APZ				
veřejně prospěšné práce (VPP)	5	15	9	21
veřejně prospěšné práce (VPP) - ESF ¹⁾	4	4	4	5
společensky účelná prac. místa (SÚPM)	3	0	3	0
společensky účelná prac. místa (SÚPM)-ESF ¹⁾	24	104	32	112
SÚPM – samostatně výděleč. činnost (SVČ)	9	15	8	5
SÚPM – samostatně výděleč. činnost (SVČ)-ESF ¹⁾	0	0	0	0
zřízení pracovního místa pro OZP (bez SVČ)	0	0	0	0
zřízení pracovního místa pro OZP – SVČ	1	2	0	1
vytvořená pracovní místa (NIP)	6	13	6	14
ostatní nástroje APZ	2	31	4	57
osoby podpořené v rámci APZ celkem				
189	347	1.159	1.564	
uchazeči a zájemci zařazení do rekvalifikací				
0	0	0	0	
uchazeči a zájemci zařazení do rekvalifikací – ESF ¹⁾	4	0	4	17
uchazeči a zájemci, kteří zahájili zvolenou rekvalifikaci	0	16	0	87
uchazeči a zájemci, kteří zahájili zvolenou rekvalifikaci – ESF ¹⁾	131	147	1.089	1245

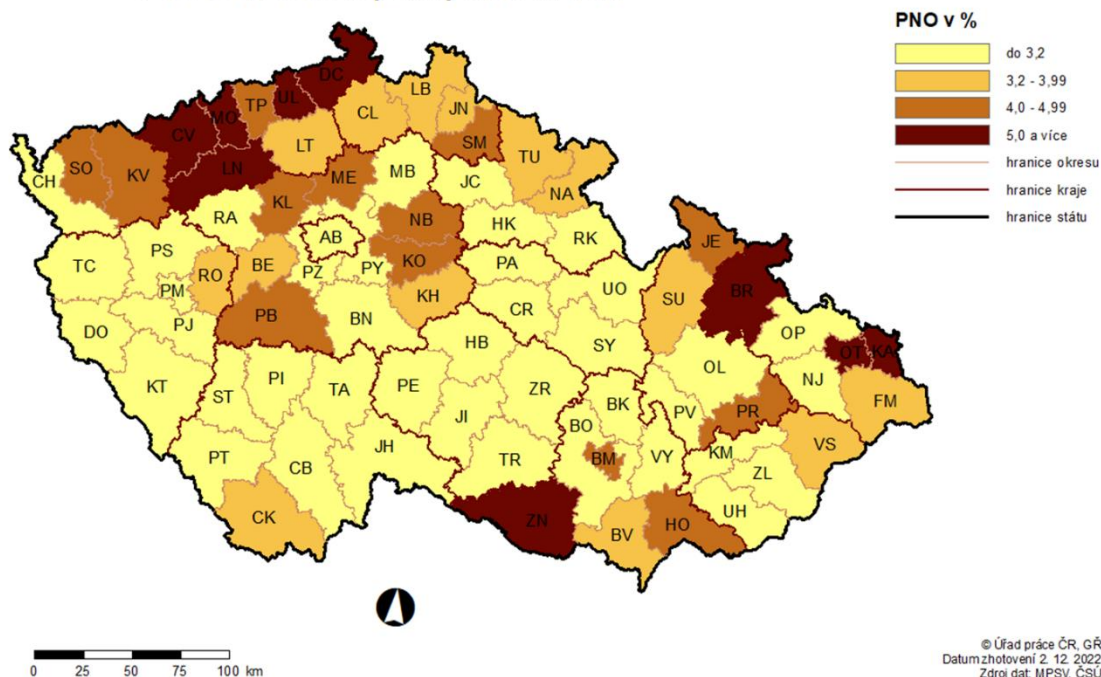
1) financováno převážně z Evropského sociálního fondu

Podrobnější statistické údaje o nástrojích APZ naleznete na stránkách Integrovaného portálu MPSV, v měsíčních statistikách nezaměstnanosti
<https://www.mpsv.cz/web/cz/mesicni>

3. MAPA – Podíl nezaměstnaných osob

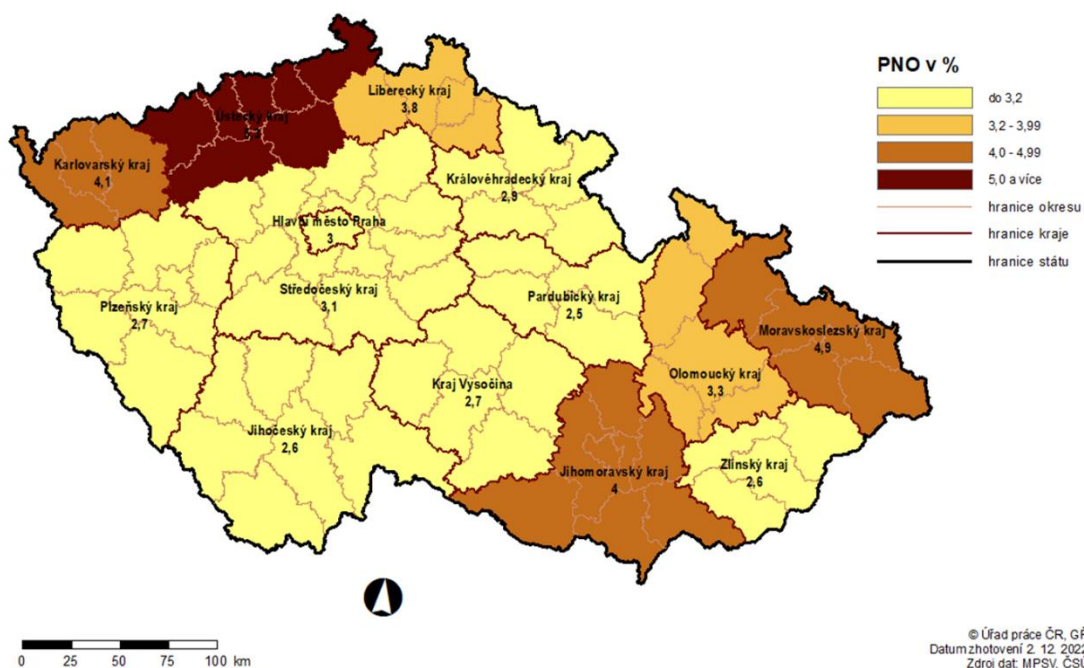
PODÍL NEZAMĚŠTNANÝCH OSOB (PNO) NA POČTU OBYVATEL

v okresech České republiky k 30. 11. 2022



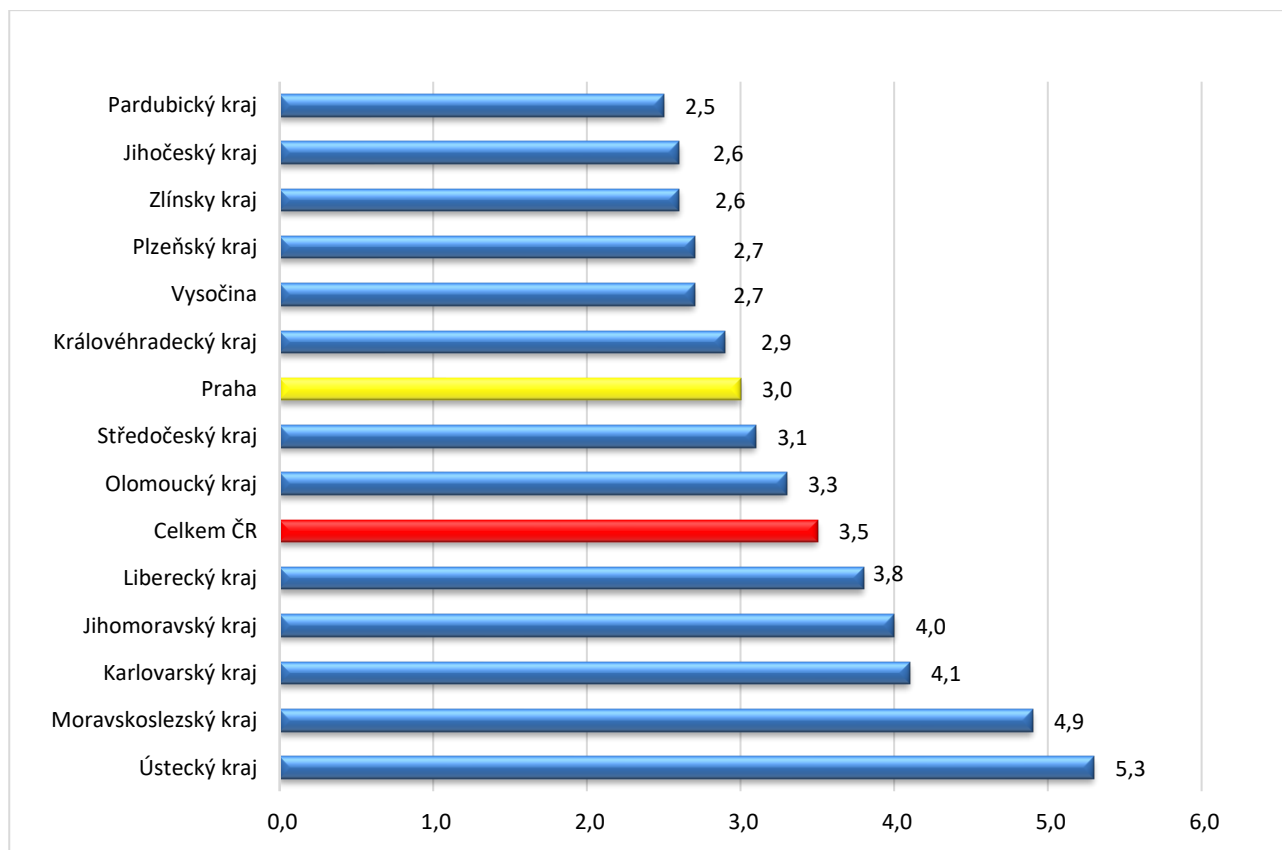
PODÍL NEZAMĚŠTNANÝCH OSOB (PNO) NA POČTU OBYVATEL

v krajích České republiky k 30. 11. 2022

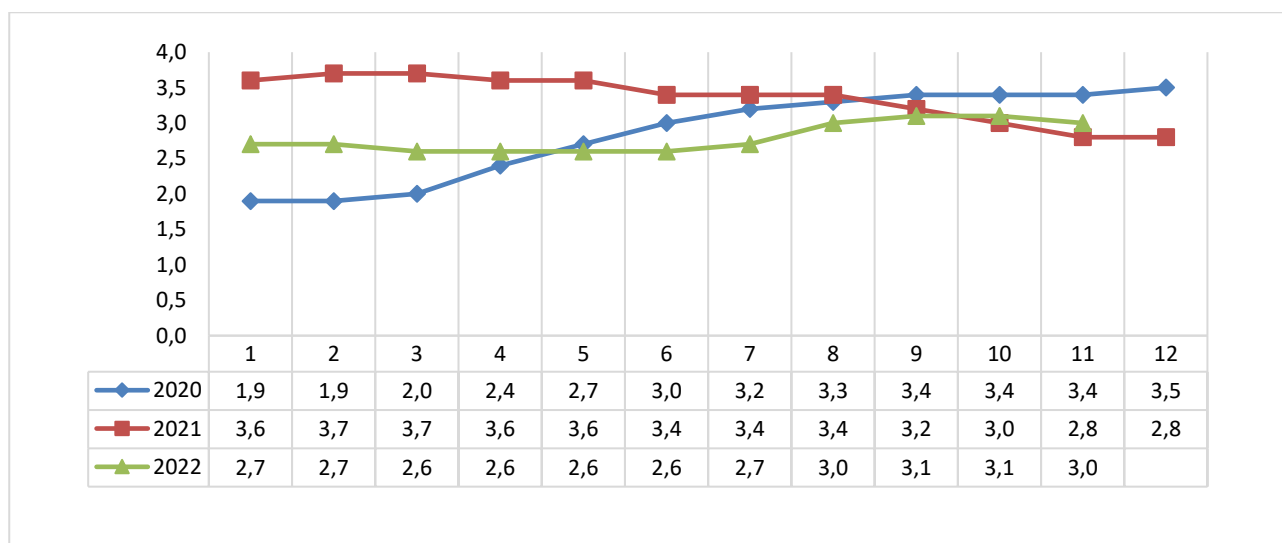


GRAFY

Graf č. 1 - Podíl nezaměstnaných osob v jednotlivých krajích ČR k 30. 11. 2022 v %

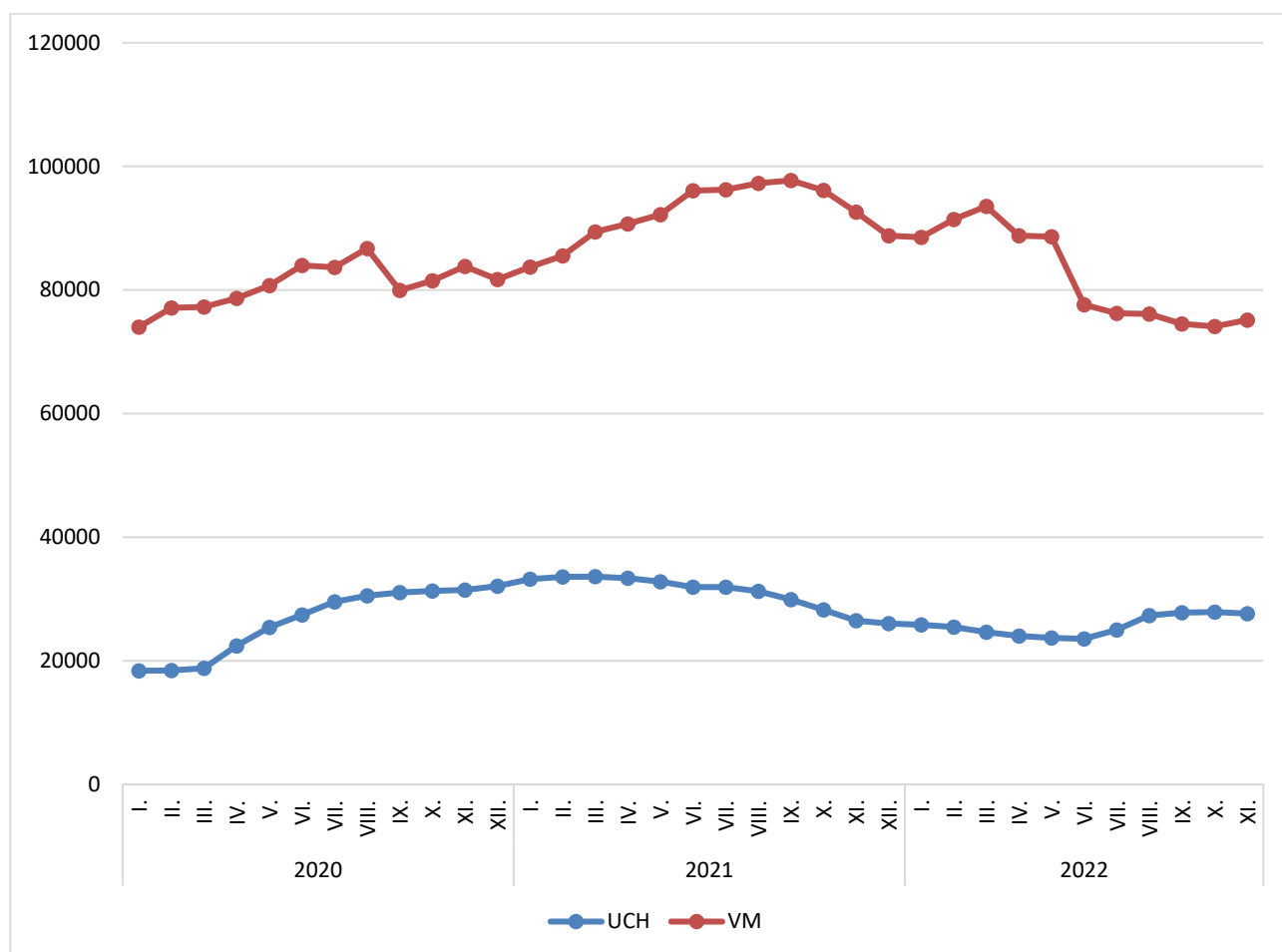


Graf č. 2 - Vývoj podílu nezaměstnaných v hl. m. Praze v letech 2020–2022 v %





Graf č. 3 - Vývoj počtu uchazečů a volných míst v hl. m. Praze v letech 2020–2022





Tabulka seříděných okresů k 30. 11. 2022

SETŘÍDĚNÍ OKRESŮ k 30. listopadu 2022

	PNO v %		mezimés. přírůst./ úbytek nezam. v %		počet uchazečů na 1 VPM
Karviná	8,1	Jeseník	9,7	Karviná	10,2
Most	6,6	Klatovy	9,6	Bruntál	4,6
Chomutov	6,1	Jindřichův Hradec	8,4	Most	4,1
Bruntál	6,0	Český Krumlov	7,9	Ústí nad Labem	4,0
Ústí nad Labem	5,7	Znojmo	7,1	Opava	3,4
Louny	5,5	Břeclav	5,8	Jeseník	3,3
Ostrava-město	5,1	Svitavy	5,1	Děčín	3,3
Znojmo	5,1	Prachatice	4,6	Sokolov	2,9
Děčín	5,1	Chrudim	4,3	Žďár nad Sázavou	2,8
Hodonín	4,9	Šumperk	4,2	Hodonín	2,7
Brno-město	4,9	Vsetín	4,1	Česká Lípa	2,7
Sokolov	4,8	Jičín	3,8	Znojmo	2,6
Jeseník	4,6	Náchod	3,6	Přerov	2,6
Mělník	4,5	Pízeň-sever	3,5	Jablonec nad Nisou	2,5
Teplice	4,5	Jihlava	3,5	Louny	2,4
Kladno	4,5	Semily	3,4	Ostrava-město	2,3
Karlovy Vary	4,4	Trutnov	3,4	Blansko	2,3
Přerov	4,1	Bruntál	3,3	Strakonice	2,1
Nymburk	4,1	Rokycany	3,0	Frýdek-Místek	2,1
Příbram	4,1	Hodonín	2,7	Litoměřice	2,0
Kolín	4,1	Jablonec nad Nisou	2,6	Karlovy Vary	2,0
Semily	4,0	Pízeň-jih	2,3	Šumperk	1,8
Jablonec nad Nisou	4,0	Strakonice	2,1	Třebíč	1,7
Náchod	3,9	Písek	1,9	Teplice	1,7
Liberec	3,9	Kutná Hora	1,6	Kroměříž	1,7
Český Krumlov	3,9	Třebíč	1,5	Břeclav	1,6
Litoměřice	3,5	Opava	1,5	Trutnov	1,5
Beroun	3,4	Karlovy Vary	1,5	Kladno	1,4
Šumperk	3,4	Litoměřice	1,3	Náchod	1,3
Kutná Hora	3,3	Prostějov	1,3	Olomouc	1,3
Rokycany	3,3	Uherské Hradiště	1,3	Prostějov	1,3
Břeclav	3,3	Liberec	1,0	Uherské Hradiště	1,3
Trutnov	3,3	Rychnov nad Kněžnou	0,9	Semily	1,3
Česká Lípa	3,3	Nový Jičín	0,9	Chomutov	1,3
Vsetín	3,2	Děčín	0,9	Brno-město	1,2
Frýdek-Místek	3,2	Domažlice	0,9	Jindřichův Hradec	1,2
Třebíč	3,2	Ústí nad Orlicí	0,8	Nový Jičín	1,2
Blansko	3,2	Frýdek-Místek	0,8	Vsetín	1,2
Tachov	3,1	Nymburk	0,7	Havíčkův Brod	1,2
území Hlavního města Prahy	3,0	Sokolov	0,6	Liberec	1,1
Olomouc	3,0	Hradec Králové	0,5	Příbram	1,1
Opava	3,0	Louny	0,4	Rokycany	1,0
Pízeň-sever	3,0	Olomouc	0,3	Vyškov	1,0
Tábor	3,0	Havíčkův Brod	0,2	Kutná Hora	0,9
Nový Jičín	2,9	Cheb	0,2	Rakovník	0,9
Žďár nad Sázavou	2,9	Příbram	0,2	Nymburk	0,9
Brno-venkov	2,9	Blansko	0,2	Jičín	0,8
Hradec Králové	2,9	Kolín	0,1	Písek	0,8
Cheb	2,9	Benešov	0,0	Svitavy	0,8
Uherské Hradiště	2,8	Chomutov	0,0	Pízeň-sever	0,8
Domažlice	2,8	Přerov	0,0	Brno-venkov	0,8
Kroměříž	2,8	Ústí nad Labem	-0,1	Kolín	0,7
Svitavy	2,8	Mělník	-0,1	Hradec Králové	0,7
Rakovník	2,7	Žďár nad Sázavou	-0,2	Jihlava	0,7
Havíčkův Brod	2,7	Brno-venkov	-0,3	České Budějovice	0,7
Pízeň-město	2,7	Tábor	-0,3	Chrudim	0,7
Jihlava	2,7	Most	-0,5	Klatovy	0,6
Pardubice	2,6	Vyškov	-0,6	Cheb	0,6
Klatovy	2,6	Česká Lípa	-0,7	Zlín	0,6
Strakonice	2,6	Karviná	-0,7	Mělník	0,6
Prachatice	2,5	Brno-město	-0,9	Tábor	0,6
Chrudim	2,5	Ostrava-město	-0,9	Prachatice	0,6
Písek	2,5	Pardubice	-0,9	Rychnov nad Kněžnou	0,5
Mladá Boleslav	2,5	území Hlavního města Prahy	-1,0	Domažlice	0,5
Vyškov	2,4	Praha-východ	-1,1	Ústí nad Orlicí	0,5
Prostějov	2,4	Kladno	-1,2	Benešov	0,5
České Budějovice	2,3	Kroměříž	-1,2	Beroun	0,5
Ústí nad Orlicí	2,3	České Budějovice	-1,2	Pardubice	0,5
Jindřichův Hradec	2,3	Teplice	-1,3	Pízeň-jih	0,5
Jičín	2,2	Pízeň-město	-1,5	Pízeň-město	0,4
Zlín	2,0	Beroun	-1,9	Český Krumlov	0,4
Pízeň-jih	2,0	Zlín	-2,0	území Hlavního města Prahy	0,4
Benešov	1,9	Mladá Boleslav	-2,1	Pelhřimov	0,3
Rychnov nad Kněžnou	1,8	Tachov	-2,9	Tachov	0,3
Praha-západ	1,7	Rakovník	-3,0	Praha-západ	0,3
Pelhřimov	1,7	Pelhřimov	-4,0	Mladá Boleslav	0,2
Praha-východ	1,5	Praha-západ	-4,2	Praha-východ	0,2
Celkem ČR	3,5	Celkem ČR	0,5	Celkem ČR	0,9



SETŘÍDĚNÍ OKRESŮ k 30. listopadu 2022

Uchazeči o zaměstnání		Volná pracovní místa		Počet uchazečů na 1 VPM	
území Hlavního města Pr	27625	území Hlavního města Pr	75125	Karviná	10,2
Karviná	13402	Praha-východ	11294	Bruntál	4,6
Brno-město	12998	Brno-město	10543	Most	4,1
Ostrava-město	11741	Mladá Boleslav	9522	Ústí nad Labem	4,0
Hodonín	5210	Plzeň-město	8360	Opava	3,4
Kladno	5202	Pardubice	6941	Jeseník	3,3
Chomutov	5155	Mělník	6043	Děčín	3,3
Most	5011	Praha-západ	5997	Sokolov	2,9
Liberec	4930	Brno-venkov	5691	Žďár nad Sázavou	2,8
Frýdek-Místek	4766	Ostrava-město	5099	Hodonín	2,7
Olomouc	4733	Beroun	4997	Česká Lípa	2,7
Ústí nad Labem	4716	České Budějovice	4718	Znojmo	2,6
Brno-venkov	4416	Hradec Králové	4718	Přerov	2,6
Děčín	4364	Zlín	4512	Jablonec nad Nisou	2,5
Teplice	3950	Český Krumlov	4447	Louny	2,4
Znojmo	3897	Liberec	4434	Ostrava-město	2,3
Plzeň-město	3643	Kolín	4197	Blansko	2,3
Bruntál	3613	Ústí nad Orlicí	4161	Strakonice	2,1
Opava	3602	Chomutov	4078	Frýdek-Místek	2,1
Přerov	3565	Kladno	3807	Litoměřice	2,0
Mělník	3517	Tachov	3787	Karlovy Vary	2,0
Karlovy Vary	3427	Tábor	3560	Šumperk	1,8
Louny	3379	Olomouc	3536	Třebíč	1,7
Hradec Králové	3320	Nymburk	3254	Teplice	1,7
Vsetín	3225	Jihlava	3016	Kroměříž	1,7
Příbram	3176	Cheb	2981	Břeclav	1,6
České Budějovice	3142	Příbram	2918	Trutnov	1,5
Pardubice	3138	Benešov	2783	Kladno	1,4
Nový Jičín	3060	Chrudim	2712	Náchod	1,3
Kolín	2975	Vsetín	2711	Olomouc	1,3
Sokolov	2875	Nový Jičín	2533	Prostějov	1,3
Nymburk	2833	Klatovy	2472	Uherské Hradiště	1,3
Náchod	2795	Svitavy	2365	Semily	1,3
Litoměřice	2786	Pelhřimov	2327	Chomutov	1,3
Uherské Hradiště	2773	Teplice	2312	Brno-město	1,2
Šumperk	2728	Frýdek-Místek	2285	Jindřichův Hradec	1,2
Zlín	2650	Plzeň-sever	2121	Nový Jičín	1,2
Trutnov	2586	Plzeň-jih	2104	Vsetín	1,2
Břeclav	2568	Uherské Hradiště	2091	Havlíčkův Brod	1,2
Jablonec nad Nisou	2490	Náchod	2079	Liberec	1,1
Třebíč	2484	Domažlice	1994	Příbram	1,1
Žďár nad Sázavou	2416	Kutná Hora	1938	Rokycany	1,0
Blansko	2393	Hodonín	1928	Vyškov	1,0
Česká Lípa	2392	Rychnov nad Kněžnou	1873	Kutná Hora	0,9
Beroun	2308	Trutnov	1738	Rakovník	0,9
Mladá Boleslav	2164	Karlovy Vary	1733	Nymburk	0,9
Ústí nad Orlicí	2143	Prachatice	1680	Jičín	0,8
Jihlava	2107	Vyškov	1660	Písek	0,8
Tábor	2039	Břeclav	1576	Svitavy	0,8
Kroměříž	1953	Šumperk	1527	Plzeň-sever	0,8
Praha-východ	1947	Semily	1494	Brno-venkov	0,8
Svitavy	1943	Znojmo	1482	Kolín	0,7
Semily	1900	Havlíčkův Brod	1473	Hradec Králové	0,7
Praha-západ	1799	Jičín	1469	Jihlava	0,7
Chrudim	1795	Písek	1455	České Budějovice	0,7
Prostějov	1768	Třebíč	1438	Chrudim	0,7
Cheb	1761	Louny	1429	Klatovy	0,6
Kutná Hora	1740	Litoměřice	1402	Cheb	0,6
Plzeň-sever	1737	Přerov	1394	Zlín	0,6
Havlíčkův Brod	1722	Prostějov	1330	Mělník	0,6
Český Krumlov	1651	Děčín	1324	Tábor	0,6
Vyškov	1607	Karviná	1314	Prachatice	0,6
Klatovy	1556	Most	1229	Rychnov nad Kněžnou	0,5
Strakonice	1422	Ústí nad Labem	1193	Domažlice	0,5
Jindřichův Hradec	1387	Jindřichův Hradec	1148	Ústí nad Orlicí	0,5
Benešov	1365	Kroměříž	1148	Benešov	0,5
Jičín	1243	Rakovník	1147	Beroun	0,5
Jeseník	1229	Rokycany	1125	Pardubice	0,5
Písek	1201	Blansko	1061	Plzeň-jih	0,5
Tachov	1193	Opava	1055	Plzeň-město	0,4
Rokycany	1093	Jablonec nad Nisou	1000	Český Krumlov	0,4
Domažlice	1035	Sokolov	984	území Hlavního města Pr	0,4
Rakovník	1019	Česká Lípa	890	Pelhřimov	0,3
Rychnov nad Kněžnou	1000	Žďár nad Sázavou	870	Tachov	0,3
Prachatice	951	Bruntál	790	Praha-západ	0,3
Plzeň-jih	947	Strakonice	679	Mladá Boleslav	0,2
Pelhřimov	795	Jeseník	369	Praha-východ	0,2
Celkem ČR	257187	Celkem ČR	291970	Celkem ČR	0,9



SETŘÍDĚNÍ OKRESŮ k 30. listopadu 2022

Osoby se ZP		Volná pracovní místa pro OZP		Počet osob se ZP na 1 VPM pro OZP	
Ostrava-město	1873	území Hlavního města Pr	1775	Mělník	14,2
Karviná	1860	České Budějovice	491	Karviná	11,8
území Hlavního města Pr	1826	Plzeň-město	387	Brno-venkov	10,9
Brno-město	1378	Olomouc	369	Strakonice	10,6
Hodonín	953	Zlín	354	Hodonín	10,5
Frydek-Místek	891	Ostrava-město	342	Litoměřice	10,4
Brno-venkov	788	Liberec	269	Chomutov	10,1
Chomutov	717	Praha-východ	238	Kolín	9,8
Olomouc	711	Brno-město	226	Znojmo	9,1
Most	698	Teplice	207	Most	9,1
Opava	639	Náchod	196	Žďár nad Sázavou	8,4
Bruntál	630	Uherské Hradiště	188	Plzeň-sever	8,2
Děčín	622	Kroměříž	180	Blansko	7,9
Liberec	621	Mladá Boleslav	169	Bruntál	7,8
Louny	606	Praha-západ	164	Břeclav	7,6
Teplice	602	Frydek-Místek	160	Kutná Hora	7,4
Uherské Hradiště	592	Karviná	157	Karlovy Vary	6,7
Litoměřice	581	Havlíčkův Brod	153	Sokolov	6,5
Přerov	560	Jihlava	153	Česká Lípa	6,4
Plzeň-město	552	Příbram	152	Brno-město	6,1
Ústí nad Labem	552	Vsetín	152	Ústí nad Orlicí	6,0
Blansko	539	Kladno	151	Jeseník	5,9
Hradec Králové	531	Louny	151	Ústí nad Labem	5,8
Šumperk	499	Šumperk	148	Jičín	5,6
Žďár nad Sázavou	494	Nový Jičín	148	Přerov	5,6
Trutnov	491	Opava	146	Frydek-Místek	5,6
Zlín	480	Beroun	142	Pardubice	5,5
Břeclav	465	Prostějov	132	Ostrava-město	5,5
Nový Jičín	465	Tábor	131	Trutnov	5,4
Kladno	456	Hradec Králové	130	Děčín	5,4
Znojmo	456	Písek	129	Jindřichův Hradec	4,6
České Budějovice	453	Svitavy	118	Opava	4,4
Kolín	450	Děčín	116	Jablonec nad Nisou	4,2
Svitavy	428	Nymburk	115	Hradec Králové	4,1
Havlíčkův Brod	428	Pelhřimov	113	Louny	4,0
Česká Lípa	427	Benešov	111	Vyškov	4,0
Vsetín	419	Klatovy	105	Rokycany	3,9
Ústí nad Orlicí	400	Přerov	100	Chrudim	3,9
Pardubice	394	Třebíč	98	Rakovník	3,9
Jablonec nad Nisou	362	Ústí nad Labem	96	Prachatice	3,7
Příbram	361	Semily	94	Tachov	3,7
Sokolov	360	Plzeň-jih	91	Svitavy	3,6
Náchod	359	Trutnov	91	Šumperk	3,4
Mělník	355	Hodonín	91	Semily	3,3
Strakonice	349	Jablonec nad Nisou	87	Cheb	3,3
Chrudim	337	Domažlice	86	Uherské Hradiště	3,1
Vyškov	332	Chrudim	86	Nový Jičín	3,1
Kutná Hora	324	Vyškov	83	Český Krumlov	3,1
Karlovy Vary	320	Rychnov nad Kněžnou	81	Kladno	3,0
Kroměříž	316	Bruntál	81	Teplice	2,9
Nymburk	315	Most	77	Havlíčkův Brod	2,8
Tábor	311	Český Krumlov	74	Domažlice	2,8
Semily	308	Brno-venkov	72	Vsetín	2,8
Prostějov	301	Chomutov	71	Nymburk	2,7
Beroun	288	Pardubice	71	Třebíč	2,6
Jihlava	270	Blansko	68	Klatovy	2,5
Rakovník	259	Rakovník	67	Příbram	2,4
Klatovy	259	Česká Lípa	67	Tábor	2,4
Třebíč	251	Ústí nad Orlicí	67	Liberec	2,3
Plzeň-sever	247	Tachov	63	Prostějov	2,3
Rokycany	244	Rokycany	62	Rychnov nad Kněžnou	2,2
Mladá Boleslav	240	Cheb	62	Plzeň-jih	2,2
Domažlice	239	Břeclav	61	Beroun	2,0
Tachov	230	Žďár nad Sázavou	59	Benešov	1,9
Český Krumlov	226	Litoměřice	56	Olomouc	1,9
Benešov	215	Sokolov	55	Náchod	1,8
Jindřichův Hradec	210	Znojmo	50	Jihlava	1,8
Cheb	202	Karlovy Vary	48	Kroměříž	1,8
Plzeň-jih	199	Kolín	46	Písek	1,5
Písek	188	Jindřichův Hradec	46	Plzeň-město	1,4
Jičín	185	Kutná Hora	44	Mladá Boleslav	1,4
Rychnov nad Kněžnou	178	Prachatice	44	Zlín	1,4
Praha-východ	174	Strakonice	33	Pelhřimov	1,2
Prachatice	164	Jičín	33	území Hlavního města Pr	1,0
Jeseník	148	Plzeň-sever	30	České Budějovice	0,9
Pelhřimov	137	Mělník	25	Praha-východ	0,7
Praha-západ	103	Jeseník	25	Praha-západ	0,6
Celkem ČR	36393	Celkem ČR	11209	Celkem ČR	3,2