



Úřad práce ČR

Krajská pobočka Úřadu práce ČR v hl. m. Praze

Měsíční statistická zpráva

Květen 2022

Zprávu předkládá:

Ing. Miroslava Zlochová

vedoucí Oddělení projektů EU

<https://www.uradprace.cz/web/cz/statistiky-praha>

Hl. m. Praha 2022



Informace o nezaměstnanosti v hl. m. Praze k 31. 5. 2022

V tomto měsíci celkový počet uchazečů o zaměstnání poklesl o 1,3 % na 23.728, počet hlášených volných pracovních míst klesl o 0,2 % na 88.625 a podíl nezaměstnaných osob zůstal na 2,6 %.

K 31. 5. 2022 evidoval Úřad práce ČR (ÚP ČR), Krajská pobočka v hl. m. Praze celkem 23.728 uchazečů o zaměstnání. Jejich počet byl o 300 nižší než na konci předchozího měsíce, ve srovnání se stejným obdobím minulého roku je nižší o 9.080 osob. Z tohoto počtu bylo 21.385 dosažitelných uchazečů o zaměstnání ve věku 15–64 let. Bylo to o 330 méně než na konci předchozího měsíce. Ve srovnání se stejným obdobím minulého roku byl jejich počet nižší o 9.525 osob.

V průběhu měsíce bylo nově zaevidováno 3.130 osob. Ve srovnání s minulým měsícem to bylo více o 100 osob a v porovnání se stejným obdobím předchozího roku méně o 45 osob.

Z evidence během měsíce odešlo celkem 3.407 uchazečů (ukončená evidence, vyřazení uchazeči). Bylo to o 189 osob méně než v předchozím měsíci a o 287 osob méně než ve stejném měsíci minulého roku. Do zaměstnání z nich ve sledovaném měsíci nastoupilo 2.188, tj. o 225 méně než v předchozím měsíci a o 470 méně než ve stejném měsíci minulého roku, 656 uchazečů o zaměstnání bylo umístěno prostřednictvím Úřadu práce, tj. o 8 více než v předchozím měsíci a o 88 více než ve stejném období minulého roku, 627 uchazečů bylo vyřazeno bez umístění.

Ke konci měsíce bylo evidováno na ÚP ČR, Krajské pobočce v hl. m. Praze 12.659 žen. Jejich podíl na celkovém počtu uchazečů činil 53,4 %. V evidenci bylo 1.813 osob se zdravotním postižením, což představovalo 7,6 % z celkového počtu nezaměstnaných.

Ke konci tohoto měsíce bylo evidováno 601 absolventů škol všech stupňů vzdělání a mladistvých, jejich počet klesl ve srovnání s předchozím měsícem o 55 osob a ve srovnání se stejným měsícem minulého roku byl nižší o 155 osob. Na celkové nezaměstnanosti se podíleli 2,5 %.

Podporu v nezaměstnanosti pobíralo 6.787 uchazečů o zaměstnání, tj. 28,6 % všech uchazečů vedených v evidenci.

Podíl nezaměstnaných osob, tj. počet dosažitelných uchazečů o zaměstnání ve věku 15–64 let k obyvatelstvu stejného věku, k 31. 5. 2022 zůstal na 2,6 %.

Podíl nezaměstnaných žen se klesl na 2,8 %, podíl nezaměstnaných mužů zůstal na 2,4 %.

Kraj evidoval k 31. 5. 2022 celkem 88.625 volných pracovních míst. Jejich počet byl o 166 nižší, než v předchozím měsíci a o 3.579 nižší než ve stejném měsíci minulého roku. Na jedno volné pracovní místo připadalo v průměru 0,3 uchazeče. Z celkového počtu nahlášených volných míst bylo 2.443 vhodných pro osoby se zdravotním postižením (OZP), na jedno volné pracovní místo připadalo 0,7 OZP. Volných pracovních míst pro absolventy a mladistvé bylo registrováno 5.907, na jedno



Úřad práce ČR

volné místo připadalo 0,1 uchazečů této kategorie. Z celkového počtu volných pracovních míst bylo 9.109 míst bez příznaku „pro cizince“. Na dalších 79.516 pozic pak mohli zaměstnavatelé přijímat také pracovníky ze zahraničí.

V rámci aktivní politiky zaměstnanosti (APZ) bylo od počátku roku 2022 prostřednictvím příspěvků APZ podpořeno 755 osob, z toho bylo zařazeno 649 osob do rekvalifikačních kurzů.

Informace o vývoji nezaměstnanosti v ČR v elektronické formě jsou zveřejněny na internetové adrese <https://www.mpsv.cz/web/cz/mesicni>.



1. Základní charakteristika vývoje nezaměstnanosti a volných pracovních míst v hl. m. Praze

Tabulka č. 1 - Vývoj nezaměstnanosti

ukazatel (celkový počet)		stav k		
		31. 5. 2021	30. 4. 2022	31. 5. 2022
evidovaní uchazeči o zaměstnání		32.808	24.028	23.728
- z toho	ženy	16.817	12.774	12.659
	absolventi a mladiství	756	656	601
	uchazeči se zdravotním postižením	2.043	1.833	1.813
uchazeči s nárokem na PvN		8.314	6.541	6.787
podíl nezaměstnaných osob v %		3,6	2,6	2,6
volná pracovní místa		92.204	88.791	88.625
počet uchazečů na 1 volné pracovní místo		0,4	0,3	0,3

Tabulka č. 2 - Tok nezaměstnanosti

ukazatel	počet uchazečů ve sledovaném měsíci		
	květen 2021	duben 2022	květen 2022
nově evidovaní uchazeči o zaměstnání	3.175	3.030	3.130
uchazeči s ukončenou evidencí a vyřazení	3.694	3.596	3.407
- z toho umístění celkem	2.658	2.413	2.188
- z toho umístění úřadem práce	568	648	656

Tabulka č. 3 – Nezaměstnanost v hl. m. Praze a ČR k 31. 5. 2022

okres	počet nezaměstnaných		volná pracovní místa	počet uchazečů na 1 VPM	podíl nezaměstnaných osob [%]
	celkem	z toho ženy			
Hl. m. Praha	23.728	12.659	88.625	0,3	2,6
Česká republika	235.468	126.217	337.331	0,7	3,2



2. Vybrané nástroje aktivní politiky zaměstnanosti v hl. m. Praze

Tabulka č. 4 – Osoby podpořené v rámci APZ a rekvalifikace uchazečů a zájemců o zaměstnání

ukazatel (celkový počet)	stav k		celkem od počátku roku do	
	31. 5. 2021	31. 5. 2022	31. 5. 2021	31. 5. 2022
osoby podpořené v rámci APZ				
veřejně prospěšné práce (VPP)	3	8	1	8
veřejně prospěšné práce (VPP) - ESF ¹⁾	8	4	2	3
společensky účelná prac. místa (SÚPM)	1	0	1	0
společensky účelná prac. místa (SÚPM)-ESF ¹⁾	23	86	11	64
SÚPM – samostatně výděleč. činnost (SVČ)	4	11	3	0
SÚPM – samostatně výděleč. činnost (SVČ)-ESF ¹⁾	0	0	0	0
zřízení pracovního místa pro OZP (bez SVČ)	0	0	0	0
zřízení pracovního místa pro OZP – SVČ	1	2	0	1
vytvořená pracovní místa (NIP)	0	12	0	6
ostatní nástroje APZ	2	24	2	24
osoby podpořené v rámci APZ celkem				
142	269	490	755	
uchazeči a zájemci zařazení do rekvalifikací				
0	0	0	0	
0	6	0	17	
0	0	0	0	
100	116	470	632	

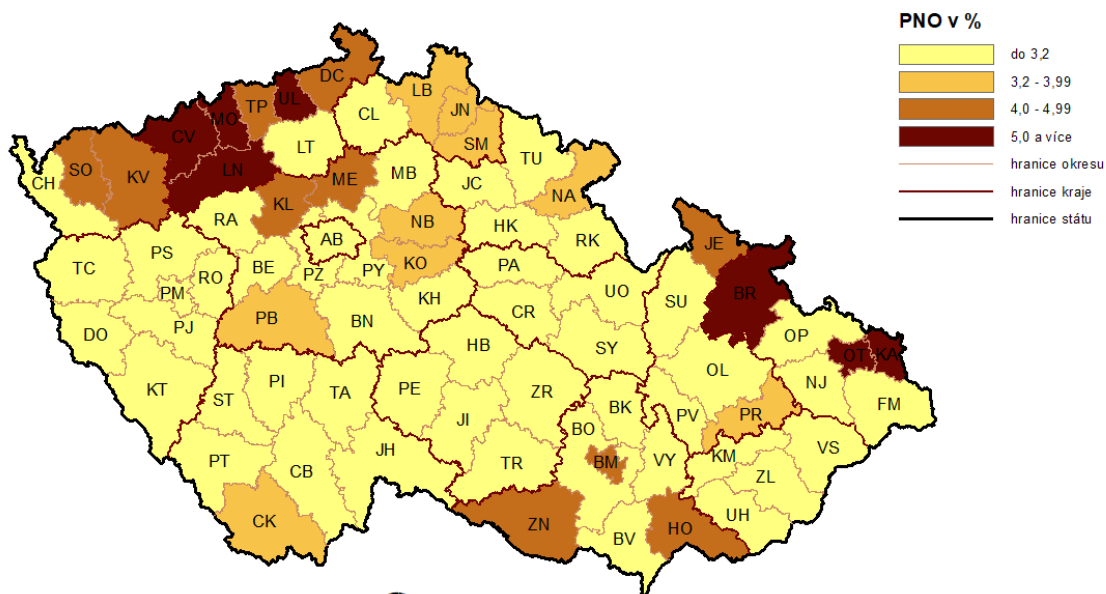
1) financováno převážně z Evropského sociálního fondu

Podrobnější statistické údaje o nástrojích APZ naleznete na stránkách Integrovaného portálu MPSV, v měsíčních statistikách nezaměstnanosti
<https://www.mpsv.cz/web/cz/mesicni>

3. MAPA – Podíl nezaměstnaných osob

PODÍL NEZAMĚSTNANÝCH OSOB (PNO) NA POČTU OBYVATEL

v okresech České republiky k 31. 5. 2022

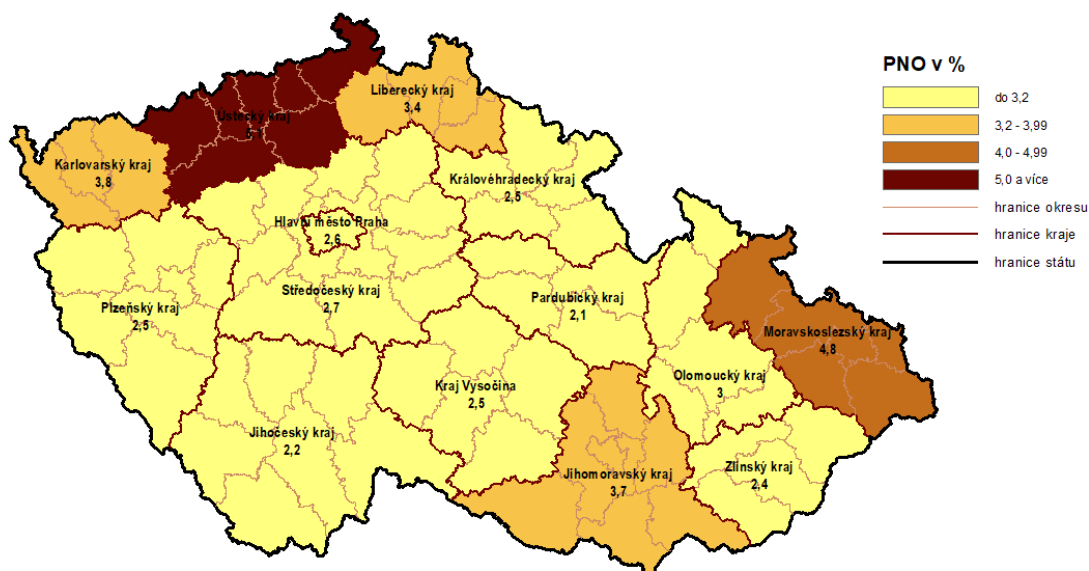


0 25 50 75 100 km

© Úřad práce ČR, GR
Datum zhotovení 2. 6. 2022
Zdroj dat: MPSV, ČSÚ

PODÍL NEZAMĚSTNANÝCH OSOB (PNO) NA POČTU OBYVATEL

v krajích České republiky k 31. 5. 2022

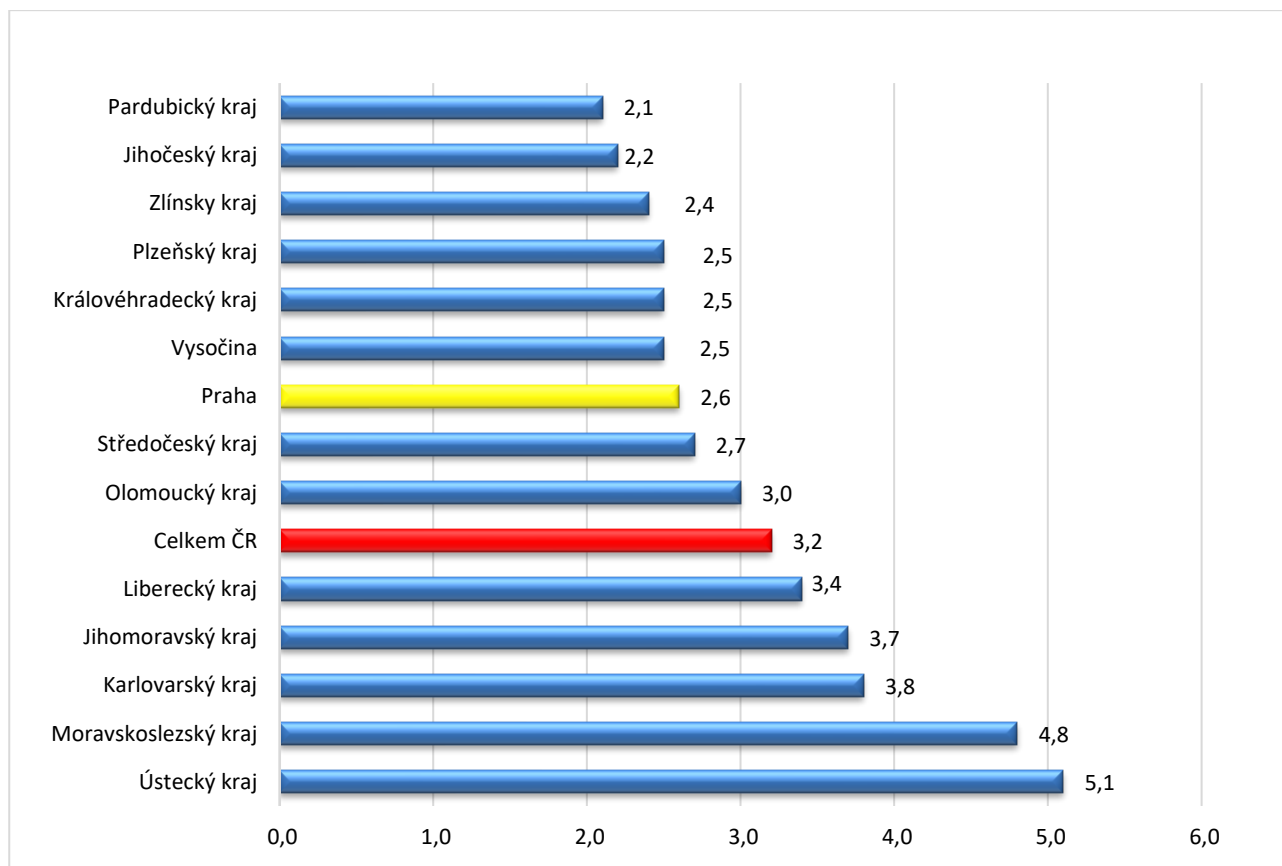


0 25 50 75 100 km

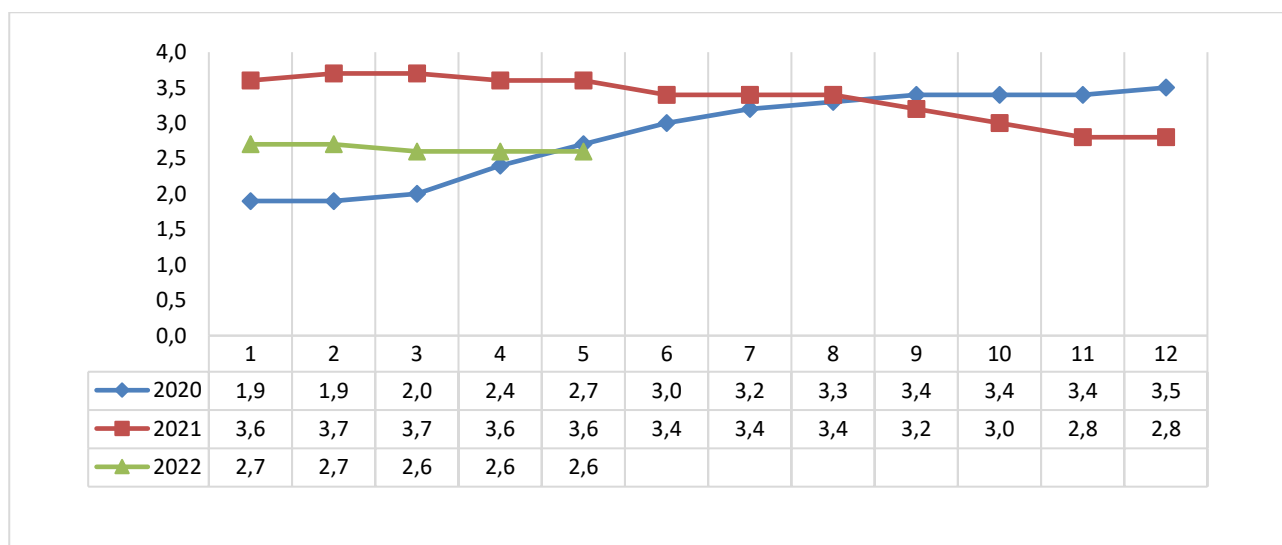
© Úřad práce ČR, GR
Datum zhotovení 2. 6. 2022
Zdroj dat: MPSV, ČSÚ

GRAFY

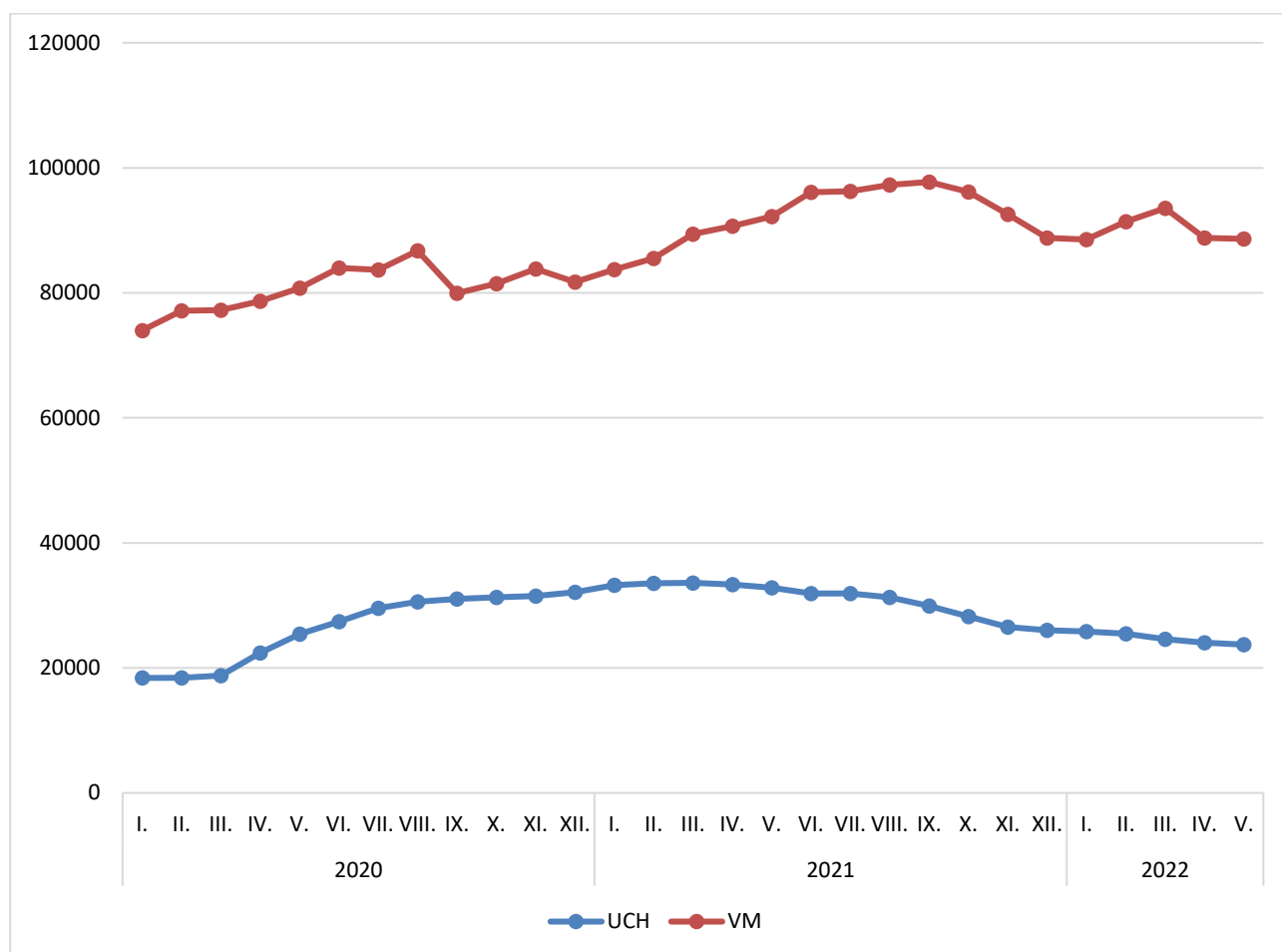
Graf č. 1 - Podíl nezaměstnaných osob v jednotlivých krajích ČR k 31. 5. 2022 v %



Graf č. 2 - Vývoj podílu nezaměstnaných v hl. m. Praze v letech 2020–2022 v %



Graf č. 3 - Vývoj počtu uchazečů a volných míst v hl. m. Praze v letech 2020–2022





Tabulka seříděných okresů k 31. 5. 2022

SEŘÍDĚNÍ OKRESŮ k 31. květnu 2022

	PNO v %		mezimés. přírůst./ úbytek nezam. v %		počet uchazečů na 1 VPM
Karviná	8,2	Praha-západ	0,4	Karviná	9,7
Most	6,6	Ústí nad Labem	0,2	Ústí nad Labem	4,1
Chomutov	6,2	Domažlice	0,1	Most	3,8
Bruntál	5,6	Beroun	-0,4	Bruntál	3,8
Ústí nad Labem	5,4	Praha-východ	-0,7	Sokolov	2,9
Louny	5,4	Rychnov nad Kněžnou	-0,8	Louny	2,6
Ostrava-město	5,2	Benešov	-0,8	Děčín	2,5
Děčín	4,7	Most	-0,9	Jeseník	2,3
Sokolov	4,7	Ústí nad Orlicí	-0,9	Opava	2,2
Hodonín	4,6	Karviná	-1,0	Znojmo	2,2
Znojmo	4,6	Praha	-1,2	Ostrava-město	2,1
Brno-město	4,5	Kladno	-1,3	Hodonín	2,1
Teplice	4,3	České Budějovice	-1,3	Česká Lípa	1,9
Kladno	4,3	Pizeň-město	-1,4	Jablonec nad Nisou	1,9
Karlovy Vary	4,0	Brno-město	-1,4	Přerov	1,9
Mělník	4,0	Mělník	-1,5	Žďár nad Sázavou	1,7
Jeseník	4,0	Pizeň-sever	-1,6	Frydek-Místek	1,6
Přerov	4,0	Ostrava-město	-1,9	Blansko	1,6
Semily	3,8	Pizeň-jih	-1,9	Třebíč	1,6
Příbram	3,6	Příbram	-2,0	Karlovy Vary	1,6
Nymburk	3,6	Chomutov	-2,0	Litoměřice	1,6
Jablonec nad Nisou	3,6	Liberec	-2,1	Teplice	1,4
Kolín	3,5	Brno-venkov	-2,2	Kladno	1,4
Liberec	3,5	Jičín	-2,4	Strakonice	1,3
Náchod	3,3	Vyškov	-2,5	Šumperk	1,3
Český Krumlov	3,3	Děčín	-2,6	Kroměříž	1,2
Rokycany	3,1	Rokycany	-2,8	Chomutov	1,2
Beroun	3,1	Blansko	-3,0	Břeclav	1,2
Litoměřice	3,1	Olomouc	-3,1	Trutnov	1,2
Domažlice	3,1	Uherské Hradiště	-3,1	Semily	1,1
Třebíč	3,0	Sokolov	-3,1	Náchod	1,1
Vsetín	3,0	Zlín	-3,1	Olomouc	1,1
Trutnov	3,0	Přerov	-3,2	Nový Jičín	1,0
Tachov	3,0	Teplice	-3,4	Rokycany	1,0
Šumperk	2,9	Jablonec nad Nisou	-3,4	Havlíčkův Brod	0,9
Frydek-Místek	2,9	Tábor	-3,4	Uherské Hradiště	0,9
Tábor	2,8	Pardubice	-3,6	Vsetín	0,9
Žďár nad Sázavou	2,8	Karlovy Vary	-3,7	Prostějov	0,9
Blansko	2,8	Pelhřimov	-3,7	Pizeň-sever	0,8
Opava	2,7	Hradec Králové	-3,7	Liberec	0,8
Břeclav	2,7	Mladá Boleslav	-3,7	Vyškov	0,8
Česká Lípa	2,7	Frydek-Místek	-3,7	Rakovník	0,8
Brno-venkov	2,7	Nymburk	-3,8	Nymburk	0,8
Olomouc	2,7	Kroměříž	-3,9	Příbram	0,8
Kutná Hora	2,6	Trutnov	-4,3	Jindřichův Hradec	0,7
Cheb	2,6	Cheb	-4,3	Jičín	0,7
Nový Jičín	2,6	Opava	-4,5	Brno-venkov	0,7
Praha	2,6	Písek	-4,9	Kutná Hora	0,6
Pizeň-město	2,6	Prostějov	-4,9	Písek	0,6
Rakovník	2,6	Žďár nad Sázavou	-4,9	Svitavy	0,6
Pizeň-sever	2,6	Kolín	-5,0	Brno-město	0,6
Kroměříž	2,5	Strakonice	-5,1	Hradec Králové	0,6
Hradec Králové	2,4	Tachov	-5,2	Jihlava	0,6
Jihlava	2,4	Břeclav	-5,2	Kolín	0,5
Uherské Hradiště	2,4	Jihlava	-5,2	Mělník	0,5
Havlíčkův Brod	2,3	Hodonín	-5,4	České Budějovice	0,5
Svitavy	2,3	Kutná Hora	-5,6	Tábor	0,5
Písek	2,2	Nový Jičín	-5,8	Zlín	0,5
Prostějov	2,2	Louny	-5,8	Domažlice	0,5
Pardubice	2,2	Náchod	-6,0	Chrudim	0,5
Strakonice	2,2	Havlíčkův Brod	-6,0	Prachatice	0,5
Prachatice	2,1	Semily	-6,3	Cheb	0,5
Mladá Boleslav	2,1	Bruntál	-6,4	Rychnov nad Kněžnou	0,5
Chrudim	2,1	Vsetín	-6,6	Beroun	0,4
Vyškov	2,1	Třebíč	-6,8	Ústí nad Orlicí	0,4
Klatovy	2,0	Šumperk	-6,9	Klatovy	0,4
Ústí nad Orlicí	2,0	Rakovník	-7,0	Benešov	0,4
České Budějovice	1,9	Jindřichův Hradec	-7,9	Pizeň-město	0,4
Zlín	1,9	Český Krumlov	-8,3	Pizeň-jih	0,4
Jičín	1,9	Svitavy	-8,5	Pardubice	0,3
Pizeň-jih	1,8	Znojmo	-8,6	Český Krumlov	0,3
Jindřichův Hradec	1,7	Česká Lípa	-9,2	Praha-západ	0,3
Rychnov nad Kněžnou	1,7	Klatovy	-10,8	Praha	0,3
Benešov	1,6	Prachatice	-10,9	Pelhřimov	0,2
Praha-západ	1,5	Jeseník	-10,9	Tachov	0,2
Pelhřimov	1,5	Litoměřice	-11,2	Mladá Boleslav	0,2
Praha-východ	1,1	Chrudim	-11,4	Praha-východ	0,1
Celkem ČR	3,2	Celkem ČR	-3,4	Celkem ČR	0,7



SETRŽIDĚNÍ OKRESŮ k 31. květnu 2022

Uchazeči o zaměstnání		Volná pracovní místa		Počet uchazečů na 1 VPM	
Praha	23728	Praha	88625	Karviná	9,7
Karviná	13489	Brno-město	20196	Ústí nad Labem	4,1
Brno-město	11900	Praha-východ	13174	Most	3,8
Ostrava-město	11870	Mladá Boleslav	9349	Bruntál	3,8
Chomutov	5263	Plzeň-město	9161	Sokolov	2,9
Kladno	5005	Pardubice	8295	Louny	2,6
Most	4980	Brno-venkov	5952	Děčín	2,5
Hodonín	4950	Mělník	5878	Jeseník	2,3
Ústí nad Labem	4482	Praha-západ	5803	Opava	2,2
Liberec	4447	Ostrava-město	5593	Znojmo	2,2
Frýdek-Místek	4292	Liberec	5281	Ostrava-město	2,1
Olomouc	4209	České Budějovice	5140	Hodonín	2,1
Brno-venkov	4147	Zlín	5081	Česká Lípa	1,9
Děčín	4063	Hradec Králové	5065	Jablonec nad Nisou	1,9
Teplice	3748	Tachov	4942	Přerov	1,9
Plzeň-město	3522	Český Krumlov	4883	Žďár nad Sázavou	1,7
Znojmo	3502	Beroun	4753	Frýdek-Místek	1,6
Přerov	3415	Kolín	4688	Blansko	1,6
Bruntál	3404	Ústí nad Orlicí	4433	Třebíč	1,6
Louny	3338	Chomutov	4359	Karlovy Vary	1,6
Opava	3315	Olomouc	3983	Litoměřice	1,6
Mělník	3129	Tábor	3828	Teplice	1,4
Karlovy Vary	3100	Příbram	3706	Kladno	1,4
Vsetín	3009	Kladno	3636	Strakonice	1,3
Sokolov	2865	Cheb	3598	Šumperk	1,3
Hradec Králové	2831	Vsetín	3348	Kroměříž	1,2
Příbram	2828	Jihlava	3346	Chomutov	1,2
Nový Jičín	2781	Nymburk	3199	Břeclav	1,2
České Budějovice	2659	Chrudim	3163	Trutnov	1,2
Pardubice	2652	Klatovy	3044	Semily	1,1
Kolín	2566	Benešov	2943	Náchod	1,1
Zlín	2522	Pelhřimov	2838	Olomouc	1,1
Litoměřice	2515	Nový Jičín	2697	Nový Jičín	1,0
Nymburk	2498	Svitavy	2661	Rokycany	1,0
Náchod	2417	Uherské Hradiště	2646	Havičkův Brod	0,9
Šumperk	2410	Teplice	2641	Uherské Hradiště	0,9
Uherské Hradiště	2382	Frýdek-Místek	2618	Vsetín	0,9
Trutnov	2357	Plzeň-jih	2381	Prostějov	0,9
Třebíč	2351	Hodonín	2361	Plzeň-sever	0,8
Žďár nad Sázavou	2350	Kutná Hora	2345	Liberec	0,8
Jablonec nad Nisou	2231	Domažlice	2298	Vyškov	0,8
Břeclav	2194	Náchod	2204	Rakovník	0,8
Blansko	2107	Trutnov	2043	Nymburk	0,8
Beroun	2060	Rychnov nad Kněžnou	2027	Příbram	0,8
Česká Lípa	2040	Karlovy Vary	1958	Jindřichův Hradec	0,7
Tábor	1970	Šumperk	1910	Jičín	0,7
Ústí nad Orlicí	1877	Prostějov	1885	Brno-venkov	0,7
Mladá Boleslav	1863	Břeclav	1819	Kutná Hora	0,6
Jihlava	1860	Přerov	1804	Písek	0,6
Kroměříž	1791	Plzeň-sever	1773	Svitavy	0,6
Semily	1775	Písek	1731	Brno-město	0,6
Prostějov	1660	Prachatice	1722	Hradec Králové	0,6
Cheb	1639	Vyškov	1703	Jihlava	0,6
Svitavy	1625	Děčín	1613	Kolín	0,5
Praha-západ	1595	Semily	1612	Mělník	0,5
Praha-východ	1516	Havičkův Brod	1611	České Budějovice	0,5
Havičkův Brod	1516	Znojmo	1604	Tábor	0,5
Chrudim	1508	Litoměřice	1589	Zlín	0,5
Plzeň-sever	1502	Opava	1509	Domažlice	0,5
Kutná Hora	1474	Kroměříž	1476	Chrudim	0,5
Český Krumlov	1422	Třebíč	1473	Prachatice	0,5
Vyškov	1389	Jičín	1451	Cheb	0,5
Klatovy	1245	Jindřichův Hradec	1415	Rychnov nad Kněžnou	0,5
Benešov	1199	Karviná	1394	Beroun	0,4
Strakonice	1196	Žďár nad Sázavou	1373	Ústí nad Orlicí	0,4
Tachov	1136	Blansko	1308	Klatovy	0,4
Domažlice	1129	Most	1299	Benešov	0,4
Jeseník	1095	Louny	1267	Plzeň-město	0,4
Písek	1087	Rakovník	1221	Plzeň-jih	0,4
Jičín	1066	Jablonec nad Nisou	1152	Pardubice	0,3
Jindřichův Hradec	1054	Ústí nad Labem	1090	Český Krumlov	0,3
Rokycany	1039	Česká Lípa	1051	Praha-západ	0,3
Rakovník	987	Rokycany	1036	Praha	0,3
Rychnov nad Kněžnou	913	Sokolov	977	Pelhřimov	0,2
Plzeň-jih	907	Strakonice	927	Tachov	0,2
Prachatice	805	Bruntál	907	Mladá Boleslav	0,2
Pelhřimov	705	Jeseník	466	Praha-východ	0,1
Celkem ČR	235468	Celkem ČR	337331	Celkem ČR	0,7



SETRŽIDĚNÍ OKRESŮ k 31. květnu 2022

Osoby se ZP		Volná pracovní místa pro OZP		Počet osob se ZP na 1 VPM pro OZP	
Karviná	1960	Praha	2443	Mělník	15,5
Ostrava-město	1897	České Budějovice	580	Karviná	12,5
Praha	1813	Brno-město	535	Jičín	11,8
Brno-město	1317	Zlín	441	Chomutov	11,7
Hodonín	1021	Plzeň-město	390	Litoměřice	10,4
Frydek-Místek	868	Ostrava-město	357	Ústí nad Labem	9,3
Brno-venkov	773	Liberec	279	Strakonice	8,6
Chomutov	760	Praha-východ	246	Brno-venkov	8,6
Olomouc	694	Uherské Hradiště	246	Sokolov	8,5
Most	685	Praha-západ	219	Kolín	8,1
Teplice	655	Kroměříž	216	Bruntál	7,6
Bruntál	633	Náchod	209	Most	7,2
Opava	629	Havlíčkův Brod	205	Jeseník	7,2
Louny	619	Olomouc	187	Žďár nad Sázavou	7,0
Liberec	619	Hodonín	186	Kutná Hora	6,4
Děčín	606	Pardubice	183	Karlovy Vary	6,4
Litoměřice	585	Teplice	178	Blansko	6,4
Přerov	566	Šumperk	178	Ústí nad Orlicí	6,0
Uherské Hradiště	560	Frydek-Místek	176	Znojmo	5,8
Plzeň-město	553	Přerov	172	Hodonín	5,5
Žďár nad Sázavou	540	Vsetín	172	Ostrava-město	5,3
Blansko	540	Prostějov	166	Frydek-Místek	4,9
Hradec Králové	515	Tábor	165	Česká Lípa	4,9
Ústí nad Labem	509	Karviná	157	Rakovník	4,7
Zlín	488	Trutnov	152	Břeclav	4,7
Šumperk	486	Mladá Boleslav	150	Opava	4,7
Trutnov	482	Písek	146	Děčín	4,6
Znojmo	469	Hradec Králové	146	Rokycany	4,6
Nový Jičín	463	Nový Jičín	144	Jablonec nad Nisou	4,6
Kladno	451	Louny	135	Louny	4,6
Havlíčkův Brod	445	Opava	134	Vyškov	4,0
Vsetín	441	Děčín	131	Olomouc	3,7
Kolín	439	Beroun	130	Plzeň-sever	3,7
Břeclav	424	Kladno	129	Teplice	3,7
České Budějovice	420	Svitavy	128	Tachov	3,6
Ústí nad Orlicí	404	Příbram	127	Hradec Králové	3,5
Svitavy	398	Třebíč	116	Kladno	3,5
Pardubice	395	Benešov	115	Semily	3,3
Česká Lípa	389	Nymburk	115	Přerov	3,3
Náchod	365	Klatovy	114	Nový Jičín	3,2
Sokolov	357	Pelhřimov	112	Chrudim	3,2
Příbram	348	Jihlava	110	Trutnov	3,2
Mělník	341	Český Krumlov	105	Svitavy	3,1
Strakonice	336	Chrudim	99	Jindřichův Hradec	3,0
Jablonec nad Nisou	336	Most	95	Nymburk	2,8
Vyškov	332	Domažlice	94	Příbram	2,7
Tábor	330	Semily	92	Šumperk	2,7
Kroměříž	329	Brno-venkov	90	Plzeň-jih	2,6
Prostějov	324	Břeclav	90	Prachatice	2,6
Nymburk	322	Blansko	85	Cheb	2,6
Chrudim	314	Vyškov	84	Vsetín	2,6
Karlovy Vary	305	Cheb	83	Domažlice	2,5
Semily	304	Bruntál	83	Brno-město	2,5
Kutná Hora	300	Rychnov nad Kněžnou	82	Jihlava	2,4
Rakovník	293	Plzeň-jih	81	Třebíč	2,4
Třebíč	274	Znojmo	81	Uherské Hradiště	2,3
Beroun	266	Česká Lípa	79	Český Krumlov	2,2
Jihlava	266	Žďár nad Sázavou	77	Liberec	2,2
Tachov	255	Jablonec nad Nisou	73	Klatovy	2,2
Klatovy	251	Tachov	71	Rychnov nad Kněžnou	2,2
Rokycany	245	Ústí nad Orlicí	67	Havlíčkův Brod	2,2
Mladá Boleslav	244	Jindřichův Hradec	66	Pardubice	2,2
Český Krumlov	235	Chomutov	65	Beroun	2,0
Domažlice	233	Rakovník	62	Tábor	2,0
Cheb	216	Prachatice	57	Prostějov	2,0
Plzeň-jih	213	Plzeň-sever	57	Náchod	1,7
Plzeň-sever	211	Litoměřice	56	Benešov	1,7
Jindřichův Hradec	201	Ústí nad Labem	55	Mladá Boleslav	1,6
Jičín	200	Kolín	54	Kroměříž	1,5
Benešov	197	Rokycany	53	Plzeň-město	1,4
Písek	193	Karlovy Vary	48	Písek	1,3
Rychnov nad Kněžnou	178	Kutná Hora	47	Pelhřimov	1,2
Prachatice	149	Sokolov	42	Zlín	1,1
Jeseník	137	Strakonice	39	Praha	0,7
Pelhřimov	134	Mělník	22	České Budějovice	0,7
Praha-východ	133	Jeseník	19	Praha-západ	0,6
Praha-západ	127	Jičín	17	Praha-východ	0,5
Celkem ČR	36305	Celkem ČR	12990	Celkem ČR	2,8