



Úřad práce ČR

Krajská pobočka Úřadu práce ČR v hl. m. Praze

Měsíční statistická zpráva

Duben 2022

Zprávu předkládá:

Ing. Miroslava Zlochová

pověřená zastupováním vedoucí oddělení projektů EU

<https://www.uradprace.cz/web/cz/statistiky-praha>

Hl. m. Praha 2022



Informace o nezaměstnanosti v hl. m. Praze k 30. 4. 2022

V tomto měsíci celkový počet uchazečů o zaměstnání poklesl o 2,4 % na 24.028, počet hlášených volných pracovních míst klesl o 5,3 % na 88.791 a podíl nezaměstnaných osob zůstal na 2,6 %.

K 30. 4. 2022 evidoval Úřad práce ČR (ÚP ČR), Krajská pobočka v hl. m. Praze celkem 24.028 uchazečů o zaměstnání. Jejich počet byl o 584 nižší než na konci předchozího měsíce, ve srovnání se stejným obdobím minulého roku je nižší o 9.324 osob. Z tohoto počtu bylo 21.715 dosažitelných uchazečů o zaměstnání ve věku 15–64 let. Bylo to o 577 méně než na konci předchozího měsíce. Ve srovnání se stejným obdobím minulého roku byl jejich počet nižší o 9.724 osob.

V průběhu měsíce bylo nově zaevidováno 3.030 osob. Ve srovnání s minulým měsícem to bylo méně o 50 osob a v porovnání se stejným obdobím předchozího roku více o 111 osob.

Z evidence během měsíce odešlo celkem 3.596 uchazečů (ukončená evidence, vyřazení uchazeči). Bylo to o 284 osob méně než v předchozím měsíci a o 446 osob více než ve stejném měsíci minulého roku. Do zaměstnání z nich ve sledovaném měsíci nastoupilo 2.413, tj. o 86 méně než v předchozím měsíci a o 129 více než ve stejném měsíci minulého roku, 648 uchazečů o zaměstnání bylo umístěno prostřednictvím Úřadu práce, tj. o 8 více než v předchozím měsíci a o 182 více než ve stejném období minulého roku, 579 uchazečů bylo vyřazeno bez umístění.

Ke konci měsíce bylo evidováno na ÚP ČR, Krajské pobočce v hl. m. Praze 12.774 žen. Jejich podíl na celkovém počtu uchazečů činil 53,2 %. V evidenci bylo 1.833 osob se zdravotním postižením, což představovalo 7,6 % z celkového počtu nezaměstnaných.

Ke konci tohoto měsíce bylo evidováno 656 absolventů škol všech stupňů vzdělání a mladistvých, jejich počet klesl ve srovnání s předchozím měsícem o 24 osob a ve srovnání se stejným měsícem minulého roku byl nižší o 199 osob. Na celkové nezaměstnanosti se podíleli 2,7 %.

Podporu v nezaměstnanosti pobíralo 6.541 uchazečů o zaměstnání, tj. 27,2 % všech uchazečů vedených v evidenci.

Podíl nezaměstnaných osob, tj. počet dosažitelných uchazečů o zaměstnání ve věku 15–64 let k obyvatelstvu stejného věku, k 30. 4. 2022 zůstal na 2,6 %.

Podíl nezaměstnaných žen se stoupl na 2,9 %, podíl nezaměstnaných mužů zůstal na 2,4 %.

Kraj evidoval k 30. 4. 2022 celkem 88.791 volných pracovních míst. Jejich počet byl o 4.750 nižší, než v předchozím měsíci a o 1.899 nižší než ve stejném měsíci minulého roku. Na jedno volné pracovní místo připadalo v průměru 0,3 uchazeče. Z celkového počtu nahlášených volných míst bylo 2.469 vhodných pro osoby se zdravotním postižením (OZP), na jedno volné pracovní místo připadalo 0,7 OZP. Volných pracovních míst pro absolventy a mladistvé bylo registrováno 5.722, na jedno



Úřad práce ČR

volné místo připadalo 0,1 uchazečů této kategorie. Z celkového počtu volných pracovních míst bylo 9.029 míst bez příznaku „pro cizince“. Na dalších 79.762 pozic pak mohli zaměstnavatelé přijímat také pracovníky ze zahraničí.

V rámci aktivní politiky zaměstnanosti (APZ) bylo od počátku roku 2022 prostřednictvím příspěvků APZ podpořeno 545 osob, z toho bylo zařazeno 456 osob do rekvalifikačních kurzů.

Informace o vývoji nezaměstnanosti v ČR v elektronické formě jsou zveřejněny na internetové adrese <https://www.mpsv.cz/web/cz/mesicni>.



1. Základní charakteristika vývoje nezaměstnanosti a volných pracovních míst v hl. m. Praze

Tabulka č. 1 - Vývoj nezaměstnanosti

ukazatel (celkový počet)		stav k		
		30. 4. 2021	31. 3. 2022	30. 4. 2022
evidovaní uchazeči o zaměstnání		33.352	24.612	24.028
- z toho	ženy	17.161	13.057	12.774
	absolventi a mladiství	855	680	656
	uchazeči se zdravotním postižením	2.031	1.850	1.833
uchazeči s nárokem na PvN		8.778	6.721	6.541
podíl nezaměstnaných osob v %		3,6	2,6	2,6
volná pracovní místa		90.690	93.541	88.791
počet uchazečů na 1 volné pracovní místo		0,4	0,3	0,3

Tabulka č. 2 - Tok nezaměstnanosti

ukazatel	počet uchazečů ve sledovaném měsíci		
	duben 2021	březen 2022	duben 2022
nově evidovaní uchazeči o zaměstnání	2.919	3.080	3.030
uchazeči s ukončenou evidencí a vyřazení	3.150	3.880	3.596
- z toho umístění celkem	2.284	2.499	2.413
- z toho umístění úřadem práce	466	640	648

Tabulka č. 3 – Nezaměstnanost v hl. m. Praze a ČR k 30. 4. 2022

okres	počet nezaměstnaných		volná pracovní místa	počet uchazečů na 1 VPM	podíl nezaměstnaných osob [%]
	celkem	z toho ženy			
Hl. m. Praha	24.028	12.774	88.791	0,3	2,6
Česká republika	243.658	128.713	344.350	0,7	3,3



2. Vybrané nástroje aktivní politiky zaměstnanosti v hl. m. Praze

Tabulka č. 4 – Osoby podpořené v rámci APZ a rekvalifikace uchazečů a zájemců o zaměstnání

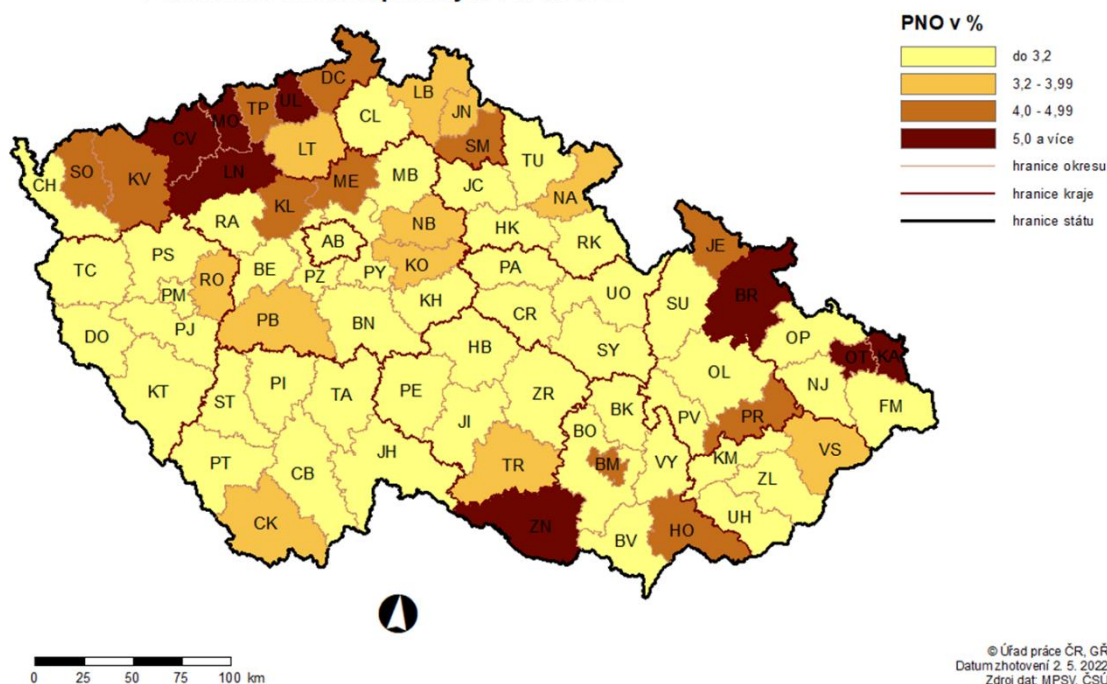
ukazatel (celkový počet)	stav k		celkem od počátku roku do	
	30. 4. 2021	30. 4. 2022	30. 4. 2021	30. 4. 2022
osoby podpořené v rámci APZ				
veřejně prospěšné práce (VPP)	4	8	1	8
veřejně prospěšné práce (VPP) - ESF ¹⁾	8	4	1	3
společensky účelná prac. místa (SÚPM)	1	0	1	0
společensky účelná prac. místa (SÚPM)-ESF ¹⁾	19	78	5	50
SÚPM – samostatně výděleč. činnost (SVČ)	4	11	3	0
SÚPM – samostatně výděleč. činnost (SVČ)-ESF ¹⁾	0	0	0	0
zřízení pracovního místa pro OZP (bez SVČ)	0	0	0	0
zřízení pracovního místa pro OZP – SVČ	1	2	0	1
vytvořená pracovní místa (NIP)	0	9	0	3
ostatní nástroje APZ	1	24	1	24
osoby podpořené v rámci APZ celkem				
148	256	369	545	
uchazeči a zájemci zařazení do rekvalifikací	0	0	0	0
uchazeči a zájemci zařazení do rekvalifikací – ESF ¹⁾	0	7	0	17
uchazeči a zájemci, kteří zahájili zvolenou rekvalifikaci	0	0	0	0
uchazeči a zájemci, kteří zahájili zvolenou rekvalifikaci – ESF ¹⁾	110	113	357	439

1) financováno převážně z Evropského sociálního fondu

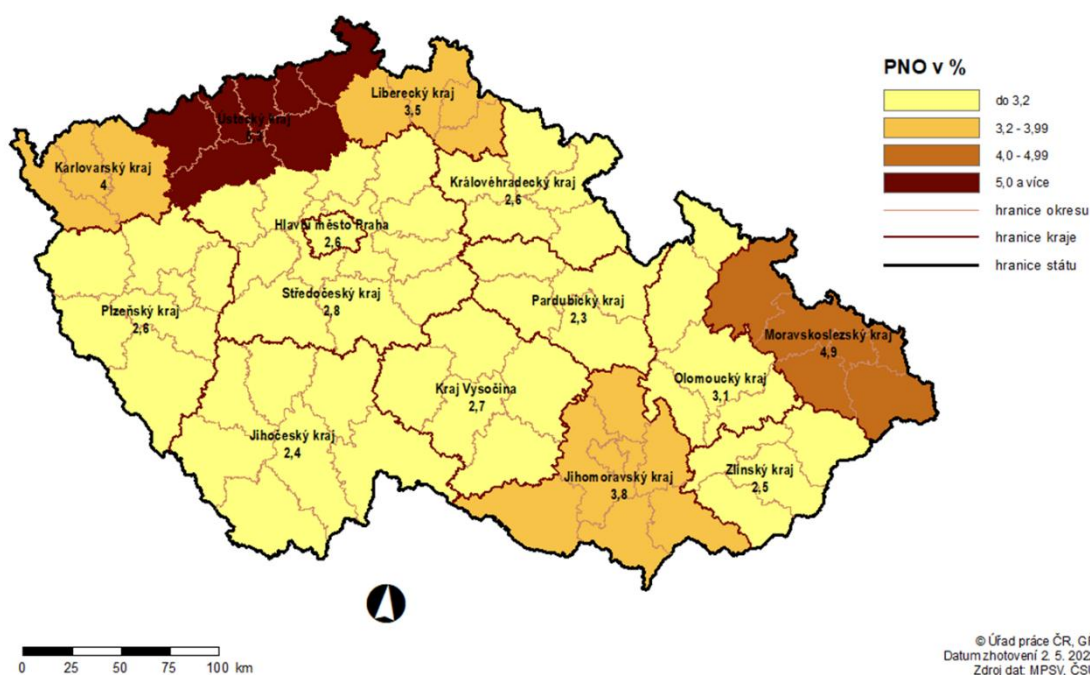
Podrobnější statistické údaje o nástrojích APZ naleznete na stránkách Integrovaného portálu MPSV, v měsíčních statistikách nezaměstnanosti
<https://www.mpsv.cz/web/cz/mesicni>

3. MAPA – Podíl nezaměstnaných osob

PODÍL NEZAMĚŠTNANÝCH OSOB (PNO) NA POČTU OBYVATEL
v okresech České republiky k 30. 4. 2022

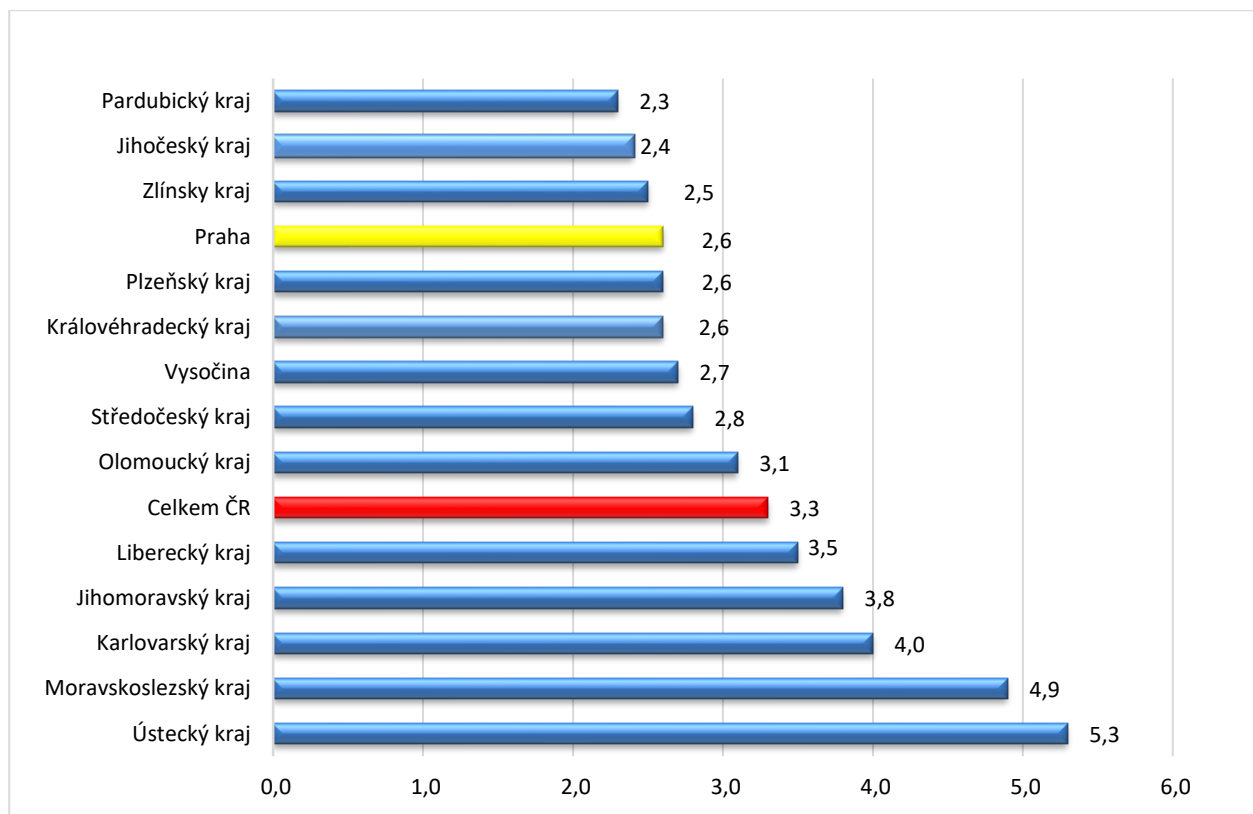


PODÍL NEZAMĚŠTNANÝCH OSOB (PNO) NA POČTU OBYVATEL
v krajích České republiky k 30. 4. 2022

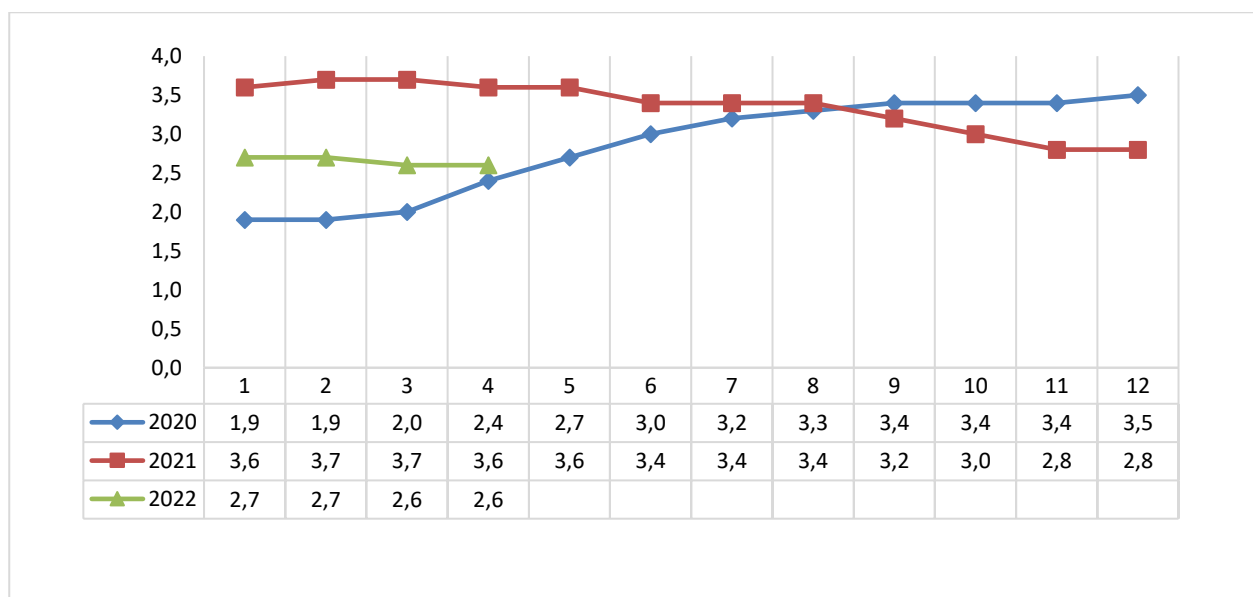


GRAFY

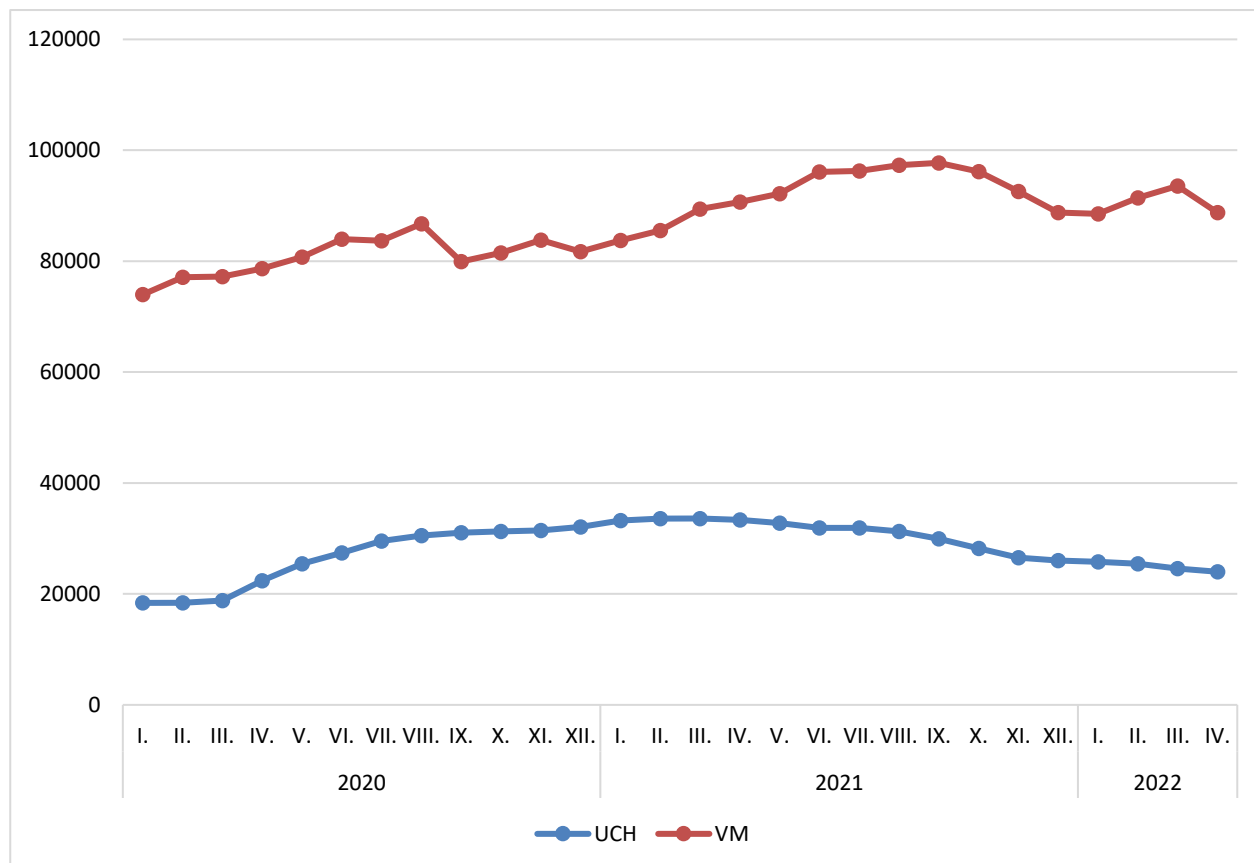
Graf č. 1 - Podíl nezaměstnaných osob v jednotlivých krajích ČR k 30. 4. 2022 v %



Graf č. 2 - Vývoj podílu nezaměstnaných v hl. m. Praze v letech 2020–2022 v %



Graf č. 3 - Vývoj počtu uchazečů a volných míst v hl. m. Praze v letech 2020–2022





Tabulka seříděných okresů k 30. 4. 2022

SEŘÍDĚNÍ OKRESŮ k 30. dubnu 2022

	PNO v %		meziměs. přírůst./ úbytek nezam. v %		počet uchazečů na 1 VPM
Karviná	8,3	Plzeň-město	1,2	Karviná	9,7
Most	6,7	Česká Lípa	1,1	Most	4,4
Chomutov	6,4	Teplice	0,9	Bruntál	4,3
Bruntál	6,0	Praha-východ	0,7	Ústí nad Labem	3,7
Louny	5,8	Chomutov	0,3	Sokolov	3,1
Ústí nad Labem	5,5	Most	0,3	Louny	2,9
Ostrava-město	5,4	Mladá Boleslav	-0,2	Děčín	2,6
Znojmo	5,0	Rokycany	-0,4	Jeseník	2,5
Hodonín	4,9	Brno-město	-0,6	Hodonín	2,3
Sokolov	4,8	Beroun	-0,8	Znojmo	2,3
Děčín	4,8	Kolín	-1,1	Opava	2,2
Jeseník	4,6	Prostějov	-1,1	Ostrava-město	2,2
Brno-město	4,6	Ústí nad Labem	-1,1	Česká Lípa	2,2
Teplice	4,5	Karviná	-1,2	Jablonec nad Nisou	2,0
Kladno	4,3	Kladno	-1,4	Přerov	2,0
Karlovy Vary	4,2	Louny	-1,6	Litoměřice	1,9
Přerov	4,1	Liberec	-1,6	Třebíč	1,8
Mělník	4,1	Blansko	-1,7	Frydek-Místek	1,7
Semily	4,0	Jablonec nad Nisou	-1,9	Žďár nad Sázavou	1,7
Nymburk	3,7	Brno-venkov	-1,9	Karlovy Vary	1,6
Příbram	3,7	Ostrava-město	-2,1	Blansko	1,6
Jablonec nad Nisou	3,7	Praha	-2,4	Teplice	1,5
Kolín	3,7	Ústí nad Orlicí	-2,4	Kladno	1,4
Český Krumlov	3,6	Přerov	-2,5	Šumperk	1,3
Náchod	3,6	Semily	-2,7	Kroměříž	1,3
Liberec	3,6	Mělník	-2,8	Břeclav	1,3
Litoměřice	3,5	Praha-západ	-2,9	Strakonice	1,2
Třebíč	3,3	Děčín	-3,1	Náchod	1,2
Vsetín	3,3	Kroměříž	-3,3	Trutnov	1,2
Rokycany	3,2	Sokolov	-3,3	Semily	1,1
Šumperk	3,1	Trutnov	-3,5	Chomutov	1,1
Tachov	3,1	Nymburk	-3,5	Olomouc	1,1
Trutnov	3,1	Pardubice	-3,5	Havlíčkův Brod	1,0
Beroun	3,1	Opava	-3,6	Nový Jičín	1,0
Domažlice	3,1	Benešov	-3,8	Vsetín	0,9
Frydek-Místek	3,0	Tachov	-3,9	Prostějov	0,9
Žďár nad Sázavou	3,0	Litoměřice	-3,9	Uherské Hradiště	0,9
Česká Lípa	3,0	Karlovy Vary	-3,9	Rokycany	0,9
Tábor	3,0	Domažlice	-4,3	Rakovník	0,9
Břeclav	2,9	Frydek-Místek	-4,5	Vyškov	0,8
Blansko	2,9	Rychnov nad Kněžnou	-4,5	Liberec	0,8
Opava	2,9	Vyškov	-4,7	Nymburk	0,8
Kutná Hora	2,9	Zlín	-4,8	Jindřichův Hradec	0,8
Rakovník	2,8	Náchod	-4,9	Jičín	0,7
Nový Jičín	2,8	Plzeň-sever	-5,0	Písek	0,7
Cheb	2,8	Uherské Hradiště	-5,1	Brno-venkov	0,7
Brno-venkov	2,8	Havlíčkův Brod	-5,3	Příbram	0,7
Olomouc	2,7	Nový Jičín	-5,4	Plzeň-sever	0,7
Praha	2,6	Příbram	-5,4	Kutná Hora	0,6
Plzeň-město	2,6	Hradec Králové	-5,5	Svitavy	0,6
Plzeň-sever	2,6	Jičín	-5,5	Kolín	0,6
Kroměříž	2,6	Bruntál	-5,8	Hradec Králové	0,6
Jihlava	2,5	Plzeň-jih	-5,8	Brno-město	0,6
Hradec Králové	2,5	Hodonín	-5,9	Jihlava	0,6
Havlíčkův Brod	2,5	Vsetín	-6,2	Mělník	0,6
Svitavy	2,5	Jihlava	-6,3	Chrudim	0,5
Uherské Hradiště	2,4	Tábor	-6,5	České Budějovice	0,5
Prachatice	2,4	Žďár nad Sázavou	-6,5	Tábor	0,5
Chrudim	2,4	Olomouc	-6,6	Domažlice	0,5
Klatovy	2,3	České Budějovice	-6,7	Zlín	0,5
Písek	2,3	Pelhřimov	-6,9	Prachatice	0,5
Prostějov	2,3	Třebíč	-7,5	Klatovy	0,5
Strakonice	2,3	Rakovník	-7,5	Cheb	0,5
Pardubice	2,2	Šumperk	-8,5	Rychnov nad Kněžnou	0,5
Mladá Boleslav	2,2	Cheb	-8,5	Ústí nad Orlicí	0,4
Vyškov	2,2	Písek	-8,6	Beroun	0,4
Ústí nad Orlicí	2,0	Kutná Hora	-8,7	Benešov	0,4
České Budějovice	2,0	Svitavy	-8,9	Plzeň-město	0,4
Zlín	2,0	Znojmo	-9,2	Pardubice	0,3
Jičín	1,9	Klatovy	-9,8	Český Krumlov	0,3
Plzeň-jih	1,8	Prachatice	-9,8	Plzeň-jih	0,3
Jindřichův Hradec	1,8	Český Krumlov	-11,8	Praha-západ	0,3
Rychnov nad Kněžnou	1,7	Strakonice	-11,9	Praha	0,3
Benešov	1,6	Břeclav	-12,0	Pelhřimov	0,3
Pelhřimov	1,5	Jeseník	-12,5	Mladá Boleslav	0,2
Praha-západ	1,5	Chrudim	-12,5	Tachov	0,2
Praha-východ	1,1	Jindřichův Hradec	-13,8	Praha-východ	0,1
Celkem ČR	3,3	Celkem ČR	-3,6	Celkem ČR	0,7



SETRŽIDĚNÍ OKRESŮ k 30. dubnu 2022

Uchazeči o zaměstnání		Volná pracovní místa		Počet uchazečů na 1 VPM	
Praha	24028	Praha	88791	Karviná	9,7
Karviná	13621	Brno-město	20436	Most	4,4
Ostrava-město	12102	Praha-východ	13621	Bruntál	4,3
Brno-město	12074	Mladá Boleslav	9701	Ústí nad Labem	3,7
Chomutov	5373	Plzeň-město	9441	Sokolov	3,1
Hodonín	5234	Pardubice	8307	Louny	2,9
Kladno	5069	Tachov	7235	Děčín	2,6
Most	5024	Brno-venkov	6274	Jeseník	2,5
Liberec	4544	Mělník	5674	Hodonín	2,3
Ústí nad Labem	4474	Praha-západ	5568	Znojmo	2,3
Frydek-Místek	4459	Ostrava-město	5502	Opava	2,2
Olomouc	4343	Liberec	5419	Ostrava-město	2,2
Brno-venkov	4239	Zlín	5315	Česká Lípa	2,2
Děčín	4172	Český Krumlov	5089	Jablonec nad Nisou	2,0
Teplice	3878	České Budějovice	5080	Přerov	2,0
Znojmo	3831	Hradec Králové	4974	Litoměřice	1,9
Bruntál	3636	Chomutov	4786	Třebíč	1,8
Plzeň-město	3573	Beroun	4777	Frydek-Místek	1,7
Louny	3544	Kolín	4484	Žďár nad Sázavou	1,7
Přerov	3528	Příbram	4354	Karlovy Vary	1,6
Opava	3473	Ústí nad Orlicí	4258	Blansko	1,6
Vsetín	3220	Olomouc	4041	Teplice	1,5
Karlovy Vary	3218	Tábor	3919	Kladno	1,4
Mělník	3177	Cheb	3697	Šumperk	1,3
Sokolov	2957	Kladno	3669	Kroměříž	1,3
Nový Jičín	2952	Vsetín	3421	Břeclav	1,3
Hradec Králové	2940	Jihlava	3384	Strakonice	1,2
Příbram	2887	Chrudim	3193	Náchod	1,2
Litoměřice	2831	Nymburk	3151	Trutnov	1,2
Pardubice	2751	Plzeň-jih	3056	Semily	1,1
Kolín	2700	Nový Jičín	3030	Chomutov	1,1
České Budějovice	2695	Klatovy	2985	Olomouc	1,1
Zlín	2604	Svitavy	2930	Havlíčkův Brod	1,0
Nymburk	2596	Benešov	2883	Nový Jičín	1,0
Šumperk	2589	Pelhřimov	2765	Vsetín	0,9
Náchod	2570	Uherské Hradiště	2663	Prostějov	0,9
Třebíč	2522	Teplice	2660	Uherské Hradiště	0,9
Žďár nad Sázavou	2472	Frydek-Místek	2561	Rokycany	0,9
Trutnov	2462	Kutná Hora	2458	Rakovník	0,9
Uherské Hradiště	2458	Plzeň-sever	2302	Vyškov	0,8
Břeclav	2315	Domažlice	2262	Liberec	0,8
Jablonec nad Nisou	2309	Náchod	2233	Nymburk	0,8
Česká Lípa	2247	Hodonín	2229	Jindřichův Hradec	0,8
Blansko	2173	Trutnov	2140	Jičín	0,7
Beroun	2068	Rychnov nad Kněžnou	2001	Písek	0,7
Tábor	2039	Karlovy Vary	1999	Brno-venkov	0,7
Jihlava	1963	Šumperk	1956	Příbram	0,7
Mladá Boleslav	1935	Prostějov	1870	Plzeň-sever	0,7
Semily	1895	Prachatice	1855	Kutná Hora	0,6
Ústí nad Orlicí	1894	Břeclav	1806	Svitavy	0,6
Kroměříž	1864	Přerov	1750	Kolín	0,6
Svitavy	1775	Vyškov	1693	Hradec Králové	0,6
Prostějov	1746	Semily	1670	Brno-město	0,6
Cheb	1713	Znojmo	1641	Jihlava	0,6
Chrudim	1702	Písek	1597	Mělník	0,6
Havlíčkův Brod	1613	Děčín	1591	Chrudim	0,5
Praha-západ	1589	Opava	1562	České Budějovice	0,5
Kutná Hora	1562	Havlíčkův Brod	1556	Tábor	0,5
Český Krumlov	1550	Litoměřice	1528	Domažlice	0,5
Praha-východ	1526	Jičín	1505	Zlín	0,5
Plzeň-sever	1526	Žďár nad Sázavou	1444	Prachatice	0,5
Vyškov	1425	Kroměříž	1438	Klatovy	0,5
Klatovy	1395	Jindřichův Hradec	1432	Cheb	0,5
Strakonice	1260	Třebíč	1432	Rychnov nad Kněžnou	0,5
Jeseník	1229	Karviná	1411	Ústí nad Orlicí	0,4
Benešov	1209	Blansko	1384	Beroun	0,4
Tachov	1198	Rakovník	1225	Benešov	0,4
Jindřichův Hradec	1145	Louny	1208	Plzeň-město	0,4
Písek	1143	Rokycany	1206	Pardubice	0,3
Domažlice	1128	Ústí nad Labem	1199	Český Krumlov	0,3
Jičín	1092	Jablonec nad Nisou	1143	Plzeň-jih	0,3
Rokycany	1069	Most	1141	Praha-západ	0,3
Rakovník	1061	Strakonice	1066	Praha	0,3
Plzeň-jih	925	Česká Lípa	1022	Pelhřimov	0,3
Rychnov nad Kněžnou	920	Sokolov	969	Mladá Boleslav	0,2
Prachatice	903	Bruntál	849	Tachov	0,2
Pelhřimov	732	Jeseník	483	Praha-východ	0,1
Celkem ČR	243658	Celkem ČR	344350	Celkem ČR	0,7



SETŘÍDĚNÍ OKRESŮ k 30. dubnu 2022

Osoby se ZP		Volná pracovní místa pro OZP		Počet osob se ZP na 1 VPM pro OZP	
Karviná	1972	Praha	2469	Mělník	13,1
Ostrava-město	1920	České Budějovice	552	Karviná	12,8
Praha	1833	Zlín	492	Jičín	11,4
Brno-město	1333	Brno-město	462	Litoměřice	11,3
Hodonín	1052	Plzeň-město	378	Jeseník	10,7
Frydek-Místek	889	Ostrava-město	356	Ústí nad Labem	10,2
Brno-venkov	793	Liberec	298	Chomutov	10,2
Chomutov	762	Uherské Hradiště	250	Sokolov	9,1
Olomouc	731	Praha-západ	219	Bruntál	8,6
Most	697	Náchod	216	Brno-venkov	8,3
Teplice	679	Kroměříž	212	Most	8,3
Opava	652	Svitavy	207	Žďár nad Sázavou	7,6
Bruntál	651	Praha-východ	197	Strakonice	7,5
Louny	637	Tábor	193	Česká Lípa	7,5
Litoměřice	631	Havlíčkův Brod	191	Kolín	7,4
Liberec	627	Pardubice	180	Hodonín	7,4
Děčín	602	Vsetín	177	Ústí nad Orlicí	6,5
Přerov	593	Prostějov	174	Znojmo	6,5
Uherské Hradiště	568	Mladá Boleslav	170	Karlovy Vary	6,5
Žďár nad Sázavou	562	Frydek-Místek	170	Kutná Hora	6,3
Plzeň-město	549	Příbram	167	Břeclav	6,1
Blansko	547	Teplice	164	Jablonec nad Nisou	5,4
Hradec Králové	517	Šumperk	163	Ostrava-město	5,4
Šumperk	503	Olomouc	160	Frydek-Místek	5,2
Ústí nad Labem	490	Písek	154	Louny	5,1
Zlín	489	Karviná	154	Blansko	4,8
Nový Jičín	487	Hodonín	143	Děčín	4,8
Trutnov	485	Přerov	141	Opava	4,8
Znojmo	480	Trutnov	139	Jindřichův Hradec	4,6
Havlíčkův Brod	464	Opava	137	Olomouc	4,6
Kladno	463	Hradec Králové	136	Vyškov	4,4
Vsetín	462	Nový Jičín	134	Tachov	4,4
Kolín	449	Kladno	126	Přerov	4,2
České Budějovice	443	Děčín	126	Teplice	4,1
Břeclav	436	Louny	125	Rokycany	4,0
Svitavy	425	Benešov	124	Rakovník	4,0
Pardubice	412	Jihlava	124	Plzeň-sever	3,9
Česká Lípa	406	Semily	113	Hradec Králové	3,8
Ústí nad Orlicí	397	Blansko	113	Kladno	3,7
Náchod	376	Beroun	111	Nový Jičín	3,6
Sokolov	374	Pelhřimov	108	Trutnov	3,5
Strakonice	362	Klatovy	107	Nymburk	3,5
Příbram	347	Chrudim	106	Chrudim	3,2
Nymburk	343	Český Krumlov	100	Šumperk	3,1
Mělník	341	Nymburk	99	Prachatice	3,0
Kroměříž	340	Třebíč	98	Třebíč	3,0
Chrudim	337	Brno-venkov	95	Cheb	2,9
Tábor	335	Domažlice	94	Plzeň-jih	2,9
Jablonec nad Nisou	335	Most	84	Brno-město	2,9
Prostějov	334	Rychnov nad Kněžnou	81	Semily	2,7
Vyškov	331	Rakovník	76	Klatovy	2,6
Kutná Hora	329	Vyškov	76	Vsetín	2,6
Karlovy Vary	317	Bruntál	76	Český Krumlov	2,6
Semily	306	Cheb	75	Domažlice	2,5
Rakovník	303	Chomutov	75	Havlíčkův Brod	2,4
Třebíč	290	Žďár nad Sázavou	74	Jihlava	2,3
Jihlava	284	Znojmo	74	Pardubice	2,3
Klatovy	280	Plzeň-jih	71	Beroun	2,3
Tachov	270	Břeclav	71	Uherské Hradiště	2,3
Český Krumlov	255	Tachov	62	Rychnov nad Kněžnou	2,3
Beroun	253	Jablonec nad Nisou	62	Liberec	2,1
Mladá Boleslav	251	Kolín	61	Příbram	2,1
Rokycany	247	Rokycany	61	Svitavy	2,1
Domažlice	238	Ústí nad Orlicí	61	Prostějov	1,9
Cheb	221	Litoměřice	56	Náchod	1,7
Plzeň-sever	216	Plzeň-sever	55	Tábor	1,7
Jindřichův Hradec	215	Česká Lípa	54	Kroměříž	1,6
Plzeň-jih	207	Prachatice	53	Benešov	1,6
Jičín	205	Kutná Hora	52	Mladá Boleslav	1,5
Písek	200	Karlovy Vary	49	Plzeň-město	1,5
Benešov	196	Strakonice	48	Pelhřimov	1,3
Rychnov nad Kněžnou	183	Ústí nad Labem	48	Písek	1,3
Prachatice	161	Jindřichův Hradec	47	Zlín	1,0
Pelhřimov	143	Sokolov	41	České Budějovice	0,8
Jeseník	139	Mělník	26	Praha	0,7
Praha-východ	135	Jičín	18	Praha-východ	0,7
Praha-západ	121	Jeseník	13	Praha-západ	0,6
Celkem ČR	37208	Celkem ČR	12824	Celkem ČR	2,9