



Úřad práce ČR

Krajská pobočka Úřadu práce ČR v hl. m. Praze

Měsíční statistická zpráva

Březen 2022

Zprávu předkládá:

Ing. Miroslava Zlochová

pověřená zastupováním vedoucí oddělení projektů EU

<https://www.uradprace.cz/web/cz/statistiky-praha>

Hl. m. Praha 2022



Informace o nezaměstnanosti v hl. m. Praze k 31. 3. 2022

V tomto měsíci celkový počet uchazečů o zaměstnání poklesl o 3,4 % na 24.612, počet hlášených volných pracovních míst stoupl o 2,3 % na 93.541 a podíl nezaměstnaných osob klesl na 2,6 %.

K 31. 3. 2022 evidoval Úřad práce ČR (ÚP ČR), Krajská pobočka v hl. m. Praze celkem 24.612 uchazečů o zaměstnání. Jejich počet byl o 832 nižší než na konci předchozího měsíce, ve srovnání se stejným obdobím minulého roku je nižší o 9.000 osob. Z tohoto počtu bylo 22.292 dosažitelných uchazečů o zaměstnání ve věku 15–64 let. Bylo to o 856 méně než na konci předchozího měsíce. Ve srovnání se stejným obdobím minulého roku byl jejich počet nižší o 9.395 osob.

V průběhu měsíce bylo nově zaevidováno 3.080 osob. Ve srovnání s minulým měsícem to bylo méně o 67 osob a v porovnání se stejným obdobím předchozího roku méně o 370 osob.

Z evidence během měsíce odešlo celkem 3.880 uchazečů (ukončená evidence, vyřazení uchazeči). Bylo to o 383 osob více než v předchozím měsíci a o 480 osob více než ve stejném měsíci minulého roku. Do zaměstnání z nich ve sledovaném měsíci nastoupilo 2.499, tj. o 191 více než v předchozím měsíci a o 3 méně než ve stejném měsíci minulého roku, 640 uchazečů o zaměstnání bylo umístěno prostřednictvím Úřadu práce, tj. o 77 více než v předchozím měsíci a o 154 více než ve stejném období minulého roku, 658 uchazečů bylo vyřazeno bez umístění.

Ke konci měsíce bylo evidováno na ÚP ČR, Krajské pobočce v hl. m. Praze 13.057 žen. Jejich podíl na celkovém počtu uchazečů činil 53,1 %. V evidenci bylo 1.850 osob se zdravotním postižením, což představovalo 7,5 % z celkového počtu nezaměstnaných.

Ke konci tohoto měsíce bylo evidováno 680 absolventů škol všech stupňů vzdělání a mladistvých, jejich počet stoupl ve srovnání s předchozím měsícem o 23 osob a ve srovnání se stejným měsícem minulého roku byl nižší o 187 osob. Na celkové nezaměstnanosti se podíleli 2,8 %.

Podporu v nezaměstnanosti pobíralo 6.721 uchazečů o zaměstnání, tj. 27,3 % všech uchazečů vedených v evidenci.

Podíl nezaměstnaných osob, tj. počet dosažitelných uchazečů o zaměstnání ve věku 15–64 let k obyvatelstvu stejného věku, k 31. 3. 2022 klesl na 2,6 %.

Podíl nezaměstnaných žen se zůstal na 2,8 %, podíl nezaměstnaných mužů klesl na 2,4 %.

Kraj evidoval k 31. 3. 2022 celkem 93.541 volných pracovních míst. Jejich počet byl o 2.138 vyšší, než v předchozím měsíci a o 4.156 vyšší než ve stejném měsíci minulého roku. Na jedno volné pracovní místo připadalo v průměru 0,3 uchazeče. Z celkového počtu nahlášených volných míst bylo 2.488 vhodných pro osoby se zdravotním postižením (OZP), na jedno volné pracovní místo připadalo 0,7 OZP. Volných pracovních míst pro absolventy a mladistvé bylo registrováno 5.729, na jedno



Úřad práce ČR

volné místo připadalo 0,1 uchazečů této kategorie. Z celkového počtu volných pracovních míst bylo 10.540 míst bez příznaku „pro cizince“. Na dalších 83.001 pozic pak mohli zaměstnavatelé přijímat také pracovníky ze zahraničí.

V rámci aktivní politiky zaměstnanosti (APZ) bylo od počátku roku 2022 prostřednictvím příspěvků APZ podpořeno 397 osob, z toho bylo zařazeno 325 osob do rekvalifikačních kurzů.

Informace o vývoji nezaměstnanosti v ČR v elektronické formě jsou zveřejněny na internetové adrese <https://www.mpsv.cz/web/cz/mesicni>.



1. Základní charakteristika vývoje nezaměstnanosti a volných pracovních míst v hl. m. Praze

Tabulka č. 1 - Vývoj nezaměstnanosti

ukazatel (celkový počet)		stav k		
		31. 3. 2021	28. 2. 2022	31. 3. 2022
evidovaní uchazeči o zaměstnání		33.612	25.444	24.612
- z toho	ženy	17.288	13.426	13.057
	absolventi a mladiství	867	657	680
	uchazeči se zdravotním postižením	1.974	1.881	1.850
uchazeči s nárokem na Pvn		9.292	6.869	6.721
podíl nezaměstnaných osob v %		3,7	2,7	2,6
volná pracovní místa		89.385	91.403	93.541
počet uchazečů na 1 volné pracovní místo		0,4	0,3	0,3

Tabulka č. 2 - Tok nezaměstnanosti

ukazatel	počet uchazečů ve sledovaném měsíci		
	březen 2021	únor 2022	březen 2022
nově evidovaní uchazeči o zaměstnání	3.450	3.147	3.080
uchazeči s ukončenou evidencí a vyřazení	3.400	3.497	3.880
- z toho umístění celkem	2.502	2.308	2.499
- z toho umístění úřadem práce	486	563	640

Tabulka č. 3 – Nezaměstnanost v hl. m. Praze a ČR k 31. 3. 2022

okres	počet nezaměstnaných		volná pracovní místa	počet uchazečů na 1 VPM	podíl nezaměstnaných osob [%]
	celkem	z toho ženy			
Hl. m. Praha	24.612	13.057	93.541	0,3	2,6
Česká republika	252.873	131.166	360.168	0,7	3,4



2. Vybrané nástroje aktivní politiky zaměstnanosti v hl. m. Praze

Tabulka č. 4 – Osoby podpořené v rámci APZ a rekvalifikace uchazečů a zájemců o zaměstnání

ukazatel (celkový počet)	stav k		celkem od počátku roku do	
	31. 3. 2021	31. 3. 2022	31. 3. 2021	31. 3. 2022
osoby podpořené v rámci APZ				
veřejně prospěšné práce (VPP)	4	6	0	4
veřejně prospěšné práce (VPP) - ESF ¹⁾	7	3	0	1
společensky účelná prac. místa (SÚPM)	0	0	0	0
společensky účelná prac. místa (SÚPM)-ESF ¹⁾	18	72	4	41
SÚPM – samostatně výděleč. činnost (SVČ)	3	11	2	0
SÚPM – samostatně výděleč. činnost (SVČ)-ESF ¹⁾	0	0	0	0
zřízení pracovního místa pro OZP (bez SVČ)	0	0	0	0
zřízení pracovního místa pro OZP – SVČ	1	2	0	1
vytvořená pracovní místa (NIP)	0	8	0	1
ostatní nástroje APZ	0	24	0	24
osoby podpořené v rámci APZ celkem				
104	255	221	397	
uchazeči a zájemci zařazení do rekvalifikací	0	0	0	0
uchazeči a zájemci zařazení do rekvalifikací – ESF ¹⁾	0	0	0	10
uchazeči a zájemci, kteří zahájili zvolenou rekvalifikaci	0	0	0	0
uchazeči a zájemci, kteří zahájili zvolenou rekvalifikaci – ESF ¹⁾	71	129	215	315

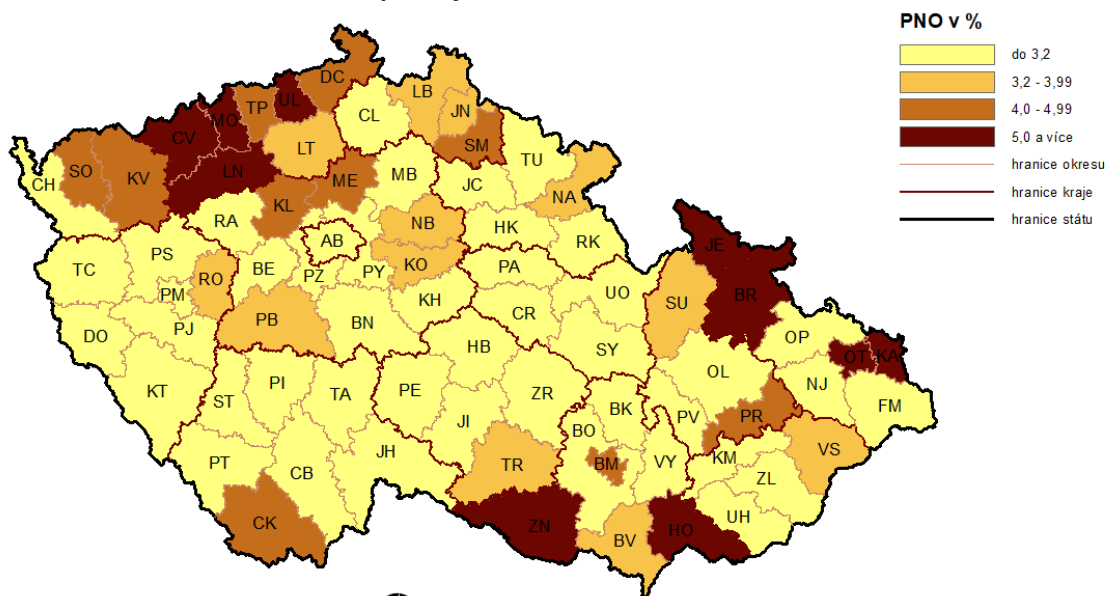
1) financováno převážně z Evropského sociálního fondu

Podrobnější statistické údaje o nástrojích APZ naleznete na stránkách Integrovaného portálu MPSV, v měsíčních statistikách nezaměstnanosti
<https://www.mpsv.cz/web/cz/mesicni>

3. MAPA – Podíl nezaměstnaných osob

PODÍL NEZAMĚŠTNANÝCH OSOB (PNO) NA POČTU OBYVATEL

v okresech České republiky k 31. 3. 2022

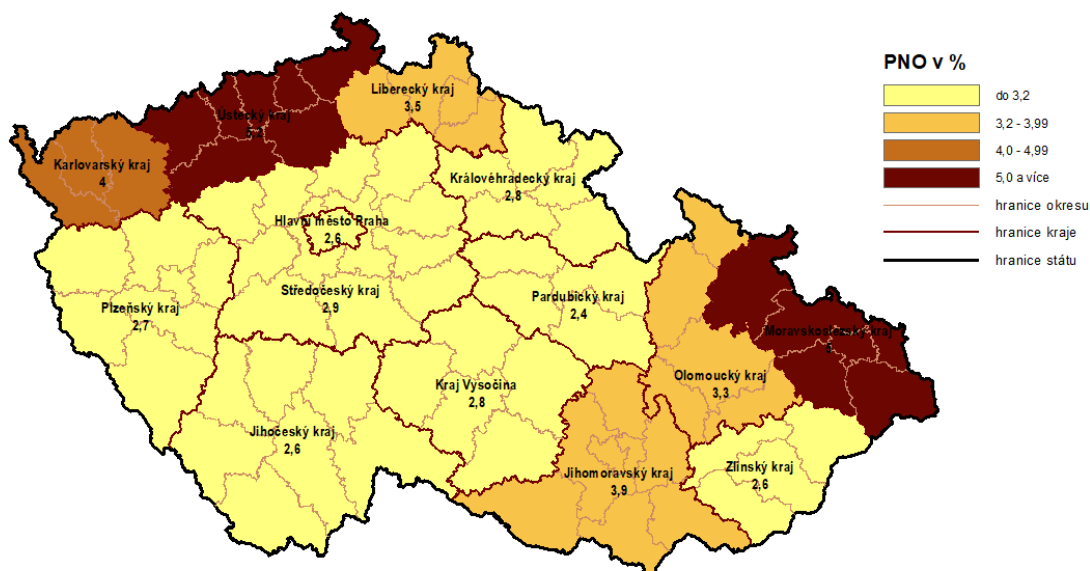


0 25 50 75 100 km

© Úřad práce ČR, GR
Datum zhotovení 1. 4. 2022
Zdroj dat: MPSV, ČSÚ

PODÍL NEZAMĚŠTNANÝCH OSOB (PNO) NA POČTU OBYVATEL

v krajích České republiky k 31. 3. 2022

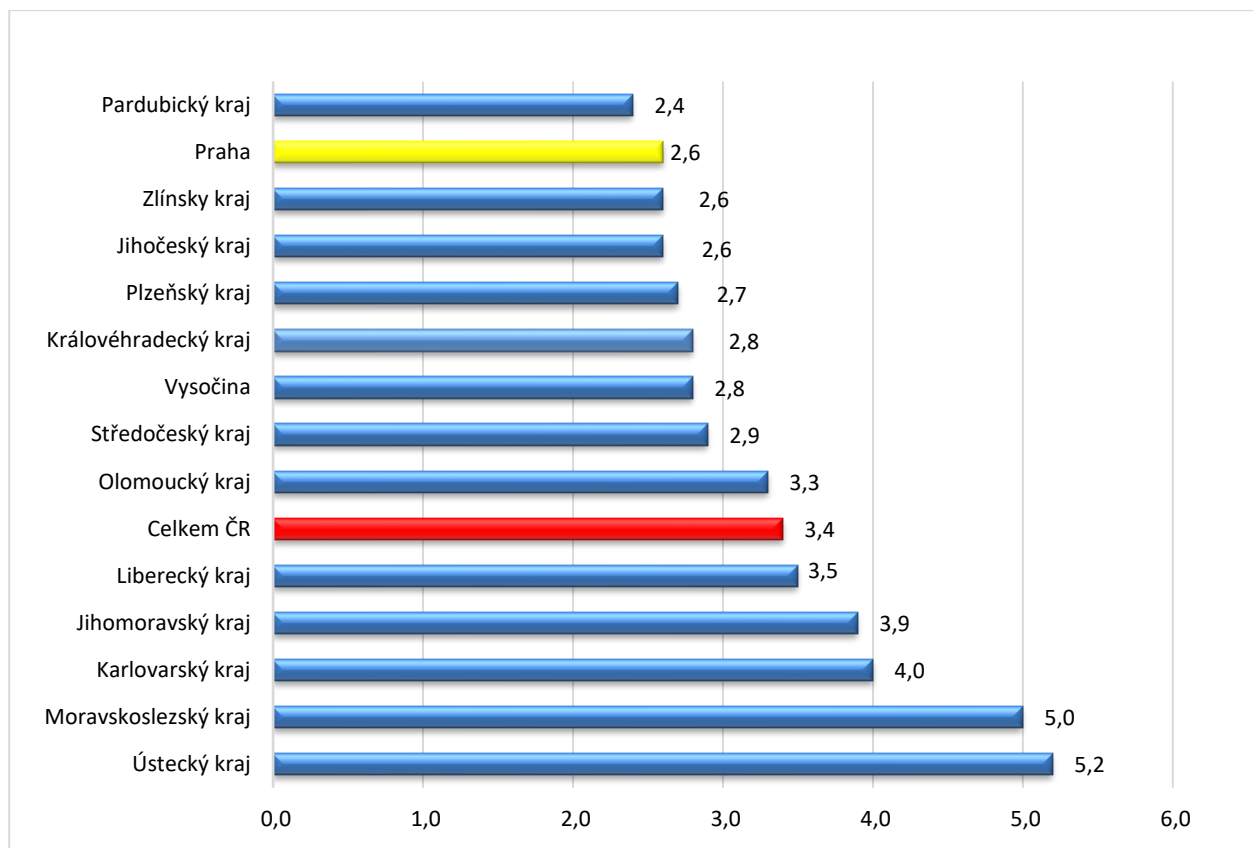


0 25 50 75 100 km

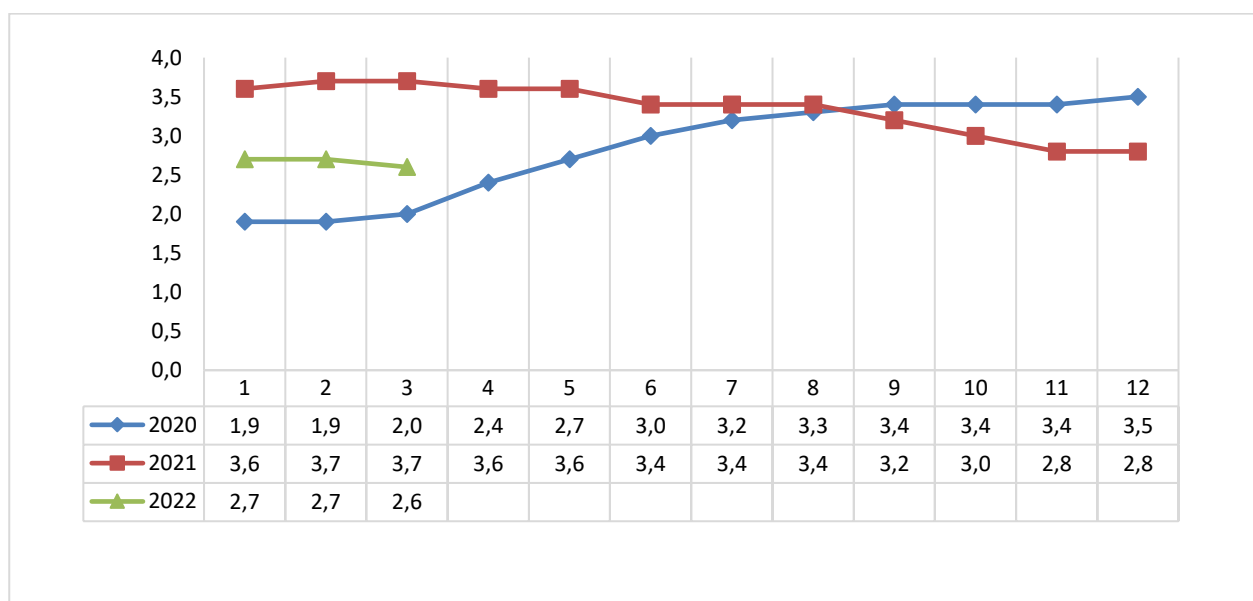
© Úřad práce ČR, GR
Datum zhotovení 1. 4. 2022
Zdroj dat: MPSV, ČSÚ

GRAFY

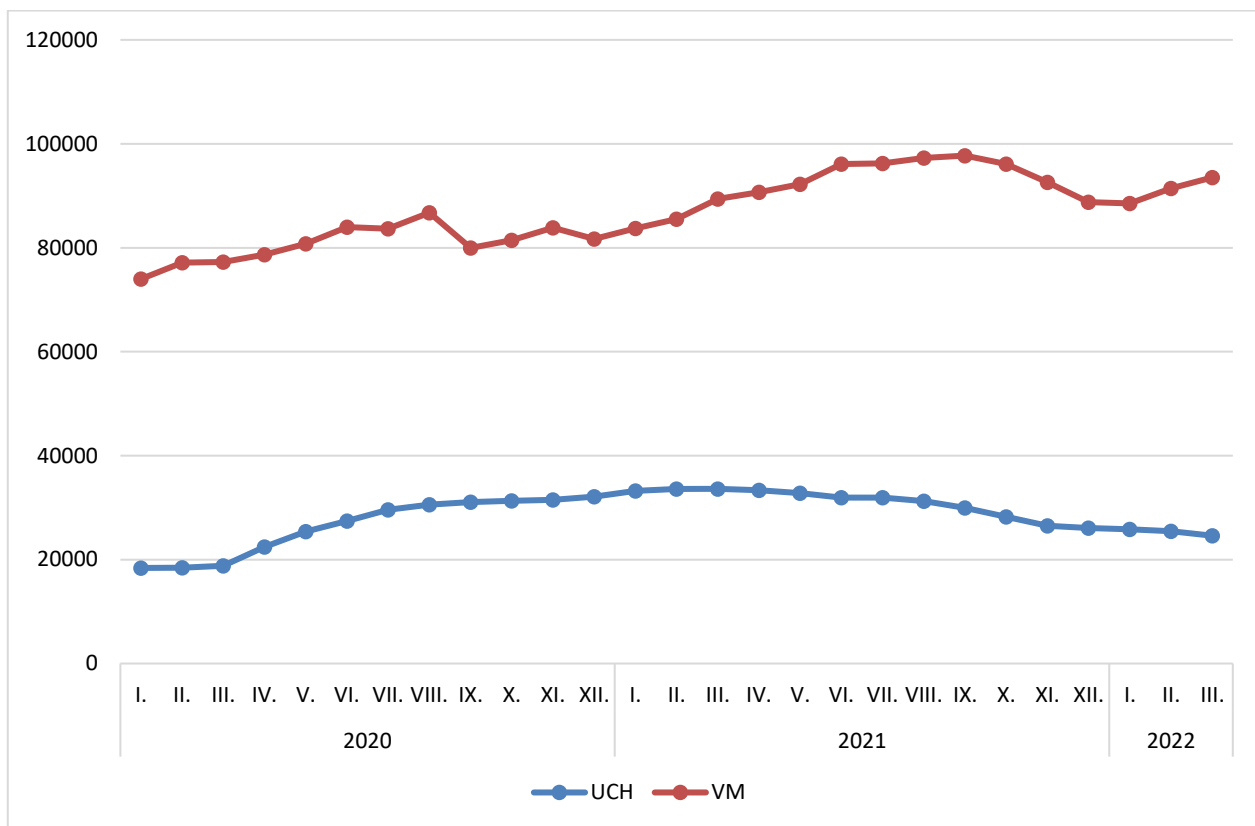
Graf č. 1 - Podíl nezaměstnaných osob v jednotlivých krajích ČR k 31. 3. 2022 v %



Graf č. 2 - Vývoj podílu nezaměstnaných v hl. m. Praze v letech 2020–2022 v %



Graf č. 3 - Vývoj počtu uchazečů a volných míst v hl. m. Praze v letech 2020–2022





Tabulka seříděných okresů k 31. 3. 2022

SEŘÍDĚNÍ OKRESŮ K 31. březnu 2022

	PNO v %		meziměs. přírůst./ úbytek nezam. v %		počet uchazečů na 1 VPM
Karviná	8,4	Chomutov	0,9	Karviná	9,5
Most	6,4	Mělník	0,9	Bruntál	4,6
Bruntál	6,3	Most	0,4	Most	4,1
Chomutov	6,2	Ústí nad Labem	-0,1	Ústí nad Labem	3,7
Louny	5,9	Brno-město	-0,6	Louny	3,1
Znojmo	5,6	Mladá Boleslav	-0,8	Sokolov	3,0
Ústí nad Labem	5,5	Trutnov	-0,8	Jeseník	2,8
Ostrava-město	5,4	Plzeň-město	-1,4	Znojmo	2,7
Jeseník	5,2	Sokolov	-1,4	Děčín	2,7
Hodonín	5,2	Teplice	-1,5	Hodonín	2,4
Děčín	4,9	Litoměřice	-1,5	Ostrava-město	2,3
Sokolov	4,9	Pardubice	-1,7	Přerov	2,1
Brno-město	4,5	Karviná	-1,7	Česká Lípa	2,1
Kladno	4,3	Ostrava-město	-1,8	Jablonec nad Nisou	2,0
Teplice	4,3	Jablonec nad Nisou	-1,8	Opava	1,9
Karlovy Vary	4,2	Kladno	-2,2	Třebíč	1,8
Mělník	4,2	Kolín	-2,3	Frýdek-Místek	1,8
Přerov	4,2	Děčín	-2,7	Litoměřice	1,8
Český Krumlov	4,1	Louny	-2,7	Žďár nad Sázavou	1,7
Semily	4,0	Liberec	-2,8	Karlovy Vary	1,6
Příbram	3,9	Karlovy Vary	-3,0	Blansko	1,6
Nymburk	3,9	Blansko	-3,1	Kladno	1,4
Jablonec nad Nisou	3,8	Semily	-3,1	Břeclav	1,4
Kolín	3,8	Nymburk	-3,2	Teplice	1,4
Náchod	3,7	Frýdek-Místek	-3,2	Šumperk	1,4
Litoměřice	3,6	Praha	-3,3	Kroměříž	1,3
Liberec	3,6	Rychnov nad Kněžnou	-3,3	Strakonice	1,3
Třebíč	3,5	Náchod	-3,4	Trutnov	1,2
Vsetín	3,4	Kutná Hora	-3,6	Náchod	1,2
Šumperk	3,4	Prostějov	-3,6	Semily	1,1
Břeclav	3,3	Šumperk	-3,6	Olomouc	1,1
Rokycany	3,2	Vsetín	-3,7	Havlíčkův Brod	1,0
Žďár nad Sázavou	3,2	Olomouc	-3,7	Nový Jičín	1,0
Kutná Hora	3,2	Brno-venkov	-4,2	Vsetín	1,0
Trutnov	3,2	Česká Lípa	-4,3	Chomutov	1,0
Tachov	3,1	Kroměříž	-4,3	Prostějov	1,0
Tábor	3,1	Beroun	-4,4	Uherské Hradiště	0,9
Frýdek-Místek	3,1	Hodonín	-4,4	Jindřichův Hradec	0,9
Beroun	3,1	Hradec Králové	-4,5	Rokycany	0,9
Rakovník	3,0	Žďár nad Sázavou	-4,6	Rakovník	0,9
Cheb	3,0	Přerov	-4,6	Vyškov	0,8
Opava	2,9	Benešov	-4,7	Liberec	0,8
Nový Jičín	2,9	Opava	-5,2	Nymburk	0,8
Olomouc	2,9	Praha-východ	-5,2	Písek	0,8
Česká Lípa	2,9	Pelhřimov	-5,4	Jičín	0,8
Blansko	2,9	Havlíčkův Brod	-5,4	Svitavy	0,7
Domažlice	2,8	Uherské Hradiště	-5,6	Brno-venkov	0,7
Brno-venkov	2,8	Tachov	-5,7	Plzeň-sever	0,7
Chrudim	2,8	Zlín	-5,7	Kutná Hora	0,7
Svitavy	2,8	Vyškov	-5,9	Příbram	0,7
Plzeň-sever	2,7	Bruntál	-6,2	Hradec Králové	0,6
Hradec Králové	2,7	Plzeň-sever	-6,2	Chrudim	0,6
Jihlava	2,7	Ústí nad Orlicí	-6,3	Kolín	0,6
Prachatice	2,7	Příbram	-6,6	Brno-město	0,6
Havlíčkův Brod	2,7	Jičín	-6,6	Jihlava	0,6
Kroměříž	2,6	Jeseník	-7,0	Tábor	0,6
Strakonice	2,6	Nový Jičín	-7,2	Mělník	0,6
Praha	2,6	Domažlice	-7,4	České Budějovice	0,5
Klatovy	2,5	Svitavy	-7,5	Domažlice	0,5
Uherské Hradiště	2,5	Písek	-7,5	Prachatice	0,5
Plzeň-město	2,5	Praha-západ	-7,6	Cheb	0,5
Písek	2,5	Rokycany	-7,6	Klatovy	0,5
Prostějov	2,3	Tábor	-8,4	Rychnov nad Kněžnou	0,5
Pardubice	2,3	Znojmo	-9,0	Zlín	0,5
Vyškov	2,3	Třebíč	-9,3	Ústí nad Orlicí	0,5
České Budějovice	2,1	Jihlava	-9,3	Beroun	0,4
Jindřichův Hradec	2,1	Cheb	-9,4	Benešov	0,4
Mladá Boleslav	2,1	Břeclav	-9,5	Český Krumlov	0,3
Plzeň-jih	2,1	Rakovník	-9,5	Pardubice	0,3
Zlín	2,1	České Budějovice	-9,7	Plzeň-město	0,3
Ústí nad Orlicí	2,0	Plzeň-jih	-10,7	Praha-západ	0,3
Jičín	2,0	Chrudim	-11,0	Plzeň-jih	0,3
Rychnov nad Kněžnou	1,8	Český Krumlov	-11,5	Pelhřimov	0,3
Benešov	1,7	Klatovy	-11,6	Praha	0,3
Pelhřimov	1,6	Prachatice	-12,3	Mladá Boleslav	0,2
Praha-západ	1,5	Strakonice	-12,8	Tachov	0,1
Praha-východ	1,1	Jindřichův Hradec	-16,6	Praha-východ	0,1
Celkem ČR	3,4	Celkem ČR	-4,0	Celkem ČR	0,7



SETRŽIDĚNÍ OKRESŮ k 31. březnu 2022

Uchazeči o zaměstnání		Volná pracovní místa		Počet uchazečů na 1 VPM	
Praha	24612	Praha	93541	Karviná	9,5
Karviná	13792	Brno-město	20303	Bruntál	4,6
Ostrava-město	12367	Praha-východ	14743	Most	4,1
Brno-město	12142	Plzeň-město	11009	Ústí nad Labem	3,7
Hodonín	5563	Mladá Boleslav	10524	Louny	3,1
Chomutov	5355	Tachov	10041	Sokolov	3,0
Kladno	5139	Pardubice	8478	Jeseník	2,8
Most	5011	Brno-venkov	6274	Znojmo	2,7
Frydek-Místek	4667	Zlín	5832	Děčín	2,7
Olomouc	4652	Liberec	5786	Hodonín	2,4
Liberec	4618	Mělník	5716	Ostrava-město	2,3
Ústí nad Labem	4526	Praha-západ	5575	Přerov	2,1
Brno-venkov	4323	Ostrava-město	5314	Česká Lípa	2,1
Děčín	4304	Chomutov	5299	Jablonec nad Nisou	2,0
Znojmo	4221	České Budějovice	5277	Opava	1,9
Bruntál	3860	Český Krumlov	5047	Třebíč	1,8
Teplice	3842	Hradec Králové	5027	Frydek-Místek	1,8
Přerov	3619	Beroun	4822	Litoměřice	1,8
Opava	3603	Příbram	4524	Žďár nad Sázavou	1,7
Louny	3601	Kolín	4474	Karlovy Vary	1,6
Plzeň-město	3532	Ústí nad Orlicí	4299	Blansko	1,6
Vsetín	3432	Olomouc	4195	Kladno	1,4
Karlovy Vary	3350	Tábor	3804	Břeclav	1,4
Mělník	3270	Cheb	3779	Teplice	1,4
Nový Jičín	3121	Jihlava	3574	Šumperk	1,4
Hradec Králové	3111	Kladno	3547	Kroměříž	1,3
Sokolov	3059	Plzeň-jih	3497	Strakonice	1,3
Příbram	3053	Nymburk	3410	Trutnov	1,2
Litoměřice	2947	Vsetín	3391	Náchod	1,2
České Budějovice	2887	Chrudim	3179	Semily	1,1
Pardubice	2852	Klatovy	3143	Olomouc	1,1
Šumperk	2830	Nový Jičín	3065	Havlíčkův Brod	1,0
Zlín	2736	Benešov	2922	Nový Jičín	1,0
Kolín	2730	Svitavy	2814	Vsetín	1,0
Třebíč	2726	Pelhřimov	2810	Chomutov	1,0
Náchod	2701	Teplice	2783	Prostějov	1,0
Nymburk	2691	Uherské Hradiště	2773	Uherské Hradiště	0,9
Žďár nad Sázavou	2645	Frydek-Místek	2568	Jindřichův Hradec	0,9
Břeclav	2631	Kutná Hora	2533	Rokycany	0,9
Uherské Hradiště	2591	Plzeň-sever	2355	Rakovník	0,9
Trutnov	2552	Hodonín	2348	Vyškov	0,8
Jablonec nad Nisou	2353	Náchod	2344	Liberec	0,8
Česká Lípa	2222	Domažlice	2263	Nymburk	0,8
Blansko	2210	Karlovy Vary	2072	Písek	0,8
Tábor	2181	Trutnov	2066	Jičín	0,8
Jihlava	2095	Šumperk	2064	Svitavy	0,7
Beroun	2084	Rychnov nad Kněžnou	2049	Brno-venkov	0,7
Semily	1948	Prachatice	1970	Plzeň-sever	0,7
Svitavy	1948	Břeclav	1892	Kutná Hora	0,7
Chrudim	1946	Opava	1853	Příbram	0,7
Ústí nad Orlicí	1941	Prostějov	1845	Hradec Králové	0,6
Mladá Boleslav	1939	Vyškov	1844	Chrudim	0,6
Kroměříž	1927	Semily	1715	Kolín	0,6
Cheb	1873	Přerov	1709	Brno-město	0,6
Prostějov	1766	Litoměřice	1630	Jihlava	0,6
Český Krumlov	1757	Havlíčkův Brod	1625	Tábor	0,6
Kutná Hora	1711	Písek	1598	Mělník	0,6
Havlíčkův Brod	1703	Děčín	1575	České Budějovice	0,5
Praha-západ	1637	Znojmo	1537	Domažlice	0,5
Plzeň-sever	1606	Žďár nad Sázavou	1525	Prachatice	0,5
Klatovy	1546	Kroměříž	1500	Cheb	0,5
Praha-východ	1516	Jičín	1499	Klatovy	0,5
Vyškov	1496	Třebíč	1499	Rychnov nad Kněžnou	0,5
Strakonice	1431	Jindřichův Hradec	1450	Zlín	0,5
Jeseník	1404	Karviná	1448	Ústí nad Orlicí	0,5
Jindřichův Hradec	1329	Blansko	1377	Beroun	0,4
Benešov	1257	Rakovník	1286	Benešov	0,4
Písek	1250	Most	1231	Český Krumlov	0,3
Tachov	1246	Ústí nad Labem	1216	Pardubice	0,3
Domažlice	1179	Rokycany	1189	Plzeň-město	0,3
Jičín	1156	Louny	1169	Praha-západ	0,3
Rakovník	1147	Jablonec nad Nisou	1160	Plzeň-jih	0,3
Rokycany	1073	Strakonice	1133	Pelhřimov	0,3
Prachatice	1001	Česká Lípa	1072	Praha	0,3
Plzeň-jih	982	Sokolov	1034	Mladá Boleslav	0,2
Rychnov nad Kněžnou	963	Bruntál	839	Tachov	0,1
Pelhřimov	786	Jeseník	495	Praha-východ	0,1
Celkem ČR	252873	Celkem ČR	360168	Celkem ČR	0,7



SETRŽIDĚNÍ OKRESŮ k 31. březnu 2022

Osoby se ZP		Volná pracovní místa pro OZP		Počet osob se ZP na 1 VPM pro OZP	
Karviná	1989	Praha	2488	Mělník	16,2
Ostrava-město	1946	Brno-město	543	Karviná	12,4
Praha	1850	České Budějovice	531	Litoměřice	11,9
Brno-město	1334	Zlín	497	Chomutov	10,2
Hodonín	1070	Ostrava-město	404	Bruntál	8,8
Frydek-Místek	889	Plzeň-město	363	Jeseník	8,5
Brno-venkov	821	Liberec	316	Kutná Hora	8,4
Chomutov	756	Uherské Hradiště	274	Ústí nad Labem	8,1
Olomouc	750	Praha-západ	224	Sokolov	8,1
Most	709	Praha-východ	219	Most	7,9
Teplice	688	Náchod	217	Strakonice	7,9
Bruntál	670	Kroměříž	216	Znojmo	7,7
Opava	654	Havlíčkův Brod	215	Hodonín	7,4
Louny	652	Vsetín	210	Jablonec nad Nisou	7,1
Litoměřice	630	Frydek-Místek	206	Žďár nad Sázavou	7,0
Liberec	624	Šumperk	205	Břeclav	7,0
Děčín	615	Svitavy	197	Brno-venkov	6,5
Přerov	601	Pardubice	192	Karlovy Vary	6,2
Uherské Hradiště	579	Tábor	188	Kolín	6,1
Žďár nad Sázavou	568	Olomouc	178	Česká Lípa	5,6
Plzeň-město	550	Prostějov	177	Jičín	5,4
Blansko	544	Opava	176	Děčín	5,3
Hradec Králové	530	Mladá Boleslav	172	Ostrava-město	4,8
Šumperk	507	Teplice	163	Ústí nad Orlicí	4,8
Znojmo	502	Hradec Králové	163	Louny	4,7
Trutnov	500	Přerov	161	Blansko	4,4
Zlín	493	Příbram	160	Frydek-Místek	4,3
Ústí nad Labem	486	Karviná	160	Vyškov	4,2
Nový Jičín	483	Písek	157	Teplice	4,2
České Budějovice	467	Jihlava	148	Olomouc	4,2
Vsetín	464	Trutnov	147	Rokycany	4,1
Břeclav	462	Hodonín	145	Tachov	4,1
Kolín	455	Benešov	140	Plzeň-sever	4,0
Svitavy	455	Louny	140	Kladno	3,9
Havlíčkův Brod	455	Nový Jičín	133	Rakovník	3,8
Kladno	453	Brno-venkov	126	Přerov	3,7
Pardubice	425	Blansko	123	Opava	3,7
Ústí nad Orlicí	404	Beroun	122	Jindřichův Hradec	3,7
Česká Lípa	400	Kladno	117	Domažlice	3,7
Strakonice	385	Děčín	117	Nový Jičín	3,6
Náchod	385	Semily	114	Nymburk	3,6
Sokolov	380	Pelhřimov	112	Chrudim	3,6
Příbram	369	Třebíč	107	Trutnov	3,4
Kutná Hora	360	Klatovy	106	Hradec Králové	3,3
Nymburk	360	Nymburk	100	Prachatice	3,0
Chrudim	352	Chrudim	99	Český Krumlov	2,9
Vyškov	344	Český Krumlov	91	Třebíč	2,8
Mělník	340	Most	90	Klatovy	2,8
Tábor	338	Rychnov nad Kněžnou	89	Semily	2,7
Prostějov	338	Plzeň-jih	85	Cheb	2,7
Kroměříž	337	Cheb	84	Plzeň-jih	2,5
Jablonec nad Nisou	332	Ústí nad Orlicí	84	Šumperk	2,5
Rakovník	315	Rakovník	82	Brno-město	2,5
Karlovy Vary	314	Žďár nad Sázavou	81	Svitavy	2,3
Semily	309	Vyškov	81	Příbram	2,3
Třebíč	304	Bruntál	76	Pardubice	2,2
Jihlava	301	Kolín	74	Vsetín	2,2
Klatovy	297	Chomutov	74	Rychnov nad Kněžnou	2,2
Tachov	272	Česká Lípa	72	Havlíčkův Brod	2,1
Český Krumlov	267	Domažlice	67	Uherské Hradiště	2,1
Beroun	252	Tachov	67	Beroun	2,1
Mladá Boleslav	250	Břeclav	66	Jihlava	2,0
Rokycany	249	Znojmo	65	Liberec	2,0
Domažlice	246	Rokycany	61	Prostějov	1,9
Cheb	226	Jindřichův Hradec	60	Tábor	1,8
Jindřichův Hradec	221	Ústí nad Labem	60	Náchod	1,8
Plzeň-sever	219	Prachatice	55	Kroměříž	1,6
Plzeň-jih	214	Plzeň-sever	55	Plzeň-město	1,5
Jičín	209	Litoměřice	53	Mladá Boleslav	1,5
Písek	200	Karlovy Vary	51	Pelhřimov	1,4
Benešov	195	Strakonice	49	Benešov	1,4
Rychnov nad Kněžnou	193	Sokolov	47	Písek	1,3
Prachatice	165	Jablonec nad Nisou	47	Zlín	1,0
Pelhřimov	158	Kutná Hora	43	České Budějovice	0,9
Jeseník	144	Jičín	39	Praha	0,7
Praha-východ	134	Mělník	21	Praha-východ	0,6
Praha-západ	114	Jeseník	17	Praha-západ	0,5
Celkem ČR	37818	Celkem ČR	13454	Celkem ČR	2,8