



Úřad práce ČR

Krajská pobočka Úřadu práce ČR v hl. m. Praze

Měsíční statistická zpráva

Leden 2022

Zprávu předkládá:

Ing. Miroslava Zlochová

pověřená zastupováním vedoucí oddělení projektů EU

<https://www.uradprace.cz/web/cz/statistiky-praha>

Hl. m. Praha 2022



Informace o nezaměstnanosti v hl. m. Praze k 31. 1. 2022

V tomto měsíci celkový počet uchazečů o zaměstnání poklesl o 0,9 % na 25.817, počet hlášených volných pracovních míst klesl o 0,3 % na 88.536 a podíl nezaměstnaných osob klesl na 2,7 %.

K 31. 1. 2022 evidoval Úřad práce ČR (ÚP ČR), Krajská pobočka v hl. m. Praze celkem 25.817 uchazečů o zaměstnání. Jejich počet byl o 230 nižší než na konci předchozího měsíce, ve srovnání se stejným obdobím minulého roku je nižší o 7.400 osob. Z tohoto počtu bylo 23.591 dosažitelných uchazečů o zaměstnání ve věku 15–64 let. Bylo to o 300 méně než na konci předchozího měsíce. Ve srovnání se stejným obdobím minulého roku byl jejich počet nižší o 7.708 osob.

V průběhu měsíce bylo nově zaevidováno 3.766 osob. Ve srovnání s minulým měsícem to bylo více o 949 osob a v porovnání se stejným obdobím předchozího roku méně o 697 osob.

Z evidence během měsíce odešlo celkem 3.972 uchazečů (ukončená evidence, vyřazení uchazeči). Bylo to o 717 osob více než v předchozím měsíci a o 662 osob více než ve stejném měsíci minulého roku. Do zaměstnání z nich ve sledovaném měsíci nastoupilo 2.617, tj. o 785 více než v předchozím měsíci a o 230 více než ve stejném měsíci minulého roku, 592 uchazečů o zaměstnání bylo umístěno prostřednictvím Úřadu práce, tj. o 170 více než v předchozím měsíci a o 47 více než ve stejném období minulého roku, 649 uchazečů bylo vyřazeno bez umístění.

Ke konci měsíce bylo evidováno na ÚP ČR, Krajské pobočce v hl. m. Praze 13.582 žen. Jejich podíl na celkovém počtu uchazečů činil 52,6 %. V evidenci bylo 1.888 osob se zdravotním postižením, což představovalo 7,3 % z celkového počtu nezaměstnaných.

Ke konci tohoto měsíce bylo evidováno 666 absolventů škol všech stupňů vzdělání a mladistvých, jejich počet klesl ve srovnání s předchozím měsícem o 40 osob a ve srovnání se stejným měsícem minulého roku byl nižší o 189 osob. Na celkové nezaměstnanosti se podíleli 2,6 %.

Podporu v nezaměstnanosti pobíralo 6.933 uchazečů o zaměstnání, tj. 26,9 % všech uchazečů vedených v evidenci.

Podíl nezaměstnaných osob, tj. počet dosažitelných uchazečů o zaměstnání ve věku 15–64 let k obyvatelstvu stejného věku, k 31. 1. 2022 mírně klesl na 2,7 %.

Podíl nezaměstnaných žen se zvýšil na 2,9 %, podíl nezaměstnaných mužů klesl na 2,5 %.

Kraj evidoval k 31. 1. 2022 celkem 88.536 volných pracovních míst. Jejich počet byl o 249 nižší, než v předchozím měsíci a o 4.801 vyšší než ve stejném měsíci minulého roku. Na jedno volné pracovní místo připadalo v průměru 0,3 uchazeče. Z celkového počtu nahlášených volných míst bylo 2.434 vhodných pro osoby se zdravotním postižením (OZP), na jedno volné pracovní místo připadalo 0,8 OZP. Volných pracovních míst pro absolventy a mladistvé bylo registrováno 5.062, na jedno



Úřad práce ČR

volné místo připadalo 0,1 uchazečů této kategorie. Z celkového počtu volných pracovních míst bylo 8.750 míst bez příznaku „pro cizince“. Na dalších 79.786 pozic pak mohli zaměstnavatelé přijímat také pracovníky ze zahraničí.

V rámci aktivní politiky zaměstnanosti (APZ) bylo od počátku roku 2022 prostřednictvím příspěvků APZ podpořeno 140 osob, z toho bylo zařazeno 121 osob do rekvalifikačních kurzů.

Informace o vývoji nezaměstnanosti v ČR v elektronické formě jsou zveřejněny na internetové adrese <https://www.mpsv.cz/web/cz/mesicni>.



1. Základní charakteristika vývoje nezaměstnanosti a volných pracovních míst v hl. m. Praze

Tabulka č. 1 - Vývoj nezaměstnanosti

ukazatel (celkový počet)		stav k		
		31. 1. 2021	31. 12. 2021	31. 1. 2022
evidovaní uchazeči o zaměstnání		33.217	26.047	25.817
- z toho	ženy	16.986	14.703	13.582
	absolventi a mladiství	855	843	666
	uchazeči se zdravotním postižením	1.930	1.937	1.888
uchazeči s nárokem na PvN		10.656	6.982	6.933
podíl nezaměstnaných osob v %		3,6	2,8	2,7
volná pracovní místa		83.735	88.785	88.536
počet uchazečů na 1 volné pracovní místo		0,4	0,3	0,3

Tabulka č. 2 - Tok nezaměstnanosti

ukazatel	počet uchazečů ve sledovaném měsíci		
	leden 2021	prosinec 2021	leden 2022
nově evidovaní uchazeči o zaměstnání	4.463	2.817	3.766
uchazeči s ukončenou evidencí a vyřazení	3.310	3.255	3.972
- z toho umístění celkem	2.387	1.832	2.617
- z toho umístění úřadem práce	545	422	592

Tabulka č. 3 – Nezaměstnanost v hl. m. Praze a ČR k 31. 1. 2022

okres	počet nezaměstnaných		volná pracovní místa	počet uchazečů na 1 VPM	podíl nezaměstnaných osob [%]
	celkem	z toho ženy			
Hl. m. Praha	25.817	13.582	88.536	0,3	2,7
Česká republika	267.076	135.727	351.680	0,8	3,6



2. Vybrané nástroje aktivní politiky zaměstnanosti v hl. m. Praze

Tabulka č. 4 – Osoby podpořené v rámci APZ a rekvalifikace uchazečů a zájemců o zaměstnání

ukazatel (celkový počet)	stav k		celkem od počátku roku do	
	31. 1. 2021	31. 1. 2022	31. 1. 2021	31. 1. 2022
osoby podpořené v rámci APZ				
veřejně prospěšné práce (VPP)	7	5	0	2
veřejně prospěšné práce (VPP) - ESF ¹⁾	8	3	0	1
společensky účelná prac. místa (SÚPM)	0	3	0	0
společensky účelná prac. místa (SÚPM)-ESF ¹⁾	19	49	1	16
SÚPM – samostatně výděleč. činnost (SVČ)	3	11	1	0
SÚPM – samostatně výděleč. činnost (SVČ)-ESF ¹⁾	0	0	0	0
zřízení pracovního místa pro OZP (bez SVČ)	0	0	0	0
zřízení pracovního místa pro OZP – SVČ	1	1	0	0
vytvořená pracovní místa (NIP)	0	7	0	0
ostatní nástroje APZ	0	1	0	0
rekvalifikace uchazečů a zájemců o zaměstnání				
uchazeči a zájemci zařazení do rekvalifikací	0	0	0	0
uchazeči a zájemci zařazení do rekvalifikací – ESF ¹⁾	0	10	0	10
uchazeči a zájemci, kteří zahájili zvolenou rekvalifikaci	0	0	0	0
uchazeči a zájemci, kteří zahájili zvolenou rekvalifikaci – ESF ¹⁾	67	101	80	111
osoby podpořené v rámci APZ celkem	105	191	82	140

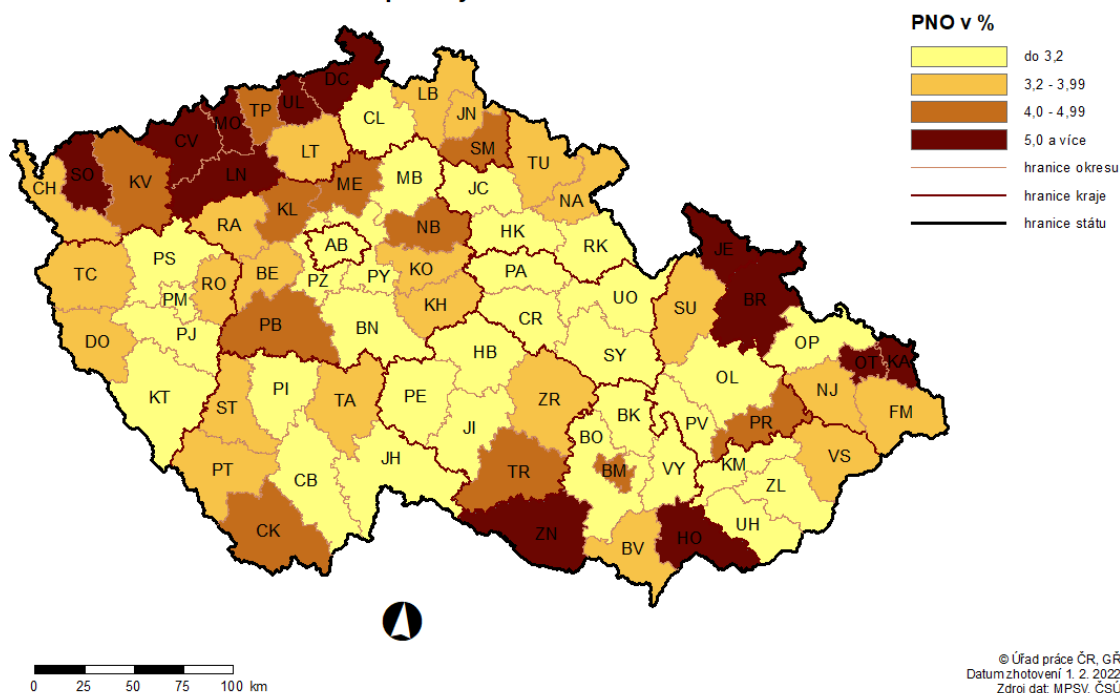
1) financováno převážně z Evropského sociálního fondu

Podrobnější statistické údaje o nástrojích APZ naleznete na stránkách Integrovaného portálu MPSV, v měsíčních statistikách nezaměstnanosti
<https://www.mpsv.cz/web/cz/mesicni>

3. MAPA – Podíl nezaměstnaných osob

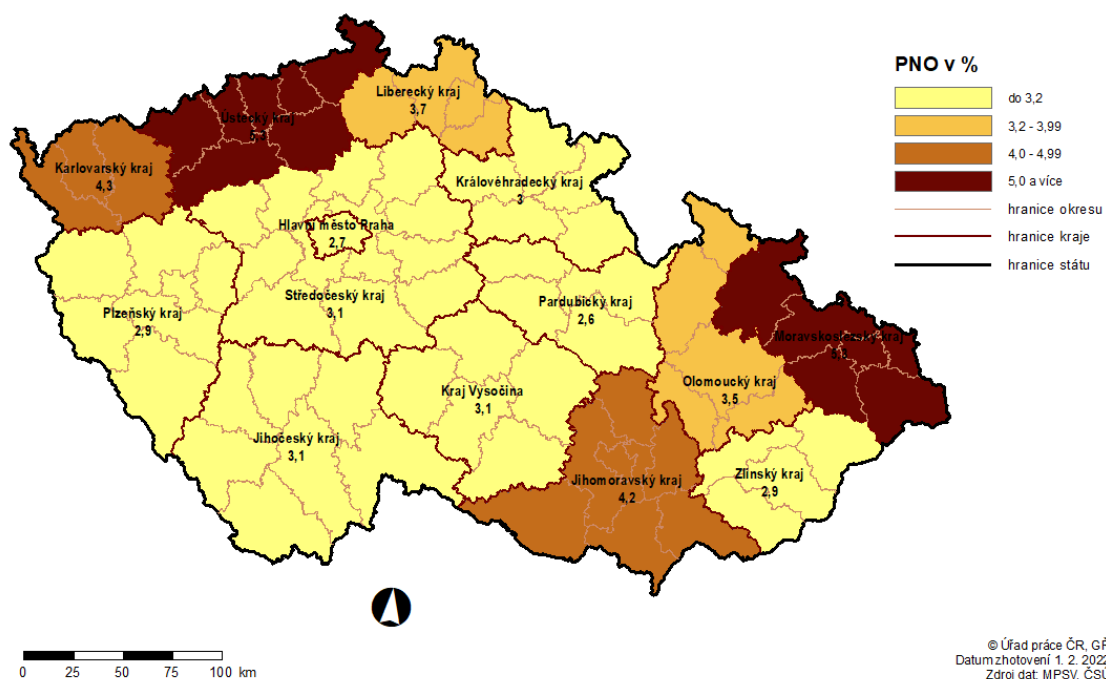
PODÍL NEZAMĚŠTNANÝCH OSOB (PNO) NA POČTU OBYVATEL

v okresech České republiky k 31. 1. 2022



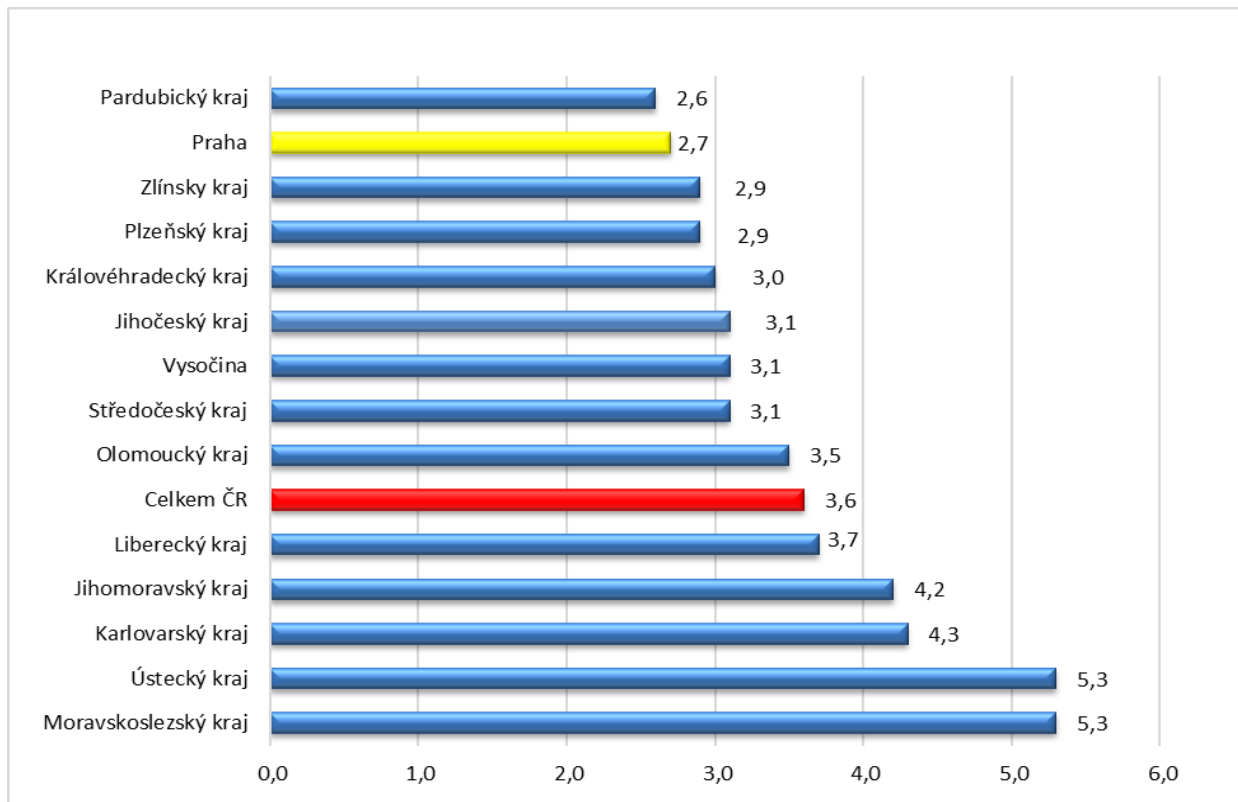
PODÍL NEZAMĚŠTNANÝCH OSOB (PNO) NA POČTU OBYVATEL

v krajích České republiky k 31. 1. 2022

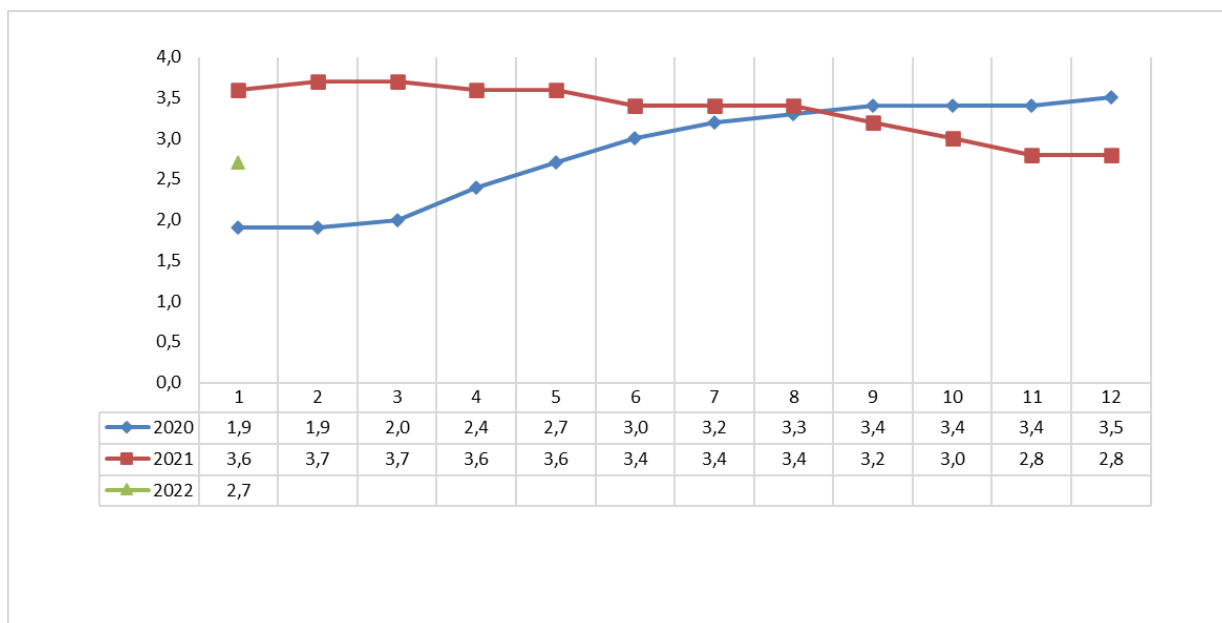


GRAFY

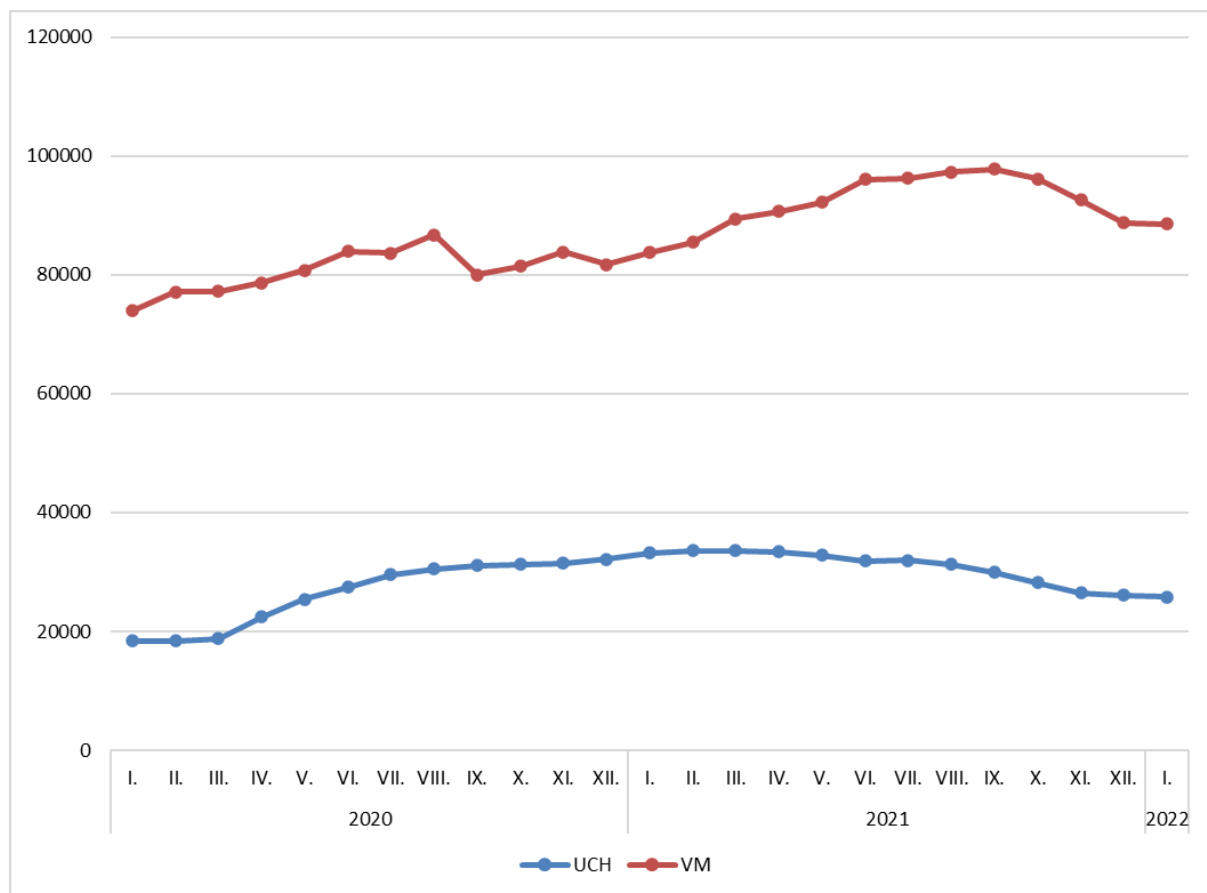
Graf č. 1 - Podíl nezaměstnaných osob v jednotlivých krajích ČR k 31. 1. 2022 v %



Graf č. 2 - Vývoj podílu nezaměstnaných v hl. m. Praze v letech 2020–2022 v %



Graf č. 3 - Vývoj počtu uchazečů a volných míst v hl. m. Praze v letech 2020–2022





Tabulka setříděných okresů k 31. 1. 2022

SETŘÍDĚNÍ OKRESŮ k 31. lednu 2022					
	PNO v %		Meziměs. přírůst./ úbytek nezam. v %		Počet uchazečů na 1 VPM
Karviná	8,6	Jindřichův Hradec	19,3	Karviná	10,9
Bruntál	6,8	Prachatice	13,2	Bruntál	5,3
Most	6,5	Znojmo	12,8	Most	4,7
Chomutov	6,2	Jeseník	12,5	Ústí nad Labem	4,5
Znojmo	6,1	Písek	12,2	Znojmo	3,9
Louny	5,9	Svitavy	10,2	Sokolov	3,7
Ústí nad Labem	5,6	Strakonice	10,1	Jeseník	3,2
Ostrava-město	5,6	Chrudim	10,1	Hodonín	2,9
Hodonín	5,6	Rychnov nad Kněžnou	9,2	Děčín	2,8
Jeseník	5,4	Klatovy	9,1	Ostrava-město	2,6
Sokolov	5,2	Český Krumlov	8,7	Opava	2,5
Děčín	5,1	Prostějov	7,8	Louny	2,4
Český Krumlov	4,8	Tachov	7,6	Třebíč	2,3
Brno-město	4,6	Česká Lípa	7,5	Přerov	2,3
Karlovy Vary	4,5	Rakovník	7,3	Česká Lípa	2,2
Kladno	4,5	Kutná Hora	7,2	Blansko	2,1
Přerov	4,4	Kroměříž	7,1	Frydek-Místek	2,1
Teplice	4,3	Hodonín	7,0	Litoměřice	2,0
Mělník	4,3	Třebíč	6,9	Žďár nad Sázavou	1,9
Příbram	4,3	Děčín	6,8	Karlovy Vary	1,8
Semily	4,2	Jihlava	6,6	Jablonec nad Nisou	1,8
Nymburk	4,1	Náchod	6,2	Šumperk	1,7
Třebíč	4,1	Domažlice	6,0	Teplice	1,6
Náchod	3,9	Břeclav	6,0	Kroměříž	1,6
Kolín	3,9	Teplice	6,0	Břeclav	1,5
Břeclav	3,9	Tábor	5,7	Trutnov	1,4
Liberec	3,8	Benešov	5,7	Olomouc	1,4
Šumperk	3,7	Brno-venkov	5,4	Kladno	1,4
Jablonec nad Nisou	3,7	Vyškov	5,3	Strakonice	1,3
Vsetín	3,7	Plzeň-jih	5,3	Nový Jičín	1,3
Litoměřice	3,7	Vsetín	5,3	Semily	1,2
Rokycany	3,6	Plzeň-sever	5,2	Náchod	1,2
Tábor	3,5	Uherské Hradiště	5,1	Havlíčkův Brod	1,1
Tachov	3,5	Sokolov	4,9	Rakovník	1,0
Kutná Hora	3,4	Litoměřice	4,9	Jindřichův Hradec	1,0
Rakovník	3,4	Příbram	4,9	Prostějov	1,0
Žďár nad Sázavou	3,4	Žďár nad Sázavou	4,9	Vsetín	0,9
Beroun	3,4	Trutnov	4,8	Uherské Hradiště	0,9
Trutnov	3,3	Opava	4,8	Nymburk	0,9
Frydek-Místek	3,3	Frydek-Místek	4,6	Chomutov	0,9
Cheb	3,3	Mladá Boleslav	4,5	Vyškov	0,9
Nový Jičín	3,3	Přerov	4,4	Brno-venkov	0,8
Domažlice	3,2	Bruntál	4,4	Plzeň-sever	0,8
Prachatice	3,2	Rokycany	4,3	Jičín	0,8
Strakonice	3,2	Olomouc	4,3	Liberec	0,8
Opava	3,2	Jičín	4,1	Kutná Hora	0,8
Česká Lípa	3,1	Karlovy Vary	3,6	Chrudim	0,8
Olomouc	3,1	Havlíčkův Brod	3,4	Písek	0,7
Blansko	3,1	Kolín	3,4	Svitavy	0,7
Chrudim	3,1	Pardubice	3,3	Jihlava	0,7
Svitavy	3,1	Most	3,2	Hradec Králové	0,7
Jihlava	3,1	Hradec Králové	3,0	Příbram	0,7
Brno-venkov	3,0	Blansko	2,9	Brno-město	0,6
Plzeň-sever	3,0	Šumperk	2,9	Tábor	0,6
Klatovy	3,0	Semily	2,5	České Budějovice	0,6
Hradec Králové	2,9	Louny	2,4	Kolín	0,6
Havlíčkův Brod	2,9	Mělník	2,4	Domažlice	0,6
Kroměříž	2,9	Zlín	2,3	Cheb	0,6
Písek	2,8	Plzeň-město	2,3	Mělník	0,6
Uherské Hradiště	2,8	Cheb	2,1	Prachatice	0,6
Praha	2,7	Nový Jičín	2,1	Zlín	0,6
Jindřichův Hradec	2,7	Karviná	1,7	Ústí nad Orlicí	0,6
Plzeň-město	2,6	Ústí nad Labem	1,7	Rokycany	0,5
Prostějov	2,5	Chomutov	1,7	Klatovy	0,5
Vyškov	2,5	Ústí nad Orlicí	1,7	Beroun	0,5
České Budějovice	2,4	Pelhřimov	1,4	Benešov	0,5
Pardubice	2,3	Praha-západ	1,0	Rychnov nad Kněžnou	0,5
Plzeň-jih	2,3	České Budějovice	0,9	Český Krumlov	0,4
Jičín	2,3	Beroun	0,8	Praha-západ	0,3
Zlín	2,3	Kladno	0,7	Plzeň-město	0,3
Mladá Boleslav	2,2	Ostrava-město	0,4	Pardubice	0,3
Ústí nad Orlicí	2,2	Brno-město	0,3	Plzeň-jih	0,3
Rychnov nad Kněžnou	1,9	Nymburk	0,0	Praha	0,3
Benešov	1,8	Jablonec nad Nisou	-0,3	Pelhřimov	0,3
Pelhřimov	1,8	Praha	-0,9	Mladá Boleslav	0,2
Praha-západ	1,7	Liberec	-0,9	Tachov	0,1
Praha-východ	1,2	Praha-východ	-4,0	Praha-východ	0,1
Celkem ČR	3,6	Celkem ČR	3,4	Celkem ČR	0,8



SETŘÍDĚNÍ OKRESŮ k 31. lednu 2022

Uchazeči o zaměstnání		Volná pracovní místa		Počet uchazečů na 1 VPM	
Praha	25817	Praha	88536	Karviná	10,9
Karviná	14093	Brno-město	19200	Bruntál	5,3
Ostrava-město	12633	Praha-východ	16042	Most	4,7
Brno-město	12269	Pišeň-město	10814	Ústí nad Labem	4,5
Hodonín	5923	Tachov	10680	Znojmo	3,9
Kladno	5301	Mladá Boleslav	10207	Sokolov	3,7
Chomutov	5297	Pardubice	8736	Jeseník	3,2
Most	5025	Liberec	6120	Hodonín	2,9
Frýdek-Místek	4925	Chomutov	5970	Děčín	2,8
Olomouc	4907	Mělník	5826	Ostrava-město	2,6
Liberec	4808	Brno-venkov	5732	Opava	2,5
Brno-venkov	4682	Praha-západ	5335	Louny	2,4
Ústí nad Labem	4650	České Budějovice	5306	Třebíč	2,3
Znojmo	4636	Zlín	5256	Přerov	2,3
Děčín	4432	Příbram	4930	Česká Lípa	2,2
Bruntál	4140	Hradec Králové	4864	Blansko	2,1
Teplice	3884	Ostrava-město	4823	Frýdek-Místek	2,1
Opava	3858	Český Krumlov	4715	Litoměřice	2,0
Přerov	3818	Beroun	4690	Žďár nad Sázavou	1,9
Pišeň-město	3665	Kolín	4485	Karlovy Vary	1,8
Vsetín	3639	Vsetín	3886	Jablonec nad Nisou	1,8
Louny	3607	Tábor	3831	Šumperk	1,7
Karlovy Vary	3535	Kladno	3739	Teplice	1,6
Nový Jičín	3425	Ústí nad Orlicí	3731	Kroměříž	1,6
Hradec Králové	3361	Olomouc	3439	Břeclav	1,5
České Budějovice	3316	Jihlava	3423	Trutnov	1,4
Mělník	3299	Cheb	3398	Olomouc	1,4
Příbram	3271	Klatovy	3355	Kladno	1,4
Sokolov	3149	Pišeň-jih	3247	Strakonice	1,3
Třebíč	3081	Nymburk	3185	Nový Jičín	1,3
Břeclav	3062	Uherské Hradiště	3030	Semily	1,2
Šumperk	3049	Svitavy	3029	Náchod	1,2
Zlín	2974	Pelhřimov	2976	Havíčkův Brod	1,1
Litoměřice	2937	Chrudim	2875	Rakovník	1,0
Pardubice	2924	Benešov	2807	Jindřichův Hradec	1,0
Nymburk	2845	Nový Jičín	2630	Prostějov	1,0
Náchod	2836	Teplice	2447	Vsetín	0,9
Uherské Hradiště	2813	Náchod	2414	Uherské Hradiště	0,9
Kolín	2793	Frýdek-Místek	2366	Nymburk	0,9
Žďár nad Sázavou	2783	Kutná Hora	2331	Chomutov	0,9
Trutnov	2645	Rokycany	2205	Vyškov	0,9
Tábor	2430	Pišeň-sever	2193	Brno-venkov	0,8
Jihlava	2374	Rychnov nad Kněžnou	2172	Pišeň-sever	0,8
Česká Lípa	2368	Domažlice	2154	Jičín	0,8
Jablonec nad Nisou	2338	Hodonín	2074	Liberec	0,8
Blansko	2334	Prachatice	2069	Kutná Hora	0,8
Beroun	2254	Břeclav	2046	Chrudim	0,8
Chrudim	2165	Karlovy Vary	1949	Písek	0,7
Svitavy	2134	Písek	1891	Svitavy	0,7
Ústí nad Orlicí	2083	Prostějov	1887	Jihlava	0,7
Cheb	2068	Trutnov	1850	Hradec Králové	0,7
Kroměříž	2054	Vyškov	1839	Příbram	0,7
Mladá Boleslav	2031	Šumperk	1801	Brno-město	0,6
Český Krumlov	2022	Semily	1688	Tábor	0,6
Semily	2011	Přerov	1683	České Budějovice	0,6
Prostějov	1899	Havíčkův Brod	1665	Kolín	0,6
Havíčkův Brod	1859	Jindřichův Hradec	1626	Domažlice	0,6
Praha-západ	1835	Jičín	1610	Cheb	0,6
Kutná Hora	1806	Děčín	1579	Mělník	0,6
Klatovy	1792	Opava	1530	Prachatice	0,6
Pišeň-sever	1756	Louny	1513	Zlín	0,6
Strakonice	1691	Litoměřice	1486	Ústí nad Orlicí	0,6
Praha-východ	1668	Žďár nad Sázavou	1457	Rokycany	0,5
Jindřichův Hradec	1644	Třebíč	1333	Klatovy	0,5
Vyškov	1622	Jablonec nad Nisou	1327	Beroun	0,5
Jeseník	1457	Kroměříž	1312	Benešov	0,5
Písek	1393	Karviná	1298	Rychnov nad Kněžnou	0,5
Tachov	1346	Strakonice	1255	Český Krumlov	0,4
Domažlice	1338	Rakovník	1224	Praha-západ	0,3
Benešov	1327	Znojmo	1178	Pišeň-město	0,3
Jičín	1282	Blansko	1104	Pardubice	0,3
Rakovník	1277	Česká Lípa	1089	Pišeň-jih	0,3
Rokycany	1183	Most	1074	Praha	0,3
Prachatice	1171	Ústí nad Labem	1024	Pelhřimov	0,3
Pišeň-jih	1072	Sokolov	856	Mladá Boleslav	0,2
Rychnov nad Kněžnou	1019	Bruntál	776	Tachov	0,1
Pelhřimov	866	Jeseník	457	Praha-východ	0,1
Celkem ČR	267076	Celkem ČR	351680	Celkem ČR	0,8



SETŘÍDĚNÍ OKRESŮ k 31. lednu 2022

Osoby se ZP		Volná pracovní místa pro OZP		Počet osob se ZP na 1 VPM pro OZP	
Karviná	1962	Praha	2434	Chomutov	18,8
Ostrava-město	1947	Brno-město	597	Mělník	16,2
Praha	1888	České Budějovice	552	Karviná	12,2
Brno-město	1331	Zlín	448	Kolín	11,8
Hodonín	1084	Plzeň-město	393	Jičín	11,4
Frýdek-Místek	915	Ostrava-město	384	Znojmo	10,4
Brno-venkov	856	Liberec	320	Bruntál	10,2
Olomouc	774	Uherské Hradiště	249	Most	9,6
Chomutov	751	Vsetín	241	Sokolov	9,5
Most	712	Svitavy	222	Ústí nad Labem	8,9
Teplice	701	Příbram	206	Litoměřice	8,5
Opava	683	Frýdek-Místek	203	Hodonín	8,5
Bruntál	681	Náchod	201	Strakonice	8,1
Louny	657	Havlíčkův Brod	199	Brno-venkov	8,0
Děčín	638	Praha-východ	193	Kutná Hora	7,6
Liberec	628	Tábor	192	Jeseník	7,3
Litoměřice	605	Šumperk	190	Pardubice	7,1
Uherské Hradiště	604	Opava	169	Blansko	7,1
Přerov	594	Prostějov	168	Žďár nad Sázavou	6,4
Žďár nad Sázavou	566	Kroměříž	163	Olomouc	6,1
Blansko	550	Přerov	162	Jablonec nad Nisou	6,0
Plzeň-město	548	Karviná	161	Břeclav	6,0
Zlín	540	Beroun	153	Karlovy Vary	5,5
Hradec Králové	536	Kladno	143	Rakovník	5,4
Šumperk	518	Hradec Králové	140	Ústí nad Orlicí	5,4
Ústí nad Labem	508	Trutnov	135	Teplice	5,4
Nový Jičín	508	Jihlava	135	Louny	5,3
Znojmo	501	Teplice	131	Děčín	5,2
Trutnov	499	Hodonín	128	Ostrava-město	5,1
České Budějovice	491	Olomouc	126	Vyškov	5,0
Břeclav	484	Louny	125	Česká Lípa	4,6
Vsetín	477	Mladá Boleslav	124	Frýdek-Místek	4,5
Kladno	473	Děčín	122	Nymburk	4,3
Kolín	471	Pelhřimov	120	Nový Jičín	4,2
Havlíčkův Brod	457	Nový Jičín	120	Chrudim	4,2
Svitavy	444	Benešov	116	Tachov	4,1
Ústí nad Orlicí	424	Semily	114	Opava	4,0
Pardubice	418	Písek	109	Plzeň-sever	4,0
Česká Lípa	410	Brno-venkov	107	Hradec Králové	3,8
Strakonice	403	Praha-západ	99	Jindřichův Hradec	3,8
Sokolov	388	Klatovy	94	Trutnov	3,7
Náchod	388	Česká Lípa	90	Přerov	3,7
Příbram	373	Chrudim	88	Český Krumlov	3,6
Chrudim	368	Třebíč	88	Rokycany	3,5
Kutná Hora	364	Žďár nad Sázavou	88	Třebíč	3,5
Nymburk	363	Nymburk	84	Kladno	3,3
Vyškov	356	Plzeň-jih	83	Domažlice	3,2
Kroměříž	355	Domažlice	81	Klatovy	3,2
Tábor	346	Rokycany	81	Prachatice	3,1
Prostějov	334	Břeclav	81	Cheb	2,9
Rakovník	325	Rychnov nad Kněžnou	79	Šumperk	2,7
Jablonec nad Nisou	325	Ústí nad Orlicí	79	Semily	2,7
Mělník	324	Český Krumlov	78	Plzeň-jih	2,7
Jihlava	317	Blansko	78	Uherské Hradiště	2,4
Karlovy Vary	312	Cheb	75	Rychnov nad Kněžnou	2,4
Třebíč	309	Most	74	Jihlava	2,3
Semily	306	Litoměřice	71	Havlíčkův Brod	2,3
Klatovy	302	Vyškov	71	Brno-město	2,2
Rokycany	286	Tachov	67	Kroměříž	2,2
Český Krumlov	282	Bruntál	67	Mladá Boleslav	2,0
Tachov	276	Jindřichův Hradec	63	Svitavy	2,0
Domažlice	263	Rakovník	60	Prostějov	2,0
Beroun	259	Pardubice	59	Vsetín	2,0
Mladá Boleslav	253	Karlovy Vary	57	Písek	2,0
Jindřichův Hradec	241	Ústí nad Labem	57	Liberec	2,0
Plzeň-sever	224	Prachatice	56	Náchod	1,9
Plzeň-jih	221	Plzeň-sever	56	Příbram	1,8
Cheb	219	Jablonec nad Nisou	54	Tábor	1,8
Písek	215	Strakonice	50	Benešov	1,7
Jičín	206	Kutná Hora	48	Beroun	1,7
Benešov	198	Znojmo	48	Praha-západ	1,4
Rychnov nad Kněžnou	190	Sokolov	41	Plzeň-město	1,4
Prachatice	171	Kolín	40	Pelhřimov	1,3
Pelhřimov	156	Chomutov	40	Zlín	1,2
Jeseník	153	Jeseník	21	České Budějovice	0,9
Praha-východ	140	Mělník	20	Praha	0,8
Praha-západ	139	Jičín	18	Praha-východ	0,7
Celkem ČR	38484	Celkem ČR	12679	Celkem ČR	3,0