



Úřad práce ČR

Krajská pobočka Úřadu práce ČR v Jihlavě

Měsíční statistická zpráva září 2022

Zprávu předkládá:

Ing. Nela Maděrová

vedoucí oddělení zaměstnanosti krajské pobočky ÚP ČR

<https://www.uradprace.cz/web/cz/statistiky-vyk>

Jihlava 2022



Informace o nezaměstnanosti v Kraji Vysočina k 30. 9. 2022

V září se celkový počet uchazečů o zaměstnání zvýšil na 9 696, počet hlášených volných pracovních míst klesl na 9 417 a podíl nezaměstnaných osob se zvýšil na 2,8 %.

K 30. 9. 2022 evidoval Úřad práce ČR (ÚP ČR), Krajská pobočka v Jihlavě celkem 9 696 uchazečů o zaměstnání. Jejich počet byl o 115 vyšší než na konci předchozího měsíce, ve srovnání se stejným obdobím minulého roku je nižší o 113 osob. Z tohoto počtu bylo 8 761 dosažitelných uchazečů o zaměstnání ve věku 15 – 64 let. Bylo to o 58 osob více než na konci předchozího měsíce. Ve srovnání se stejným obdobím minulého roku byl jejich počet nižší o 293 osob. V průběhu měsíce bylo nově zaevidováno 2 182 osob. Ve srovnání s minulým měsícem to bylo více o 516 osob a v porovnání se stejným obdobím předchozího roku více o 144 osob.

Z evidence během měsíce odešlo celkem 2 067 uchazečů (ukončená evidence, vyřazení uchazeči). Bylo to o 819 osob více než v předchozím měsíci a o 114 osob méně než ve stejném měsíci minulého roku. Do zaměstnání z nich ve sledovaném měsíci nastoupilo 1 521, tj. o 681 více než v předchozím měsíci a o 148 méně než ve stejném měsíci minulého roku, 364 uchazečů o zaměstnání bylo umístěno prostřednictvím úřadu práce, tj. o 184 více než v předchozím měsíci a o 34 méně než ve stejném období minulého roku, 546 uchazečů bylo vyřazeno bez umístění.

Navýšení nezaměstnanosti o 0,1 % registrovaly v září tři okresy našeho kraje, a to Havlíčkův Brod, Pelhřimov a Třebíč. Naopak v okrese Žďár nad Sázavou nezaměstnanost o 0,1 % klesla. Pouze v okrese Jihlava se výše nezaměstnanosti nezměnila.

Ke konci měsíce bylo evidováno na ÚP ČR, Krajské pobočce v Jihlavě 5 495 žen. Jejich podíl na celkovém počtu uchazečů činil 56,7 %. V evidenci bylo také 1 605 osob se zdravotním postižením, což představovalo 16,6 % z celkového počtu nezaměstnaných.

Ke konci tohoto měsíce bylo evidováno 779 absolventů škol všech stupňů vzdělání a mladistvých, jejich počet ve srovnání s předchozím měsícem vzrostl o 254 osob; ve srovnání se zářím 2021 je na Krajské pobočce úřadu práce v Jihlavě evidováno o 20 absolventů škol méně. Na celkové nezaměstnanosti se podíleli 8,0 %.

Podporu v nezaměstnanosti pobíralo 3 531 uchazečů o zaměstnání, tj. 36,4 % všech uchazečů vedených v evidenci.

Podíl nezaměstnaných osob, tj. počet dosažitelných uchazečů o zaměstnání ve věku 15 - 64 let k obyvatelstvu stejného věku, se k 30. 9. 2022 zvýšil na hodnotu 2,8 %.



Podíl nezaměstnaných stejný, nebo vyšší než republikový průměr, nevykázal žádný okres, nejvyšší byl v okrese Třebíč (3,2 %) a Žďár nad Sázavou (3,0 %). Nejnižší podíl nezaměstnaných byl zaznamenán v okrese Pelhřimov (1,8 %).

Podíl nezaměstnaných žen stagnoval na 3,3 %, podíl nezaměstnaných mužů se zvýšil na 2,3 %.

Kraj evidoval k 30. 9. 2022 celkem 9 417 volných pracovních míst. Jejich počet byl o 75 nižší než v předchozím měsíci a o 1 739 nižší než ve stejném měsíci minulého roku. Na jedno volné pracovní místo připadal v průměru 1,0 uchazeč, v okresech nejvíce ve Žďáru nad Sázavou (2,1) a naopak nejméně v okrese Pelhřimov (0,4). Z celkového počtu nahlášených volných míst bylo 509 vhodných pro osoby se zdravotním postižením (OZP), na jedno volné pracovní místo připadalo 3,2 OZP. Volných pracovních míst pro absolventy a mladistvé bylo registrováno 3 288, na jedno volné místo připadaly 0,2 uchazeče této kategorie. Z celkového počtu 9 417 volných pracovních míst bylo 3 475 míst bez příznaku „pro cizince“. Na dalších 5 942 pozic pak mohli zaměstnavatelé přijímat také pracovníky ze zahraničí.

V rámci aktivní politiky zaměstnanosti (APZ) bylo od počátku roku 2022 prostřednictvím příspěvků APZ podpořeno 955 osob, z toho 390 osob bylo zařazeno do rekvalifikačních kurzů.

Během měsíce září 2022 byly především uzavírány dodatky ke stávajícím dohodám. Prodlužovány byly zejména veřejně prospěšné práce u obcí. Prodlužována dodatky byla i společensky účelná pracovní místa. Z nově uzavřených dohod v oblasti národní APZ lze zmínit VPP na pozici „uklízeči veřejných prostranství“ nebo SÚPM „prodavači textilu, obuvi a kožené galanterie“.

Obdobná situace panovala i na projektových místech, také zde docházelo k prodlužování stávajících dohod. V projektu PDU se podařilo umístit dlouhodobě nezaměstnané uchazeče na pracovní pozice „pomocní pracovníci v dopravě a skladování“, „ostatní pomocní a nekvalifikovaní pracovníci ve službách“ a dále byl uzavřen jeden příspěvek na zapracování na pozici „uklízeči veřejných prostranství“. Díky projektu OUTPLACEMENT se podařilo vytvořit pracovní místo pro uchazeče na pracovní pozice „sekretáři“, „zámečníci strojů“ nebo „barista/barman“. V projektu FLEXI byly uzavírány dohody na pracovní pozice „všeobecní administrativní pracovníci“, „nákupčí“, „asistentka – provoz e-shopu“ nebo „kovář“.

Informace o vývoji nezaměstnanosti v ČR v elektronické formě jsou zveřejněny na internetové adrese <https://www.mpsv.cz/web/cz/statistiky>.



1. Základní charakteristika vývoje nezaměstnanosti a volných pracovních míst v Kraji Vysočina

Tabulka č. 1 - Vývoj nezaměstnanosti

ukazatel (celkový počet)	stav k		
	30. 9. 2021	31. 8. 2022	30. 9. 2022
evidovaní uchazeči o zaměstnání	9 809	9 581	9 696
- z toho ženy	5 406	5 474	5 495
absolventi a mladiství	799	525	779
uchazeči se zdravotním postižením	1 758	1 640	1 605
uchazeči s nárokem na PwN	3 536	3 836	3 531
podíl nezaměstnaných osob v %	2,8 %	2,7 %	2,8 %
volná pracovní místa	11 156	9 482	9 417
počet uchazečů na 1 volné pracovní místo	0,9	1,0	1,0

Tabulka č. 2 - Tok nezaměstnanosti

ukazatel	počet uchazečů ve sledovaném měsíci		
	září 2021	srpen 2022	září 2022
nově evidovaní uchazeči o zaměstnání	2 038	1 666	1 182
uchazeči s ukončenou evidencí a vyřazení	2 181	1 248	2 067
- z toho umístění celkem	1 669	840	1 521
- z toho umístění úřadem práce	398	180	364

Tabulka č. 3 – Nezaměstnanost v okresech k 30. 9. 2022

okres	počet nezaměstnaných		volná pracovní místa	počet uchazečů na 1 VPM	podíl nezaměstnaných osob [%]
	celkem	z toho ženy			
Havlíčkův Brod	1 761	1 058	1 587	1,1	2,8
Jihlava	2 080	1 157	2 963	0,7	2,7
Pelhřimov	854	501	2 296	0,4	1,8
Třebíč	2 497	1 403	1 406	1,8	3,2
Žďár nad Sázavou	2 504	1 376	1 165	2,1	3,0
Kraj Vysočina	9 696	5 495	9 417	1,0	2,8
Česká republika	256 380	143 359	306 098	0,8	3,5



2. Vybrané nástroje aktivní politiky zaměstnanosti v Kraji Vysočina

Tabulka č. 4 – Osoby podpořené v rámci APZ a rekvalifikace uchazečů a zájemců o zaměstnání

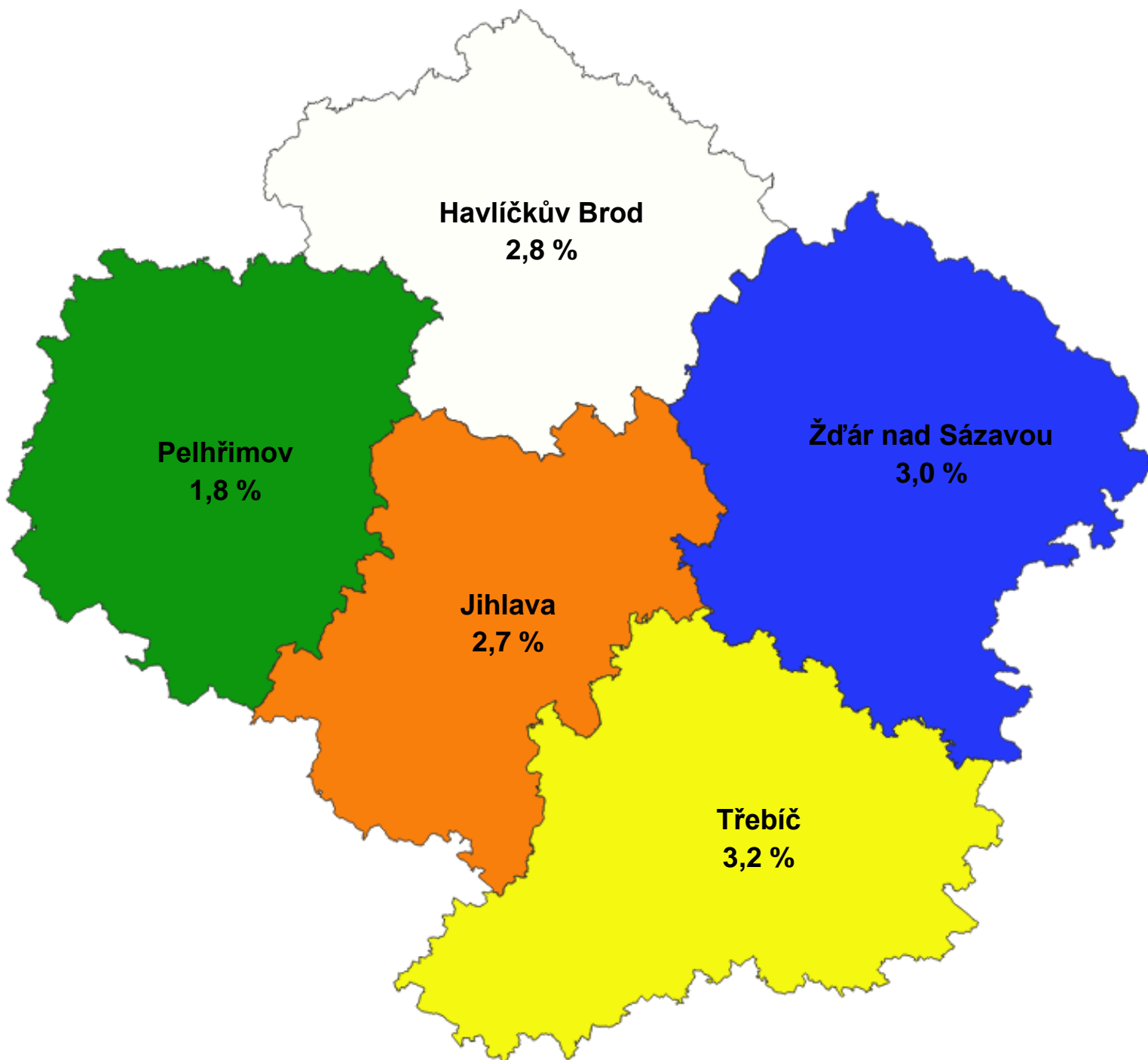
ukazatel (celkový počet)	stav k		celkem od počátku roku do	
	30.09. 2021	30.09. 2022	30.09. 2021	30.09. 2022
osoby podpořené v rámci APZ				
veřejně prospěšné práce (VPP)	259	180	282	199
veřejně prospěšné práce (VPP) - ESF1)	110	61	103	69
společensky účelná prac. místa (SÚPM)	53	26	55	26
společensky účelná prac. místa (SÚPM)-ESF1)	187	135	150	130
SÚPM - samostatně výděleč. činnost (SVČ)	26	33	18	12
SÚPM - samostatně výděleč. činnost (SVČ)-ESF1)	0	0	0	0
zřízení pracovního místa pro OZP (bez SVČ)	1	1	0	0
zřízení pracovního místa pro OZP – SVČ	2	3	1	1
vytvořená pracovní místa (NIP)	0	54	0	63
ostatní nástroje APZ	45	54	68	65
osoby podpořené v rámci APZ celkem				
uchazeči a zájemci zařazení do rekvalifikací	4	1	5	6
uchazeči a zájemci zařazení do rekvalifikací - ESF ¹⁾	49	31	95	128
uchazeči a zájemci, kteří zahájili zvolenou rekvalifikaci	0	1	0	3
uchazeči a zájemci, kteří zahájili zvolenou rekvalifikaci - ESF ¹⁾	39	56	301	253
osoby podpořené v rámci APZ celkem	775	636	1078	955

1) financováno převážně z Evropského sociálního fondu

Podrobnější statistické údaje o nástrojích APZ naleznete na stránkách Integrovaného portálu MPSV, v měsíčních statistikách nezaměstnanosti

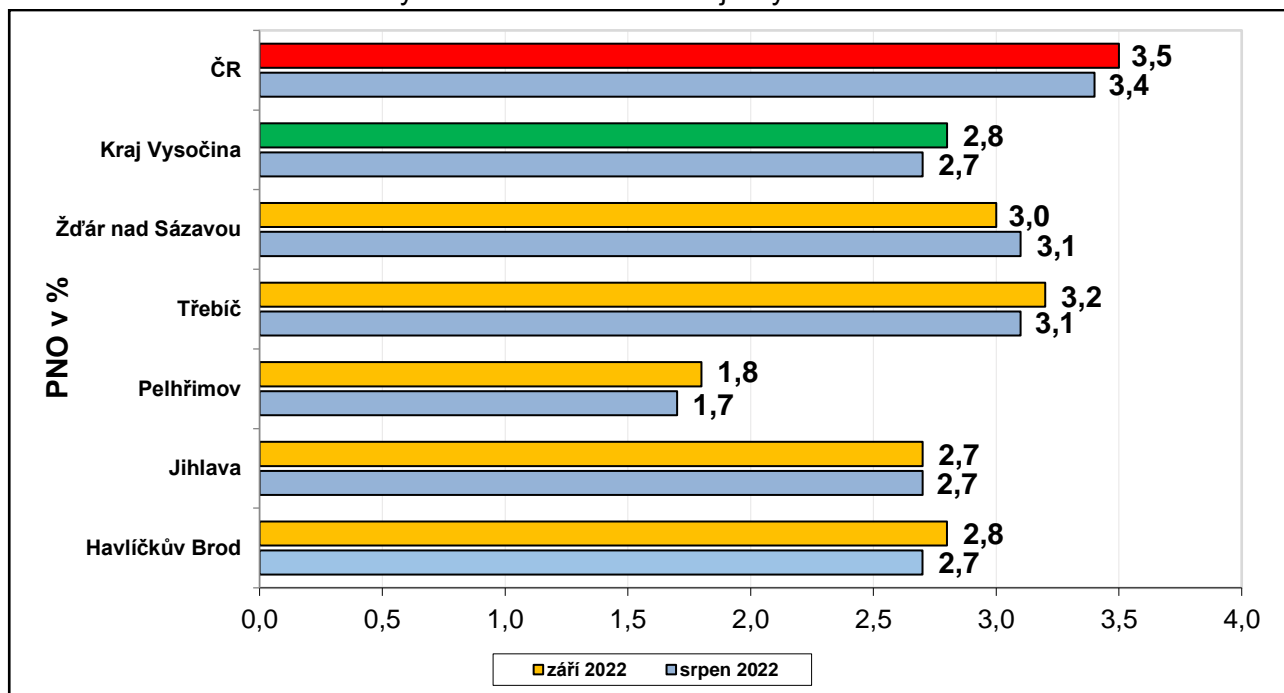
<https://www.mpsv.cz/web/cz/mesicni>

3. **MAPA** – „Podíl nezaměstnaných v okresech Kraje Vysočina (mapa kraje).“

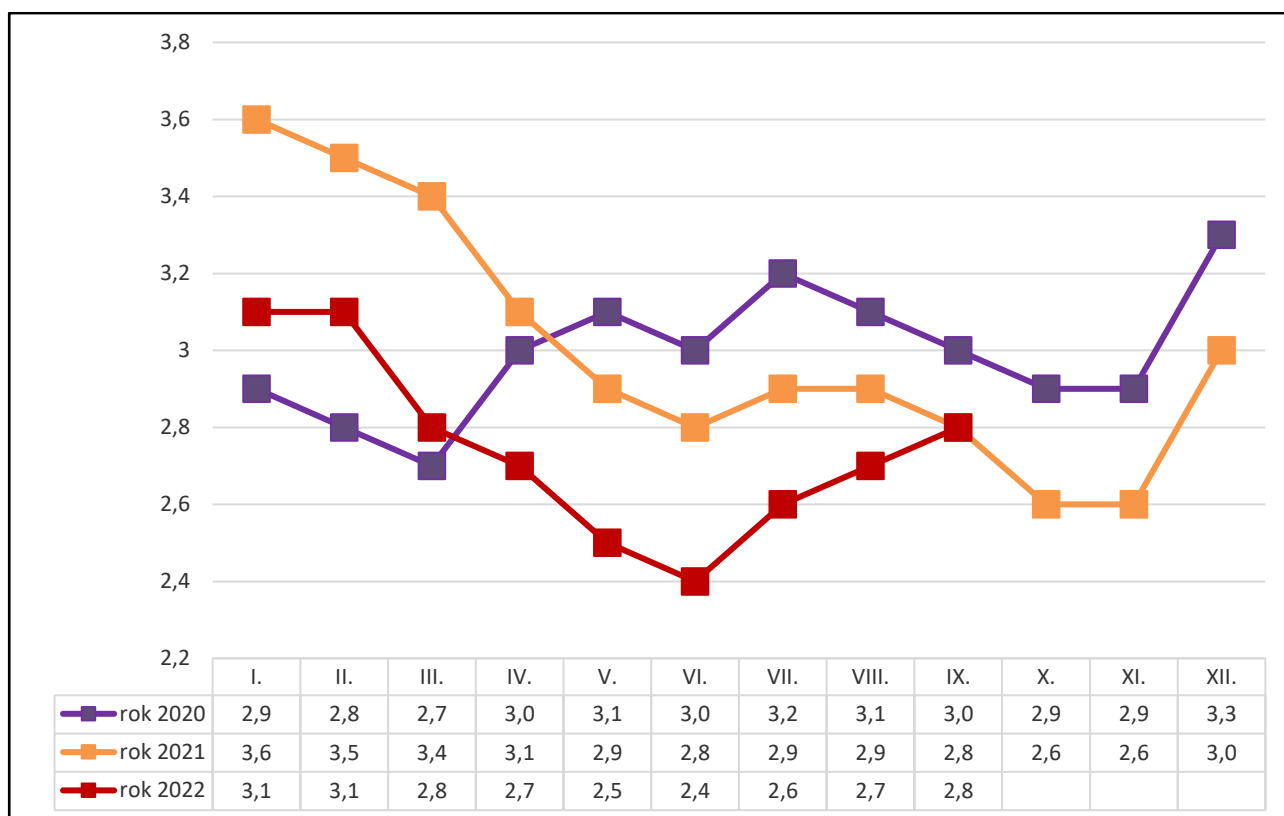


4. GRAFY

Graf č. 1 - Podíl nezaměstnaných osob v okresech Kraje Vysočina a v ČR k 30. 9. 2022

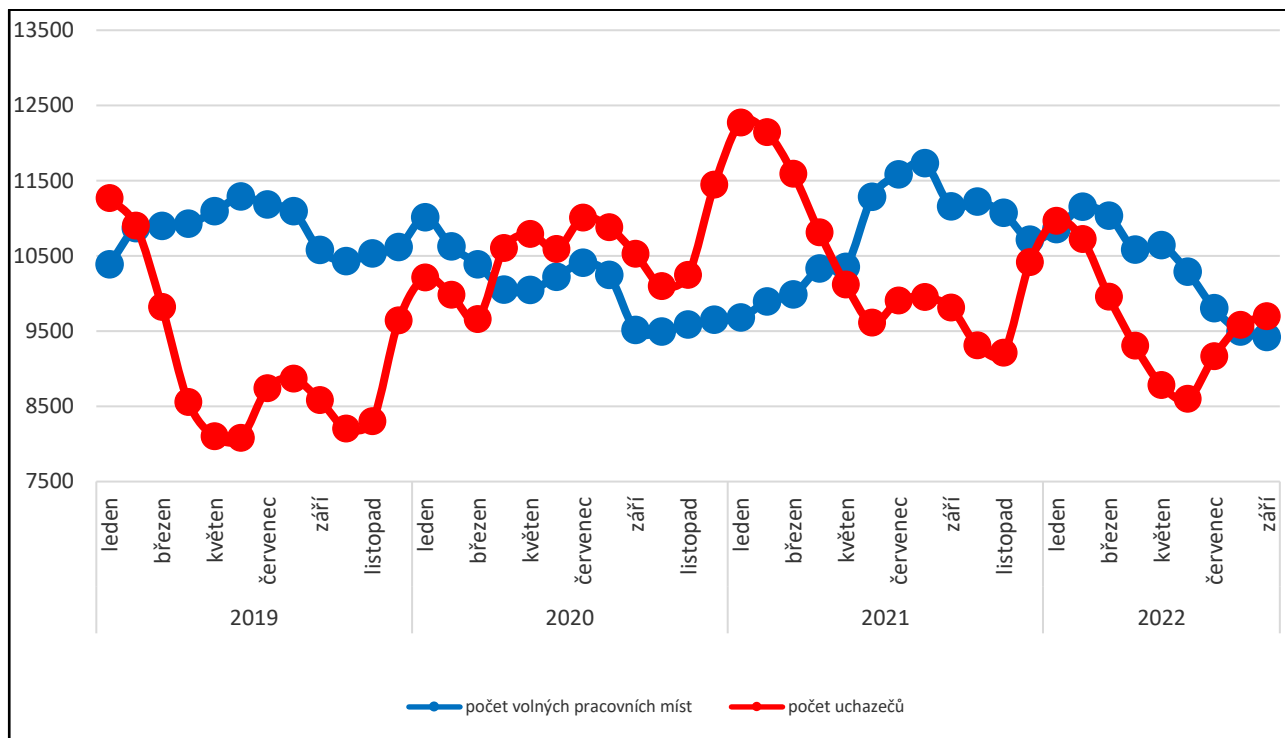


Graf č. 2 - Vývoj podílu nezaměstnaných v Kraji Vysočina v letech 2020 – 2022 v %

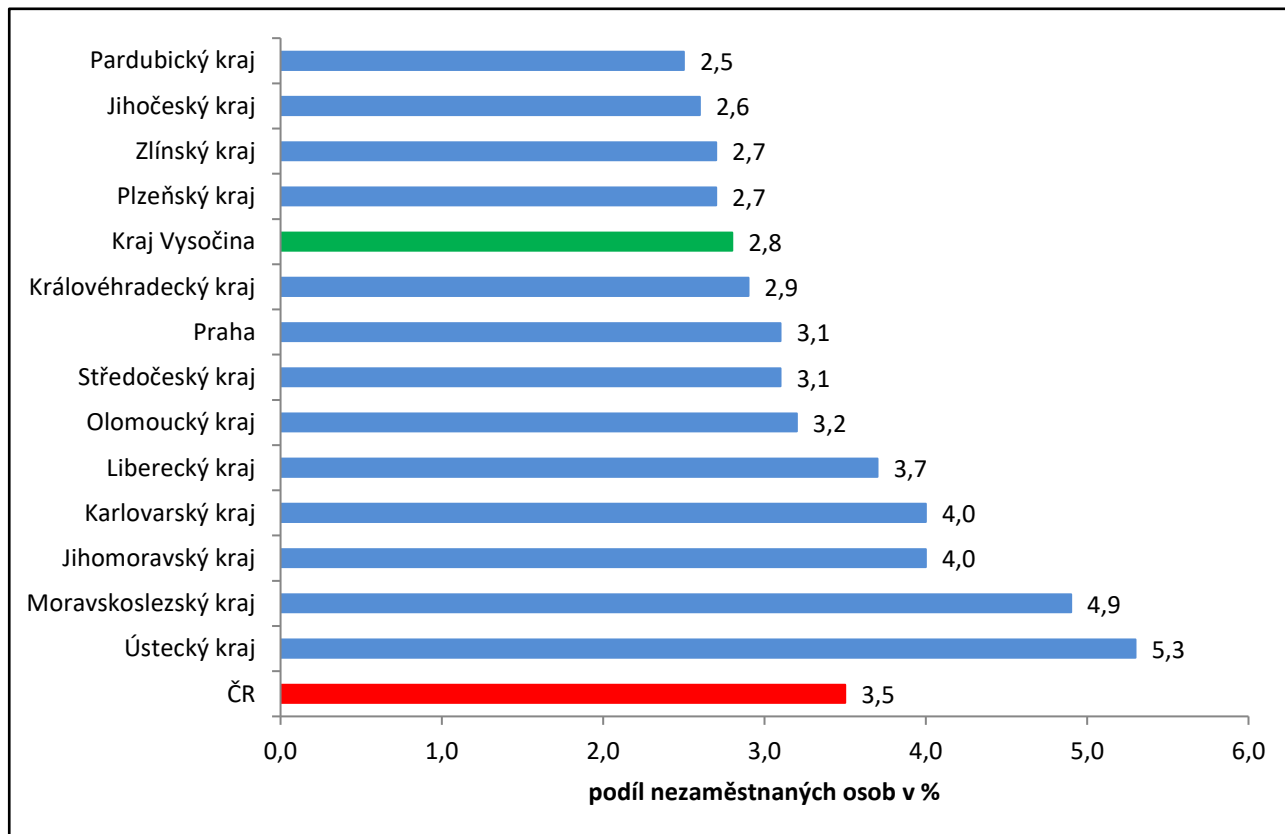




Graf č. 3 - Vývoj počtu uchazečů a volných míst v Kraji Vysočina v letech 2019 – 2022



Graf č. 4 - Podíl nezaměstnaných osob v jednotlivých krajích ČR k 30. 9. 2022 v %





5. Tabulka setříděných okresů k 30. 9. 2022 (z celorepublikové statistiky)

	PNO v %		meziměs. přírůst./ úbytek nezam. v %		počet uchazečů na 1 VPM	
1	Karviná	8,3	Jindřichův Hradec	11,2	Karviná	10,1
2	Most	6,7	Česká Lípa	9,2	Ústí nad Labem	4,5
3	Chomutov	6,2	Benešov	7,3	Bruntál	4,3
4	Bruntál	5,7	Cheb	6,8	Most	4,1
5	Ústí nad Labem	5,7	Prachatice	6,3	Děčín	3,0
6	Louny	5,4	Chrudim	5,6	Sokolov	2,9
7	Ostrava-město	5,3	Jičín	5,6	Opava	2,9
8	Děčín	5,0	Praha-východ	5,4	Jeseník	2,7
9	Brno-město	5,0	Jeseník	5,3	Česká Lípa	2,7
10	Hodonín	4,8	Sokolov	4,9	Hodonín	2,6
11	Sokolov	4,8	Písek	4,9	Louny	2,4
12	Znojmo	4,7	Děčín	4,5	Ostrava-město	2,3
13	Kladno	4,6	Uherské Hradiště	4,4	Přerov	2,3
14	Mělník	4,5	Frydek-Místek	4,0	Jablonec nad Nisou	2,3
15	Teplice	4,5	Pelhřimov	3,9	Blansko	2,2
16	Karlovy Vary	4,3	Náchod	3,9	Znojmo	2,2
17	Přerov	4,2	Teplice	3,8	Žďár nad Sázavou	2,1
18	Kolín	4,2	Český Krumlov	3,7	Karlovy Vary	1,9
19	Nymburk	4,1	Trutnov	3,7	Frydek-Místek	1,9
20	Příbram	4,1	Kroměříž	3,6	Litoměřice	1,9
21	Jeseník	3,9	Blansko	3,5	Třebíč	1,8
22	Jablonec nad Nisou	3,9	Jablonec nad Nisou	3,5	Strakonice	1,7
23	Semily	3,8	Mělník	3,4	Teplice	1,6
24	Liberec	3,8	Opava	3,3	Břeclav	1,6
25	Náchod	3,7	Rakovník	3,2	Kroměříž	1,5
26	Beroun	3,5	Třebíč	3,0	Šumperk	1,4
27	Český Krumlov	3,5	Havlíčkův Brod	2,9	Kladno	1,4
28	Litoměřice	3,5	Pardubice	2,7	Trutnov	1,3
29	Rokycany	3,3	Praha-západ	2,5	Náchod	1,3
30	Tachov	3,3	Hodonín	2,4	Chomutov	1,2
31	Trutnov	3,3	Svitavy	2,3	Prostějov	1,2
32	Frydek-Místek	3,2	Kladno	2,3	Olomouc	1,2
33	Blansko	3,2	Ústí nad Labem	2,2	Uherské Hradiště	1,2
34	Třebíč	3,2	Tachov	2,2	Semily	1,2
35	Kutná Hora	3,2	Karlovy Vary	2,1	Příbram	1,1
36	Česká Lípa	3,2	Znojmo	2,1	Havlíčkův Brod	1,1
37	Šumperk	3,2	Nymburk	2,0	Nový Jičín	1,1
38	Vsetín	3,2	Mladá Boleslav	2,0	Liberec	1,0
39	Tábor	3,1	Strakonice	2,0	Vsetín	1,0
40	Břeclav	3,1	Kutná Hora	1,9	Jindřichův Hradec	0,9
41	území Hlavního města Prahy	3,1	Zlín	1,9	Vyškov	0,9
42	Žďár nad Sázavou	3,0	Vyškov	1,9	Rokycany	0,9
43	Olomouc	3,0	Olomouc	1,8	Nymburk	0,9
44	Brno-venkov	3,0	České Budějovice	1,8	Píseň-sever	0,9
45	Opava	2,9	území Hlavního města Prahy	1,8	Kutná Hora	0,8
46	Rakovník	2,9	Břeclav	1,7	Jičín	0,8
47	Nový Jičín	2,9	Klatovy	1,7	Písek	0,8
48	Domažlice	2,9	Nový Jičín	1,4	Brno-venkov	0,8
49	Kroměříž	2,8	Chomutov	1,3	Rakovník	0,8
50	Plzeň-město	2,8	Ústí nad Orlicí	1,3	Brno-město	0,8
51	Cheb	2,8	Liberec	1,3	Svitavy	0,7
52	Havlíčkův Brod	2,8	Karviná	1,3	Kolín	0,7
53	Plzeň-sever	2,8	Plzeň-sever	1,2	Jihlava	0,7
54	Uherské Hradiště	2,8	Příbram	1,0	Hradec Králové	0,6
55	Hradec Králové	2,8	Ostrava-město	0,9	České Budějovice	0,6
56	Svitavy	2,7	Plzeň-jih	0,8	Chrudim	0,6
57	Jihlava	2,7	Vsetín	0,7	Mělník	0,6
58	Pardubice	2,6	Prostějov	0,6	Tábor	0,6
59	Strakonice	2,6	Kolín	0,6	Zlín	0,6
60	Chrudim	2,5	Šumperk	0,5	Rychnov nad Kněžnou	0,5
61	Písek	2,4	Bruntál	0,5	Prachatice	0,5
62	Vyškov	2,4	Beroun	0,5	Klatovy	0,5
63	Mladá Boleslav	2,4	Most	0,4	Domažlice	0,5
64	Prachatice	2,4	Přerov	0,3	Ústí nad Orlicí	0,5
65	České Budějovice	2,4	Rychnov nad Kněžnou	0,2	Cheb	0,5
66	Klatovy	2,4	Louny	0,1	Beroun	0,5
67	Prostějov	2,3	Brno-město	0,0	Benešov	0,5
68	Ústí nad Orlicí	2,3	Plzeň-město	-0,2	Plzeň-jih	0,5
69	Jičín	2,3	Litoměřice	-0,2	Plzeň-město	0,4
70	Zlín	2,1	Hradec Králové	-0,3	Pardubice	0,4
71	Jindřichův Hradec	2,0	Žďár nad Sázavou	-0,4	území Hlavního města Prahy	0,4
72	Plzeň-jih	2,0	Rokycany	-0,5	Pelhřimov	0,4
73	Benešov	1,9	Domazlice	-0,7	Tachov	0,3
74	Rychnov nad Kněžnou	1,9	Jihlava	-1,4	Praha-západ	0,3
75	Praha-západ	1,8	Brno-venkov	-1,5	Český Krumlov	0,3
76	Pelhřimov	1,8	Semily	-2,5	Mladá Boleslav	0,2
77	Praha-východ	1,5	Tábor	-2,7	Praha-východ	0,2
	Celkem ČR	3,5		1,8	Celkem ČR	0,8