



Úřad práce ČR

Krajská pobočka Úřadu práce ČR v Jihlavě

Měsíční statistická zpráva srpen 2022

Zprávu předkládá:

Mgr. Veronika Střechová

vedoucí oddělení zaměstnanosti krajské pobočky ÚP ČR

<https://www.uradprace.cz/web/cz/statistiky-vyk>

Jihlava 2022



Informace o nezaměstnanosti v Kraji Vysočina k 31. 8. 2022

V srpnu se celkový počet uchazečů o zaměstnání zvýšil na 9 581, počet hlášených volných pracovních míst klesl na 9 492 a podíl nezaměstnaných osob se zvýšil na 2,7 %.

K 31. 8. 2022 evidoval Úřad práce ČR (ÚP ČR), Krajská pobočka v Jihlavě celkem 9 581 uchazečů o zaměstnání. Jejich počet byl o 418 vyšší než na konci předchozího měsíce, ve srovnání se stejným obdobím minulého roku je nižší o 371 osob. Z tohoto počtu bylo 8 703 dosažitelných uchazečů o zaměstnání ve věku 15 – 64 let. Bylo to o 439 osob více než na konci předchozího měsíce. Ve srovnání se stejným obdobím minulého roku byl jejich počet nižší o 543 osob. V průběhu měsíce bylo nově zaevidováno 1 666 osob. Ve srovnání s minulým měsícem to bylo více o 85 osob a v porovnání se stejným obdobím předchozího roku více o 317 osob.

Z evidence během měsíce odešlo celkem 1 248 uchazečů (ukončená evidence, vyřazení uchazeči). Bylo to o 234 osob více než v předchozím měsíci a o 51 osob méně než ve stejném měsíci minulého roku. Do zaměstnání z nich ve sledovaném měsíci nastoupilo 840, tj. o 180 více než v předchozím měsíci a o 89 méně než ve stejném měsíci minulého roku, 180 uchazečů o zaměstnání bylo umístěno prostřednictvím úřadu práce, tj. o 4 více než v předchozím měsíci a o 19 méně než ve stejném období minulého roku, 408 uchazečů bylo vyřazeno bez umístění.

Zvýšení nezaměstnanosti registrovaly v srpnu všechny okresy našeho kraje. V okresech Havlíčkův Brod, Jihlava, Pelhřimov a Třebíč vzrostla nezaměstnanost o 0,1 %. V okrese Žďár nad Sázavou se nezaměstnanost zvýšila o 0,2 %.

Ke konci měsíce bylo evidováno na ÚP ČR, Krajské pobočce v Jihlavě 5 474 žen. Jejich podíl na celkovém počtu uchazečů činil 57,1 %. V evidenci bylo také 1 640 osob se zdravotním postižením, což představovalo 17,1 % z celkového počtu nezaměstnaných.

Ke konci tohoto měsíce bylo evidováno 525 absolventů škol všech stupňů vzdělání a mladistvých, jejich počet ve srovnání s předchozím měsícem vzrostl o 98 osob; ve srovnání se srpnem 2021 je na Krajské pobočce úřadu práce v Jihlavě evidováno o 19 absolventů škol více. Na celkové nezaměstnanosti se podíleli 5,5 %.

Podporu v nezaměstnanosti pobíralo 3 836 uchazečů o zaměstnání, tj. 40,0 % všech uchazečů vedených v evidenci.

Podíl nezaměstnaných osob, tj. počet dosažitelných uchazečů o zaměstnání ve věku 15 - 64 let k obyvatelstvu stejného věku, se k 31. 8. 2022 zvýšil na hodnotu 2,7 %.



Podíl nezaměstnaných stejný, nebo vyšší než republikový průměr, nevykázal žádný okres, nejvyšší byl v okrese Třebíč (3,1 %) a Žďár nad Sázavou (3,1 %). Nejnižší podíl nezaměstnaných byl zaznamenán v okrese Pelhřimov (1,7 %).

Podíl nezaměstnaných žen vzrostl na 3,3 %, podíl nezaměstnaných mužů stagnoval na 2,2 %.

Kraj evidoval k 31. 8. 2022 celkem 9 492 volných pracovních míst. Jejich počet byl o 311 nižší než v předchozím měsíci a o 2 238 nižší než ve stejném měsíci minulého roku. Na jedno volné pracovní místo připadalo v průměru 1,0 uchazeče, v okresech nejvíce ve Žďáru nad Sázavou (2,2) a naopak nejméně v okrese Pelhřimov (0,3). Z celkového počtu nahlášených volných míst bylo 566 vhodných pro osoby se zdravotním postižením (OZP), na jedno volné pracovní místo připadalo 2,9 OZP. Volných pracovních míst pro absolventy a mladistvé bylo registrováno 3 228, na jedno volné místo připadaly 0,2 uchazeče této kategorie. Z celkového počtu 9 492 volných pracovních míst bylo 3 450 míst bez příznaku „pro cizince“. Na dalších 6 042 pozic pak mohli zaměstnavatelé přijímat také pracovníky ze zahraničí.

V rámci aktivní politiky zaměstnanosti (APZ) bylo od počátku roku 2022 prostřednictvím příspěvků APZ podpořeno 815 osob, z toho 299 osob bylo zařazeno do rekvalifikačních kurzů.

V srpnu 2022 se situace na trhu práce příliš nelišila od předešlého měsíce, tzn., že docházelo především k uzavírání dodatků ke stávajícím dohodám, a to jak na národní APZ, tak i na projektových místech.

V oblasti národní APZ se prodlužovaly zejména veřejně prospěšné práce u obcí. Podařilo se ale uzavřít i nová společensky účelná pracovní místa jako například „pomocní kuchaři“, „fakturanti“, nebo SÚPM, zřízená za účelem SVC na pozici „výroba textilí, textilních výrobků, oděvů“.

V projektu OUTPLACEMENT se podařilo vytvořit pracovní místa pro uchazeče na pracovní pozici „montážní dělníci elektrických a energetických zařízení“ a „pracovníci v zákaznických kontaktních centrech“. V projektu FLEXI se podařilo umístit uchazeče například na pozice „ostatní pomocní a nekvalifikovaní pracovníci“, „pracovníci péče o děti v oblasti předškolní výchovy“ a díky výše uvedenému projektu získá například střední škola pracovníka na pozici „provozář školní kavárny, manažer údržby a správy majetku“.

V projektu PDU se podařilo umístit dlouhodobě nezaměstnaného uchazeče na pracovní pozici „vrátní“.

V průběhu měsíce srpna došlo také k několika uznáním zaměstnavatele za „zaměstnavatele na chráněném trhu práce“.

Informace o vývoji nezaměstnanosti v ČR v elektronické formě jsou zveřejněny na internetové adrese <https://www.mpsv.cz/web/cz/statistiky>.



1. Základní charakteristika vývoje nezaměstnanosti a volných pracovních míst v Kraji Vysočina

Tabulka č. 1 - Vývoj nezaměstnanosti

ukazatel (celkový počet)	stav k		
	31. 8. 2021	31. 7. 2022	31. 8. 2022
evidovaní uchazeči o zaměstnání	9 952	9 163	9 581
- z toho ženy	5 643	5 162	5 474
absolventi a mladiství	506	427	525
uchazeči se zdravotním postižením	1 800	1 619	1 640
uchazeči s nárokem na Pvn	3 768	3 740	3 836
podíl nezaměstnaných osob v %	2,9 %	2,6 %	2,7 %
volná pracovní místa	11 730	9 803	9 482
počet uchazečů na 1 volné pracovní místo	0,8	0,9	1,0

Tabulka č. 2 - Tok nezaměstnanosti

ukazatel	počet uchazečů ve sledovaném měsíci		
	srpen 2021	červenec 2022	srpen 2022
nově evidovaní uchazeči o zaměstnání	1 349	1 581	1 666
uchazeči s ukončenou evidencí a vyřazení	1 299	1 014	1 248
- z toho umístění celkem	929	660	840
- z toho umístění úřadem práce	199	176	180

Tabulka č. 3 – Nezaměstnanost v okresech k 31. 8. 2022

okres	počet nezaměstnaných		volná pracovní místa	počet uchazečů na 1 VPM	podíl nezaměstnaných osob [%]
	celkem	z toho ženy			
Havlíčkův Brod	1 711	1 038	1 488	1,1	2,7
Jihlava	2 109	1 175	3 011	0,7	2,7
Pelhřimov	822	504	2 386	0,3	1,7
Třebíč	2 425	1 390	1 482	1,6	3,1
Žďár nad Sázavou	2 514	1 367	1 125	2,2	3,1
Kraj Vysočina	9 581	5 474	9 492	1,0	2,7
Česká republika	251 753	142 242	312 327	0,8	3,4



2. Vybrané nástroje aktivní politiky zaměstnanosti v Kraji Vysočina

Tabulka č. 4 – Osoby podpořené v rámci APZ a rekvalifikace uchazečů a zájemců o zaměstnání

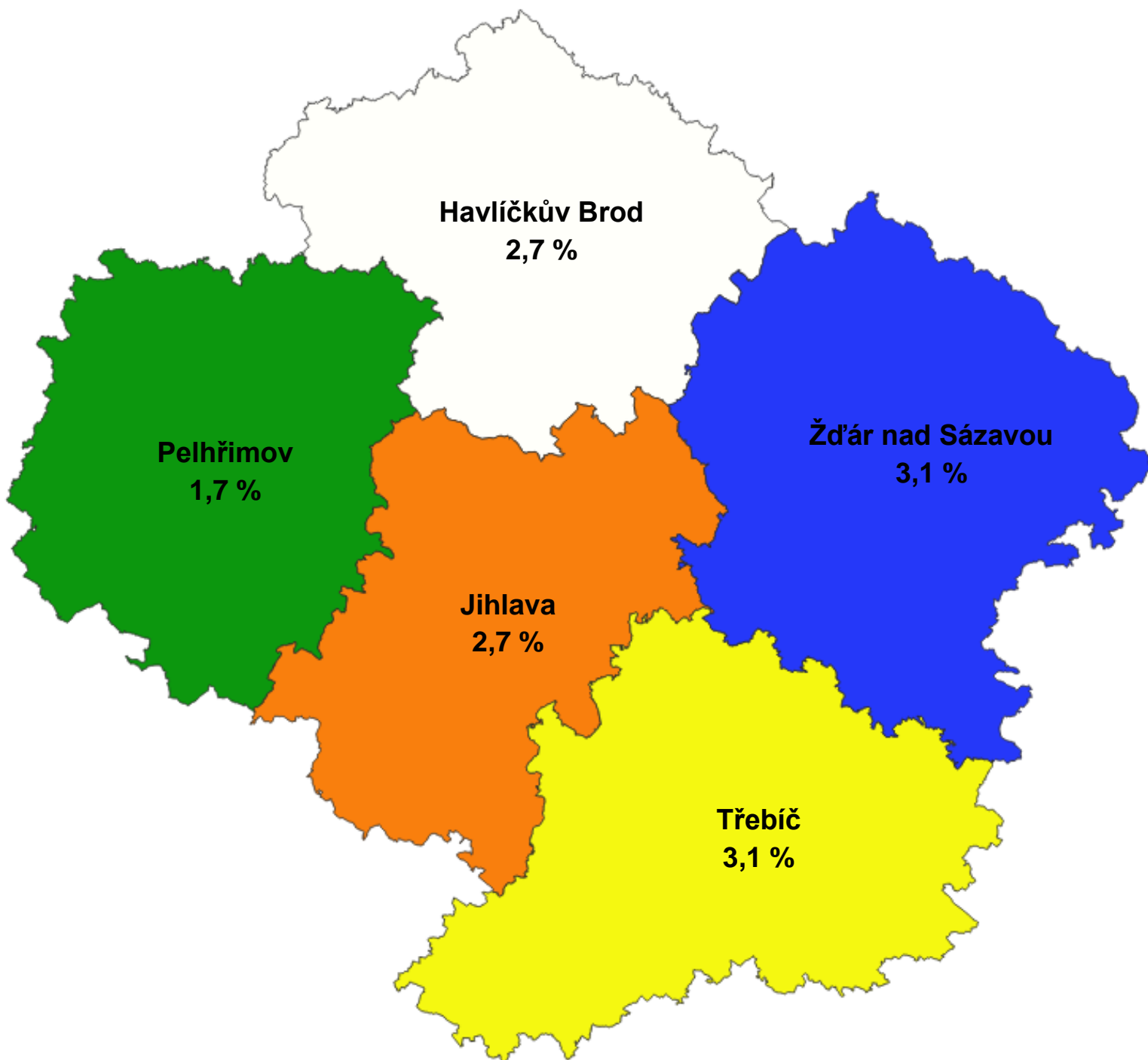
ukazatel (celkový počet)	stav k		celkem od počátku roku do	
	31.08. 2021	31.08. 2022	31.08. 2021	31.08. 2022
osoby podpořené v rámci APZ				
veřejně prospěšné práce (VPP)	253	175	264	191
veřejně prospěšné práce (VPP) - ESF1)	120	69	98	67
společensky účelná prac. místa (SÚPM)	47	21	47	20
společensky účelná prac. místa (SÚPM)-ESF1)	185	152	132	114
SÚPM - samostatně výděleč. činnost (SVČ)	25	37	16	12
SÚPM - samostatně výděleč. činnost (SVČ)-ESF1)	0	0	0	0
zřízení pracovního místa pro OZP (bez SVČ)	1	1	0	0
zřízení pracovního místa pro OZP – SVČ	1	3	0	1
vytvořená pracovní místa (NIP)	0	54	0	56
ostatní nástroje APZ	37	47	52	55
uchazeči a zájemci zařazení do rekvalifikací				
uchazeči a zájemci zařazení do rekvalifikací - ESF ¹⁾	9	0	44	96
uchazeči a zájemci, kteří zahájili zvolenou rekvalifikaci	0	0	0	0
uchazeči a zájemci, kteří zahájili zvolenou rekvalifikaci - ESF ¹⁾	24	23	268	198
osoby podpořené v rámci APZ celkem	702	582	922	815

1) financováno převážně z Evropského sociálního fondu

Podrobnější statistické údaje o nástrojích APZ naleznete na stránkách Integrovaného portálu MPSV, v měsíčních statistikách nezaměstnanosti

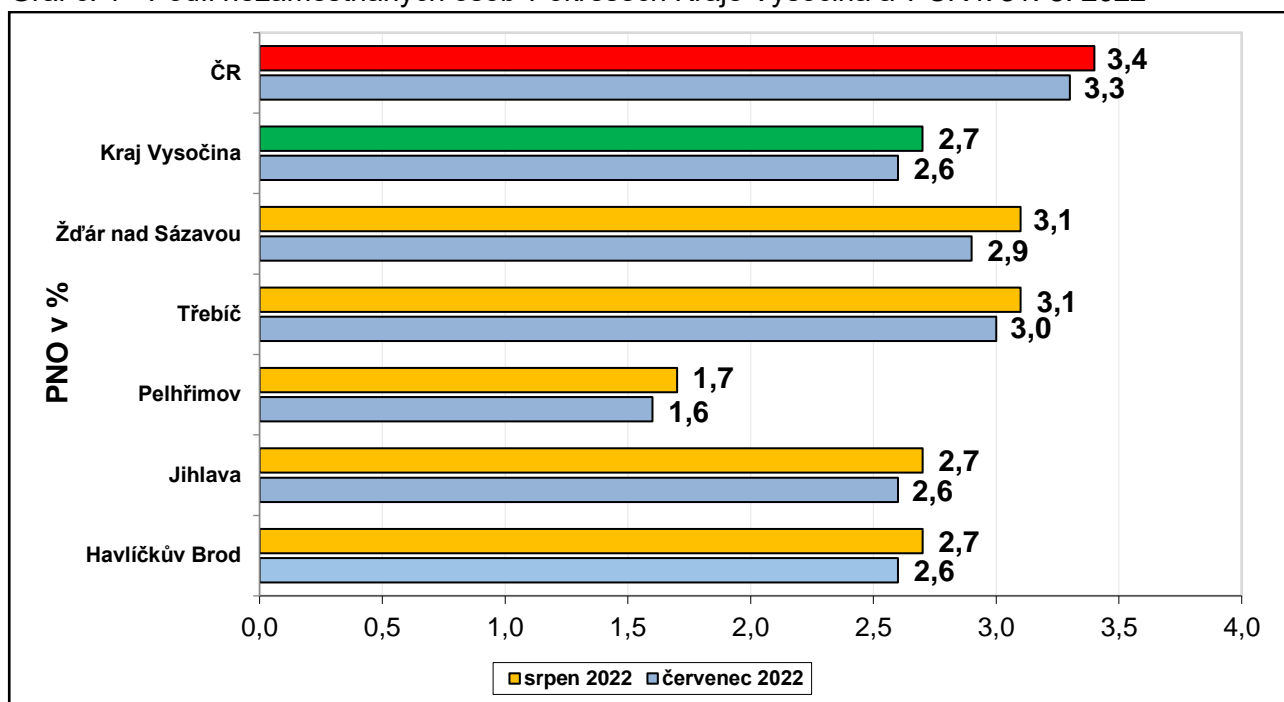
<https://www.mpsv.cz/web/cz/mesicni>

3. **MAPA** – „Podíl nezaměstnaných v okresech Kraje Vysočina (mapa kraje).“

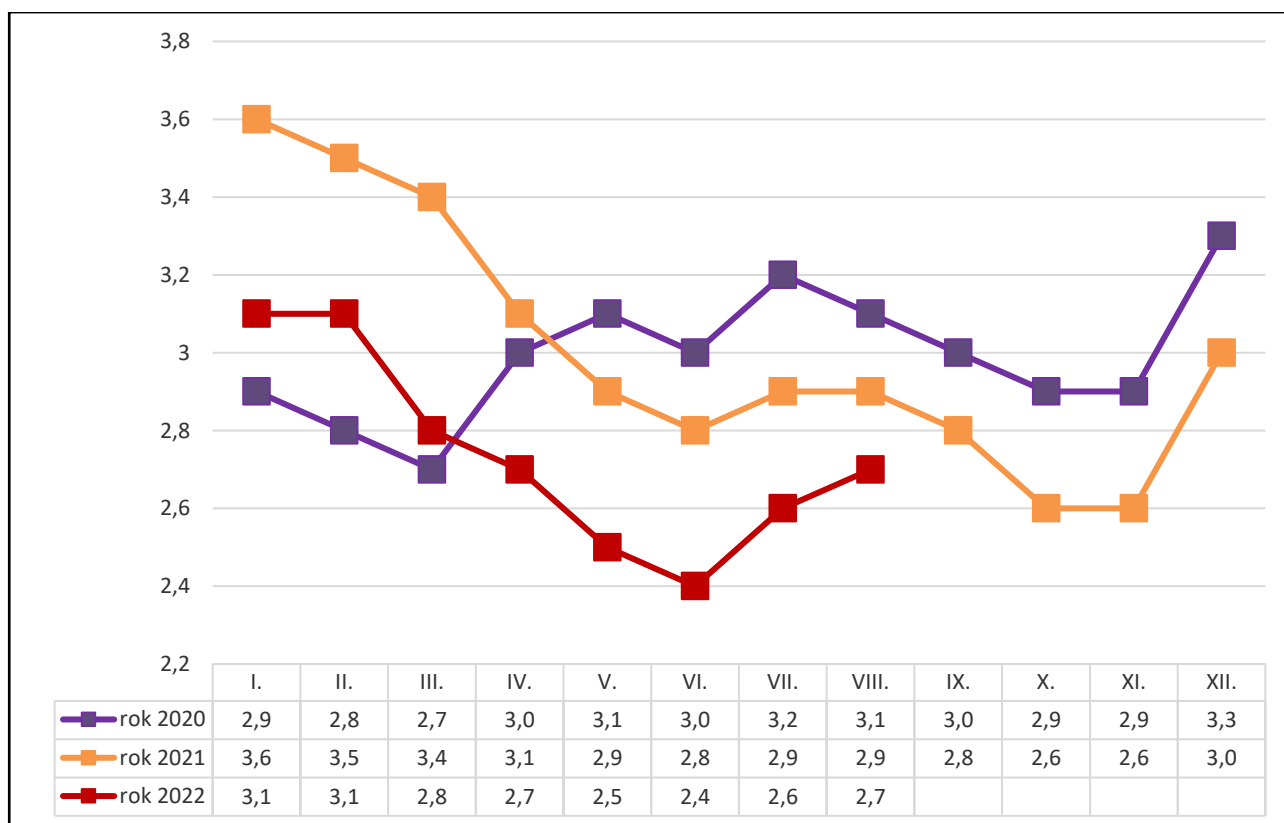


4. GRAFY

Graf č. 1 - Podíl nezaměstnaných osob v okresech Kraje Vysočina a v ČR k 31. 8. 2022

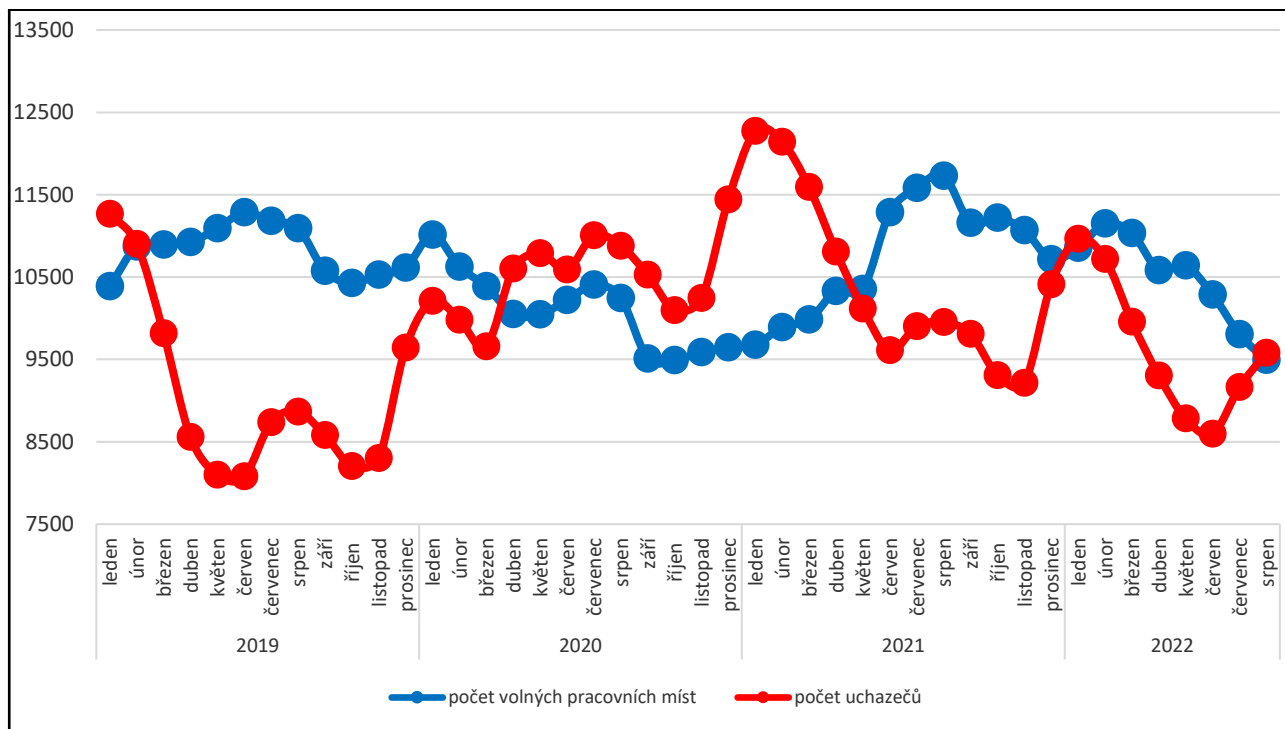


Graf č. 2 - Vývoj podílu nezaměstnaných v Kraji Vysočina v letech 2020 – 2022 v %

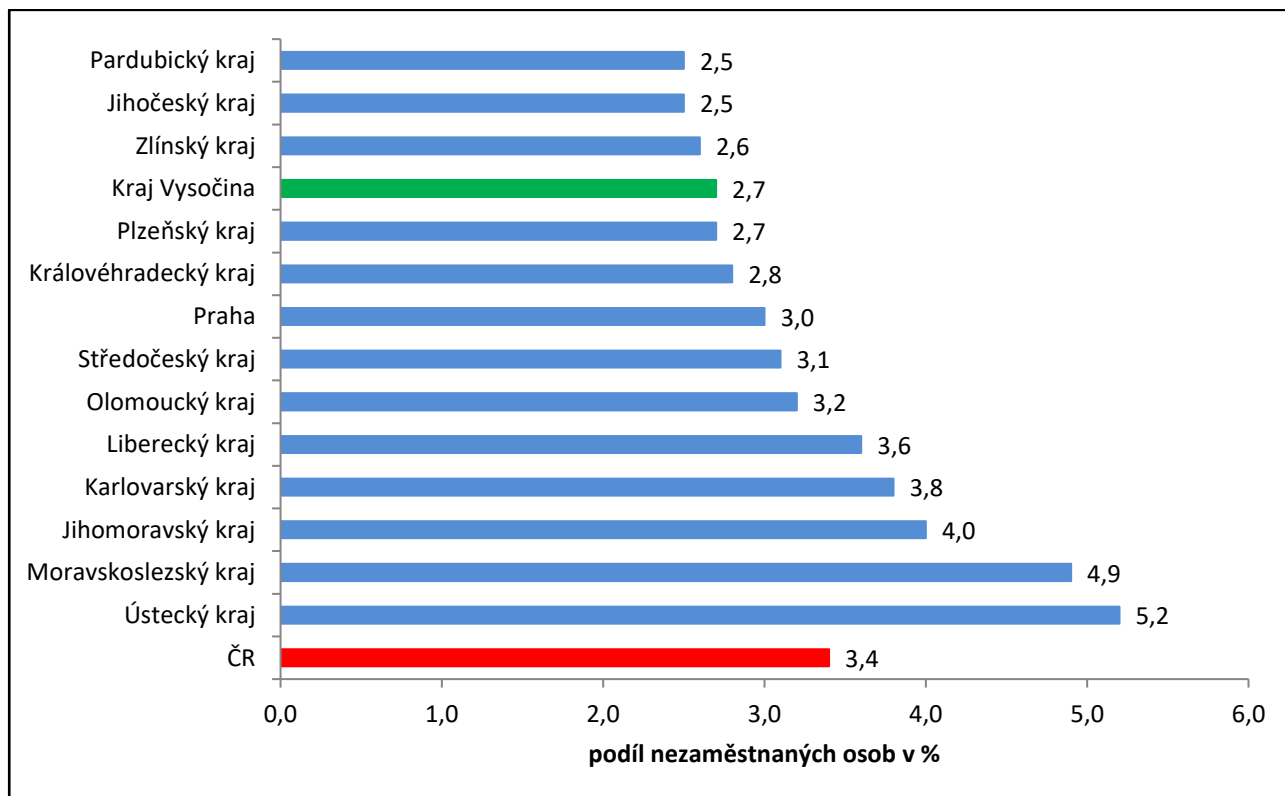




Graf č. 3 - Vývoj počtu uchazečů a volných míst v Kraji Vysočina v letech 2019 – 2022



Graf č. 4 - Podíl nezaměstnaných osob v jednotlivých krajích ČR k 31. 8. 2022 v %



**5. Tabulka seříděných okresů k 31. 8. 2022 (z celorepublikové statistiky)**

	PNO v %		meziměs. přírůst./ úbytek nezam. v %		počet uchazečů na 1 VPM
1 Karviná	8,2	Praha-východ	13,1	Karviná	9,2
2 Most	6,7	Praha-západ	11,8	Ústí nad Labem	4,7
3 Chomutov	6,1	Kolín	11,2	Bruntál	4,0
4 Bruntál	5,7	Nymburk	10,4	Most	3,9
5 Ústí nad Labem	5,6	území Hlavního města Prahy	9,4	Sokolov	2,8
6 Louny	5,4	Písek	9,1	Děčín	2,8
7 Ostrava-město	5,3	Karlovy Vary	8,3	Hodonín	2,5
8 Brno-město	5,0	Jičín	8,0	Opava	2,5
9 Děčín	4,8	Pelhřimov	7,5	Louny	2,4
10 Hodonín	4,8	Hradec Králové	6,8	Česká Lípa	2,3
11 Znojmo	4,6	Kutná Hora	6,8	Přerov	2,3
12 Sokolov	4,5	Pardubice	6,5	Ostrava-město	2,3
13 Kladno	4,5	Šumperk	6,4	Znojmo	2,3
14 Mělník	4,4	Litoměřice	6,4	Jeseník	2,2
15 Teplice	4,4	Břeclav	6,2	Žďár nad Sázavou	2,2
16 Přerov	4,2	Vyškov	6,2	Jablonec nad Nisou	2,2
17 Karlovy Vary	4,2	Tábor	6,2	Blansko	2,1
18 Kolín	4,2	Jindřichův Hradec	6,1	Litoměřice	1,9
19 Příbram	4,0	Mladá Boleslav	6,0	Karlovy Vary	1,9
20 Nymburk	4,0	Příbram	6,0	Frydek-Místek	1,8
21 Semily	4,0	Rakovník	5,9	Třebíč	1,6
22 Jablonec nad Nisou	3,8	Blansko	5,8	Teplice	1,6
23 Liberec	3,8	Svitavy	5,8	Břeclav	1,6
24 Jeseník	3,7	Jihlava	5,8	Strakonice	1,6
25 Náchod	3,5	Semily	5,7	Kroměříž	1,4
26 Beroun	3,5	Ústí nad Orlicí	5,5	Kladno	1,4
27 Litoměřice	3,5	Tachov	5,4	Šumperk	1,3
28 Rokycany	3,4	Cheb	5,4	Chomutov	1,3
29 Český Krumlov	3,4	Klatovy	5,3	Náchod	1,3
30 Tachov	3,2	Beroun	5,3	Trutnov	1,2
31 Vsetín	3,2	Olomouc	5,3	Semily	1,2
32 Trutnov	3,2	Kroměříž	5,2	Olomouc	1,2
33 Šumperk	3,2	České Budějovice	5,1	Havlíčkův Brod	1,1
34 Tábor	3,2	Žďár nad Sázavou	5,0	Uherské Hradiště	1,1
35 Třebíč	3,1	Brno-město	5,0	Nový Jičín	1,1
36 Kutná Hora	3,1	Frydek-Místek	4,9	Prostějov	1,1
37 Blansko	3,1	Rychnov nad Kněžnou	4,8	Příbram	1,1
38 Frydek-Místek	3,1	Rokycany	4,7	Vsetín	1,0
39 Žďár nad Sázavou	3,1	Znojmo	4,7	Liberec	1,0
40 Břeclav	3,0	Mělník	4,6	Plzeň-sever	0,9
41 Brno-venkov	3,0	Strakonice	4,6	Rokycany	0,9
42 území Hlavního města Prahy	3,0	Liberec	4,5	Vyškov	0,9
43 Olomouc	3,0	Benešov	4,4	Nymburk	0,9
44 Domažlice	2,9	Zlín	4,3	Kutná Hora	0,8
45 Nový Jičín	2,9	Český Krumlov	4,3	Jindřichův Hradec	0,8
46 Česká Lípa	2,9	Chrudim	4,0	Jičín	0,8
47 Opava	2,9	Uherské Hradiště	4,0	Brno-venkov	0,8
48 Plzeň-město	2,8	Prachatice	3,9	Rakovník	0,8
49 Rakovník	2,8	Náchod	3,9	Písek	0,7
50 Hradec Králové	2,8	Trutnov	3,9	Svitavy	0,7
51 Plzeň-sever	2,8	Brno-venkov	3,4	Kolín	0,7
52 Jihlava	2,7	Louny	3,3	Jihlava	0,7
53 Kroměříž	2,7	Havlíčkův Brod	3,3	Hradec Králové	0,6
54 Havlíčkův Brod	2,7	Jablonec nad Nisou	3,3	České Budějovice	0,6
55 Uherské Hradiště	2,6	Nový Jičín	3,2	Brno-město	0,6
56 Svitavy	2,6	Děčín	3,1	Tábor	0,6
57 Cheb	2,6	Třebíč	3,1	Mělník	0,6
58 Pardubice	2,6	Ústí nad Labem	3,0	Zlín	0,6
59 Strakonice	2,5	Prostějov	3,0	Chrudim	0,6
60 Vyškov	2,4	Přerov	2,9	Rychnov nad Kněžnou	0,5
61 Mladá Boleslav	2,4	Kladno	2,4	Domažlice	0,5
62 Prostějov	2,3	Hodonín	2,4	Prachatice	0,5
63 Klatovy	2,3	Česká Lípa	2,4	Beroun	0,5
64 České Budějovice	2,3	Domažlice	2,3	Klatovy	0,5
65 Chrudim	2,3	Vsetín	2,3	Ústí nad Orlicí	0,5
66 Písek	2,3	Plzeň-město	2,2	Plzeň-jih	0,5
67 Ústí nad Orlicí	2,3	Opava	2,1	Cheb	0,4
68 Prachatice	2,3	Plzeň-sever	2,1	Plzeň-město	0,4
69 Jičín	2,1	Jeseník	2,0	Benešov	0,4
70 Zlín	2,1	Most	1,8	Pardubice	0,4
71 Plzeň-jih	2,0	Teplice	1,6	území Hlavního města Prahy	0,4
72 Rychnov nad Kněžnou	1,8	Sokolov	1,2	Pelhřimov	0,3
73 Jindřichův Hradec	1,8	Karviná	1,1	Praha-západ	0,3
74 Praha-západ	1,8	Bruntál	1,0	Tachov	0,3
75 Benešov	1,8	Chomutov	1,0	Český Krumlov	0,3
76 Pelhřimov	1,7	Ostrava-město	0,6	Mladá Boleslav	0,2
77 Praha-východ	1,4	Plzeň-jih	0,0	Praha-východ	0,2
Celkem ČR	3,4	Celkem ČR	4,6	Celkem ČR	0,8