



Úřad práce ČR

Krajská pobočka Úřadu práce ČR v Jihlavě

Měsíční statistická zpráva

červen 2022

Zprávu předkládá:

Mgr. Veronika Střechová

vedoucí oddělení zaměstnanosti krajské pobočky ÚP ČR

<https://www.uradprace.cz/web/cz/statistiky-vyk>

Jihlava 2022



Informace o nezaměstnanosti v Kraji Vysočina k 30. 6. 2022

V červnu se celkový počet uchazečů o zaměstnání snížil na 8 596, počet hlášených volných pracovních míst klesl na 10 287 a podíl nezaměstnaných osob se snížil na 2,4 %.

K 30. 6. 2022 evidoval Úřad práce ČR (ÚP ČR), Krajská pobočka v Jihlavě celkem 8 596 uchazečů o zaměstnání. Jejich počet byl o 186 nižší než na konci předchozího měsíce, ve srovnání se stejným obdobím minulého roku je nižší o 1 113 osob. Z tohoto počtu bylo 7 676 dosažitelných uchazečů o zaměstnání ve věku 15 – 64 let. Bylo to o 160 osob méně než na konci předchozího měsíce. Ve srovnání se stejným obdobím minulého roku byl jejich počet nižší o 1 261 osob. V průběhu měsíce bylo nově zaevidováno 1 252 osob. Ve srovnání s minulým měsícem to bylo více o 32 osob a v porovnání se stejným obdobím předchozího roku více o 70 osob.

Z evidence během měsíce odešlo celkem 1 438 uchazečů (ukončená evidence, vyřazení uchazeči). Bylo to o 302 osob méně než v předchozím měsíci a o 251 osob méně než ve stejném měsíci minulého roku. Do zaměstnání z nich ve sledovaném měsíci nastoupilo 1 022, tj. o 284 méně než v předchozím měsíci a o 234 méně než ve stejném měsíci minulého roku, 329 uchazečů o zaměstnání bylo umístěno prostřednictvím úřadu práce, tj. o 33 méně než v předchozím měsíci a o 22 více než ve stejném období minulého roku, 416 uchazečů bylo vyřazeno bez umístění.

Snížení nezaměstnanosti registrovaly v červnu tři okresy našeho kraje, konkrétně Jihlava, Třebíč a Žďár nad Sázavou a to o 0,1 %. Ve zbylých dvou okresech, to znamená na Havlíčkovobrodsku a Pelhřimovsku, se výše nezaměstnanosti nezměnila.

Ke konci měsíce bylo evidováno na ÚP ČR, Krajské pobočce v Jihlavě 4 711 žen. Jejich podíl na celkovém počtu uchazečů činil 54,8 %. V evidenci bylo také 1 600 osob se zdravotním postižením, což představovalo 18,6 % z celkového počtu nezaměstnaných.

Ke konci tohoto měsíce bylo evidováno 389 absolventů škol všech stupňů vzdělání a mladistvých, jejich počet ve srovnání s předchozím měsícem klesl o 82 osob; ve srovnání s červnem 2021 je na Krajské pobočce úřadu práce v Jihlavě evidováno o 6 absolventů škol více. Na celkové nezaměstnanosti se podíleli 4,5 %.

Podporu v nezaměstnanosti pobíralo 3 287 uchazečů o zaměstnání, tj. 38,2 % všech uchazečů vedených v evidenci.

Podíl nezaměstnaných osob, tj. počet dosažitelných uchazečů o zaměstnání ve věku 15 - 64 let k obyvatelstvu stejného věku, se k 30. 6. 2022 snížil na hodnotu 2,4 %.



Podíl nezaměstnaných stejný nebo vyšší než republikový průměr nevykázal žádný okres, nejvyšší byl v okrese Třebíč (2,9 %). Nejnižší podíl nezaměstnaných byl zaznamenán v okrese Pelhřimov (1,5 %).

Podíl nezaměstnaných žen stagnoval na 2,8 %, podíl nezaměstnaných mužů se snížil na 2,1 %.

Kraj evidoval k 30. 6. 2022 celkem 10 287 volných pracovních míst. Jejich počet byl o 354 nižší než v předchozím měsíci a o 997 nižší než ve stejném měsíci minulého roku. Na jedno volné pracovní místo připadalo v průměru 0,8 uchazeče, v okresech nejvíce ve Žďáru nad Sázavou (2,0) a naopak nejméně v okrese Pelhřimov (0,3). Z celkového počtu nahlášených volných míst bylo 591 vhodných pro osoby se zdravotním postižením (OZP), na jedno volné pracovní místo připadalo 2,7 OZP. Volných pracovních míst pro absolventy a mladistvé bylo registrováno 3 412, na jedno volné místo připadala 0,1 uchazeče této kategorie. Z celkového počtu 10 641 volných pracovních míst bylo 3 667 míst bez příznaku „pro cizince“. Na dalších 6 620 pozic pak mohli zaměstnavatelé přijímat také pracovníky ze zahraničí.

V rámci aktivní politiky zaměstnanosti (APZ) bylo od počátku roku 2022 prostřednictvím příspěvků APZ podpořeno 662 osob, z toho 240 osob bylo zařazeno do rekvalifikačních kurzů.

Během měsíce června 2022 došlo na základě aktuální výše čerpání finančních prostředků ke zrušení pokynu k uzavírání/prodlužování dohod na 4 měsíce. Dohody mohou být nyní uzavírány dle disponibilního rozpočtu na rok 2022, u projektů dle přidělené alokace projektu a podmínek jednotlivých projektů.

V průběhu června byly nejvíce využívaným nástrojem veřejně prospěšné práce, díky kterým nacházeli uchazeči o zaměstnání uplatnění jako „uklízeči veřejného prostranství“. Na společensky účelná pracovní místa se podařilo obsadit profese „všeobecný administrativní pracovník“ nebo „řídící pracovníci v oblasti obchodu“.

Z projektových míst lze zmínit projekt OUTPLACEMENT, díky kterému mohli uchazeči nastoupit na pracovní pozici „mechanici a opraváři průmyslových strojů“, nebo „specialisté v oblasti kvality a certifikace systému řízení“. V projektu FLEXI se podařilo uzavřít dohodu například na pracovní pozici „všeobecný administrativní pracovník“. V projektu PDU se podařilo uchazeče umístit na pracovní pozici „pomocný skladník“.

Kromě nových dohod byly v průběhu měsíce uzavírány i dodatky k již realizovaným dohodám.

Informace o vývoji nezaměstnanosti v ČR v elektronické formě jsou zveřejněny na internetové adrese <https://www.mpsv.cz/web/cz/statistiky>.



1. Základní charakteristika vývoje nezaměstnanosti a volných pracovních míst v Kraji Vysočina

Tabulka č. 1 - Vývoj nezaměstnanosti

ukazatel (celkový počet)		stav k		
		30. 6. 2021	31. 5. 2022	30. 6. 2022
evidovaní uchazeči o zaměstnání		9 609	8 782	8 596
- z toho	ženy	5 224	4 751	4 711
	absolventi a mladiství	383	471	389
	uchazeči se zdravotním postižením	1 762	1 659	1 600
uchazeči s nárokem na P VN		3 355	3 421	3 287
podíl nezaměstnaných osob v %		2,8 %	2,5 %	2,4 %
volná pracovní místa		11 284	10 641	10 287
počet uchazečů na 1 volné pracovní místo		0,9	0,8	0,8

Tabulka č. 2 - Tok nezaměstnanosti

ukazatel	počet uchazečů ve sledovaném měsíci		
	červen 2021	květen 2022	červen 2022
nově evidovaní uchazeči o zaměstnání	1 182	1 220	1 252
uchazeči s ukončenou evidencí a vyřazení	1 689	1 740	1 438
- z toho umístění celkem	1 256	1 306	1 022
- z toho umístění úřadem práce	307	362	329

Tabulka č. 3 – Nezaměstnanost v okresech k 30. 6. 2022

okres	počet nezaměstnaných		volná pracovní místa	počet uchazečů na 1 VPM	podíl nezaměstnaných osob [%]
	celkem	z toho ženy			
Havlíčkův Brod	1 505	881	1 533	1,0	2,3
Jihlava	1 851	983	3 340	0,6	2,3
Pelhřimov	729	442	2 835	0,3	1,5
Třebíč	2 253	1 239	1 433	1,6	2,9
Žďár nad Sázavou	2 258	1 166	1 146	2,0	2,7
Kraj Vysočina	8 596	4 711	10 287	0,8	2,4
Česká republika	231 309	125 535	319 408	0,7	3,1



2. Vybrané nástroje aktivní politiky zaměstnanosti v Kraji Vysočina

Tabulka č. 4 – Osoby podpořené v rámci APZ a rekvalifikace uchazečů a zájemců o zaměstnání

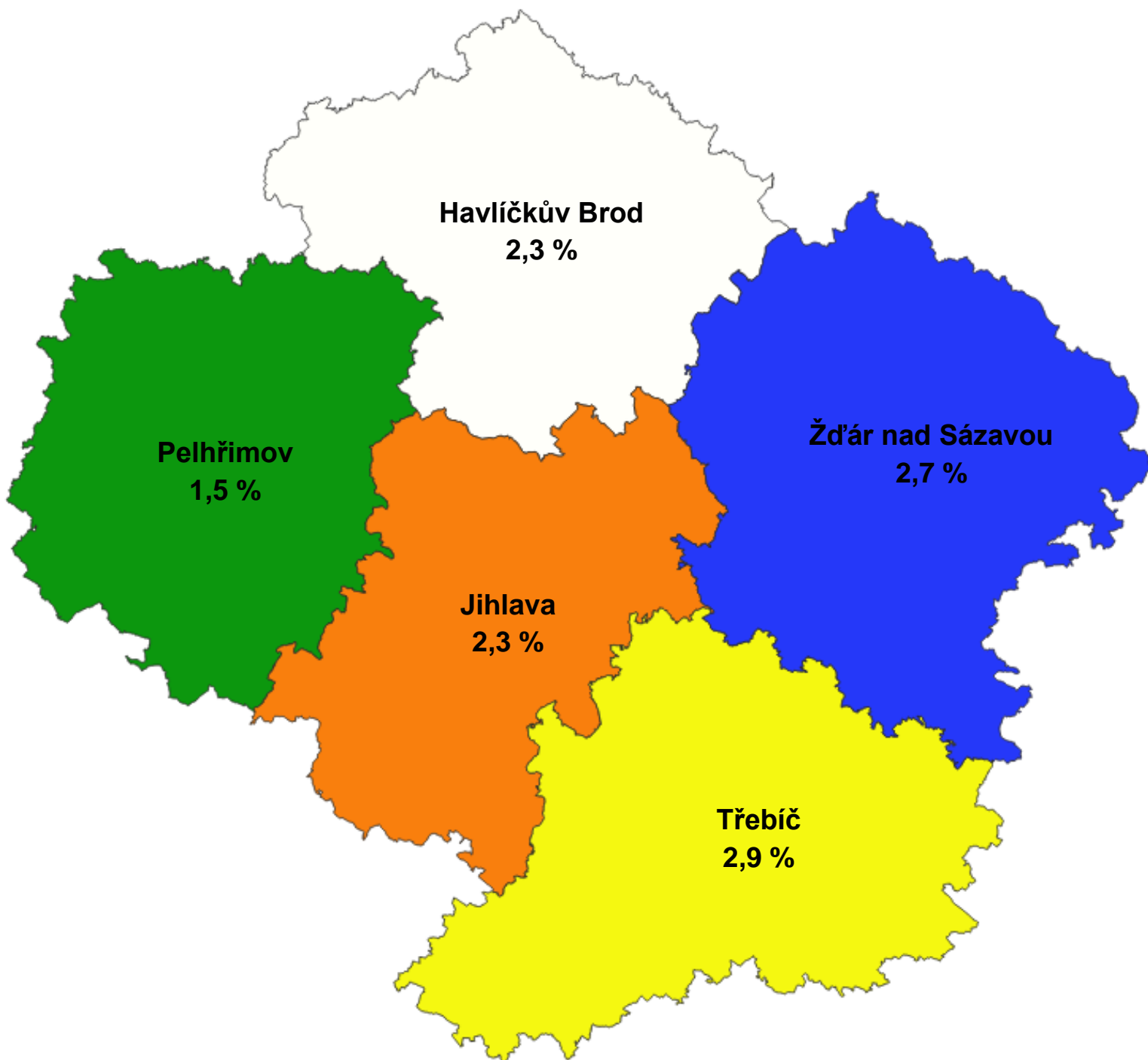
ukazatel (celkový počet)	stav k		celkem od počátku roku do	
	30. 6. 2021	30. 6. 2022	30. 6. 2021	30. 6. 2022
osoby podpořené v rámci APZ				
veřejně prospěšné práce (VPP)	239	154	220	159
veřejně prospěšné práce (VPP) - ESF1)	124	78	88	64
společensky účelná prac. místa (SÚPM)	29	11	27	10
společensky účelná prac. místa (SÚPM)-ESF1)	175	160	102	90
SÚPM - samostatně výděleč. činnost (SVČ)	16	40	6	7
SÚPM - samostatně výděleč. činnost (SVČ)-ESF1)	0	0	0	0
zřízení pracovního místa pro OZP (bez SVČ)	1	1	0	0
zřízení pracovního místa pro OZP – SVČ	1	2	0	0
vytvořená pracovní místa (NIP)	0	62	0	44
ostatní nástroje APZ	33	46	41	48
osoby podpořené v rámci APZ celkem				
uchazeči a zájemci zařazení do rekvalifikací	0	0	1	0
uchazeči a zájemci zařazení do rekvalifikací - ESF ¹⁾	14	31	26	81
uchazeči a zájemci, kteří zahájili zvolenou rekvalifikaci	0	0	0	0
uchazeči a zájemci, kteří zahájili zvolenou rekvalifikaci - ESF ¹⁾	52	31	238	159
osoby podpořené v rámci APZ celkem	684	616	749	662

1) financováno převážně z Evropského sociálního fondu

Podrobnější statistické údaje o nástrojích APZ naleznete na stránkách Integrovaného portálu MPSV, v měsíčních statistikách nezaměstnanosti

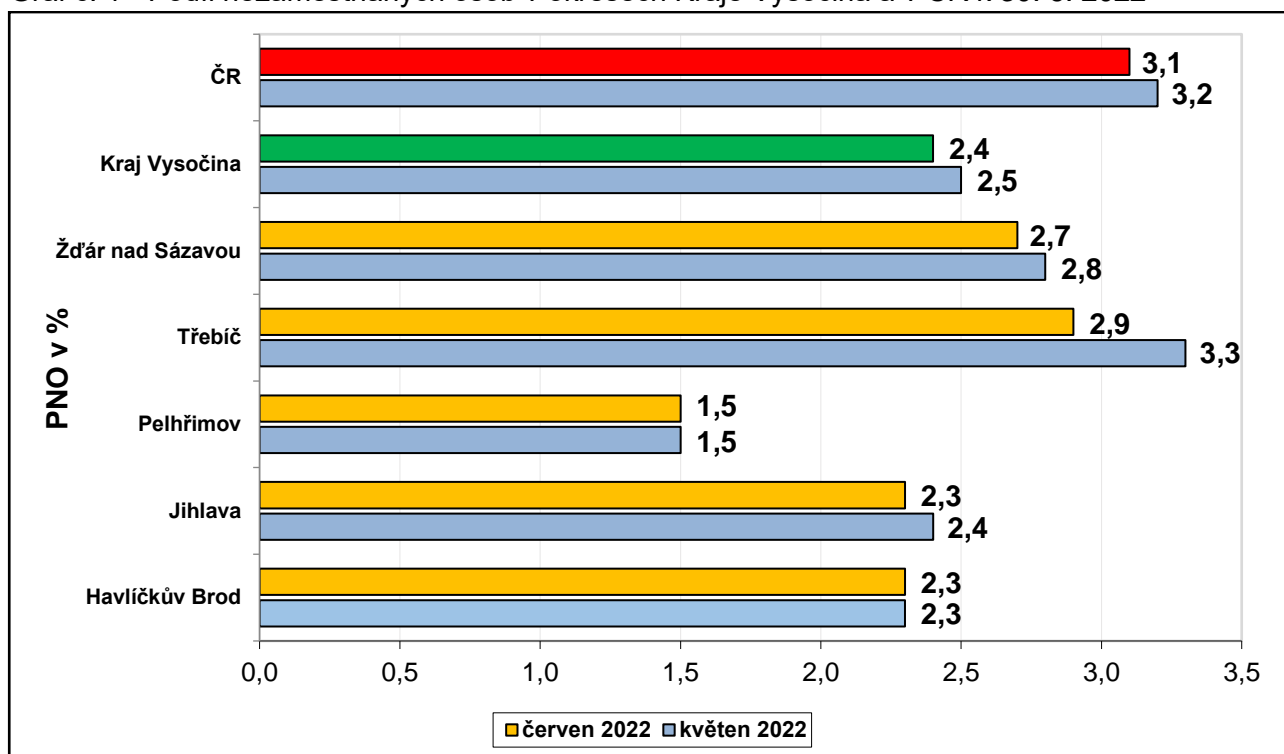
<https://www.mpsv.cz/web/cz/mesicni>

3. **MAPA** – „Podíl nezaměstnaných v okresech Kraje Vysočina (mapa kraje).“

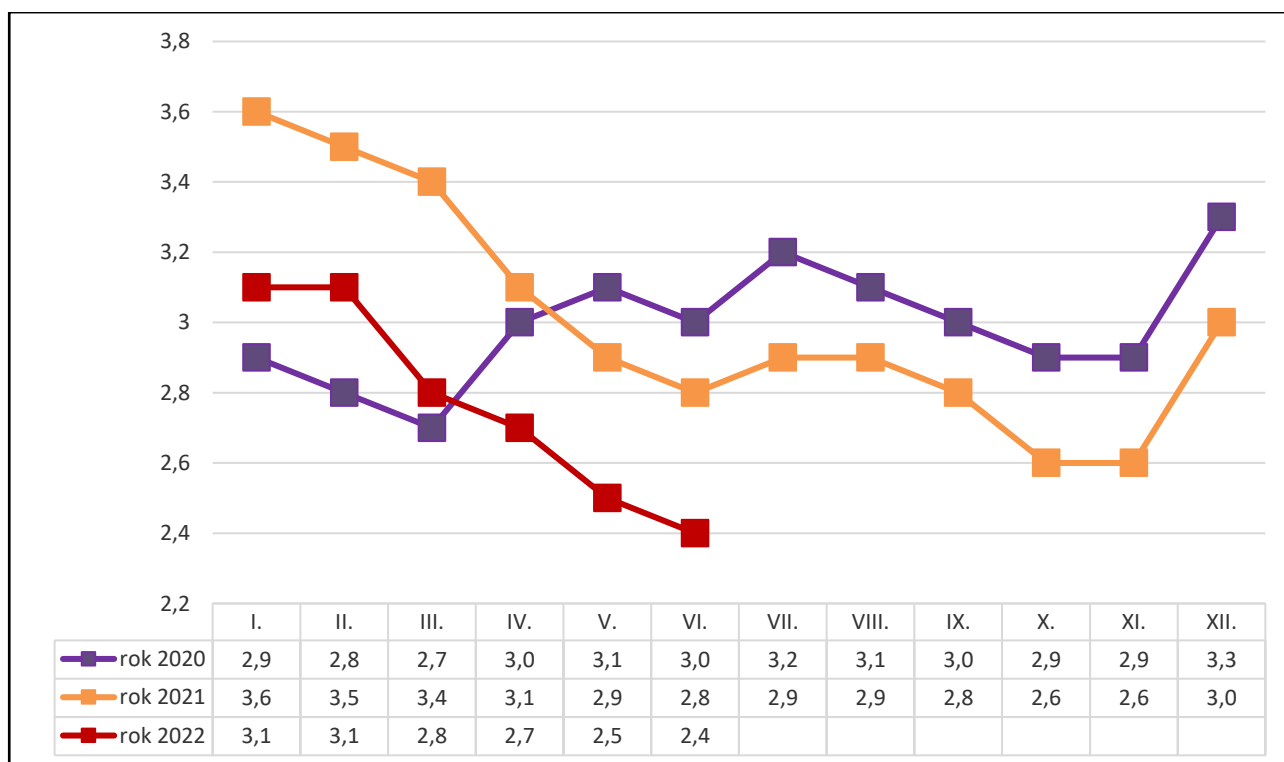


4. GRAFY

Graf č. 1 - Podíl nezaměstnaných osob v okresech Kraje Vysočina a v ČR k 30. 6. 2022

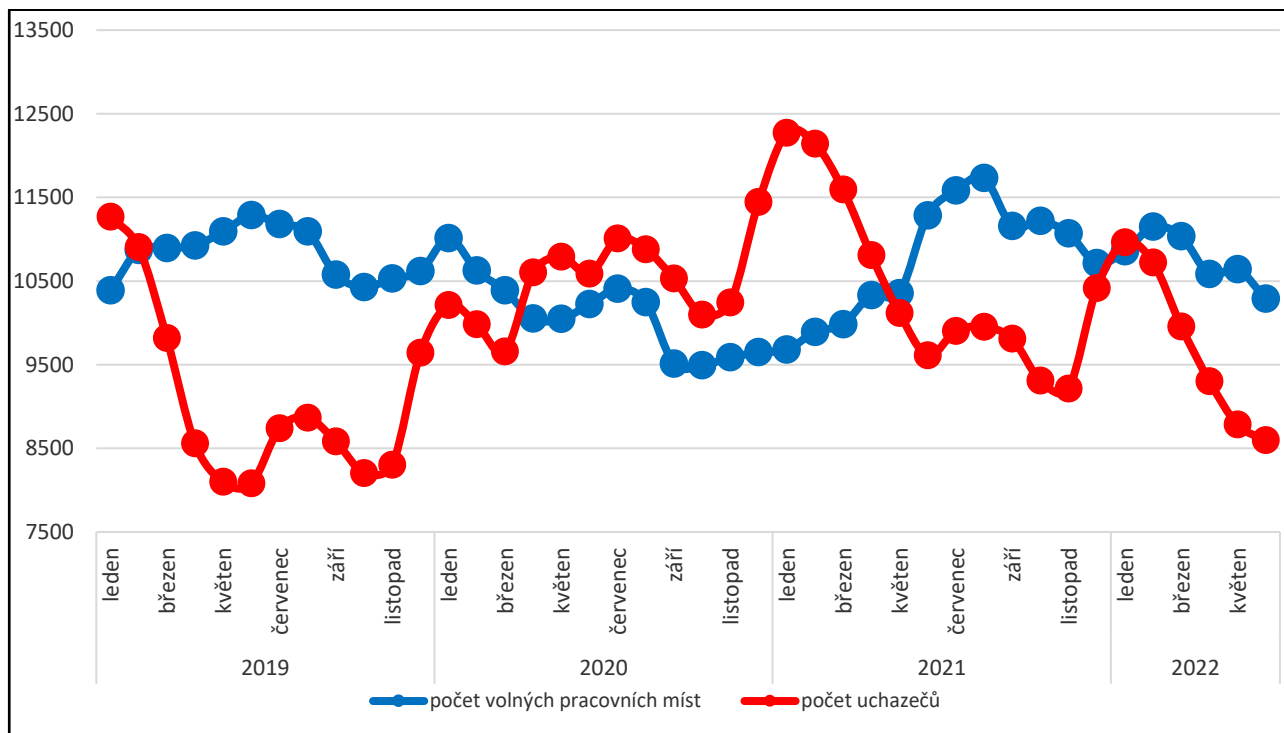


Graf č. 2 - Vývoj podílu nezaměstnaných v Kraji Vysočina v letech 2020 – 2022 v %

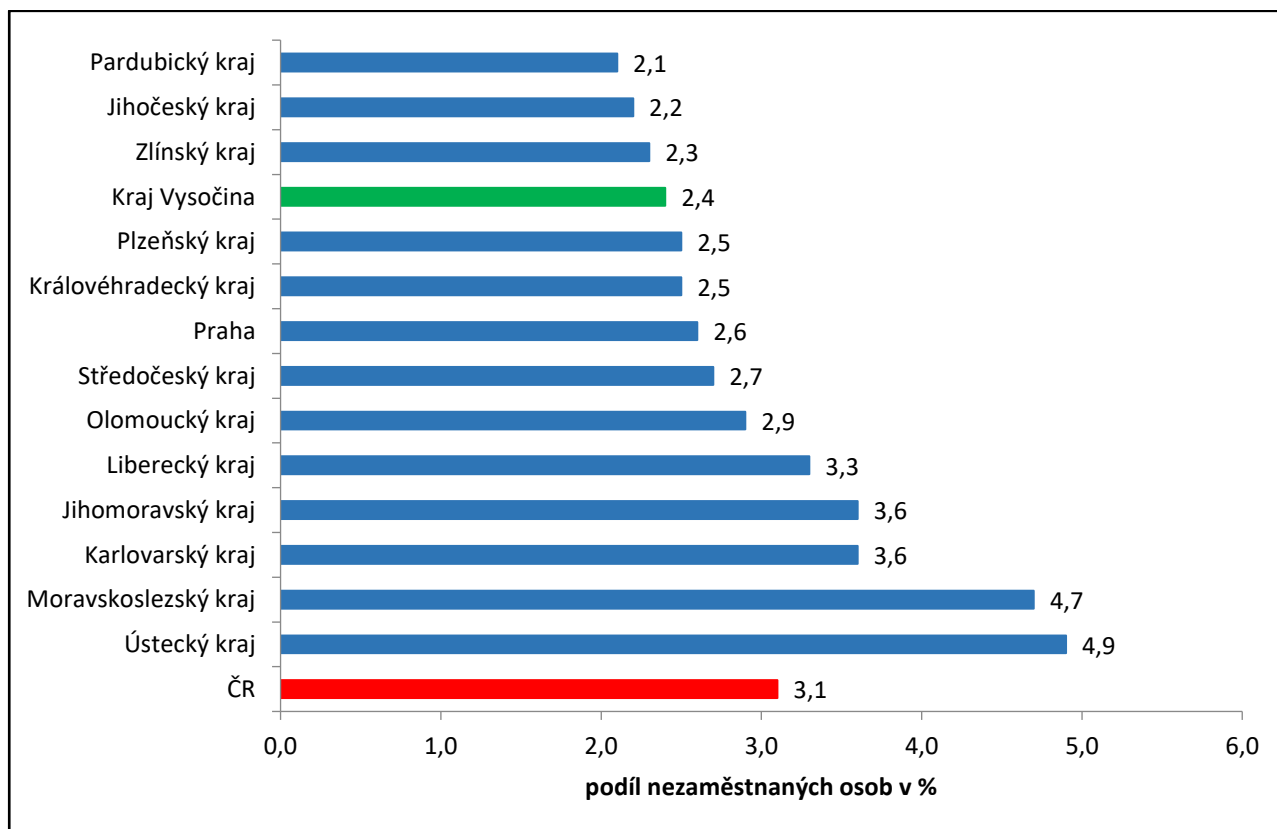




Graf č. 3 - Vývoj počtu uchazečů a volných míst v Kraji Vysočina v letech 2019 – 2022



Graf č. 4 - Podíl nezaměstnaných osob v jednotlivých krajích ČR k 30. 6. 2022 v %





5. Tabulka seříděných okresů k 30. 6. 2022 (z celorepublikové statistiky)

	PNO v %		mezimés. přírúst./ úbytek nezam. v %		počet uchazečů na 1 VPM
1 Karviná	8,0	Pelhřimov	3,4	Karviná	9,7
2 Most	6,5	České Budějovice	2,0	Ústí nad Labem	4,5
3 Chomutov	5,9	Beroun	1,4	Bruntál	3,8
4 Bruntál	5,5	Brno-venkov	1,3	Most	3,7
5 Ústí nad Labem	5,3	Strakonice	1,1	Sokolov	2,8
6 Ostrava-město	5,2	Klatovy	0,9	Děčín	2,7
7 Louny	5,2	Plzeň-jih	0,9	Louny	2,4
8 Děčín	4,5	Prachatice	0,9	Opava	2,3
9 Sokolov	4,5	Praha-západ	0,8	Jeseník	2,3
10 Brno-město	4,5	Pardubice	0,7	Ostrava-město	2,2
11 Hodonín	4,4	Praha-východ	0,7	Hodonín	2,1
12 Znojmo	4,3	Česká Lípa	0,6	Znojmo	2,1
13 Kladno	4,3	Nový Jičín	0,5	Jablonec nad Nisou	2,0
14 Teplice	4,2	Brno-město	0,5	Přerov	2,0
15 Mělník	4,0	Ústí nad Orlicí	0,4	Žďár nad Sázavou	2,0
16 Přerov	4,0	Plzeň-sever	0,2	Česká Lípa	2,0
17 Karlovy Vary	3,8	Kolín	0,2	Blansko	1,7
18 Semily	3,6	Hradec Králové	0,0	Litoměřice	1,7
19 Jablonec nad Nisou	3,5	Blansko	0,0	Karlovy Vary	1,6
20 Příbram	3,5	Vyškov	-0,3	Frydek-Místek	1,6
21 Jeseník	3,5	Přerov	-0,4	Třebíč	1,6
22 Nymburk	3,5	Jihlava	-0,5	Kladno	1,5
23 Kolín	3,5	Plzeň-město	-0,5	Teplice	1,5
24 Liberec	3,4	Kladno	-0,6	Strakonice	1,3
25 Náchod	3,2	Kutná Hora	-0,6	Šumperk	1,2
26 Český Krumlov	3,2	Mělník	-0,6	Kroměříž	1,2
27 Beroun	3,1	Havlíčkův Brod	-0,7	Chomutov	1,2
28 Rokycany	3,1	Praha	-0,8	Nový Jičín	1,2
29 Litoměřice	3,0	Uherské Hradiště	-0,8	Břeclav	1,1
30 Domažlice	2,9	Olomouc	-1,0	Trutnov	1,1
31 Vsetín	2,9	Zlín	-1,1	Náchod	1,1
32 Tachov	2,9	Jablonec nad Nisou	-1,2	Olomouc	1,1
33 Třebíč	2,9	Břeclav	-1,3	Semily	1,1
34 Šumperk	2,9	Tábor	-1,4	Rokycany	1,0
35 Trutnov	2,8	Liberec	-1,4	Havlíčkův Brod	1,0
36 Frydek-Místek	2,8	Rychnov nad Kněžnou	-1,4	Vsetín	0,9
37 Tábor	2,8	Benešov	-1,5	Liberec	0,9
38 Blansko	2,8	Jičín	-1,6	Uherské Hradiště	0,9
39 Česká Lípa	2,8	Ostrava-město	-1,7	Prostějov	0,9
40 Brno-venkov	2,7	Litoměřice	-1,9	Plzeň-sever	0,8
41 Břeclav	2,7	Karviná	-2,1	Nymburk	0,8
42 Žďár nad Sázavou	2,7	Tachov	-2,2	Rakovník	0,8
43 Opava	2,7	Svitavy	-2,2	Vyškov	0,8
44 Nový Jičín	2,7	Most	-2,3	Příbram	0,7
45 Olomouc	2,6	Příbram	-2,3	Brno-venkov	0,7
46 Kutná Hora	2,6	Mladá Boleslav	-2,3	Jičín	0,7
47 Plzeň-město	2,6	Rokycany	-2,3	Jindřichův Hradec	0,7
48 Praha	2,6	Vsetín	-2,4	Kutná Hora	0,7
49 Plzeň-sever	2,5	Bruntál	-2,4	Písek	0,6
50 Rakovník	2,5	Ústí nad Labem	-2,4	Svitavy	0,6
51 Hradec Králové	2,4	Šumperk	-2,6	Kolín	0,6
52 Cheb	2,4	Frydek-Místek	-2,7	Hradec Králové	0,6
53 Kroměříž	2,4	Náchod	-2,8	Brno-město	0,6
54 Uherské Hradiště	2,4	Opava	-2,9	Jihlava	0,6
55 Jihlava	2,3	Nymburk	-3,0	České Budějovice	0,5
56 Havlíčkův Brod	2,3	Teplice	-3,0	Mělník	0,5
57 Svitavy	2,2	Chrudim	-3,2	Tábor	0,5
58 Strakonice	2,2	Český Krumlov	-3,4	Domažlice	0,5
59 Pardubice	2,2	Prostějov	-3,8	Zlín	0,5
60 Prachatice	2,1	Kroměříž	-3,9	Chrudim	0,5
61 Vyškov	2,1	Trutnov	-3,9	Prachatice	0,5
62 Prostějov	2,1	Děčín	-3,9	Rychnov nad Kněžnou	0,5
63 Klatovy	2,1	Žďár nad Sázavou	-3,9	Beroun	0,4
64 Písek	2,1	Louny	-4,0	Ústí nad Orlicí	0,4
65 Mladá Boleslav	2,1	Rakovník	-4,1	Cheb	0,4
66 Chrudim	2,0	Semily	-4,1	Plzeň-jih	0,4
67 Ústí nad Orlicí	2,0	Hodonín	-4,1	Klatovy	0,4
68 České Budějovice	2,0	Třebíč	-4,2	Benešov	0,4
69 Zlín	1,9	Sokolov	-4,2	Plzeň-město	0,4
70 Jičín	1,8	Domažlice	-4,5	Pardubice	0,3
71 Plzeň-jih	1,8	Chomutov	-4,9	Praha	0,3
72 Rychnov nad Kněžnou	1,6	Jindřichův Hradec	-5,2	Tachov	0,3
73 Benešov	1,6	Znojmo	-5,3	Český Krumlov	0,3
74 Jindřichův Hradec	1,6	Karlovy Vary	-5,5	Praha-západ	0,3
75 Pelhřimov	1,5	Písek	-6,4	Pelhřimov	0,3
76 Praha-západ	1,5	Cheb	-9,0	Mladá Boleslav	0,2
77 Praha-východ	1,1	Jeseník	-11,8	Praha-východ	0,1
Celkem ČR	3,1	Celkem ČR	-1,8	Celkem ČR	0,7