



Úřad práce ČR

Krajská pobočka Úřadu práce ČR v Jihlavě

Měsíční statistická zpráva

květen 2022

Zprávu předkládá:

Mgr. Veronika Střechová

vedoucí oddělení zaměstnanosti krajské pobočky ÚP ČR

<https://www.uradprace.cz/web/cz/statistiky-vyk>

Jihlava 2022



Informace o nezaměstnanosti v Kraji Vysočina k 31. 5. 2022

V květnu se celkový počet uchazečů o zaměstnání snížil na 8 782, počet hlášených volných pracovních míst vzrostl na 10 641 a podíl nezaměstnaných osob klesl na 2,5 %.

K 31. 5. 2022 evidoval Úřad práce ČR (ÚP ČR), Krajská pobočka v Jihlavě celkem 8 782 uchazečů o zaměstnání. Jejich počet byl o 520 nižší než na konci předchozího měsíce, ve srovnání se stejným obdobím minulého roku je nižší o 1 334 osob. Z tohoto počtu bylo 7 836 dosažitelných uchazečů o zaměstnání ve věku 15 – 64 let. Bylo to o 594 osob méně než na konci předchozího měsíce. Ve srovnání se stejným obdobím minulého roku byl jejich počet nižší o 1 588 osob. V průběhu měsíce bylo nově zaevidováno 1 220 osob. Ve srovnání s minulým měsícem to bylo méně o 157 osob a v porovnání se stejným obdobím předchozího roku více o 133 osob.

Z evidence během měsíce odešlo celkem 1 740 uchazečů (ukončená evidence, vyřazení uchazeči). Bylo to o 290 osob méně než v předchozím měsíci a o 40 osob méně než ve stejném měsíci minulého roku. Do zaměstnání z nich ve sledovaném měsíci nastoupilo 1 306, tj. o 309 méně než v předchozím měsíci a o 158 méně než ve stejném měsíci minulého roku, 362 uchazečů o zaměstnání bylo umístěno prostřednictvím úřadu práce, tj. o 17 méně než v předchozím měsíci a o 5 více než ve stejném období minulého roku, 434 uchazečů bylo vyřazeno bez umístění.

Snížení nezaměstnanosti registrovaly v květnu čtyři okresy našeho kraje. Největší pokles, a to o 0,3 % zaznamenal okres Třebíč, snížení o 0,2 % zaevidovaly okresy Havlíčkův Brod a Žďár nad Sázavou, snížení o 0,1 % zaevidoval okres Jihlava. V okrese Pelhřimov se výše nezaměstnanosti nezměnila.

Ke konci měsíce bylo evidováno na ÚP ČR, Krajské pobočce v Jihlavě 4 751 žen. Jejich podíl na celkovém počtu uchazečů činil 54,1 %. V evidenci bylo také 1 659 osob se zdravotním postižením, což představovalo 18,9 % z celkového počtu nezaměstnaných.

Ke konci tohoto měsíce bylo evidováno 471 absolventů škol všech stupňů vzdělání a mladistvých, jejich počet ve srovnání s předchozím měsícem klesl o 41 osob; ve srovnání s květnem 2021 je na Krajské pobočce úřadu práce v Jihlavě evidováno o 3 absolventy škol více. Na celkové nezaměstnanosti se podíleli 5,4 %.

Podporu v nezaměstnanosti pobíralo 3 421 uchazečů o zaměstnání, tj. 39,0 % všech uchazečů vedených v evidenci.

Podíl nezaměstnaných osob, tj. počet dosažitelných uchazečů o zaměstnání ve věku 15 - 64 let k obyvatelstvu stejného věku, se k 31. 5. 2022 snížil na hodnotu 2,5 %.



Podíl nezaměstnaných stejný nebo vyšší než republikový průměr nevykázal žádný okres, nejvyšší byl v okrese Třebíč (3,0 %). Nejnižší podíl nezaměstnaných byl zaznamenán v okrese Pelhřimov (1,5 %).

Podíl nezaměstnaných žen se snížil na 2,8 %, podíl nezaměstnaných mužů se snížil na 2,2 %.

Kraj evidoval k 31. 5. 2022 celkem 10 641 volných pracovních míst. Jejich počet byl o 60 vyšší než v předchozím měsíci a o 288 vyšší než ve stejném měsíci minulého roku. Na jedno volné pracovní místo připadalo v průměru 0,8 uchazeče, v okresech nejvíce ve Žďáru nad Sázavou (1,7) a naopak nejméně v okrese Pelhřimov (0,2). Z celkového počtu nahlášených volných míst bylo 620 vhodných pro osoby se zdravotním postižením (OZP), na jedno volné pracovní místo připadalo 2,7 OZP. Volných pracovních míst pro absolventy a mladistvé bylo registrováno 3 573, na jedno volné místo připadala 0,1 uchazeče této kategorie. Z celkového počtu 10 641 volných pracovních míst bylo 3 859 míst bez příznaku „pro cizince“. Na dalších 6 782 pozic pak mohli zaměstnavatelé přijímat také pracovníky ze zahraničí.

V rámci aktivní politiky zaměstnanosti (APZ) bylo od počátku roku 2022 prostřednictvím příspěvků APZ podpořeno 461 osob, z toho 199 osob bylo zařazeno do rekvalifikačních kurzů.

Během činnosti aktivní politiky zaměstnanosti (APZ) v průběhu měsíce května 2022 docházelo obdobně jako v minulém měsíci jak k uzavírání dohod na 4 měsíce, tak k uzavírání dodatků k již realizovaným dohodám.

Pokud bychom se zaměřili na jednotlivé nástroje aktivní politiky zaměstnanosti, tak nejvíce uzavíraným nástrojem byly veřejně prospěšné práce, pomocí kterých byli uchazeči nejčastěji umísťováni jako „uklízeči veřejného prostranství“ převážně u obcí. Ti, kteří splnili podmínky, byli umístěni na výše uvedenou profesi prostřednictvím projektu PDU. Další využívaný nástroj byla SÚPM, díky nimž uchazeči nastoupili například jako „kvalifikovaní stavební dělníci hlavní stavební výroby“, „kurýři, doručovatelé balíků“ nebo „ostatní pracovníci péče o děti v mimoškolním zařízení“. V neposlední řadě byly uzavřeny dohody na příspěvek na společensky účelného pracovního místa za účelem zahájení výkonu samostatné výdělečné činnosti.

Z projektů lze zmínit projekt FLEXI, ve kterém se podařilo umístit uchazeče na pracovní pozice „stavební dělník“ nebo „ostatní pracovníci osobní péče ve zdravotnictví a sociální oblasti“. V projektu OUTPLACEMENT se podařilo vytvořit pracovní pozice „řidiči tahačů“, „učitelé odborných předmětů, praktického vyučování, odborného výcviku“ nebo „recepční“.

Informace o vývoji nezaměstnanosti v ČR v elektronické formě jsou zveřejněny na internetové adrese <https://www.mpsv.cz/web/cz/statistiky>.



1. Základní charakteristika vývoje nezaměstnanosti a volných pracovních míst v Kraji Vysočina

Tabulka č. 1 - Vývoj nezaměstnanosti

ukazatel (celkový počet)		stav k		
		31. 5. 2021	30. 4. 2022	31. 5. 2022
evidovaní uchazeči o zaměstnání		10 116	9 302	8 782
- z toho	ženy	5 425	4 939	4 751
	absolventi a mladiství	468	512	471
	uchazeči se zdravotním postižením	1 743	1 743	1 659
uchazeči s nárokem na P VN		3 520	3 614	3 421
podíl nezaměstnaných osob v %		2,9 %	2,7 %	2,5 %
volná pracovní místa		10 353	10 581	10 641
počet uchazečů na 1 volné pracovní místo		1,0	0,9	0,8

Tabulka č. 2 - Tok nezaměstnanosti

ukazatel	počet uchazečů ve sledovaném měsíci		
	květen 2021	duben 2022	květen 2022
nově evidovaní uchazeči o zaměstnání	1 087	1 377	1 220
uchazeči s ukončenou evidencí a vyřazení	1 780	2 030	1 740
- z toho umístění celkem	1 464	1 615	1 306
- z toho umístění úřadem práce	357	379	362

Tabulka č. 3 – Nezaměstnanost v okresech k 31. 5. 2022

okres	počet nezaměstnaných		volná pracovní místa	počet uchazečů na 1 VPM	podíl nezaměstnaných osob [%]
	celkem	z toho ženy			
Havlíčkův Brod	1 516	878	1 611	0,9	2,3
Jihlava	1 860	980	3 346	0,6	2,4
Pelhřimov	705	428	2 838	0,2	1,5
Třebíč	2 351	1 276	1 473	1,6	3,0
Žďár nad Sázavou	2 350	1 189	1 373	1,7	2,8
Kraj Vysočina	8 782	4 751	10 641	0,8	2,5
Česká republika	235 468	126 217	337 331	0,7	3,2



2. Vybrané nástroje aktivní politiky zaměstnanosti v Kraji Vysočina

Tabulka č. 4 – Osoby podpořené v rámci APZ a rekvalifikace uchazečů a zájemců o zaměstnání

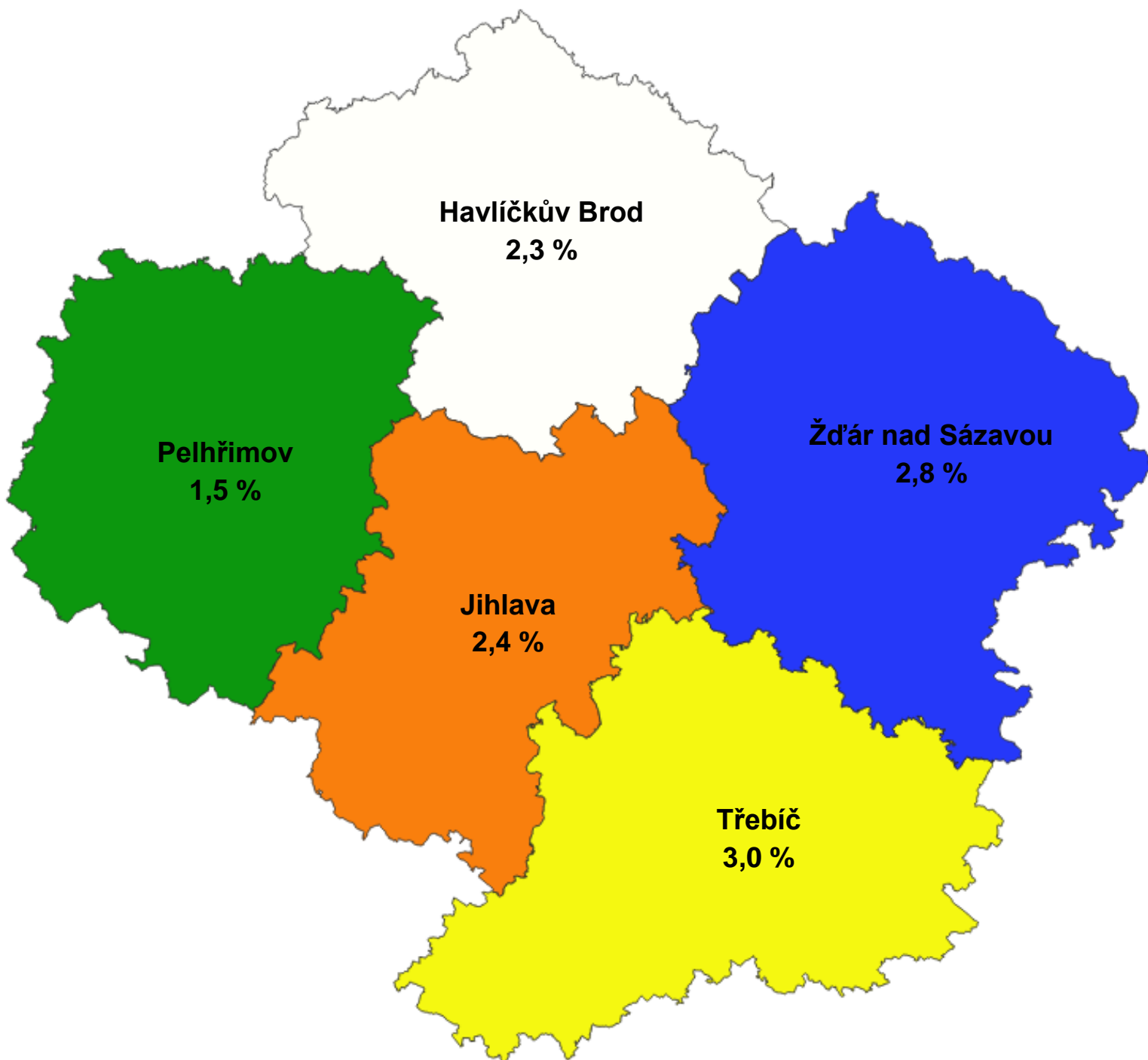
ukazatel (celkový počet)	stav k		celkem od počátku roku do	
	31. 5. 2021	31. 5. 2022	31. 5. 2021	31. 5. 2022
osoby podpořené v rámci APZ				
veřejně prospěšné práce (VPP)	180	87	153	87
veřejně prospěšné práce (VPP) - ESF1)	118	69	76	44
společensky účelná prac. místa (SÚPM)	12	4	10	2
společensky účelná prac. místa (SÚPM)-ESF1)	157	149	81	66
SÚPM - samostatně výděleč. činnost (SVČ)	13	42	3	7
SÚPM - samostatně výděleč. činnost (SVČ)-ESF1)	0	0	0	0
zřízení pracovního místa pro OZP (bez SVČ)	1	1	0	0
zřízení pracovního místa pro OZP – SVČ	1	2	0	0
vytvořená pracovní místa (NIP)	0	50	0	27
ostatní nástroje APZ	32	30	36	29
osoby podpořené v rámci APZ celkem				
uchazeči a zájemci zařazení do rekvalifikací	1	0	1	0
uchazeči a zájemci zařazení do rekvalifikací - ESF ¹⁾	1	58	3	59
uchazeči a zájemci, kteří zahájili zvolenou rekvalifikaci	0	0	0	0
uchazeči a zájemci, kteří zahájili zvolenou rekvalifikaci - ESF ¹⁾	61	63	201	140
osoby podpořené v rámci APZ celkem	577	555	564	461

1) financováno převážně z Evropského sociálního fondu

Podrobnější statistické údaje o nástrojích APZ naleznete na stránkách Integrovaného portálu MPSV, v měsíčních statistikách nezaměstnanosti

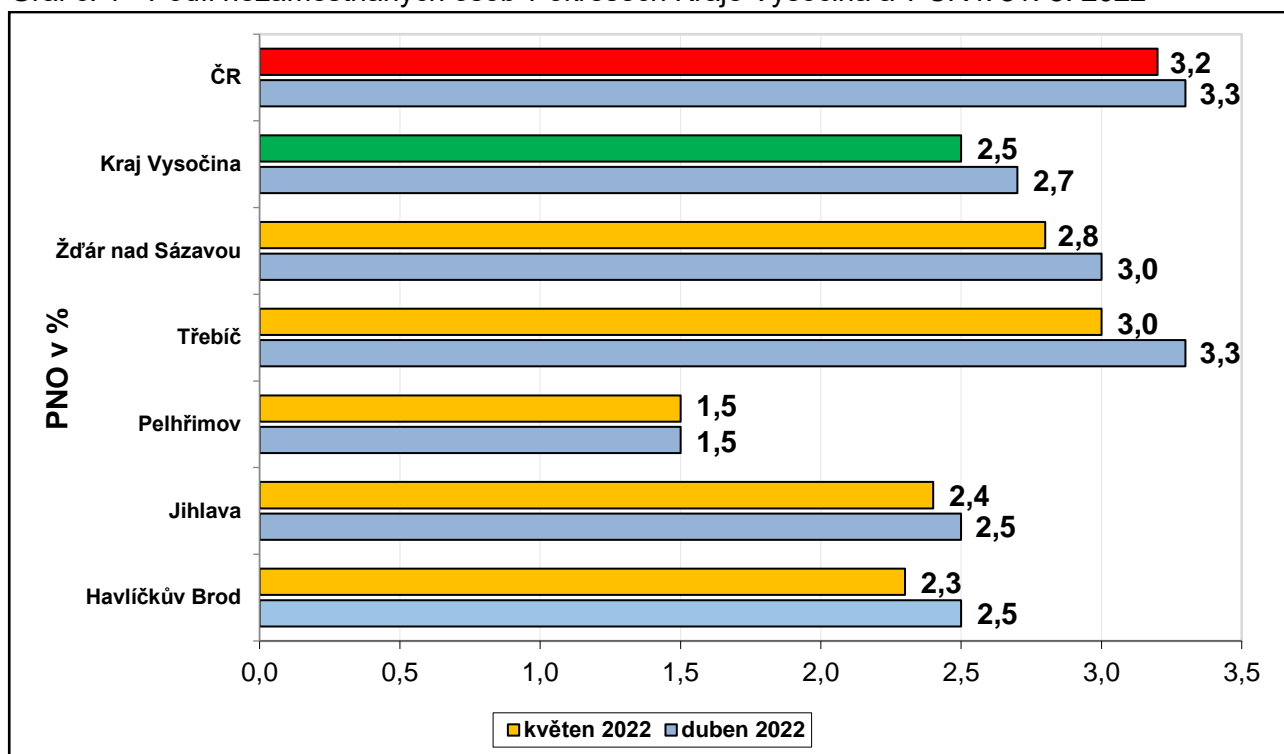
<https://www.mpsv.cz/web/cz/mesicni>

3. **MAPA** – „Podíl nezaměstnaných v okresech Kraje Vysočina (mapa kraje).“

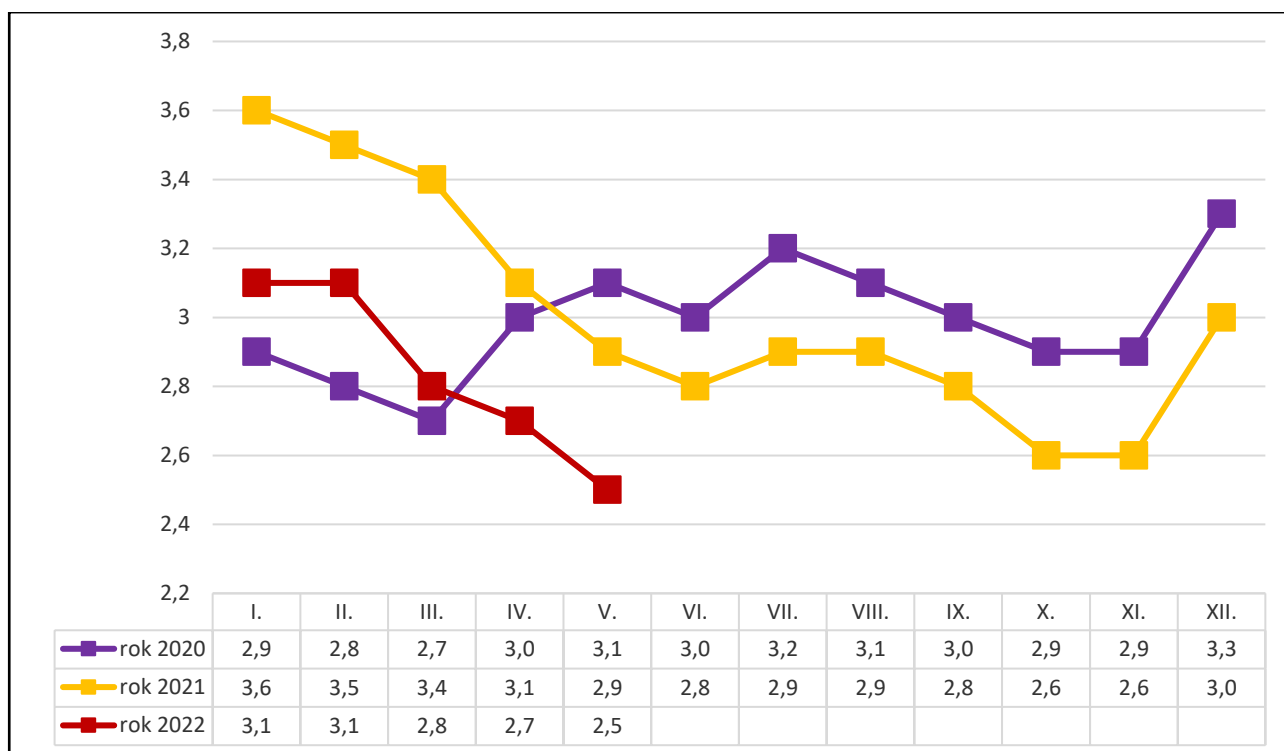


4. GRAFY

Graf č. 1 - Podíl nezaměstnaných osob v okresech Kraje Vysočina a v ČR k 31. 5. 2022

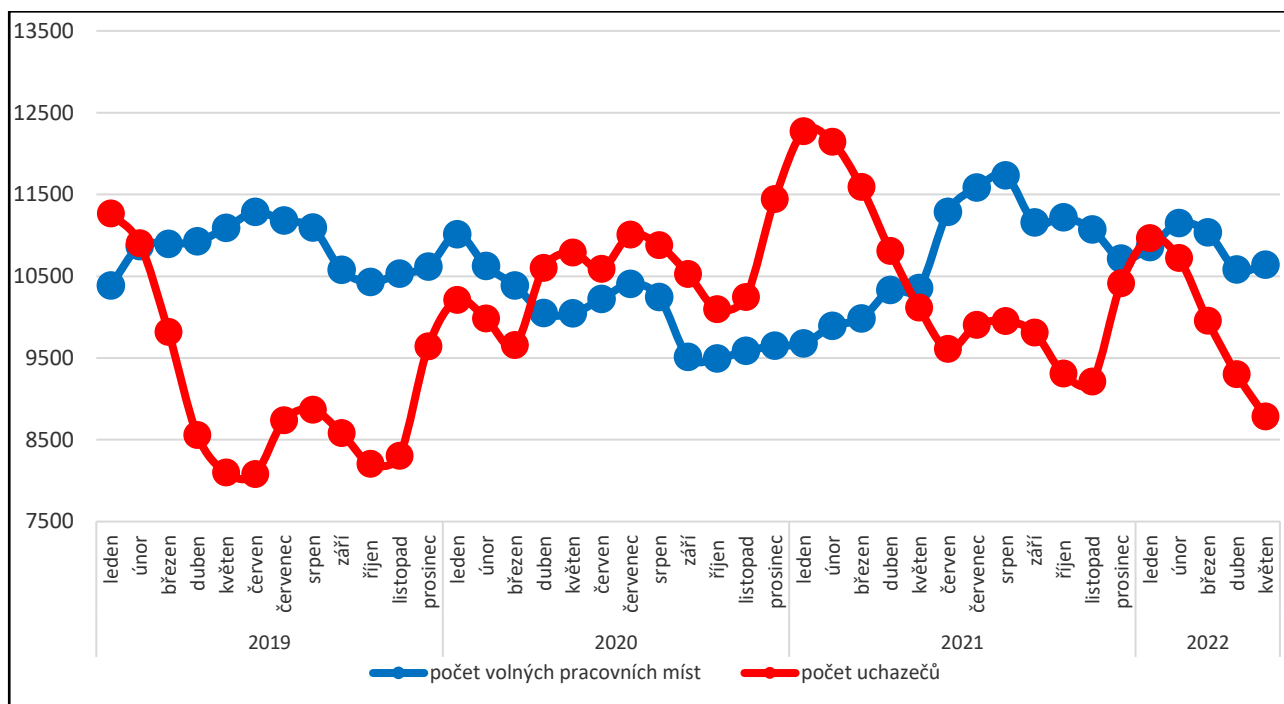


Graf č. 2 - Vývoj podílu nezaměstnaných v Kraji Vysočina v letech 2020 – 2022 v %

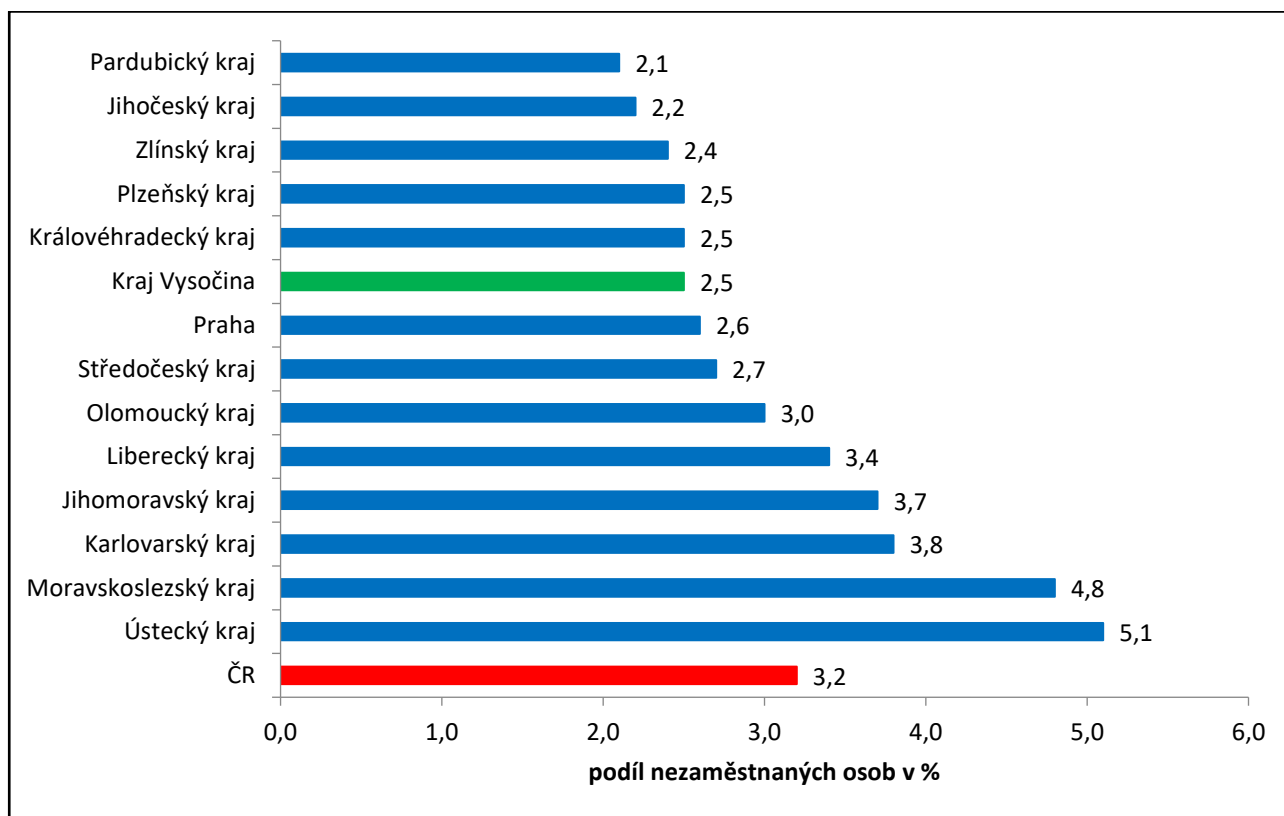




Graf č. 3 - Vývoj počtu uchazečů a volných míst v Kraji Vysočina v letech 2019 – 2022



Graf č. 4 - Podíl nezaměstnaných osob v jednotlivých krajích ČR k 31. 5. 2022 v %





5. Tabulka setříděných okresů k 31. 5. 2022 (z celorepublikové statistiky)

	PNO v %		meziměs. přírůst./ úbytek nezam. v %		počet uchazečů na 1 VPM
1 Karviná	8,2	Praha-západ	0,4	Karviná	9,7
2 Most	6,6	Ústí nad Labem	0,2	Ústí nad Labem	4,1
3 Chomutov	6,2	Domažlice	0,1	Most	3,8
4 Bruntál	5,6	Beroun	-0,4	Bruntál	3,8
5 Ústí nad Labem	5,4	Praha-východ	-0,7	Sokolov	2,9
6 Louny	5,4	Rychnov nad Kněžnou	-0,8	Louny	2,6
7 Ostrava-město	5,2	Benešov	-0,8	Děčín	2,5
8 Děčín	4,7	Most	-0,9	Jeseník	2,3
9 Sokolov	4,7	Ústí nad Orlicí	-0,9	Opava	2,2
10 Hodonín	4,6	Karviná	-1,0	Znojmo	2,2
11 Znojmo	4,6	Praha	-1,2	Ostrava-město	2,1
12 Brno-město	4,5	Kladno	-1,3	Hodonín	2,1
13 Teplice	4,3	České Budějovice	-1,3	Česká Lípa	1,9
14 Kladno	4,3	Plzeň-město	-1,4	Jablonec nad Nisou	1,9
15 Karlovy Vary	4,0	Brno-město	-1,4	Přerov	1,9
16 Mělník	4,0	Mělník	-1,5	Žďár nad Sázavou	1,7
17 Jeseník	4,0	Plzeň-sever	-1,6	Frýdek-Místek	1,6
18 Přerov	4,0	Ostrava-město	-1,9	Blansko	1,6
19 Semily	3,8	Plzeň-jih	-1,9	Třebíč	1,6
20 Příbram	3,6	Příbram	-2,0	Karlovy Vary	1,6
21 Nymburk	3,6	Chomutov	-2,0	Litoměřice	1,6
22 Jablonec nad Nisou	3,6	Liberec	-2,1	Teplice	1,4
23 Kolín	3,5	Brno-venkov	-2,2	Kladno	1,4
24 Liberec	3,5	Jičín	-2,4	Strakonice	1,3
25 Náchod	3,3	Vyškov	-2,5	Šumperk	1,3
26 Český Krumlov	3,3	Děčín	-2,6	Kroměříž	1,2
27 Rokycany	3,1	Rokycany	-2,8	Chomutov	1,2
28 Beroun	3,1	Blansko	-3,0	Břeclav	1,2
29 Litoměřice	3,1	Olomouc	-3,1	Trutnov	1,2
30 Domažlice	3,1	Uherské Hradiště	-3,1	Semily	1,1
31 Třebíč	3,0	Sokolov	-3,1	Náchod	1,1
32 Vsetín	3,0	Zlín	-3,1	Olomouc	1,1
33 Trutnov	3,0	Přerov	-3,2	Nový Jičín	1,0
34 Tachov	3,0	Teplice	-3,4	Rokycany	1,0
35 Šumperk	2,9	Jablonec nad Nisou	-3,4	Havlíčkův Brod	0,9
36 Frýdek-Místek	2,9	Tábor	-3,4	Uherské Hradiště	0,9
37 Tábor	2,8	Pardubice	-3,6	Vsetín	0,9
38 Žďár nad Sázavou	2,8	Karlovy Vary	-3,7	Prostějov	0,9
39 Blansko	2,8	Pelhřimov	-3,7	Plzeň-sever	0,8
40 Opava	2,7	Hradec Králové	-3,7	Liberec	0,8
41 Břeclav	2,7	Mladá Boleslav	-3,7	Vyškov	0,8
42 Česká Lípa	2,7	Frýdek-Místek	-3,7	Rakovník	0,8
43 Brno-venkov	2,7	Nymburk	-3,8	Nymburk	0,8
44 Olomouc	2,7	Kroměříž	-3,9	Příbram	0,8
45 Kutná Hora	2,6	Trutnov	-4,3	Jindřichův Hradec	0,7
46 Cheb	2,6	Cheb	-4,3	Jičín	0,7
47 Nový Jičín	2,6	Opava	-4,5	Brno-venkov	0,7
48 Praha	2,6	Písek	-4,9	Kutná Hora	0,6
49 Plzeň-město	2,6	Prostějov	-4,9	Písek	0,6
50 Rakovník	2,6	Žďár nad Sázavou	-4,9	Svitavy	0,6
51 Plzeň-sever	2,6	Kolín	-5,0	Brno-město	0,6
52 Kroměříž	2,5	Strakonice	-5,1	Hradec Králové	0,6
53 Hradec Králové	2,4	Tachov	-5,2	Jihlava	0,6
54 Jihlava	2,4	Břeclav	-5,2	Kolín	0,5
55 Uherské Hradiště	2,4	Jihlava	-5,2	Mělník	0,5
56 Havlíčkův Brod	2,3	Hodonín	-5,4	České Budějovice	0,5
57 Svítavy	2,3	Kutná Hora	-5,6	Tábor	0,5
58 Písek	2,2	Nový Jičín	-5,8	Zlín	0,5
59 Prostějov	2,2	Louny	-5,8	Domažlice	0,5
60 Pardubice	2,2	Náchod	-6,0	Chrudim	0,5
61 Strakonice	2,2	Havlíčkův Brod	-6,0	Prachatice	0,5
62 Prachatice	2,1	Semily	-6,3	Cheb	0,5
63 Mladá Boleslav	2,1	Bruntál	-6,4	Rychnov nad Kněžnou	0,5
64 Chrudim	2,1	Vsetín	-6,6	Beroun	0,4
65 Vyškov	2,1	Třebíč	-6,8	Ústí nad Orlicí	0,4
66 Klatovy	2,0	Šumperk	-6,9	Klatovy	0,4
67 Ústí nad Orlicí	2,0	Rakovník	-7,0	Benešov	0,4
68 České Budějovice	1,9	Jindřichův Hradec	-7,9	Plzeň-město	0,4
69 Zlín	1,9	Český Krumlov	-8,3	Plzeň-jih	0,4
70 Jičín	1,9	Svitavy	-8,5	Pardubice	0,3
71 Plzeň-jih	1,8	Znojmo	-8,6	Český Krumlov	0,3
72 Jindřichův Hradec	1,7	Česká Lípa	-9,2	Praha-západ	0,3
73 Rychnov nad Kněžnou	1,7	Klatovy	-10,8	Praha	0,3
74 Benešov	1,6	Prachatice	-10,9	Pelhřimov	0,2
75 Praha-západ	1,5	Jeseník	-10,9	Tachov	0,2
76 Pelhřimov	1,5	Litoměřice	-11,2	Mladá Boleslav	0,2
77 Praha-východ	1,1	Chrudim	-11,4	Praha-východ	0,1
Celkem ČR	3,2	Celkem ČR	-3,4	Celkem ČR	0,7