



Úřad práce ČR

Krajská pobočka Úřadu práce ČR v Brně

Měsíční statistická zpráva srpen 2022

Zprávu předkládá:

Mgr. Ivana Ondráková

vedoucí oddělení zaměstnanosti

<https://www.uradprace.cz/web/cz/statistiky-jmk>

Brno 2022



Informace o nezaměstnanosti v Jihomoravském kraji ke 31.8.2022

V srpnu vzrostl celkový počet uchazečů o zaměstnání na 32 499, počet hlášených volných pracovních míst klesl na 34 420 a podíl nezaměstnaných osob vzrostl na 4,0 %.

Ke 31.8. 2022 evidoval Úřad práce ČR (ÚP ČR), Krajská pobočka v Brně celkem 32 499 uchazečů o zaměstnání. Jejich počet byl o 1 411 vyšší než na konci předchozího měsíce, ve srovnání se stejným obdobím minulého roku je nižší o 316 osob. Z tohoto počtu bylo 29 796 dosažitelných uchazečů o zaměstnání ve věku 15–64 let. Bylo to o 1 421 více než na konci předchozího měsíce. Ve srovnání se stejným obdobím minulého roku byl jejich počet nižší o 512 osob.

V průběhu měsíce bylo nově zaevidováno 4 898 osob. Ve srovnání s minulým měsícem to bylo více o 840 osob a v porovnání se stejným obdobím předchozího roku více o 1 433 osob.

Z evidence během měsíce odešlo celkem 3 487 uchazečů (ukončená evidence, vyřazení uchazeči). Bylo to o 640 osob více než v předchozím měsíci a o 177 osob méně než ve stejném měsíci minulého roku. Do zaměstnání z nich ve sledovaném měsíci nastoupilo 2 371, tj. o 498 více než v předchozím měsíci a o 109 méně než ve stejném měsíci minulého roku, 1 258 uchazečů o zaměstnání bylo umístěno prostřednictvím úřadu práce, tj. o 254 více než v předchozím měsíci a o 16 méně než ve stejném období minulého roku, 1 116 uchazečů bylo vyřazeno bez umístění.

Meziměsíční nárůst počtu nezaměstnaných byl zaznamenán ve všech okresech kraje. Největší relativní nárůst počtu nezaměstnaných byl zaznamenán v okresech Břeclav (6,2 %), Vyškov (6,2 %) a Blansko (5,8 %), nejmenší relativní nárůst byl v okrese Hodonín (2,4 %).

Ke konci měsíce bylo evidováno na ÚP ČR, Krajské pobočce v Brně 17 951 žen. Jejich podíl na celkovém počtu uchazečů činil 55,2 %. V evidenci bylo 4 968 osob se zdravotním postižením, což představovalo 15,3 % z celkového počtu nezaměstnaných.

Ke konci tohoto měsíce bylo evidováno 1 522 absolventů škol všech stupňů vzdělání a mladistvých, jejich počet vzrostl ve srovnání s předchozím měsícem o 218 osob a ve srovnání se stejným měsícem minulého roku byl vyšší o 129 osob. Na celkové nezaměstnanosti se podíleli 4,7 %.

Podporu v nezaměstnanosti pobíralo 9 904 uchazečů o zaměstnání, tj. 30,5 % všech uchazečů vedených v evidenci.

Podíl nezaměstnaných osob, tj. počet dosažitelných uchazečů o zaměstnání ve věku 15-64 let k obyvatelstvu stejného věku, vzrostl ke 31.8. 2022 na 4,0 %.



Podíl nezaměstnaných stejný, nebo vyšší než republikový průměr, vykázaly 3 okresy, a to Brno-město (5,0 %) Hodonín (4,8 %), a Znojmo (4,6 %). Nejnižší podíl nezaměstnaných byl zaznamenán v okrese Vyškov (2,4 %).

Podíl nezaměstnaných žen vzrostl na 4,6 %, podíl nezaměstnaných mužů vzrostl na 3,4 %.

Kraj evidoval ke 31.8. 2022 celkem 34 420 volných pracovních míst. Jejich počet byl o 383 nižší než v předchozím měsíci a o 1 928 vyšší než ve stejném měsíci minulého roku. Na jedno volné pracovní místo připadalo v průměru 0,9 uchazeče, z toho nejvíce v okresech Hodonín (2,5), Znojmo (2,3) a Blansko (2,1). Z celkového počtu nahlášených volných míst bylo 1 029 vhodných pro osoby se zdravotním postižením (OZP), na jedno volné pracovní místo připadalo 4,8 OZP. Volných pracovních míst pro absolventy a mladistvé bylo registrováno 7 324, na jedno volné místo připadalo 0,2 uchazečů této kategorie. Z celkového počtu volných pracovních míst bylo 3 532 míst bez příznaku „pro cizince“. Na dalších 30 833 pozic pak mohli zaměstnavatelé přijímat také pracovníky ze zahraničí.

V rámci aktivní politiky zaměstnanosti (APZ) bylo od počátku roku 2022 prostřednictvím příspěvků APZ podpořeno 1 707 osob, z toho bylo 587 osob zařazeno do rekvalifikačních kurzů. Prostřednictvím SÚPM – SVČ bylo podpořeno v tomto měsíci 11 uchazečů, převážně v oblasti řemesel, obchodu a služeb.

Informace o vývoji nezaměstnanosti v ČR v elektronické formě jsou zveřejněny na internetové adrese <https://www.mpsv.cz/web/cz/mesicni> .



1. Základní charakteristika vývoje nezaměstnanosti a volných pracovních míst v Jihomoravském kraji

Tabulka č. 1 - Vývoj nezaměstnanosti

ukazatel (celkový počet)		stav k		
		31.8.2021	31.7.2022	31.8.2022
evidovaní uchazeči o zaměstnání		32 815	31 088	32 499
- z toho	ženy	17 511	16 951	17 951
	absolventi a mladiství	1 393	1 304	1 522
	uchazeči se zdravotním postižením	5 012	4 905	4 968
uchazeči s nárokem na Pvn		9 317	9 437	9 904
podíl nezaměstnaných osob v % ¹⁾		4,0	3,8	4,0
volná pracovní místa		32 492	34 803	34 420
počet uchazečů na 1 volné pracovní místo		1,0	0,9	0,9

Tabulka č. 2 - Tok nezaměstnanosti

ukazatel	Počet uchazečů ve sledovaném měsíci		
	srpen 2021	červenec 2022	srpen 2022
nově evidovaní uchazeči o zaměstnání	3 465	4 058	4 898
uchazeči s ukonč. evidencí a vyřazení	3 664	2 847	3 487
- z toho umístění celkem	2 480	1 873	2 371
- z toho umístění úřadem práce	1 274	1 004	1 258

Tabulka č. 3. – Nezaměstnanost v okresech ke 31.8. 2022

Okres	Počet nezaměstnaných		Volná pracovní místa	Počet uchazečů na 1 VPM	Podíl nezaměstnaných osob [%]
	celkem	z toho ženy			
Blansko	2 323	1 262	1 100	2,1	3,1
Brno-město	13 115	7 232	20 634	0,6	5,0
Brno-venkov	4 593	2 593	5 841	0,8	3,0
Břeclav	2 363	1 300	1 512	1,6	3,0
Hodonín	5 009	2 699	1 990	2,5	4,8
Vyškov	1 577	897	1 790	0,9	2,4
Znojmo	3 519	1 968	1 553	2,3	4,6
Jihomoravský kraj	32 499	17 951	34 420	0,9	4,0
Česká republika	251 753	142 242	312 327	0,8	3,4



2. Vybrané nástroje aktivní politiky zaměstnanosti v Jihomoravském kraji

Tabulka č. 4 – Osoby podpořené v rámci APZ a rekvalifikace uchazečů a zájemců o zaměstnání

ukazatel (celkový počet)	Stav k		Celkem od počátku roku do	
	31.8. 2021	31.8. 2022	31.8. 2021	31.8. 2022
Osoby podpořené v rámci APZ				
veřejně prospěšné práce (VPP)	566	341	608	361
veřejně prospěšné práce (VPP) - ESF ¹⁾	184	177	181	182
společensky účelná prac. místa (SÚPM)	32	7	30	4
společensky účelná prac. místa (SÚPM) - ESF ¹⁾	487	270	372	282
SÚPM - samostatně výděleč. činnost (SVČ)	89	125	55	56
SÚPM - samostatně výděleč. činnost (SVČ) - ESF ¹⁾	0	0	0	0
zřízení pracovního místa pro OZP (bez SVČ)	86	110	27	27
zřízení pracovního místa pro OZP - SVČ	0	0	0	0
vytvořená pracovní místa (NIP)	14	67	16	71
ostatní nástroje APZ	71	79	50	137
rekvalifikace uchazečů a zájemců o zaměstnání				
uchazeči a zájemci zařazení do rekvalifikací	0	0	0	0
uchazeči a zájemci zařazení do rekvalifikací - ESF ¹⁾	28	7	191	439
uchazeči a zájemci, kteří zahájili zvolenou rekvalifikaci	0	0	0	3
uchazeči a zájemci, kteří zahájili zvolenou rekvalifikaci - ESF ¹⁾	22	34	199	145
Osoby podpořené v rámci APZ celkem	1 579	1 217	1 729	1 707

1) financováno převážně z Evropského sociálního fondu

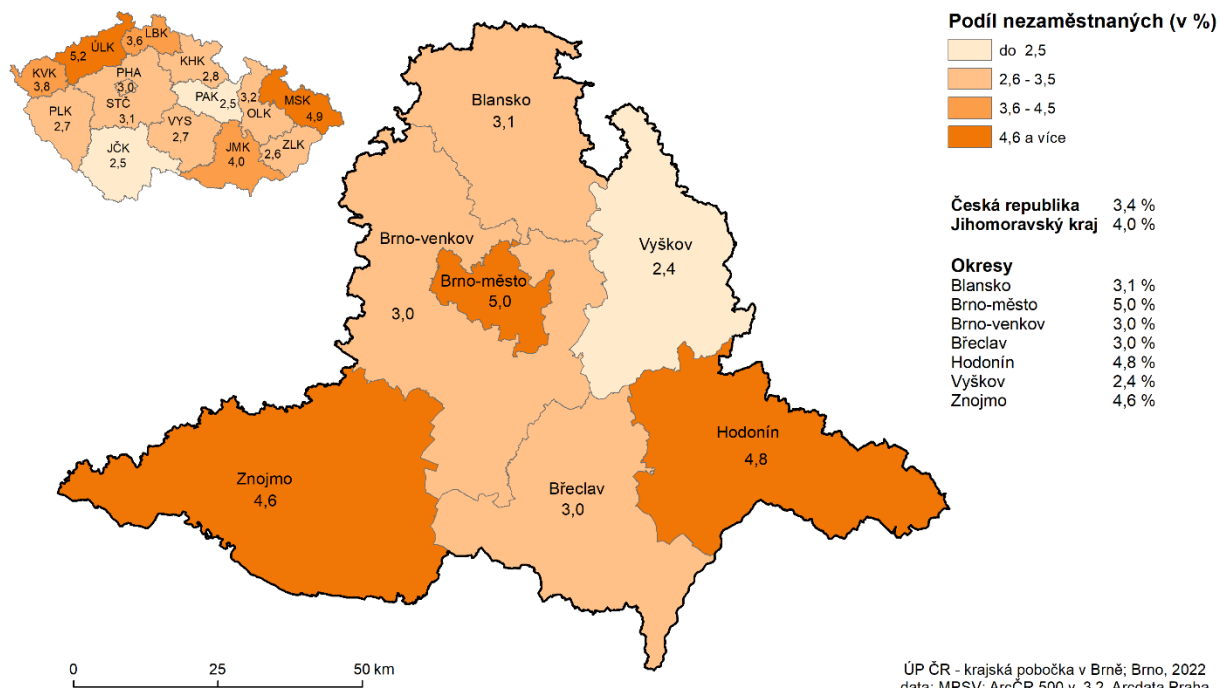
Podrobnější statistické údaje o nástrojích APZ naleznete na stránkách Integrovaného portálu MPSV, v měsíčních statistikách nezaměstnanosti

<https://www.mpsv.cz/web/cz/mesicni>

3. MAPA – ArcView - Podíl nezaměstnaných v okresech kraje

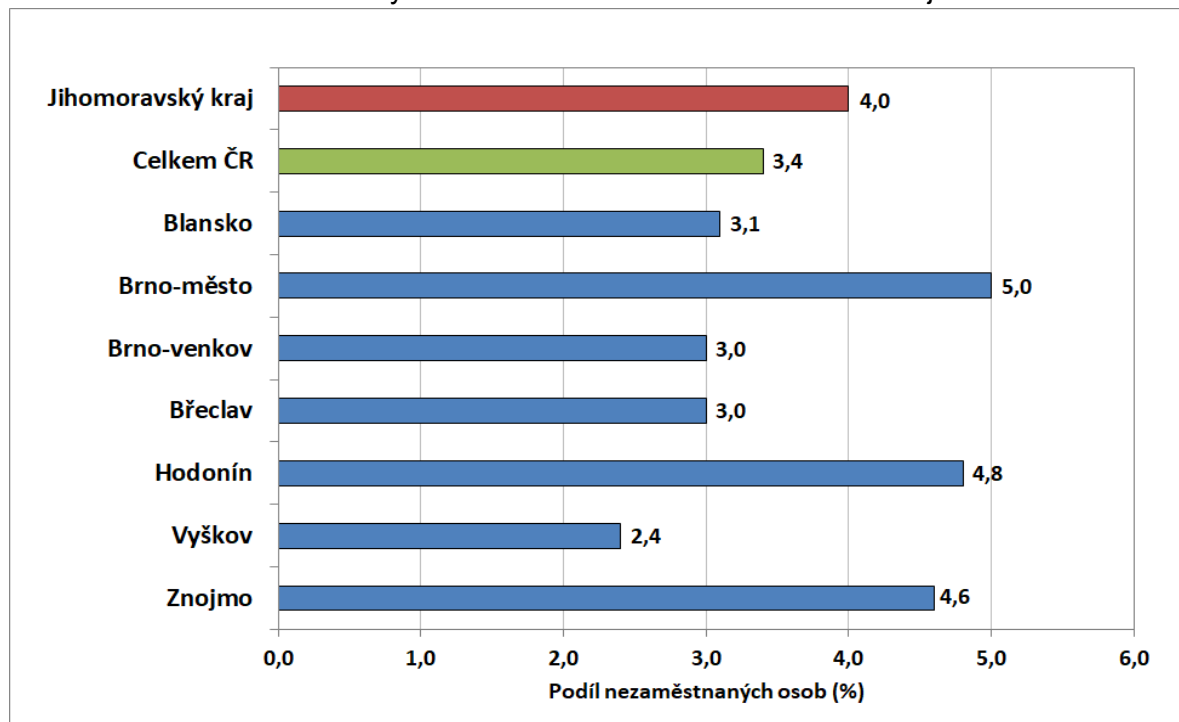
PODÍL NEZAMĚŠTNANÝCH NA OBYVATELSTVU VE VĚKU 15 - 64 LET

v Jihomoravském kraji ke 31.8.2022

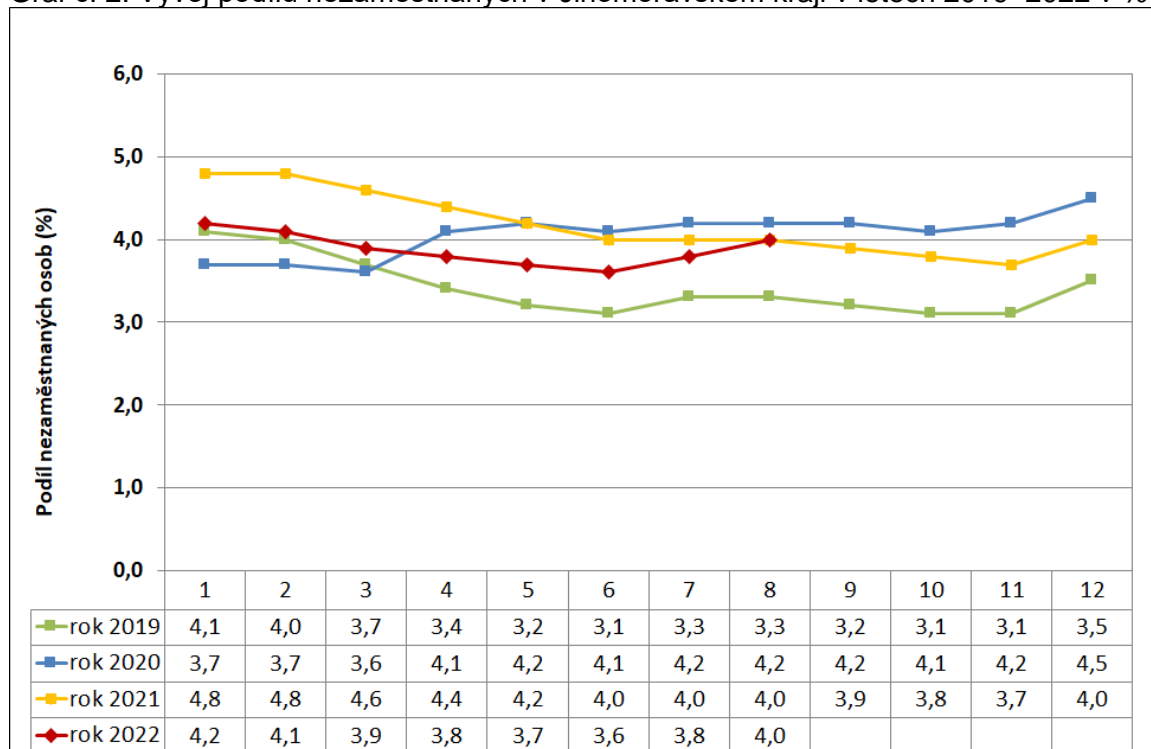


4. GRAFY

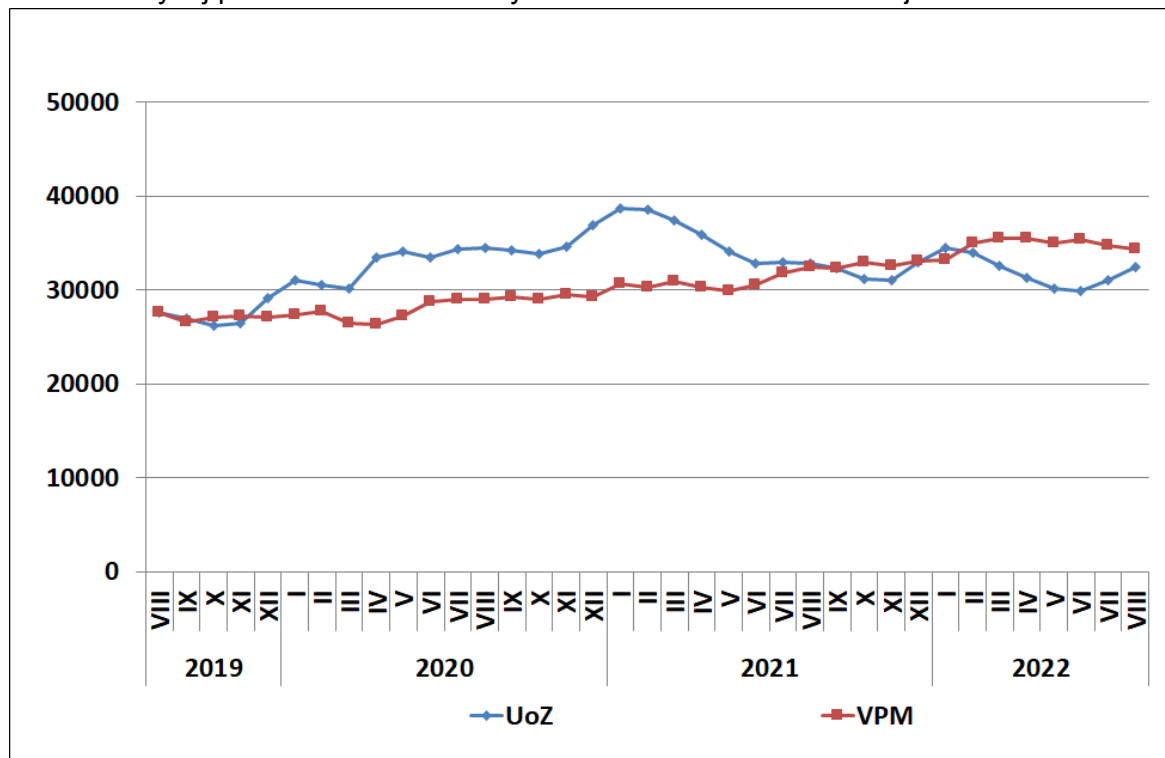
Graf č. 1: Podíl nezaměstnaných osob v okresech Jihomoravského kraje a v ČR k 31.8.2022



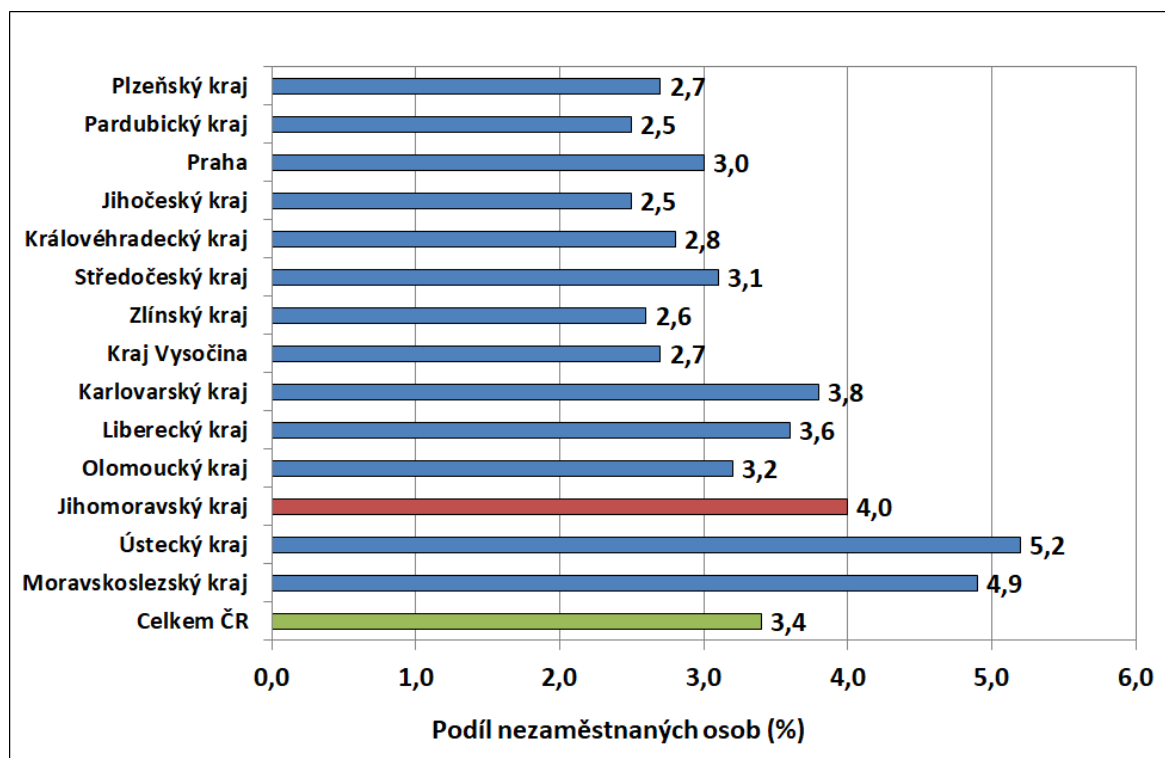
Graf č. 2: Vývoj podílu nezaměstnaných v Jihomoravském kraji v letech 2019–2022 v %



Graf č. 3: Vývoj počtu uchazečů a volných míst v Jihomoravském kraji v letech 2019–2022



Graf č. 4: Podíl nezaměstnaných osob v jednotlivých krajích ČR ke 31.8.2022 v %





5. Setřídění okresů ke 31.8. 2022

	PNO v %		meziměs. přírůst / úbytek nezam. v %		počet uchazečů na 1 VPM	
1	Karviná	8,2	Praha-východ	13,1	Karviná	9,2
2	Most	6,7	Praha-západ	11,8	Ústí nad Labem	4,7
3	Chomutov	6,1	Kolín	11,2	Bruntál	4,0
4	Bruntál	5,7	Nymburk	10,4	Most	3,9
5	Ústí nad Labem	5,6	území Hlavního města Prahy	9,4	Sokolov	2,8
6	Louny	5,4	Písek	9,1	Děčín	2,8
7	Ostrava-město	5,3	Karlovy Vary	8,3	Hodonín	2,5
8	Brno-město	5,0	Jičín	8,0	Opava	2,5
9	Děčín	4,8	Pelhřimov	7,5	Louny	2,4
10	Hodonín	4,8	Hradec Králové	6,8	Česká Lípa	2,3
11	Znojmo	4,6	Kutná Hora	6,8	Přerov	2,3
12	Sokolov	4,5	Pardubice	6,5	Ostrava-město	2,3
13	Kladno	4,5	Šumperk	6,4	Znojmo	2,3
14	Mělník	4,4	Litoměřice	6,4	Jeseník	2,2
15	Teplice	4,4	Břeclav	6,2	Žďár nad Sázavou	2,2
16	Přerov	4,2	Vyškov	6,2	Jablonec nad Nisou	2,2
17	Karlovy Vary	4,2	Tábor	6,2	Blansko	2,1
18	Kolín	4,2	Jindřichův Hradec	6,1	Litoměřice	1,9
19	Příbram	4,0	Mladá Boleslav	6,0	Karlovy Vary	1,9
20	Nymburk	4,0	Příbram	6,0	Frydek-Místek	1,8
21	Semily	4,0	Rakovník	5,9	Třebíč	1,6
22	Jablonec nad Nisou	3,8	Blansko	5,8	Teplice	1,6
23	Liberec	3,8	Svitavy	5,8	Břeclav	1,6
24	Jeseník	3,7	Jihlava	5,8	Strakonice	1,6
25	Náchod	3,5	Semily	5,7	Kroměříž	1,4
26	Beroun	3,5	Ústí nad Orlicí	5,5	Kladno	1,4
27	Litoměřice	3,5	Tachov	5,4	Šumperk	1,3
28	Rokycany	3,4	Cheb	5,4	Chomutov	1,3
29	Český Krumlov	3,4	Klatovy	5,3	Náchod	1,3
30	Tachov	3,2	Beroun	5,3	Trutnov	1,2
31	Vsetín	3,2	Olomouc	5,3	Semily	1,2
32	Trutnov	3,2	Kroměříž	5,2	Olomouc	1,2
33	Šumperk	3,2	České Budějovice	5,1	Havlíčkův Brod	1,1
34	Tábor	3,2	Žďár nad Sázavou	5,0	Uherské Hradiště	1,1
35	Třebíč	3,1	Brno-město	5,0	Nový Jičín	1,1
36	Kutná Hora	3,1	Frydek-Místek	4,9	Prostějov	1,1
37	Blansko	3,1	Rychnov nad Kněžnou	4,8	Příbram	1,1
38	Frydek-Místek	3,1	Rokycany	4,7	Vsetín	1,0
39	Žďár nad Sázavou	3,1	Znojmo	4,7	Liberec	1,0
40	Břeclav	3,0	Mělník	4,6	Plzeň-sever	0,9
41	Brno-venkov	3,0	Strakonice	4,6	Rokycany	0,9
42	území Hlavního města Prahy	3,0	Liberec	4,5	Vyškov	0,9
43	Olomouc	3,0	Benešov	4,4	Nymburk	0,9
44	Domažlice	2,9	Zlín	4,3	Kutná Hora	0,8
45	Nový Jičín	2,9	Český Krumlov	4,3	Jindřichův Hradec	0,8
46	Česká Lípa	2,9	Chrudim	4,0	Jičín	0,8
47	Opava	2,9	Uherské Hradiště	4,0	Brno-venkov	0,8
48	Plzeň-město	2,8	Prachatice	3,9	Rakovník	0,8
49	Rakovník	2,8	Náchod	3,9	Písek	0,7
50	Hradec Králové	2,8	Trutnov	3,9	Svitavy	0,7
51	Plzeň-sever	2,8	Brno-venkov	3,4	Kolín	0,7
52	Jihlava	2,7	Louny	3,3	Jihlava	0,7
53	Kroměříž	2,7	Havlíčkův Brod	3,3	Hradec Králové	0,6
54	Havlíčkův Brod	2,7	Jablonec nad Nisou	3,3	České Budějovice	0,6
55	Uherské Hradiště	2,6	Nový Jičín	3,2	Brno-město	0,6
56	Svitavy	2,6	Děčín	3,1	Tábor	0,6
57	Cheb	2,6	Třebíč	3,1	Mělník	0,6
58	Pardubice	2,6	Ústí nad Labem	3,0	Zlín	0,6
59	Strakonice	2,5	Prostějov	3,0	Chrudim	0,6
60	Vyškov	2,4	Přerov	2,9	Rychnov nad Kněžnou	0,5
61	Mladá Boleslav	2,4	Kladno	2,4	Domažlice	0,5
62	Prostějov	2,3	Hodonín	2,4	Prachatice	0,5
63	Klatovy	2,3	Česká Lípa	2,4	Beroun	0,5
64	České Budějovice	2,3	Domažlice	2,3	Klatovy	0,5
65	Chrudim	2,3	Vsetín	2,3	Ústí nad Orlicí	0,5
66	Písek	2,3	Plzeň-město	2,2	Plzeň-jih	0,5
67	Ústí nad Orlicí	2,3	Opava	2,1	Cheb	0,4
68	Prachatice	2,3	Plzeň-sever	2,1	Plzeň-město	0,4
69	Jičín	2,1	Jeseník	2,0	Benešov	0,4
70	Zlín	2,1	Most	1,8	Pardubice	0,4
71	Plzeň-jih	2,0	Teplice	1,6	území Hlavního města Prahy	0,4
72	Rychnov nad Kněžnou	1,8	Sokolov	1,2	Pelhřimov	0,3
73	Jindřichův Hradec	1,8	Karviná	1,1	Praha-západ	0,3
74	Praha-západ	1,8	Bruntál	1,0	Tachov	0,3
75	Benešov	1,8	Chomutov	1,0	Český Krumlov	0,3
76	Pelhřimov	1,7	Ostrava-město	0,6	Mladá Boleslav	0,2
77	Praha-východ	1,4	Plzeň-jih	0,0	Praha-východ	0,2
	Celkem ČR	3,4	Celkem ČR	4,6	Celkem ČR	0,8