



# Úřad práce ČR

Krajská pobočka Úřadu práce ČR v Brně

**Měsíční statistická zpráva**

**březen 2022**

Zprávu předkládá:

**Mgr. Ivana Ondráková**

vedoucí oddělení zaměstnanosti

<https://www.uradprace.cz/web/cz/statistiky-jmk>

**Brno 2022**



## Informace o nezaměstnanosti v Jihomoravském kraji k 31. 3. 2022

*V březnu poklesl celkový počet uchazečů o zaměstnání na 32 586, počet hlášených volných pracovních míst vzrostl na 35 575 a podíl nezaměstnaných osob klesl na 3,9 %.*

K 31. 3. 2022 evidoval Úřad práce ČR (ÚP ČR), Krajská pobočka v Brně celkem 32 586 uchazečů o zaměstnání. Jejich počet byl o 1 374 nižší než na konci předchozího měsíce, ve srovnání se stejným obdobím minulého roku je nižší o 4 848 osob. Z tohoto počtu bylo 29 764 dosažitelných uchazečů o zaměstnání ve věku 15–64 let. Bylo to o 1 475 méně než na konci předchozího měsíce. Ve srovnání se stejným obdobím minulého roku byl jejich počet nižší o 5 205 osob.

V průběhu měsíce bylo nově zaevidováno 3 383 osob. Ve srovnání s minulým měsícem to bylo více o 37 osob a v porovnání se stejným obdobím předchozího roku méně o 237 osob.

Z evidence během měsíce odešlo celkem 4 757 uchazečů (ukončená evidence, vyřazení uchazeči). Bylo to o 843 osob více než v předchozím měsíci a o 41 osob více než ve stejném měsíci minulého roku. Do zaměstnání z nich ve sledovaném měsíci nastoupilo 3 745, tj. o 807 více než v předchozím měsíci a o 142 méně než ve stejném měsíci minulého roku, 2 148 uchazečů o zaměstnání bylo umístěno prostřednictvím úřadu práce, tj. o 592 více než v předchozím měsíci a o 76 více než ve stejném období minulého roku, 1012 uchazečů bylo vyřazeno bez umístění.

Meziměsíční pokles počtu nezaměstnaných byl zaznamenán ve všech okresech kraje. Největší relativní pokles počtu nezaměstnaných byl zaznamenán v okresech Břeclav (-9,5 %) Znojmo (-9,0%) a Vyškov (-5,9 %).

Ke konci měsíce bylo evidováno na ÚP ČR, Krajské pobočce v Brně 16 681 žen. Jejich podíl na celkovém počtu uchazečů činil 51,2 %. V evidenci bylo 5 077 osob se zdravotním postižením, což představovalo 15,6 % z celkového počtu nezaměstnaných.

Ke konci tohoto měsíce bylo evidováno 1 624 absolventů škol všech stupňů vzdělání a mladistvých, jejich počet klesl ve srovnání s předchozím měsícem o 34 osob a ve srovnání se stejným měsícem minulého roku byl nižší o 127 osob. Na celkové nezaměstnanosti se podíleli 5,0 %.

Podporu v nezaměstnanosti pobíralo 10 335 uchazečů o zaměstnání, tj. 31,7 % všech uchazečů vedených v evidenci.

Podíl nezaměstnaných osob, tj. počet dosažitelných uchazečů o zaměstnání ve věku 15-64 let k obyvatelstvu stejného věku, klesl ke 31. 3. 2022 na 3,9 %.



Podíl nezaměstnaných stejný, nebo vyšší než republikový průměr, vykázaly 3 okresy, a to Znojmo (5,6 %), Hodonín (5,2 %) a Brno-město (4,5 %). Nejnižší podíl nezaměstnaných byl zaznamenán v okrese Vyškov (2,3 %).

Podíl nezaměstnaných žen klesl na 4,1 %, podíl nezaměstnaných mužů klesl na 3,7 %.

Kraj evidoval ke 31. 3. 2022 celkem 35 575 volných pracovních míst. Jejich počet byl o 619 vyšší než v předchozím měsíci a o 4 638 vyšší než ve stejném měsíci minulého roku. Na jedno volné pracovní místo připadalo v průměru 0,9 uchazeče, z toho nejvíce v okresech Znojmo (2,7), Hodonín (2,4) a Blansko (1,6). Z celkového počtu nahlášených volných míst bylo 1 149 vhodných pro osoby se zdravotním postižením (OZP), na jedno volné pracovní místo připadalo 4,4 OZP. Volných pracovních míst pro absolventy a mladistvé bylo registrováno 7 889, na jedno volné místo připadalo 0,2 uchazečů této kategorie. Z celkového počtu volných pracovních míst bylo 5 619 míst bez příznaku „pro cizince“. Na dalších 29 959 pozic pak mohli zaměstnavatelé přijímat také pracovníky ze zahraničí.

V rámci aktivní politiky zaměstnanosti (APZ) bylo od počátku roku 2022 prostřednictvím příspěvků APZ podpořeno 386 osob, z toho bylo 201 osob zařazeno do rekvalifikačních kurzů. Prostřednictvím SÚPM – SVČ, bylo podpořeno v tomto měsíci sedm uchazečů (pedikérské a masérské služby, pekařství a cukrářství, pražení a prodej kávy, provoz e-shopu, audiovizuální služby).

Informace o vývoji nezaměstnanosti v ČR v elektronické formě jsou zveřejněny na internetové adrese <https://www.mpsv.cz/web/cz/mesicni> .



## 1. Základní charakteristika vývoje nezaměstnanosti a volných pracovních míst v Jihomoravském kraji

Tabulka č. 1 - Vývoj nezaměstnanosti

ukazatel (celkový počet)		stav k		
		31.3.2021	28.2.2022	31.3.2022
evidovaní uchazeči o zaměstnání		37 434	33 960	<b>32 586</b>
- z toho	ženy	18 797	17 094	<b>16 681</b>
	absolventi a mladiství	1 751	1 658	<b>1 624</b>
	uchazeči se zdravotním postižením	5 331	5 134	<b>5 077</b>
uchazeči s nárokem na Pvn		11 941	11 337	<b>10 335</b>
podíl nezaměstnaných osob v % <sup>1)</sup>		4,6	4,1	<b>3,9</b>
volná pracovní místa		30 937	34 956	<b>35 575</b>
počet uchazečů na 1 volné pracovní místo		1,2	1,0	<b>0,9</b>

Tabulka č. 2 - Tok nezaměstnanosti

ukazatel	Počet uchazečů ve sledovaném měsíci		
	březen 2021	únor 2022	březen 2022
nově evidovaní uchazeči o zaměstnání	3 620	3 346	<b>3 383</b>
uchazeči s ukonč. evidencí a vyřazení	4 716	3 914	<b>4 757</b>
- z toho umístění celkem	3 887	2 938	<b>3 745</b>
- z toho umístění úřadem práce	2 072	1 556	<b>2 148</b>

Tabulka č. 3. – Nezaměstnanost v okresech k 31.3. 2022

Okres	Počet nezaměstnaných		Volná pracovní místa	Počet uchazečů na 1 VPM	Podíl nezaměstnaných osob [%]
	celkem	z toho ženy			
Blansko	2 210	1 106	1 377	1,6	2,9
Brno-město	12 142	6 338	20 303	0,6	4,5
Brno-venkov	4 323	2 275	6 274	0,7	2,8
Břeclav	2 631	1 288	1 892	1,4	3,3
Hodonín	5 563	2 700	2 348	2,4	5,2
Vyškov	1 496	801	1 844	0,8	2,3
Znojmo	4 221	2 173	1 537	2,7	5,6
<b>Jihomoravský kraj</b>	<b>32 586</b>	<b>16 681</b>	<b>35 575</b>	<b>0,9</b>	<b>3,9</b>
Česká republika	252 873	131 166	360 168	0,7	3,4



## 2. Vybrané nástroje aktivní politiky zaměstnanosti v Jihomoravském kraji

Tabulka č. 4 – Osoby podpořené v rámci APZ a rekvalifikace uchazečů a zájemců o zaměstnání

ukazatel (celkový počet)	Stav k		Celkem od počátku roku do	
	31.3. 2021	31.3. 2022	31.3. 2021	31.3. 2022
<b>Osoby podpořené v rámci APZ</b>				
veřejně prospěšné práce (VPP)	32	27	19	14
veřejně prospěšné práce (VPP) - ESF <sup>1)</sup>	123	62	42	8
společensky účelná prac. místa (SÚPM)	3	3	0	0
společensky účelná prac. místa (SÚPM) - ESF <sup>1)</sup>	372	375	112	68
SÚPM - samostatně výděleč. činnost (SVČ)	61	128	10	16
SÚPM - samostatně výděleč. činnost (SVČ) - ESF <sup>1)</sup>	0	0	0	0
zřízení pracovního místa pro OZP (bez SVČ)	78	105	2	20
zřízení pracovního místa pro OZP - SVČ	0	0	0	0
vytvořená pracovní místa (NIP)	0	48	0	18
ostatní nástroje APZ	56	84	15	41
<b>rekvalifikace uchazečů a zájemců o zaměstnání</b>				
uchazeči a zájemci zařazení do rekvalifikací	0	0	0	0
uchazeči a zájemci zařazení do rekvalifikací - ESF <sup>1)</sup>	3	103	8	155
uchazeči a zájemci, kteří zahájili zvolenou rekvalifikaci	0	1	0	3
uchazeči a zájemci, kteří zahájili zvolenou rekvalifikaci - ESF <sup>1)</sup>	37	21	61	43
<b>Osoby podpořené v rámci APZ celkem</b>	<b>765</b>	<b>909</b>	<b>269</b>	<b>386</b>

1) financováno převážně z Evropského sociálního fondu

Podrobnější statistické údaje o nástrojích APZ naleznete na stránkách Integrovaného portálu MPSV, v měsíčních statistikách nezaměstnanosti

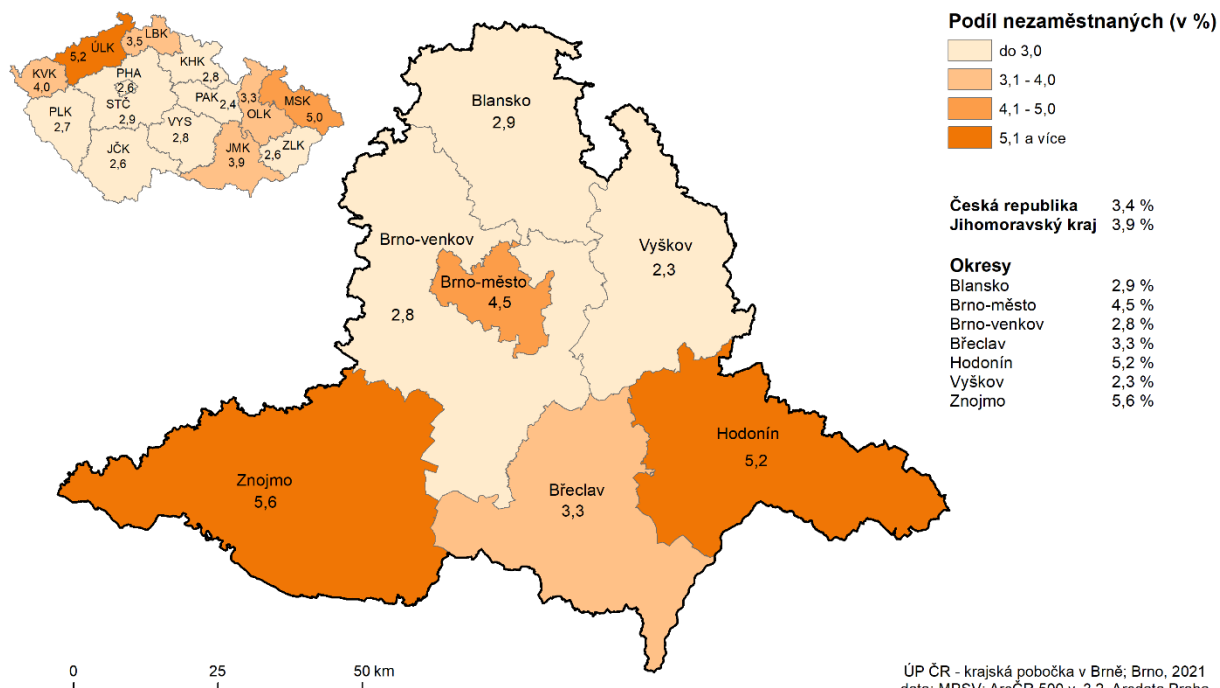
<https://www.mpsv.cz/web/cz/mesicni>



### 3. MAPA – ArcView - Podíl nezaměstnaných v okresech kraje

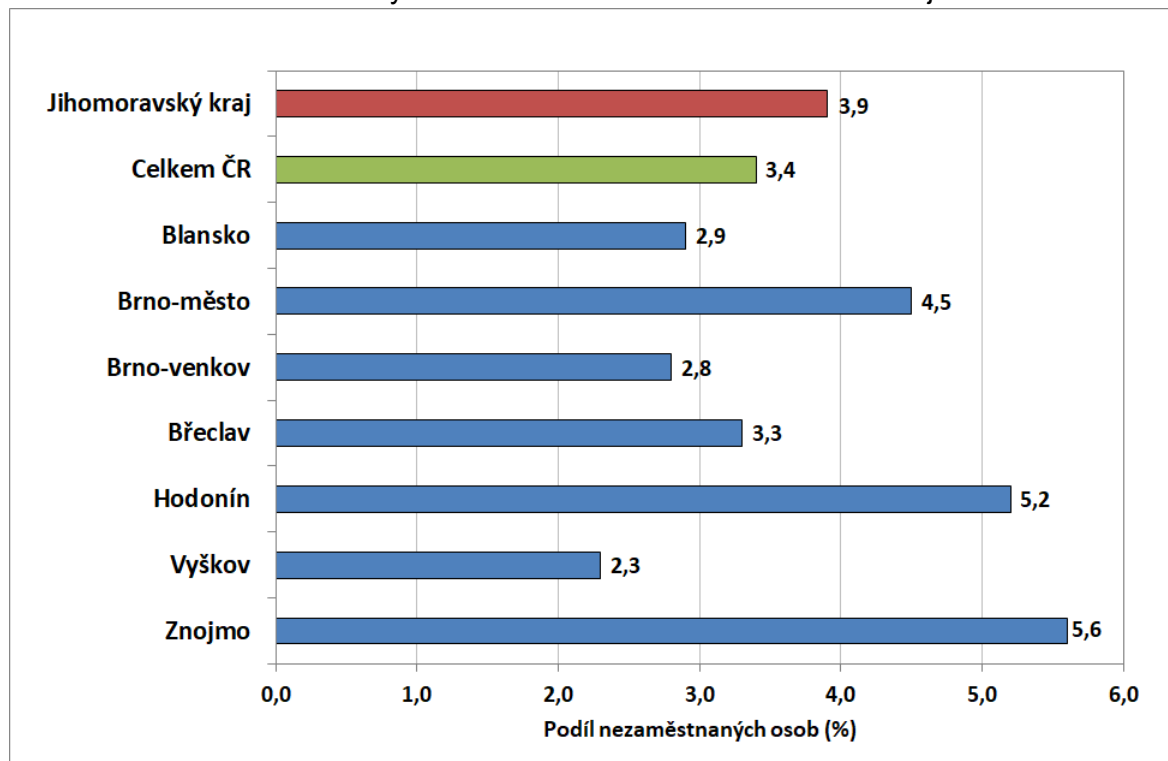
#### PODÍL NEZAMĚSTNANÝCH NA OBYVATELSTVU VE VĚKU 15 - 64 LET

v Jihomoravském kraji ke 31.3. 2022

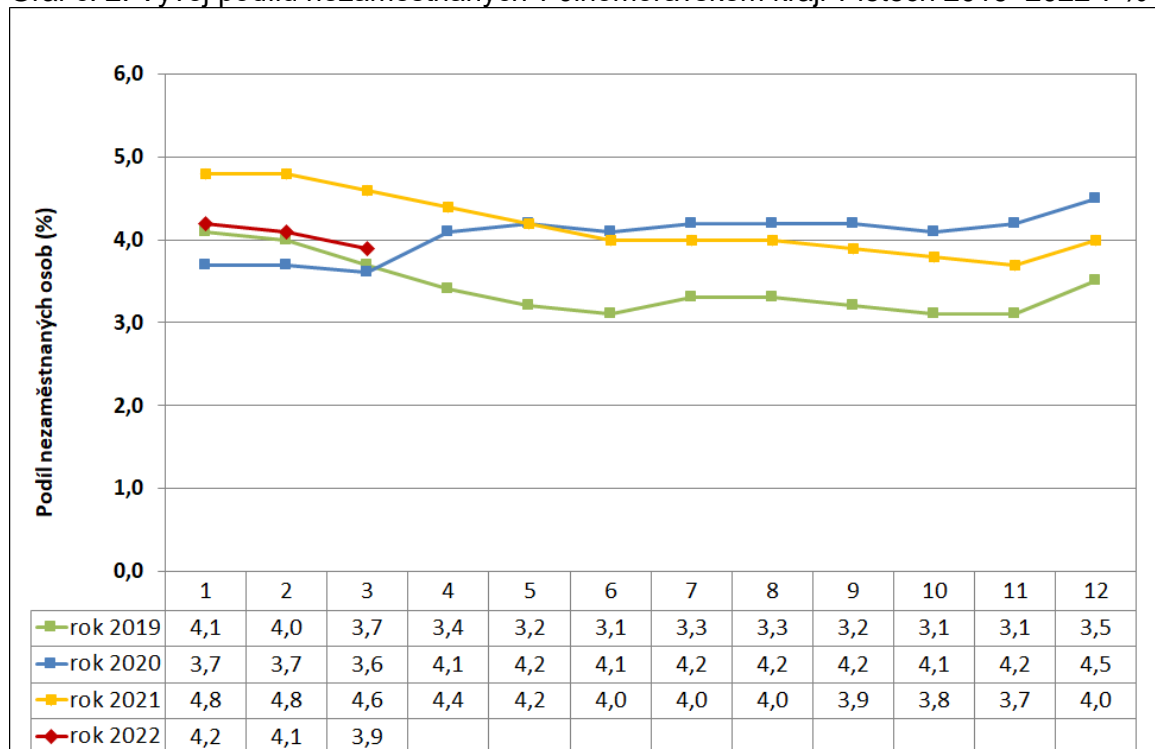


#### 4. GRAFY

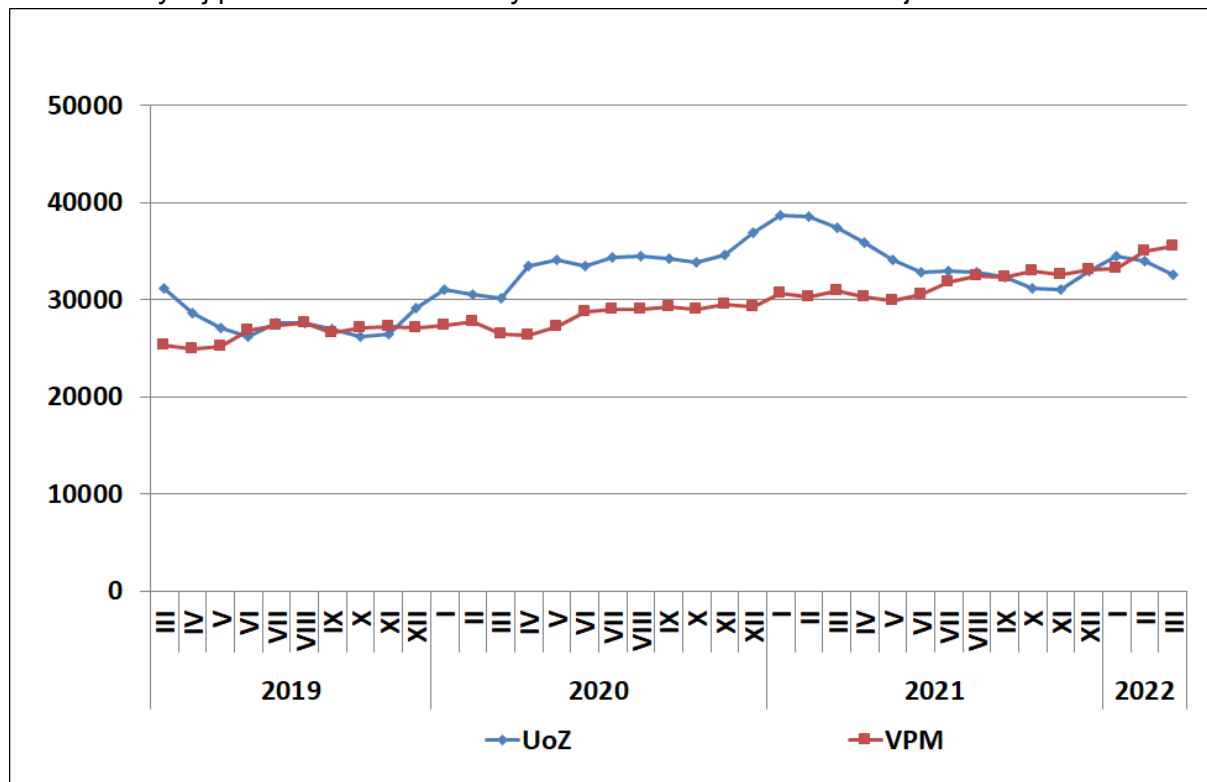
Graf č. 1: Podíl nezaměstnaných osob v okresech Jihomoravského kraje a v ČR k 31.3. 2022



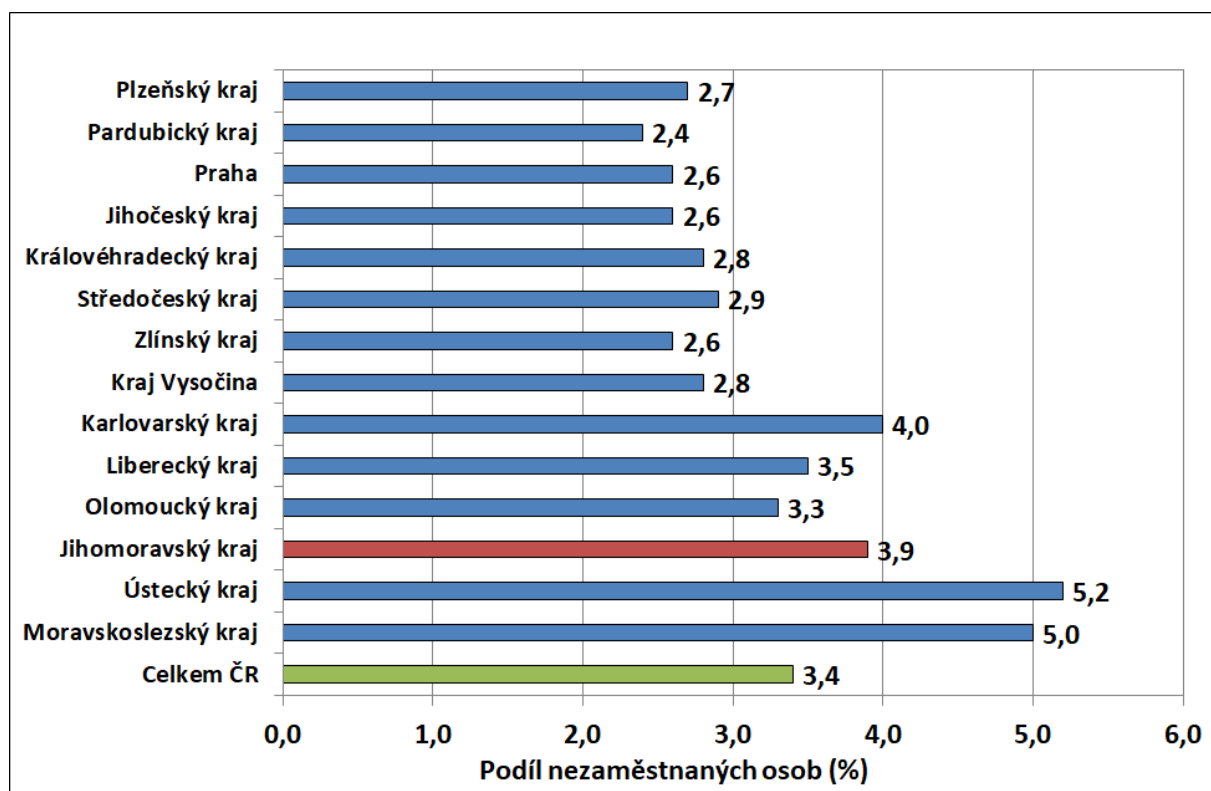
Graf č. 2: Vývoj podílu nezaměstnaných v Jihomoravském kraji v letech 2019–2022 v %



Graf č. 3: Vývoj počtu uchazečů a volných míst v Jihomoravském kraji v letech 2019–2022



Graf č. 4: Podíl nezaměstnaných osob v jednotlivých krajích ČR k 31. 3. 2022 v %







## 5. Setřídění okresů k 31. 3. 2022

	PNO v %		meziměs. přírůst / úbytek nezam. v %		počet uchazečů na 1 VPM	
1	Karviná	8,4	Chomutov	0,9	Karviná	9,5
2	Most	6,4	Mělník	0,9	Bruntál	4,6
3	Bruntál	6,3	Most	0,4	Most	4,1
4	Chomutov	6,2	Ústí nad Labem	-0,1	Ústí nad Labem	3,7
5	Louny	5,9	Brno-město	-0,6	Louny	3,1
6	Znojmo	5,6	Mladá Boleslav	-0,8	Sokolov	3,0
7	Ústí nad Labem	5,5	Trutnov	-0,8	Jeseník	2,8
8	Ostrava-město	5,4	Plzeň-město	-1,4	Znojmo	2,7
9	Jeseník	5,2	Sokolov	-1,4	Děčín	2,7
10	Hodonín	5,2	Teplice	-1,5	Hodonín	2,4
11	Děčín	4,9	Litoměřice	-1,5	Ostrava-město	2,3
12	Sokolov	4,9	Pardubice	-1,7	Přerov	2,1
13	Brno-město	4,5	Karviná	-1,7	Česká Lípa	2,1
14	Kladno	4,3	Ostrava-město	-1,8	Jablonec nad Nisou	2,0
15	Teplice	4,3	Jablonec nad Nisou	-1,8	Opava	1,9
16	Karlovy Vary	4,2	Kladno	-2,2	Třebíč	1,8
17	Mělník	4,2	Kolín	-2,3	Frydek-Místek	1,8
18	Přerov	4,2	Děčín	-2,7	Litoměřice	1,8
19	Český Krumlov	4,1	Louny	-2,7	Žďár nad Sázavou	1,7
20	Semily	4,0	Liberec	-2,8	Karlovy Vary	1,6
21	Příbram	3,9	Karlovy Vary	-3,0	Blansko	1,6
22	Nymburk	3,9	Blansko	-3,1	Kladno	1,4
23	Jablonec nad Nisou	3,8	Semily	-3,1	Břeclav	1,4
24	Kolín	3,8	Nymburk	-3,2	Teplice	1,4
25	Náchod	3,7	Frydek-Místek	-3,2	Šumperk	1,4
26	Litoměřice	3,6	Praha	-3,3	Kroměříž	1,3
27	Liberec	3,6	Rychnov nad Kněžnou	-3,3	Strakonice	1,3
28	Třebíč	3,5	Náchod	-3,4	Trutnov	1,2
29	Vsetín	3,4	Kutná Hora	-3,6	Náchod	1,2
30	Šumperk	3,4	Prostějov	-3,6	Semily	1,1
31	Břeclav	3,3	Šumperk	-3,6	Olomouc	1,1
32	Rokycany	3,2	Vsetín	-3,7	Havlíčkův Brod	1,0
33	Žďár nad Sázavou	3,2	Olomouc	-3,7	Nový Jičín	1,0
34	Kutná Hora	3,2	Brno-venkov	-4,2	Vsetín	1,0
35	Trutnov	3,2	Česká Lípa	-4,3	Chomutov	1,0
36	Tachov	3,1	Kroměříž	-4,3	Prostějov	1,0
37	Tábor	3,1	Beroun	-4,4	Uherské Hradiště	0,9
38	Frydek-Místek	3,1	Hodonín	-4,4	Jindřichův Hradec	0,9
39	Beroun	3,1	Hradec Králové	-4,5	Rokycany	0,9
40	Rakovník	3,0	Žďár nad Sázavou	-4,6	Rakovník	0,9
41	Cheb	3,0	Přerov	-4,6	Vyškov	0,8
42	Opava	2,9	Benešov	-4,7	Liberec	0,8
43	Nový Jičín	2,9	Opava	-5,2	Nymburk	0,8
44	Olomouc	2,9	Praha-východ	-5,2	Písek	0,8
45	Česká Lípa	2,9	Pelhřimov	-5,4	Jičín	0,8
46	Blansko	2,9	Havlíčkův Brod	-5,4	Svitavy	0,7
47	Domažlice	2,8	Uherské Hradiště	-5,6	Brno-venkov	0,7
48	Brno-venkov	2,8	Tachov	-5,7	Plzeň-sever	0,7
49	Chrudim	2,8	Zlín	-5,7	Kutná Hora	0,7
50	Svitavy	2,8	Vyškov	-5,9	Příbram	0,7
51	Plzeň-sever	2,7	Bruntál	-6,2	Hradec Králové	0,6
52	Hradec Králové	2,7	Plzeň-sever	-6,2	Chrudim	0,6
53	Jihlava	2,7	Ústí nad Orlicí	-6,3	Kolín	0,6
54	Prachatice	2,7	Příbram	-6,6	Brno-město	0,6
55	Havlíčkův Brod	2,7	Jičín	-6,6	Jihlava	0,6
56	Kroměříž	2,6	Jeseník	-7,0	Tábor	0,6
57	Strakonice	2,6	Nový Jičín	-7,2	Mělník	0,6
58	Praha	2,6	Domažlice	-7,4	České Budějovice	0,5
59	Klatovy	2,5	Svitavy	-7,5	Domažlice	0,5
60	Uherské Hradiště	2,5	Písek	-7,5	Prachatice	0,5
61	Plzeň-město	2,5	Praha-západ	-7,6	Cheb	0,5
62	Písek	2,5	Rokycany	-7,6	Klatovy	0,5
63	Prostějov	2,3	Tábor	-8,4	Rychnov nad Kněžnou	0,5
64	Pardubice	2,3	Znojmo	-9,0	Zlín	0,5
65	Vyškov	2,3	Třebíč	-9,3	Ústí nad Orlicí	0,5
66	České Budějovice	2,1	Jihlava	-9,3	Beroun	0,4
67	Jindřichův Hradec	2,1	Cheb	-9,4	Benešov	0,4
68	Mladá Boleslav	2,1	Břeclav	-9,5	Český Krumlov	0,3
69	Plzeň-jih	2,1	Rakovník	-9,5	Pardubice	0,3
70	Zlín	2,1	České Budějovice	-9,7	Plzeň-město	0,3
71	Ústí nad Orlicí	2,0	Plzeň-jih	-10,7	Praha-západ	0,3
72	Jičín	2,0	Chrudim	-11,0	Plzeň-jih	0,3
73	Rychnov nad Kněžnou	1,8	Český Krumlov	-11,5	Pelhřimov	0,3
74	Benešov	1,7	Klatovy	-11,6	Praha	0,3
75	Pelhřimov	1,6	Prachatice	-12,3	Mladá Boleslav	0,2
76	Praha-západ	1,5	Strakonice	-12,8	Tachov	0,1
77	Praha-východ	1,1	Jindřichův Hradec	-16,6	Praha-východ	0,1
	Celkem ČR	3,4	Celkem ČR	-4,0	Celkem ČR	0,7