



Úřad práce ČR

Krajská pobočka Úřadu práce ČR ve Zlíně

Měsíční statistická zpráva

duben 2022

Zprávu předkládá:

Ing. Vladimíra Lutonská

vedoucí Oddělení zaměstnanosti

<https://www.uradprace.cz/web/cz/statistiky-zlk>

Zlín 2022



Informace o nezaměstnanosti ve Zlínském kraji k 30. 4. 2022

V dubnu klesl celkový počet uchazečů o zaměstnání na 10 146, počet hlášených volných pracovních míst klesl na 12 837 a podíl nezaměstnaných osob klesl na 2,5 %.

K 30. 4. 2022 evidoval Úřad práce ČR (ÚP ČR), Krajská pobočka ve Zlíně celkem 10 146 uchazečů o zaměstnání. Jejich počet byl o 540 nižší než na konci předchozího měsíce, ve srovnání se stejným obdobím minulého roku je nižší o 2 796 osob. Z tohoto počtu bylo 9 068 dosažitelných uchazečů o zaměstnání ve věku 15–64 let. Bylo to o 524 méně než na konci předchozího měsíce. Ve srovnání se stejným obdobím minulého roku byl jejich počet nižší o 2 960 osob.

V průběhu měsíce bylo nově zaevidováno 1 495 osob. Ve srovnání s minulým měsícem to bylo více o 45 osob a v porovnání se stejným obdobím předchozího roku více o 140 osob.

Z evidence během měsíce odešlo celkem 2 035 uchazečů (ukončená evidence, vyřazení uchazeči). Bylo to o 47 více než v předchozím měsíci a o 236 osob více než ve stejném měsíci minulého roku. Do zaměstnání z nich ve sledovaném měsíci nastoupilo 1 466 tj. o 55 více než v předchozím měsíci a o 27 více než ve stejném měsíci minulého roku, 321 uchazečů o zaměstnání bylo umístěno prostřednictvím úřadu práce, tj. o 1 více než v předchozím měsíci a o 11 méně než ve stejném období minulého roku, 380 uchazečů bylo vyřazeno bez umístění.

Meziměsíční nárůst nebyl zaznamenán. Meziměsíční pokles zaznamenal okres Vsetín (6,2 %), Uherské Hradiště (5,1 %), Zlín (4,8 %) a Kroměříž (3,3 %).

Ke konci měsíce bylo evidováno na ÚP ČR, Krajské pobočce ve Zlíně 5 083 žen. Jejich podíl na celkovém počtu uchazečů činil 50,1 %. V evidenci bylo 1 859 osob se zdravotním postižením, což představovalo 18,3 % z celkového počtu nezaměstnaných.

Ke konci tohoto měsíce bylo evidováno 457 absolventů škol všech stupňů vzdělání a mladistvých, jejich počet vzrostl ve srovnání s předchozím měsícem o 8 osob a ve srovnání se stejným měsícem minulého roku byl nižší o 116 osob. Na celkové nezaměstnanosti se podíleli 4,5 %.

Podporu v nezaměstnanosti pobíralo 3 870 uchazečů o zaměstnání, tj. 38,1 % všech uchazečů vedených v evidenci.

Podíl nezaměstnaných osob, tj. počet dosažitelných uchazečů o zaměstnání ve věku 15-64 let k obyvatelstvu stejného věku k 30. 4. 2022 klesl na 2,5 %.

Podíl nezaměstnaných stejný nebo vyšší než republikový průměr vykázal okres Vsetín (3,3 %). Podíl nezaměstnaných osob pod úrovní republiky byl zaznamenán v okresech Zlín (2,0 %), Uherské Hradiště (2,4 %) a Kroměříž (2,6 %).



Podíl nezaměstnaných žen klesl na 2,6 %, podíl nezaměstnaných mužů klesl na 2,4 %.

Kraj evidoval k 30. 4. 2022 celkem 12 837 volných pracovních míst. Jejich počet byl o 659 nižší než v předchozím měsíci a o 1 263 vyšší než ve stejném měsíci minulého roku. Na jedno volné pracovní místo připadalo v průměru 0,8 uchazeče, z toho nejvíce v okrese Kroměříž (1,3). Z celkového počtu nahlášených volných míst bylo 1 131 vhodných pro osoby se zdravotním postižením (OZP), na jedno volné pracovní místo připadalo 1,6 OZP. Volných pracovních míst pro absolventy a mladistvé bylo registrováno 3 973, na jedno volné místo připadalo 0,1 uchazeče této kategorie. Z celkového počtu volných pracovních míst bylo 5 206 míst bez příznaku „pro cizince“. Na dalších 7 631 pozic pak mohli zaměstnavatelé přijímat také pracovníky ze zahraničí.

V rámci aktivní politiky zaměstnanosti (APZ) bylo od počátku roku 2022 prostřednictvím příspěvků APZ podpořeno 502 osob, z toho bylo zařazeno 219 osob do rekvalifikačních kurzů.

Informace o vývoji nezaměstnanosti v ČR v elektronické formě jsou zveřejněny na internetové adrese <https://www.mpsv.cz/web/cz/mesicni> .



1. Základní charakteristika vývoje nezaměstnanosti a volných pracovních míst ve Zlínském kraji

Tabulka č. 1 - Vývoj nezaměstnanosti

ukazatel		Stav k		
		30. 4. 2021	31. 3. 2022	30. 4. 2022
evidovaní uchazeči o zaměstnání		12 942	10 686	10 146
- z toho	ženy	6 449	5 240	5 083
	absolventi a mladiství	573	449	457
	uchazeči se zdravotním postižením	2 085	1 873	1 859
uchazeči s nárokem na Pvn		4 836	4 286	3 870
podíl nezaměstnaných osob v %		3,27	2,62	2,51
volná pracovní místa		11 574	13 496	12 837
počet uchazečů na 1 volné pracovní místo		1,1	0,8	0,8

Tabulka č. 2 - Tok nezaměstnanosti

ukazatel	Počet uchazečů ve sledovaném měsíci		
	duben 2021	březen 2022	duben 2022
nově evidovaní uchazeči o zaměstnání	1 355	1 450	1 495
uchazeči s ukončenou evidencí a vyřazení	1 799	1 988	2 035
- z toho umístění celkem	1 439	1 411	1 466
- z toho umístění úřadem práce	332	320	321

Tabulka č. 3 – Nezaměstnanost v okresech Zlínského kraje k 30. 4. 2022

Okres	Počet nezaměstnaných		Volná pracovní místa	Počet uchazečů na 1 VPM	Podíl nezaměstnaných osob (%)
	celkem	z toho ženy			
Kroměříž	1 864	966	1 438	1,3	2,57
Uherské Hradiště	2 458	1 288	2 663	0,9	2,44
Vsetín	3 220	1 510	3 421	0,9	3,26
Zlín	2 604	1 319	5 315	0,5	1,97
Zlínský kraj	10 146	5 083	12 837	0,8	2,51
Česká republika	243 658	128 713	344 350	0,7	3,31



2. Vybrané nástroje aktivní politiky zaměstnanosti ve Zlínském kraji

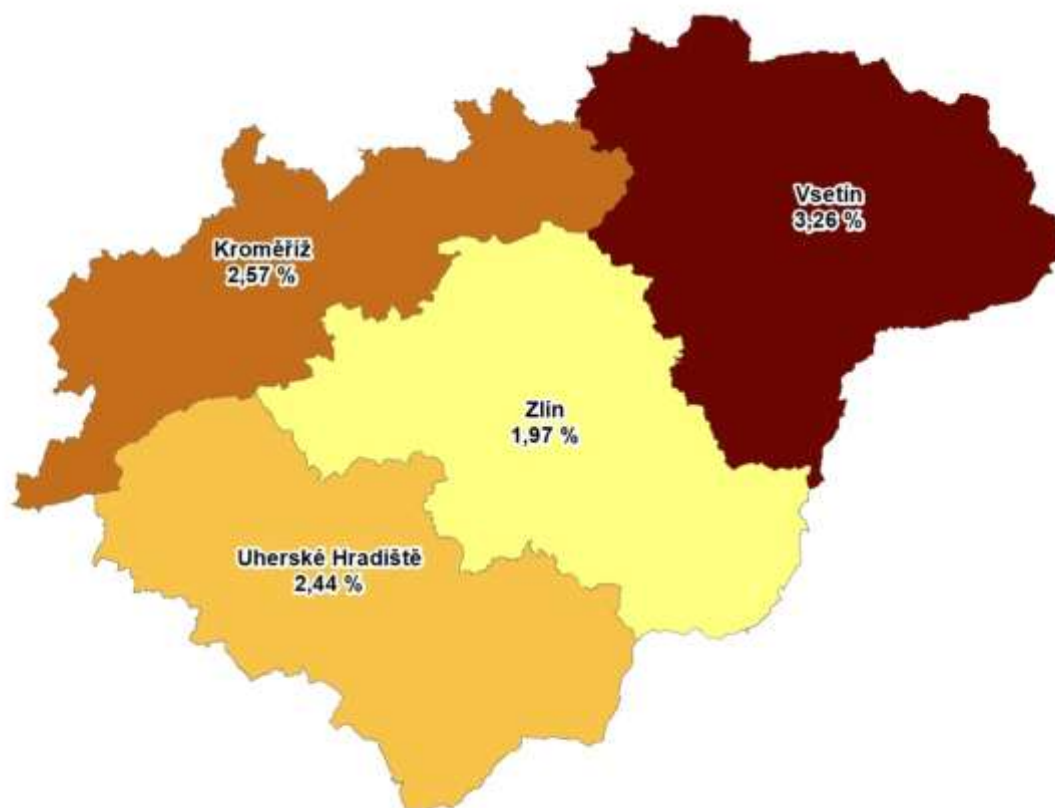
Tabulka č. 4 – Osoby podpořené v rámci APZ a rekvalifikace uchazečů a zájemců o zaměstnání

ukazatel (celkový počet)	Stav k		Celkem od počátku roku do	
	30.4.2021	30.4.2022	30.4.2021	30.4.2022
osoby podpořené v rámci APZ				
veřejně prospěšné práce (VPP)	35	6	34	7
veřejně prospěšné práce (VPP) - ESF ¹⁾	113	44	66	32
společensky účelná pracovní místa (SÚPM)	2	3	1	2
společensky účelná pracovní místa (SÚPM) - ESF ¹⁾	419	406	204	142
SÚPM – samostatně výdělečná činnost (SVČ)	20	36	5	9
SÚPM – samostatně výdělečná činnost (SVČ) - ESF ¹⁾	0	0	0	0
zřízení pracovního místa pro OZP (bez SVČ)	46	32	9	1
zřízení pracovního místa pro OZP – SVČ	1	1	0	1
vytvořená pracovní místa (NIP) ¹⁾	6	99	6	52
ostatní nástroje APZ	38	61	26	37
osoby podpořené v rámci APZ celkem				
739	767	561	502	
uchazeči a zájemci zařazení do rekvalifikací	0	0	0	0
uchazeči a zájemci zařazení do rekvalifikací - ESF ¹⁾	0	0	0	22
uchazeči a zájemci, kteří zahájili zvolenou rekvalifikaci	0	0	0	0
uchazeči a zájemci, kteří zahájili zvolenou rekvalifikaci - ESF ¹⁾	59	79	210	197

1) financováno převážně z Evropského sociálního fondu

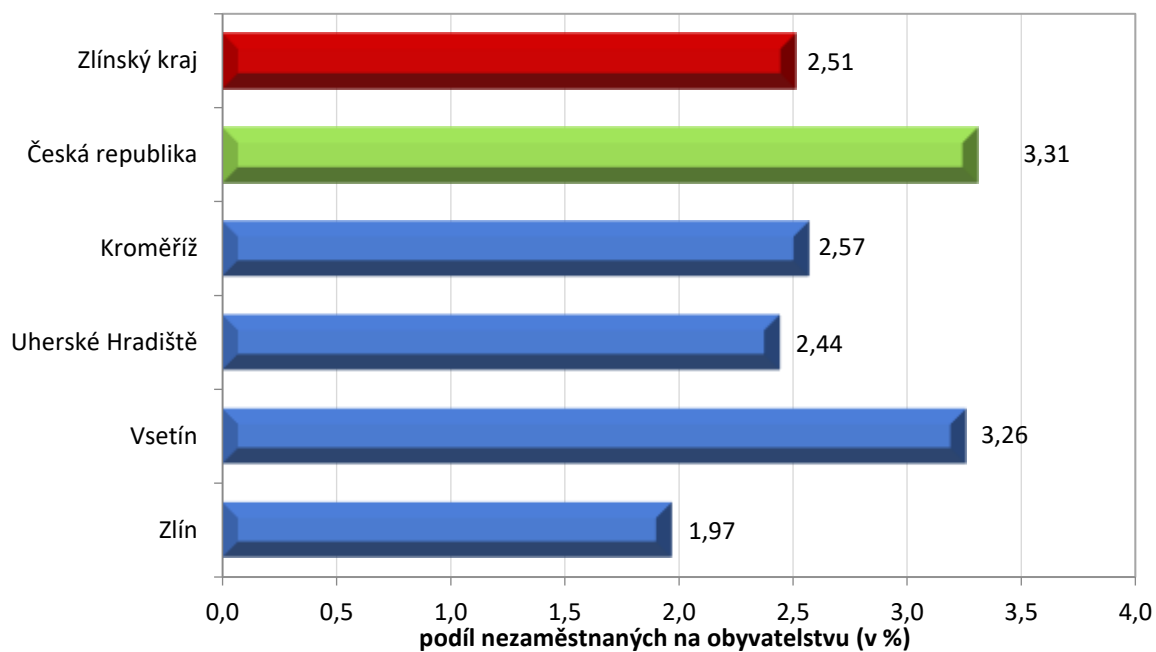
Podrobnější statistické údaje o nástrojích APZ naleznete na stránkách Integrovaného portálu MPSV, v měsíčních statistikách nezaměstnanosti.

3. MAPA – Podíl nezaměstnaných v okresech Zlínského kraje k 30. 4. 2022

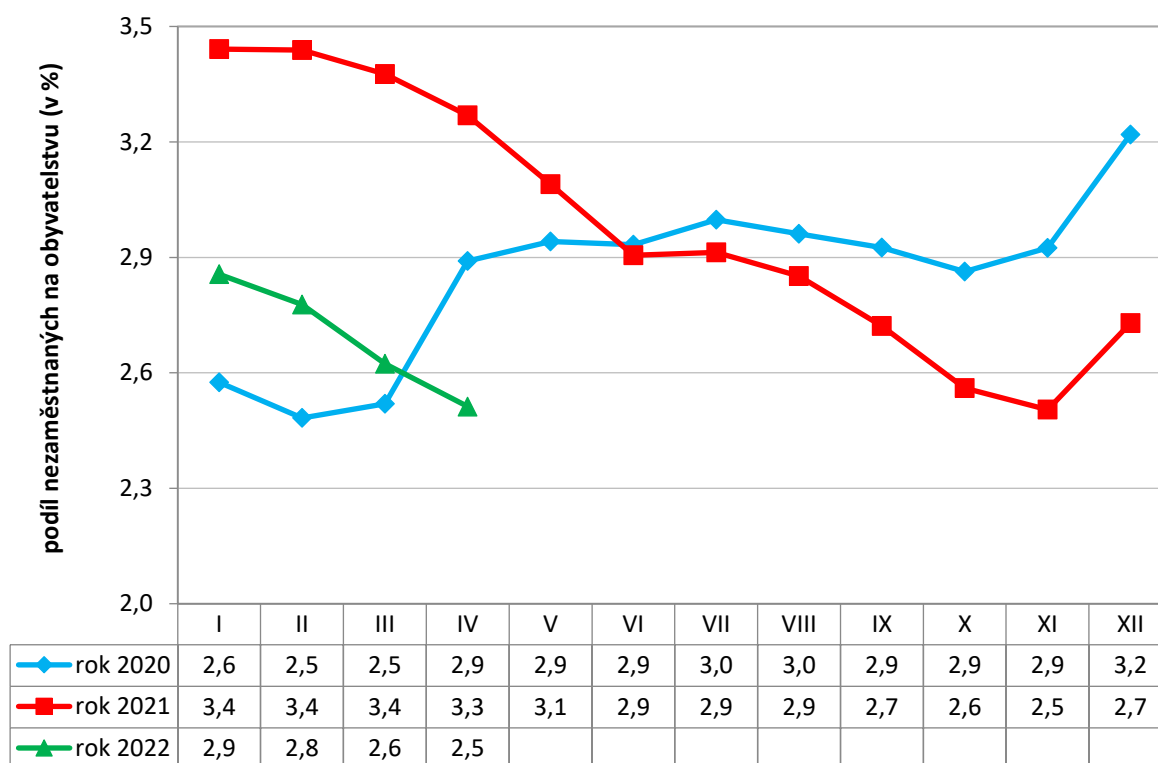


4. GRAFY

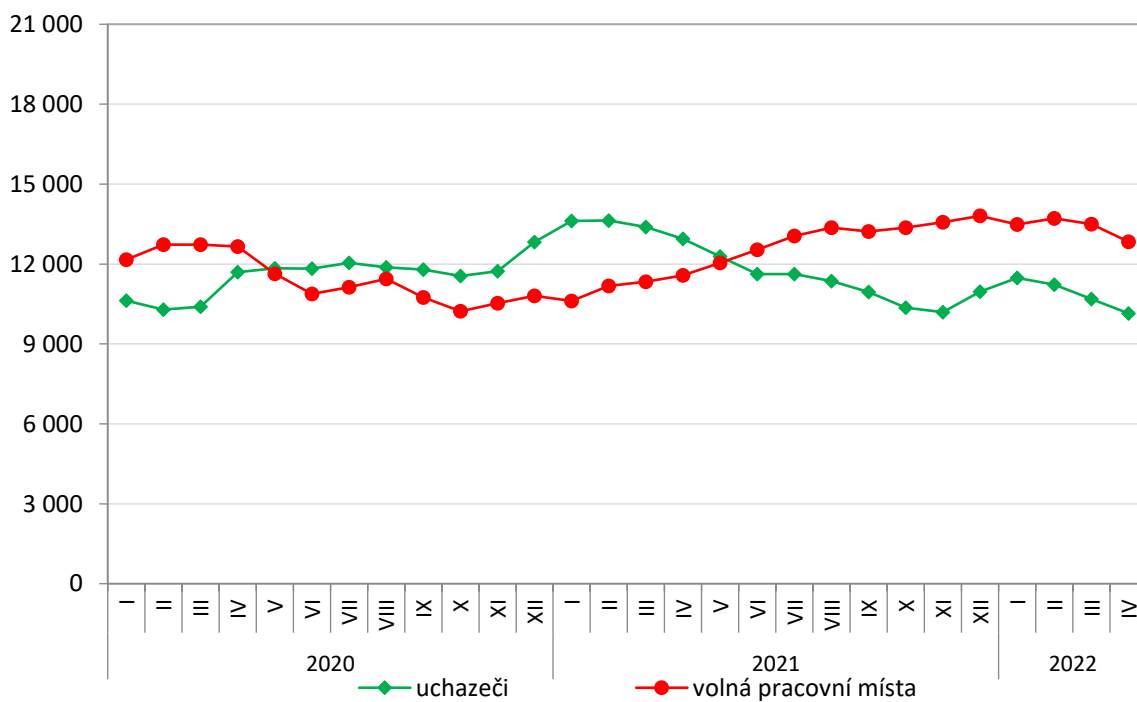
Graf č. 1 - Podíl nezaměstnaných osob v okresech Zlínského kraje a v ČR k 30. 4. 2022



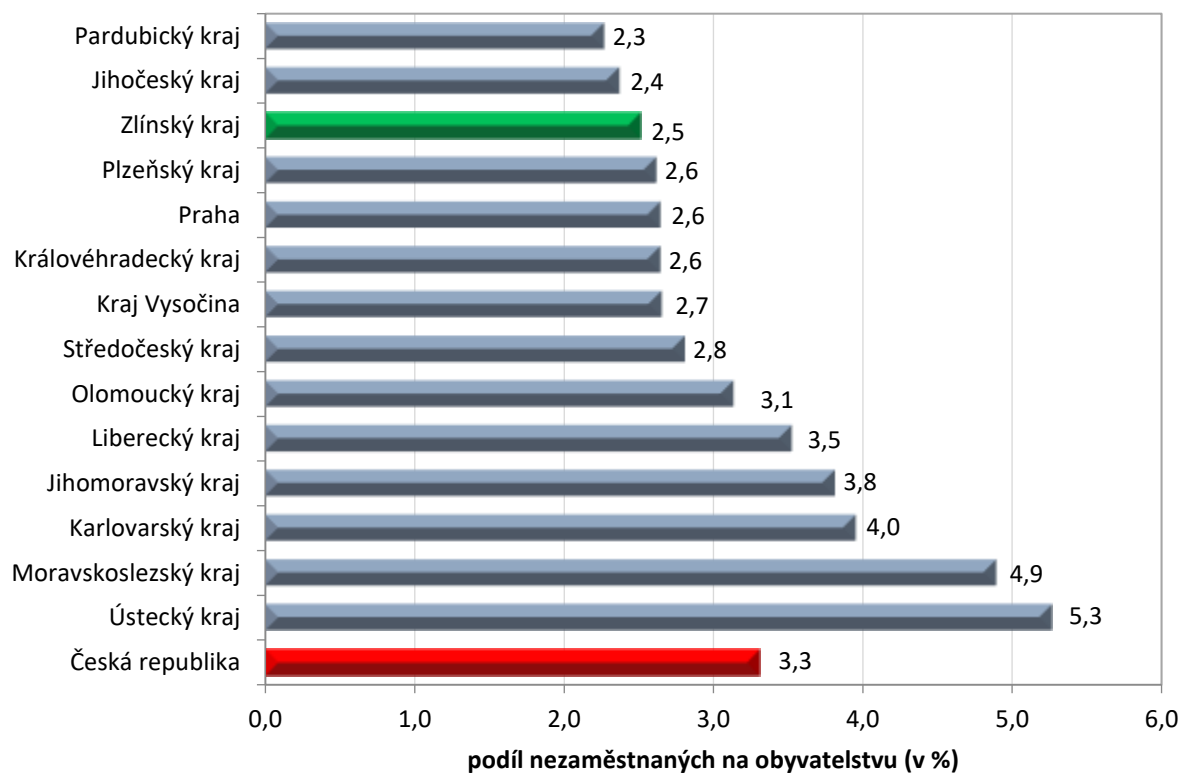
Graf č. 2 - Vývoj podílu nezaměstnaných ve Zlínském kraji v letech 2020–2022 v %



Graf č. 3 - Vývoj počtu uchazečů a volných míst ve Zlínském kraji v letech 2020–2022



Graf č. 4 - Podíl nezaměstnaných osob v jednotlivých krajích ČR k 30. 4. 2022 v %





5. Setřídění okresů k 30. 4. 2022

	podíl nezam. v %		meziměsíční přírůstek/ úbytek nezam. v %		počet uchazečů na 1 VPM	
1	Karviná	8,3	Plzeň-město	1,2	Karviná	9,7
2	Most	6,7	Česká Lípa	1,1	Most	4,4
3	Chomutov	6,4	Teplice	0,9	Bruntál	4,3
4	Bruntál	6,0	Praha-východ	0,7	Ústí nad Labem	3,7
5	Louny	5,8	Chomutov	0,3	Sokolov	3,1
6	Ústí nad Labem	5,5	Most	0,3	Louny	2,9
7	Ostrava-město	5,4	Mladá Boleslav	-0,2	Děčín	2,6
8	Znojmo	5,0	Rokycany	-0,4	Jeseník	2,5
9	Hodonín	4,9	Brno-město	-0,6	Hodonín	2,3
10	Sokolov	4,8	Beroun	-0,8	Znojmo	2,3
11	Děčín	4,8	Kolín	-1,1	Opava	2,2
12	Jeseník	4,6	Prostějov	-1,1	Ostrava-město	2,2
13	Brno-město	4,6	Ústí nad Labem	-1,1	Česká Lípa	2,2
14	Teplice	4,5	Karviná	-1,2	Jablonec nad Nisou	2,0
15	Kladno	4,3	Kladno	-1,4	Přerov	2,0
16	Karlovy Vary	4,2	Louny	-1,6	Litoměřice	1,9
17	Přerov	4,1	Liberec	-1,6	Třebíč	1,8
18	Mělník	4,1	Blansko	-1,7	Frýdek-Místek	1,7
19	Semily	4,0	Jablonec nad Nisou	-1,9	Žďár nad Sázavou	1,7
20	Nymburk	3,7	Brno-venkov	-1,9	Karlovy Vary	1,6
21	Příbram	3,7	Ostrava-město	-2,1	Blansko	1,6
22	Jablonec nad Nisou	3,7	Praha	-2,4	Teplice	1,5
23	Kolín	3,7	Ústí nad Orlicí	-2,4	Kladno	1,4
24	Český Krumlov	3,6	Přerov	-2,5	Šumperk	1,3
25	Náchod	3,6	Semily	-2,7	Kroměříž	1,3
26	Liberec	3,6	Mělník	-2,8	Břeclav	1,3
27	Litoměřice	3,5	Praha-západ	-2,9	Strakonice	1,2
28	Třebíč	3,3	Děčín	-3,1	Náchod	1,2
29	Vsetín	3,3	Kroměříž	-3,3	Trutnov	1,2
30	Rokycany	3,2	Sokolov	-3,3	Semily	1,1
31	Šumperk	3,1	Trutnov	-3,5	Chomutov	1,1
32	Tachov	3,1	Nymburk	-3,5	Olomouc	1,1
33	Trutnov	3,1	Pardubice	-3,5	Havlíčkův Brod	1,0
34	Beroun	3,1	Opava	-3,6	Nový Jičín	1,0
35	Domažlice	3,1	Benešov	-3,8	Vsetín	0,9
36	Frýdek-Místek	3,0	Tachov	-3,9	Prostějov	0,9
37	Žďár nad Sázavou	3,0	Litoměřice	-3,9	Uherské Hradiště	0,9
38	Česká Lípa	3,0	Karlovy Vary	-3,9	Rokycany	0,9
39	Tábor	3,0	Domažlice	-4,3	Rakovník	0,9
40	Břeclav	2,9	Frýdek-Místek	-4,5	Vyškov	0,8
41	Blansko	2,9	Rvchnov nad Kněžnou	-4,5	Liberec	0,8
42	Opava	2,9	Vyškov	-4,7	Nymburk	0,8
43	Kutná Hora	2,9	Zlín	-4,8	Jindřichův Hradec	0,8
44	Rakovník	2,8	Náchod	-4,9	Jičín	0,7
45	Nový Jičín	2,8	Plzeň-sever	-5,0	Písek	0,7
46	Cheb	2,8	Uherské Hradiště	-5,1	Brno-venkov	0,7
47	Brno-venkov	2,8	Havlíčkův Brod	-5,3	Příbram	0,7
48	Olomouc	2,7	Nový Jičín	-5,4	Plzeň-sever	0,7
49	Praha	2,6	Příbram	-5,4	Kutná Hora	0,6
50	Plzeň-město	2,6	Hradec Králové	-5,5	Svitavy	0,6
51	Plzeň-sever	2,6	Jičín	-5,5	Kolín	0,6
52	Kroměříž	2,6	Bruntál	-5,8	Hradec Králové	0,6
53	Jihlava	2,5	Plzeň-jih	-5,8	Brno-město	0,6
54	Hradec Králové	2,5	Hodonín	-5,9	Jihlava	0,6
55	Havlíčkův Brod	2,5	Vsetín	-6,2	Mělník	0,6
56	Svitavy	2,5	Jihlava	-6,3	Chrudim	0,5
57	Uherské Hradiště	2,4	Tábor	-6,5	České Budějovice	0,5
58	Prachatice	2,4	Žďár nad Sázavou	-6,5	Tábor	0,5
59	Chrudim	2,4	Olomouc	-6,6	Domažlice	0,5
60	Klatov	2,3	České Budějovice	-6,7	Zlín	0,5
61	Písek	2,3	Pelhřimov	-6,9	Prachatice	0,5
62	Prostějov	2,3	Třebíč	-7,5	Klatov	0,5
63	Strakonice	2,3	Rakovník	-7,5	Cheb	0,5
64	Pardubice	2,2	Šumperk	-8,5	Rvchnov nad Kněžnou	0,5
65	Mladá Boleslav	2,2	Cheb	-8,5	Ústí nad Orlicí	0,4
66	Vyškov	2,2	Písek	-8,6	Beroun	0,4
67	Ústí nad Orlicí	2,0	Kutná Hora	-8,7	Benešov	0,4
68	České Budějovice	2,0	Svitavy	-8,9	Plzeň-město	0,4
69	Zlín	2,0	Znojmo	-9,2	Pardubice	0,3
70	Jičín	1,9	Klatov	-9,8	Český Krumlov	0,3
71	Plzeň-jih	1,8	Prachatice	-9,8	Plzeň-jih	0,3
72	Jindřichův Hradec	1,8	Český Krumlov	-11,8	Praha-západ	0,3
73	Rvchnov nad Kněžnou	1,7	Strakonice	-11,9	Praha	0,3
74	Benešov	1,6	Břeclav	-12,0	Pelhřimov	0,3
75	Pelhřimov	1,5	Jeseník	-12,5	Mladá Boleslav	0,2
76	Praha-západ	1,5	Chrudim	-12,5	Tachov	0,2
77	Praha-východ	1,1	Jindřichův Hradec	-13,8	Praha-východ	0,1
	Celkem ČR	3,3	Celkem ČR	-3,6	Celkem ČR	0,7