



Úřad práce ČR

Krajská pobočka Úřadu práce ČR ve Zlíně

Měsíční statistická zpráva

leden 2022

Zprávu předkládá:

Ing. Vladimíra Lutonská

vedoucí Oddělení zaměstnanosti

<https://www.uradprace.cz/web/cz/statistiky-zlk>

Zlín 2022



Informace o nezaměstnanosti ve Zlínském kraji k 31. 1. 2022

V lednu vzrostl celkový počet uchazečů o zaměstnání na 11 480, počet hlášených volných pracovních míst klesl na 13 484 a podíl nezaměstnaných osob vzrostl na 2,9 %.

K 31. 1. 2022 evidoval Úřad práce ČR (ÚP ČR), Krajská pobočka ve Zlíně celkem 11 480 uchazečů o zaměstnání. Jejich počet byl o 523 vyšší než na konci předchozího měsíce, ve srovnání se stejným obdobím minulého roku je nižší o 2 141 osob. Z tohoto počtu bylo 10 443 dosažitelných uchazečů o zaměstnání ve věku 15–64 let. Bylo to o 465 více než na konci předchozího měsíce. Ve srovnání se stejným obdobím minulého roku byl jejich počet nižší o 2 279 osob.

V průběhu měsíce bylo nově zaevidováno 2 293 osob. Ve srovnání s minulým měsícem to bylo více o 392 osob a v porovnání se stejným obdobím předchozího roku méně o 80 osob.

Z evidence během měsíce odešlo celkem 1 770 uchazečů (ukončená evidence, vyřazení uchazeči). Bylo to o 632 více než v předchozím měsíci a o 199 osob více než ve stejném měsíci minulého roku. Do zaměstnání z nich ve sledovaném měsíci nastoupilo 1 267 tj. o 605 více než v předchozím měsíci a o 50 více než ve stejném měsíci minulého roku, 271 uchazečů o zaměstnání bylo umístěno prostřednictvím úřadu práce, tj. o 102 více než v předchozím měsíci a o 30 více než ve stejném období minulého roku, 375 uchazečů bylo vyřazeno bez umístění.

Meziměsíční nárůst zaznamenal okres Kroměříž (7,1 %), Vsetín (5,3 %), Uherské Hradiště (5,1 %) a Zlín (2,3 %).

Ke konci měsíce bylo evidováno na ÚP ČR, Krajské pobočce ve Zlíně 5 558 žen. Jejich podíl na celkovém počtu uchazečů činil 48,4 %. V evidenci bylo 1 976 osob se zdravotním postižením, což představovalo 17,2 % z celkového počtu nezaměstnaných.

Ke konci tohoto měsíce bylo evidováno 491 absolventů škol všech stupňů vzdělání a mladistvých, jejich počet klesl ve srovnání s předchozím měsícem o 39 osob a ve srovnání se stejným měsícem minulého roku byl nižší o 105 osob. Na celkové nezaměstnanosti se podíleli 4,3 %.

Podporu v nezaměstnanosti pobíralo 4 742 uchazečů o zaměstnání, tj. 41,3 % všech uchazečů vedených v evidenci.

Podíl nezaměstnaných osob, tj. počet dosažitelných uchazečů o zaměstnání ve věku 15-64 let k obyvatelstvu stejného věku k 31. 1. 2022 vzrostl na 2,9 %.

Podíl nezaměstnaných stejný nebo vyšší než republikový průměr vykázal okres Vsetín (3,7 %). Podíl nezaměstnaných osob pod úrovní republiky byl zaznamenán v okresech Zlín (2,3 %), Uherské Hradiště (2,8 %) a Kroměříž (shodně 2,9 %).



Podíl nezaměstnaných žen zůstal na hodnotě 2,8 %, podíl nezaměstnaných mužů vzrostl na 2,9 %. Kraj evidoval k 31. 1. 2022 celkem 13 484 volných pracovních míst. Jejich počet byl o 320 nižší než v předchozím měsíci a o 2 866 vyšší než ve stejném měsíci minulého roku. Na jedno volné pracovní místo připadalo v průměru 0,9 uchazeče, z toho nejvíce v okrese Kroměříž (1,6). Z celkového počtu nahlášených volných míst bylo 1 101 vhodných pro osoby se zdravotním postižením (OZP), na jedno volné pracovní místo připadalo 1,8 OZP. Volných pracovních míst pro absolventy a mladistvé bylo registrováno 3 717, na jedno volné místo připadalo 0,1 uchazeče této kategorie. Z celkového počtu volných pracovních míst bylo 4 964 míst bez příznaku „pro cizince“. Na dalších 8 520 pozic pak mohli zaměstnavatelé přijímat také pracovníky ze zahraničí.

V rámci aktivní politiky zaměstnanosti (APZ) bylo od počátku roku 2022 prostřednictvím příspěvků APZ podpořeno 88 osob, z toho bylo zařazeno 56 osob do rekvalifikačních kurzů.

Informace o vývoji nezaměstnanosti v ČR v elektronické formě jsou zveřejněny na internetové adrese <https://www.mpsv.cz/web/cz/mesicni> .



1. Základní charakteristika vývoje nezaměstnanosti a volných pracovních míst ve Zlínském kraji

Tabulka č. 1 - Vývoj nezaměstnanosti

ukazatel		Stav k		
		31. 1. 2021	31. 12. 2021	31. 1. 2022
evidovaní uchazeči o zaměstnání		13 621	10 957	11 480
- z toho	ženy	6 451	5 392	5 558
	absolventi a mladiství	596	530	491
	uchazeči se zdravotním postižením	2 058	1 955	1 976
uchazeči s nárokem na Pvn		5 850	4 223	4 742
podíl nezaměstnaných osob v %		3,44	2,73	2,86
volná pracovní místa		10 618	13 804	13 484
počet uchazečů na 1 volné pracovní místo		1,3	0,8	0,9

Tabulka č. 2 - Tok nezaměstnanosti

ukazatel	Počet uchazečů ve sledovaném měsíci		
	leden 2021	prosinec 2021	leden 2022
nově evidovaní uchazeči o zaměstnání	2 373	1 901	2 293
uchazeči s ukončenou evidencí a vyřazení	1 571	1 138	1 770
- z toho umístění celkem	1 217	662	1 267
- z toho umístění úřadem práce	241	169	271

Tabulka č. 3 – Nezaměstnanost v okresech Zlínského kraje k 31. 1. 2022

Okres	Počet nezaměstnaných		Volná pracovní místa	Počet uchazečů na 1 VPM	Podíl nezaměstnaných osob (%)
	celkem	z toho ženy			
Kroměříž	2 054	1 003	1 312	1,6	2,86
Uherské Hradiště	2 813	1 399	3 030	0,9	2,82
Vsetín	3 639	1 651	3 886	0,9	3,67
Zlín	2 974	1 505	5 256	0,6	2,27
Zlínský kraj	11 480	5 558	13 484	0,9	2,86
Česká republika	267 076	135 727	351 680	0,8	3,61



2. Vybrané nástroje aktivní politiky zaměstnanosti ve Zlínském kraji

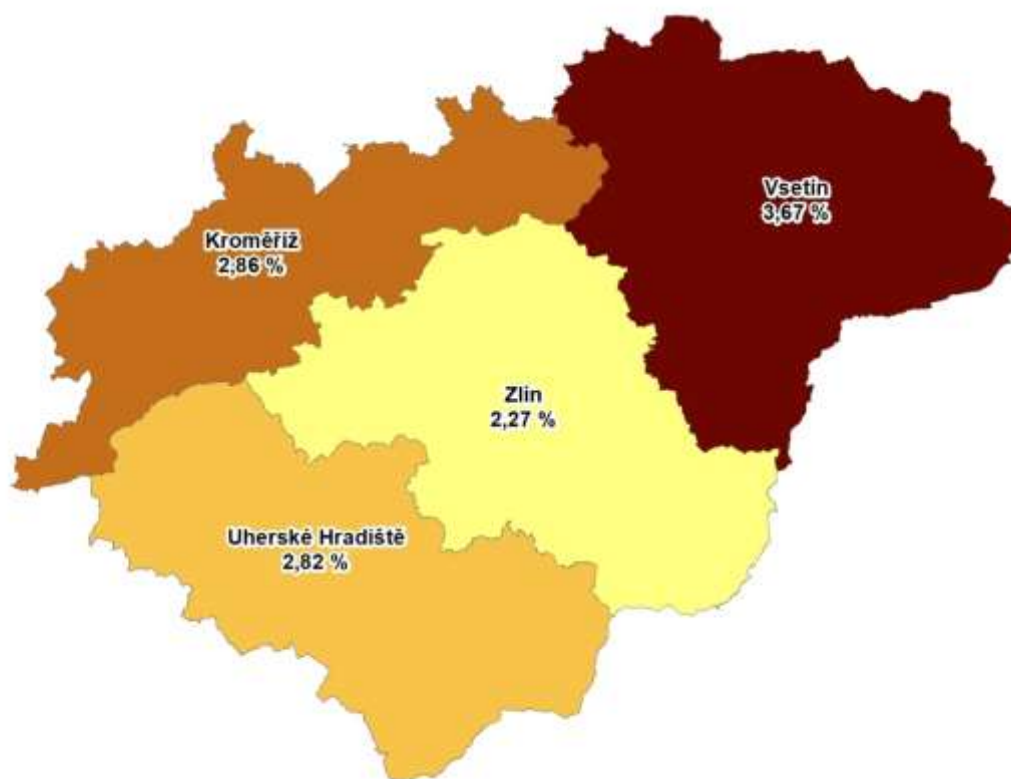
Tabulka č. 4 – Osoby podpořené v rámci APZ a rekvalifikace uchazečů a zájemců o zaměstnání

ukazatel (celkový počet)	Stav k		Celkem od počátku roku do	
	31.1.2021	31.1.2022	31.1.2021	31.1.2022
osoby podpořené v rámci APZ				
veřejně prospěšné práce (VPP)	44	28	0	0
veřejně prospěšné práce (VPP) - ESF ¹⁾	151	67	0	3
společensky účelná pracovní místa (SÚPM)	4	14	0	0
společensky účelná pracovní místa (SÚPM) - ESF ¹⁾	326	420	32	14
SÚPM – samostatně výdělečná činnost (SVČ)	20	30	0	0
SÚPM – samostatně výdělečná činnost (SVČ) - ESF ¹⁾	0	0	0	0
zřízení pracovního místa pro OZP (bez SVČ)	54	33	2	0
zřízení pracovního místa pro OZP – SVČ	1	0	0	0
vytvořená pracovní místa (NIP) ¹⁾	5	82	5	10
ostatní nástroje APZ	41	45	3	5
osoby podpořené v rámci APZ celkem				
683	767	72	88	
uchazeči a zájemci zařazení do rekvalifikací	0	0	0	0
uchazeči a zájemci zařazení do rekvalifikací - ESF ¹⁾	0	0	0	0
uchazeči a zájemci, kteří zahájili zvolenou rekvalifikaci	0	0	0	0
uchazeči a zájemci, kteří zahájili zvolenou rekvalifikaci - ESF ¹⁾	37	48	30	56

1) financováno převážně z Evropského sociálního fondu

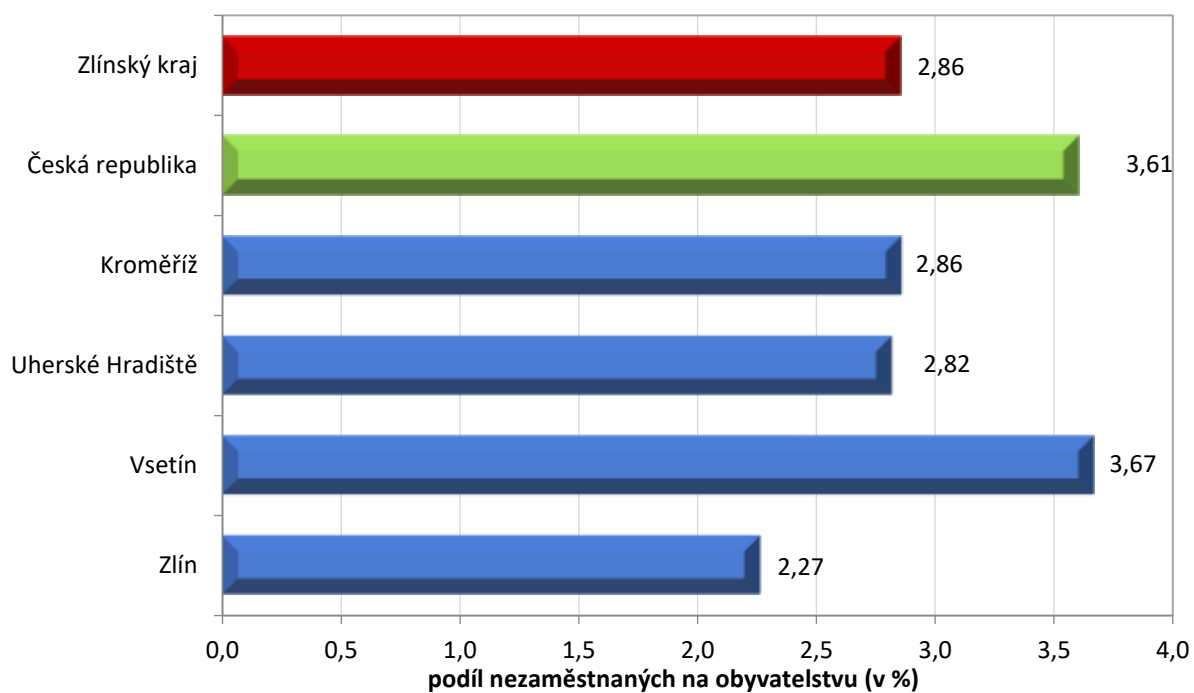
Podrobnější statistické údaje o nástrojích APZ naleznete na stránkách Integrovaného portálu MPSV, v měsíčních statistikách nezaměstnanosti.

3. MAPA – Podíl nezaměstnaných v okresech Zlínského kraje k 31. 1. 2022

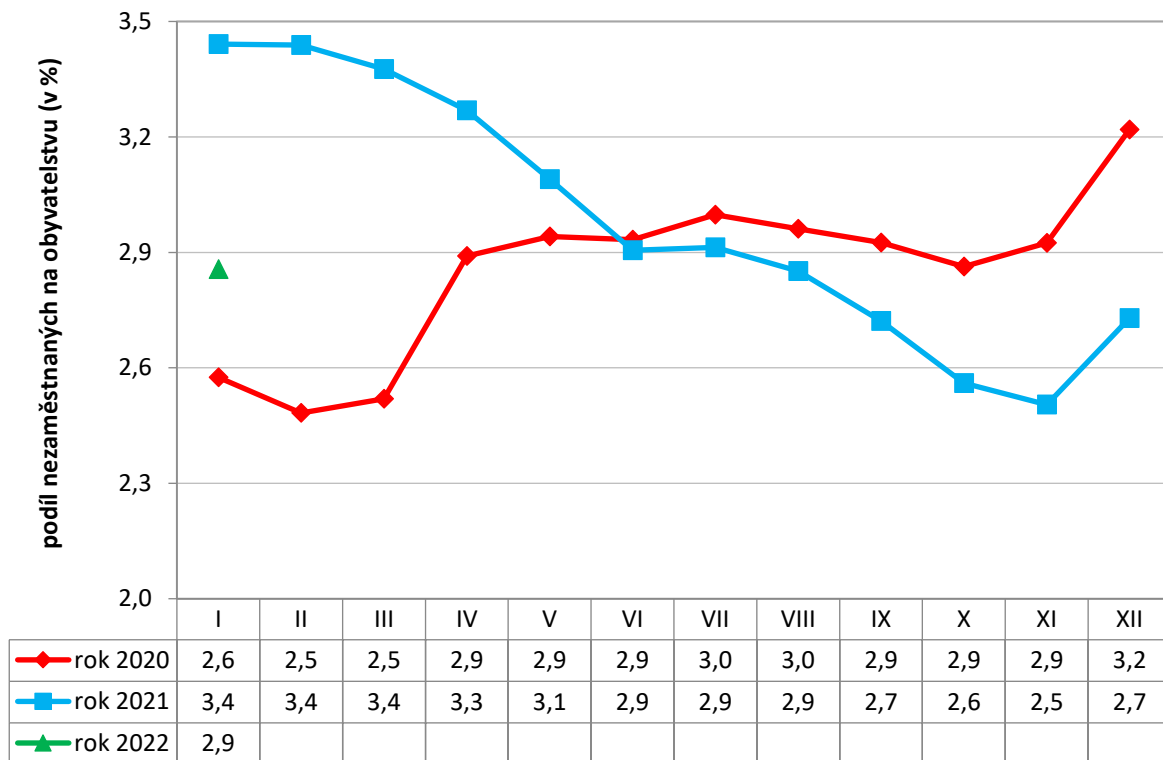


4. GRAFY

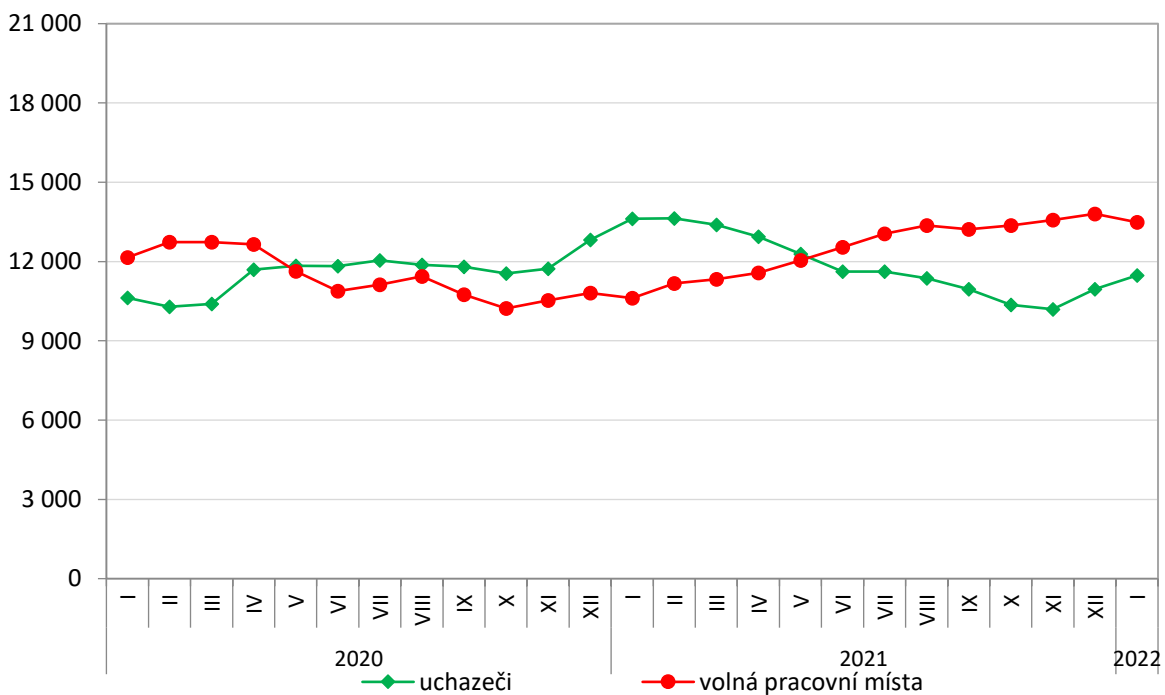
Graf č. 1 - Podíl nezaměstnaných osob v okresech Zlínského kraje a v ČR k 31. 1. 2022



Graf č. 2 - Vývoj podílu nezaměstnaných ve Zlínském kraji v letech 2020–2022 v %

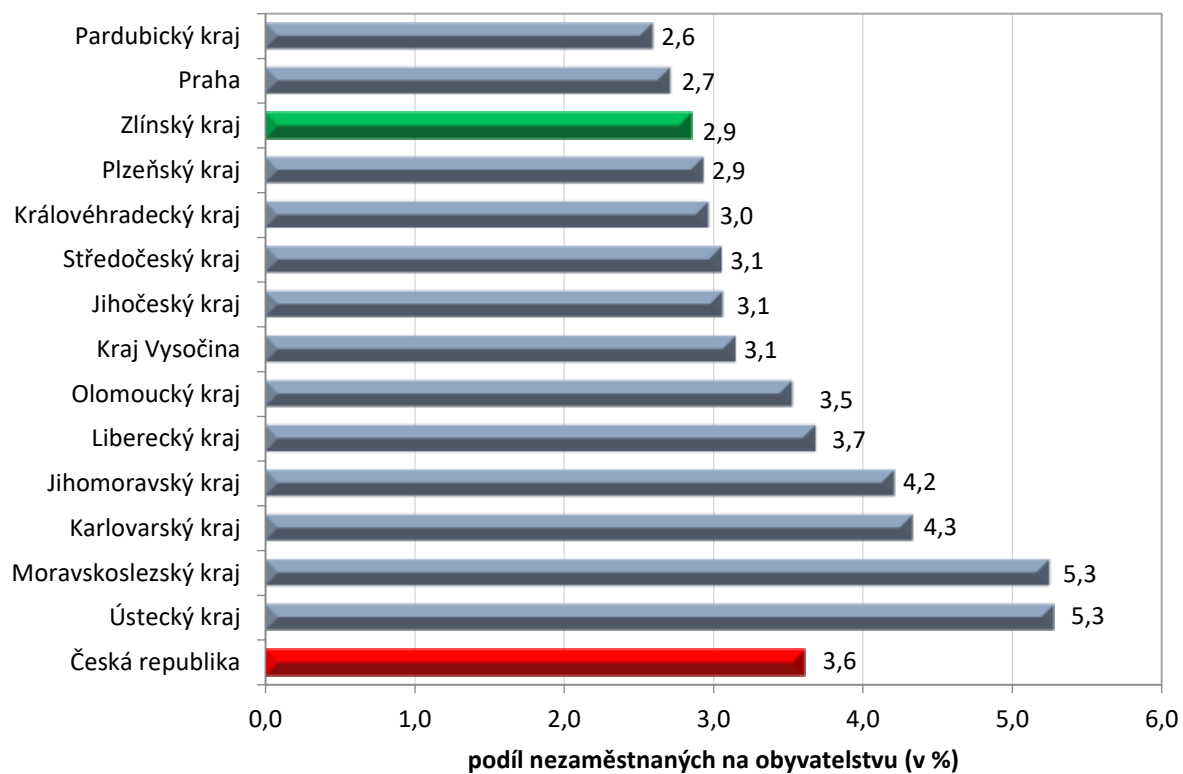


Graf č. 3 - Vývoj počtu uchazečů a volných míst ve Zlínském kraji v letech 2020–2022





Graf č. 4 - Podíl nezaměstnaných osob v jednotlivých krajích ČR k 31. 1. 2022 v %





5. Setřídění okresů k 31. 1. 2022

	podíl nezam. v %		meziměsíční přírůstek/ úbytek nezam. v %		počet uchazečů na 1 VPM	
1	Karviná	8,6	Jindřichův Hradec	19,3	Karviná	10,9
2	Bruntál	6,8	Prachatice	13,2	Bruntál	5,3
3	Most	6,5	Znoimo	12,8	Most	4,7
4	Chomutov	6,2	Jeseník	12,5	Ústí nad Labem	4,5
5	Znoimo	6,1	Písek	12,2	Znoimo	3,9
6	Louny	5,9	Svitav	10,2	Sokolov	3,7
7	Ústí nad Labem	5,6	Strakonice	10,1	Jeseník	3,2
8	Ostrava-město	5,6	Chrudim	10,1	Hodonín	2,9
9	Hodonín	5,6	Rychnov nad Kněžnou	9,2	Děčín	2,8
10	Jeseník	5,4	Klatovy	9,1	Ostrava-město	2,6
11	Sokolov	5,2	Český Krumlov	8,7	Opava	2,5
12	Děčín	5,1	Prostějov	7,8	Louny	2,4
13	Český Krumlov	4,8	Tachov	7,6	Třebíč	2,3
14	Brno-město	4,6	Česká Lípa	7,5	Přerov	2,3
15	Karlovy Varv	4,5	Rakovník	7,3	Česká Lípa	2,2
16	Kladno	4,5	Kutná Hora	7,2	Blansko	2,1
17	Přerov	4,4	Kroměříž	7,1	Frýdek-Místek	2,1
18	Teplice	4,3	Hodonín	7,0	Litoměřice	2,0
19	Mělník	4,3	Třebíč	6,9	Žďár nad Sázavou	1,9
20	Příbram	4,3	Děčín	6,8	Karlovy Varv	1,8
21	Semilv	4,2	Jihlava	6,6	Jablonec nad Nisou	1,8
22	Nymburk	4,1	Náchod	6,2	Šumperk	1,7
23	Třebíč	4,1	Domažlice	6,0	Teplice	1,6
24	Náchod	3,9	Břeclav	6,0	Kroměříž	1,6
25	Kolín	3,9	Teplice	6,0	Břeclav	1,5
26	Břeclav	3,9	Tábor	5,7	Trutnov	1,4
27	Liberec	3,8	Benešov	5,7	Olomouc	1,4
28	Šumperk	3,7	Brno-venkov	5,4	Kladno	1,4
29	Jablonec nad Nisou	3,7	Vyškov	5,3	Strakonice	1,3
30	Vsetín	3,7	Plzeň-jih	5,3	Nový Jičín	1,3
31	Litoměřice	3,7	Vsetín	5,3	Semilv	1,2
32	Rokycanv	3,6	Plzeň-sever	5,2	Náchod	1,2
33	Tábor	3,5	Uherské Hradiště	5,1	Havlíčkův Brod	1,1
34	Tachov	3,5	Sokolov	4,9	Rakovník	1,0
35	Kutná Hora	3,4	Litoměřice	4,9	Jindřichův Hradec	1,0
36	Rakovník	3,4	Příbram	4,9	Prostějov	1,0
37	Žďár nad Sázavou	3,4	Žďár nad Sázavou	4,9	Vsetín	0,9
38	Beroun	3,4	Trutnov	4,8	Uherské Hradiště	0,9
39	Trutnov	3,3	Opava	4,8	Nymburk	0,9
40	Frýdek-Místek	3,3	Frýdek-Místek	4,6	Chomutov	0,9
41	Cheb	3,3	Mladá Boleslav	4,5	Vyškov	0,9
42	Nový Jičín	3,3	Přerov	4,4	Brno-venkov	0,8
43	Domažlice	3,2	Bruntál	4,4	Plzeň-sever	0,8
44	Prachatice	3,2	Rokycanv	4,3	Jičín	0,8
45	Strakonice	3,2	Olomouc	4,3	Liberec	0,8
46	Opava	3,2	Jičín	4,1	Kutná Hora	0,8
47	Česká Lípa	3,1	Karlovy Varv	3,6	Chrudim	0,8
48	Olomouc	3,1	Havlíčkův Brod	3,4	Písek	0,7
49	Blansko	3,1	Kolín	3,4	Svitav	0,7
50	Chrudim	3,1	Pardubice	3,3	Jihlava	0,7
51	Svitav	3,1	Most	3,2	Hradec Králové	0,7
52	Jihlava	3,1	Hradec Králové	3,0	Příbram	0,7
53	Brno-venkov	3,0	Blansko	2,9	Brno-město	0,6
54	Plzeň-sever	3,0	Šumperk	2,9	Tábor	0,6
55	Klatovy	3,0	Semilv	2,5	České Budějovice	0,6
56	Hradec Králové	2,9	Louny	2,4	Kolín	0,6
57	Havlíčkův Brod	2,9	Mělník	2,4	Domažlice	0,6
58	Kroměříž	2,9	Zlín	2,3	Cheb	0,6
59	Písek	2,8	Plzeň-město	2,3	Mělník	0,6
60	Uherské Hradiště	2,8	Cheb	2,1	Prachatice	0,6
61	Praha	2,7	Nový Jičín	2,1	Zlín	0,6
62	Jindřichův Hradec	2,7	Karviná	1,7	Ústí nad Orlicí	0,6
63	Plzeň-město	2,6	Ústí nad Labem	1,7	Rokycanv	0,5
64	Prostějov	2,5	Chomutov	1,7	Klatovy	0,5
65	Vyškov	2,5	Ústí nad Orlicí	1,7	Beroun	0,5
66	České Budějovice	2,4	Pelhřimov	1,4	Benešov	0,5
67	Pardubice	2,3	Praha-západ	1,0	Rychnov nad Kněžnou	0,5
68	Plzeň-iih	2,3	České Budějovice	0,9	Český Krumlov	0,4
69	Jičín	2,3	Beroun	0,8	Praha-západ	0,3
70	Zlín	2,3	Kladno	0,7	Plzeň-město	0,3
71	Mladá Boleslav	2,2	Ostrava-město	0,4	Pardubice	0,3
72	Ústí nad Orlicí	2,2	Brno-město	0,3	Plzeň-iih	0,3
73	Rychnov nad Kněžnou	1,9	Nymburk	0,0	Praha	0,3
74	Benešov	1,8	Jablonec nad Nisou	-0,3	Pelhřimov	0,3
75	Pelhřimov	1,8	Praha	-0,9	Mladá Boleslav	0,2
76	Praha-západ	1,7	Liberec	-0,9	Tachov	0,1
77	Praha-východ	1,2	Praha-východ	-4,0	Praha-východ	0,1
	Celkem ČR	3,6	Celkem ČR	3,4	Celkem ČR	0,8