



Úřad práce ČR

Krajská pobočka Úřadu práce ČR v hl. m. Praze

Měsíční statistická zpráva

Květen 2021

Zprávu předkládá:

Ing. Martina Bundová

vedoucí oddělení projektů EU

<https://www.uradprace.cz/web/cz/statistiky-praha>

Hl. m. Praha 2021



Informace o nezaměstnanosti v hl. m. Praze k 31. 05. 2021

V tomto měsíci celkový počet uchazečů o zaměstnání klesl o 1,6 % na 32.808, počet hlášených volných pracovních míst vzrostl o 1,7 % na 92.204 a podíl nezaměstnaných osob zůstal na 3,6 %.

K 31. 05. 2021 evidoval Úřad práce ČR (ÚP ČR), Krajská pobočka v hl. m. Praze celkem 32.808 uchazečů o zaměstnání. Jejich počet byl o 544 nižší než na konci předchozího měsíce, ve srovnání se stejným obdobím minulého roku je vyšší o 7.384 osob. Z tohoto počtu bylo 30.910 dosažitelných uchazečů o zaměstnání ve věku 15–64 let. Bylo to o 529 méně než na konci předchozího měsíce. Ve srovnání se stejným obdobím minulého roku byl jejich počet vyšší o 7.149 osob.

V průběhu měsíce bylo nově zaevidováno 3.175 osob. Ve srovnání s minulým měsícem to bylo více o 256 osob a v porovnání se stejným obdobím předchozího roku méně o 1.777 osob.

Z evidence během měsíce odešlo celkem 3.694 uchazečů (ukončená evidence, vyřazení uchazeči). Bylo to o 544 osob více než v předchozím měsíci a o 1.781 osob více než ve stejném měsíci minulého roku. Do zaměstnání z nich ve sledovaném měsíci nastoupilo 2.658, tj. o 374 více než v předchozím měsíci a o 1.114 více než ve stejném měsíci minulého roku, 568 uchazečů o zaměstnání bylo umístěno prostřednictvím Úřadu práce, tj. o 102 více než v předchozím měsíci a o 193 více než ve stejném období minulého roku, 396 uchazečů bylo vyřazeno bez umístění.

Ke konci měsíce bylo evidováno na ÚP ČR, Krajské pobočce v hl. m. Praze 16.817 žen. Jejich podíl na celkovém počtu uchazečů činil 51,3 %. V evidenci bylo 2.043 osob se zdravotním postižením, což představovalo 6,2 % z celkového počtu nezaměstnaných.

Ke konci tohoto měsíce bylo evidováno 756 absolventů škol všech stupňů vzdělání a mladistvých, jejich počet klesl ve srovnání s předchozím měsícem o 99 osob a ve srovnání se stejným měsícem minulého roku byl vyšší o 232 osob. Na celkové nezaměstnanosti se podíleli 2,3 %.

Podporu v nezaměstnanosti pobíralo 8.314 uchazečů o zaměstnání, tj. 25,3 % všech uchazečů vedených v evidenci.

Podíl nezaměstnaných osob, tj. počet dosažitelných uchazečů o zaměstnání ve věku 15–64 let k obyvatelstvu stejného věku, zůstal k 31. 05. 2021 na 3,6 %.

Podíl nezaměstnaných žen klesl na 3,7 %, podíl nezaměstnaných mužů klesl na 3,4 %.

Kraj evidoval k 31. 05. 2021 celkem 92.204 volných pracovních míst. Jejich počet byl o 1.514 vyšší, než v předchozím měsíci a o 11.462 vyšší než ve stejném měsíci minulého roku. Na jedno volné pracovní místo připadalo v průměru 0,4 uchazeče. Z celkového počtu nahlášených volných míst bylo 2.179 vhodných pro osoby se zdravotním postižením (OZP), na jedno volné pracovní místo připadalo 0,9 OZP. Volných pracovních míst pro absolventy a mladistvé bylo registrováno 4.790, na jedno



Úřad práce ČR

volné místo připadalo 0,2 uchazečů této kategorie. Z celkového počtu volných pracovních míst bylo 10.522 míst bez příznaku „pro cizince“. Na dalších 81.682 pozic pak mohli zaměstnavatelé přijímat také pracovníky ze zahraničí.

V rámci aktivní politiky zaměstnanosti (APZ) bylo od počátku roku 2021 prostřednictvím příspěvků APZ podpořeno 490 osob, z toho bylo zařazeno 470 osob do rekvalifikačních kurzů.

Informace o vývoji nezaměstnanosti v ČR v elektronické formě jsou zveřejněny na internetové adrese <https://www.mpsv.cz/web/cz/mesicni>.



1. Základní charakteristika vývoje nezaměstnanosti a volných pracovních míst v hl. m. Praze

Tabulka č. 1 - Vývoj nezaměstnanosti

ukazatel (celkový počet)		stav k		
		31. 05. 2020	30. 04. 2021	31. 05. 2021
evidovaní uchazeči o zaměstnání		25.424	33.352	32.808
- z toho	ženy	12.802	17.161	16.817
	absolventi a mladiství	524	855	756
	uchazeči se zdravotním postižením	1.630	2.031	2.043
uchazeči s nárokem na PvN		10.159	8.778	8.314
podíl nezaměstnaných osob v %		2,7	3,6	3,6
volná pracovní místa		80.742	90.690	92.204
počet uchazečů na 1 volné pracovní místo		0,3	0,4	0,4

Tabulka č. 2 - Tok nezaměstnanosti

ukazatel	počet uchazečů ve sledovaném měsíci		
	květen 2020	duben 2021	květen 2021
nově evidovaní uchazeči o zaměstnání	4.952	2.919	3.175
uchazeči s ukončenou evidencí a vyřazení	1.913	3.150	3.694
- z toho umístění celkem	1.544	2.284	2.658
- z toho umístění úřadem práce	375	466	568

Tabulka č. 3 – Nezaměstnanost v hl. m. Praze a ČR k 31. 05. 2021

okres	počet nezaměstnaných		volná pracovní místa	počet uchazečů na 1 VPM	podíl nezaměstnaných osob [%]
	celkem	z toho ženy			
Hl. m. Praha	32.808	16.817	92.204	0,4	3,6
Česká republika	285.822	148.245	346.604	0,8	3,9



2. Vybrané nástroje aktivní politiky zaměstnanosti v hl. m. Praze

Tabulka č. 4 – Osoby podpořené v rámci APZ a rekvalifikace uchazečů a zájemců o zaměstnání

ukazatel (celkový počet)	stav k		celkem od počátku roku do	
	31.05.2020	31.05.2021	31.05.2020	31.05.2021
osoby podpořené v rámci APZ				
veřejně prospěšné práce (VPP)	12	3	4	1
veřejně prospěšné práce (VPP) - ESF ¹⁾	6	8	3	2
společensky účelná prac. místa (SÚPM)	0	1	0	1
společensky účelná prac. místa (SÚPM)-ESF ¹⁾	17	23	7	11
SÚPM – samostatně výděleč. činnost (SVČ)	11	4	0	3
SÚPM – samostatně výděleč. činnost (SVČ)-ESF ¹⁾	0	0	0	0
zřízení pracovního místa pro OZP (bez SVČ)	0	0	0	0
zřízení pracovního místa pro OZP – SVČ	0	1	0	0
vytvořená pracovní místa (NIP)	0	0	0	0
ostatní nástroje APZ	1	2	2	2
rekvalifikace uchazečů a zájemců o zaměstnání				
uchazeči a zájemci zařazení do rekvalifikací	0	0	0	0
uchazeči a zájemci zařazení do rekvalifikací – ESF ¹⁾	0	0	0	0
uchazeči a zájemci, kteří zahájili zvolenou rekvalifikaci	0	0	0	0
uchazeči a zájemci, kteří zahájili zvolenou rekvalifikaci – ESF ¹⁾	12	100	157	470
osoby podpořené v rámci APZ celkem	59	142	173	490

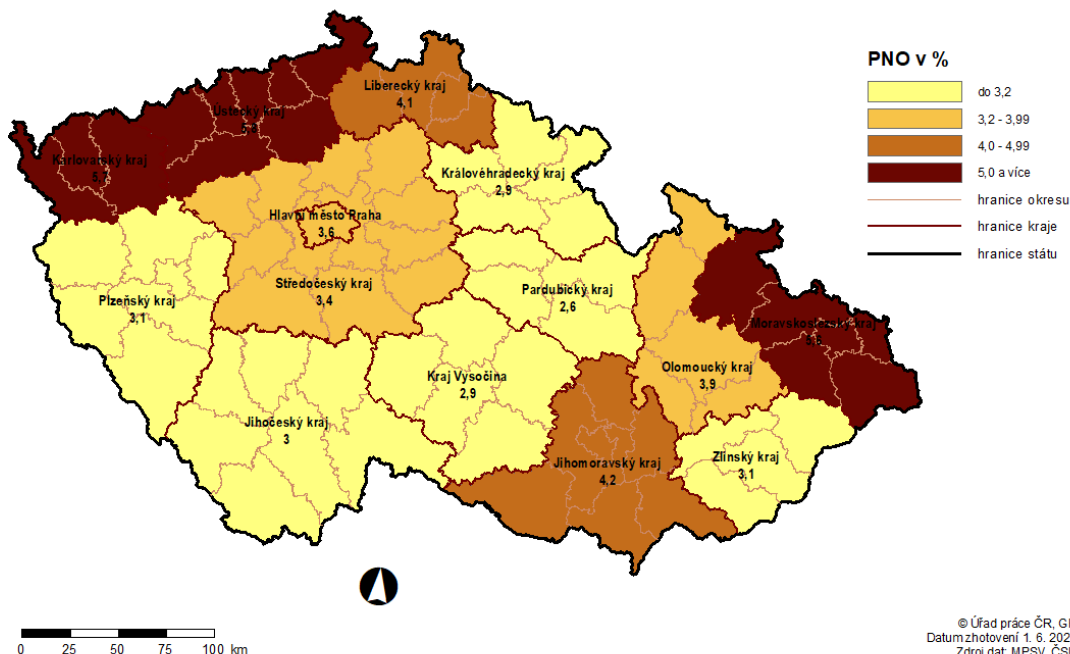
1) financováno převážně z Evropského sociálního fondu

Podrobnější statistické údaje o nástrojích APZ naleznete na stránkách Integrovaného portálu MPSV, v měsíčních statistikách nezaměstnanosti
<https://www.mpsv.cz/web/cz/mesicni>

3. MAPA – Podíl nezaměstnaných osob

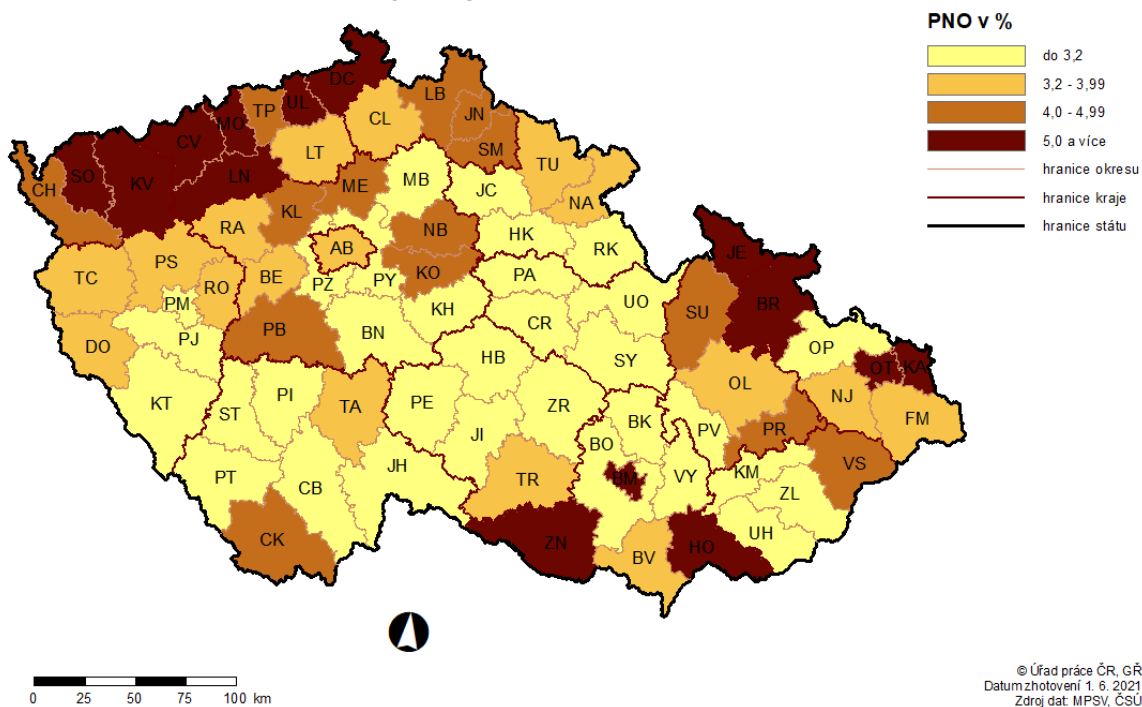
PODÍL NEZAMĚŠTNANÝCH OSOB (PNO) NA POČTU OBYVATEL

v krajích České republiky k 31. 5. 2021



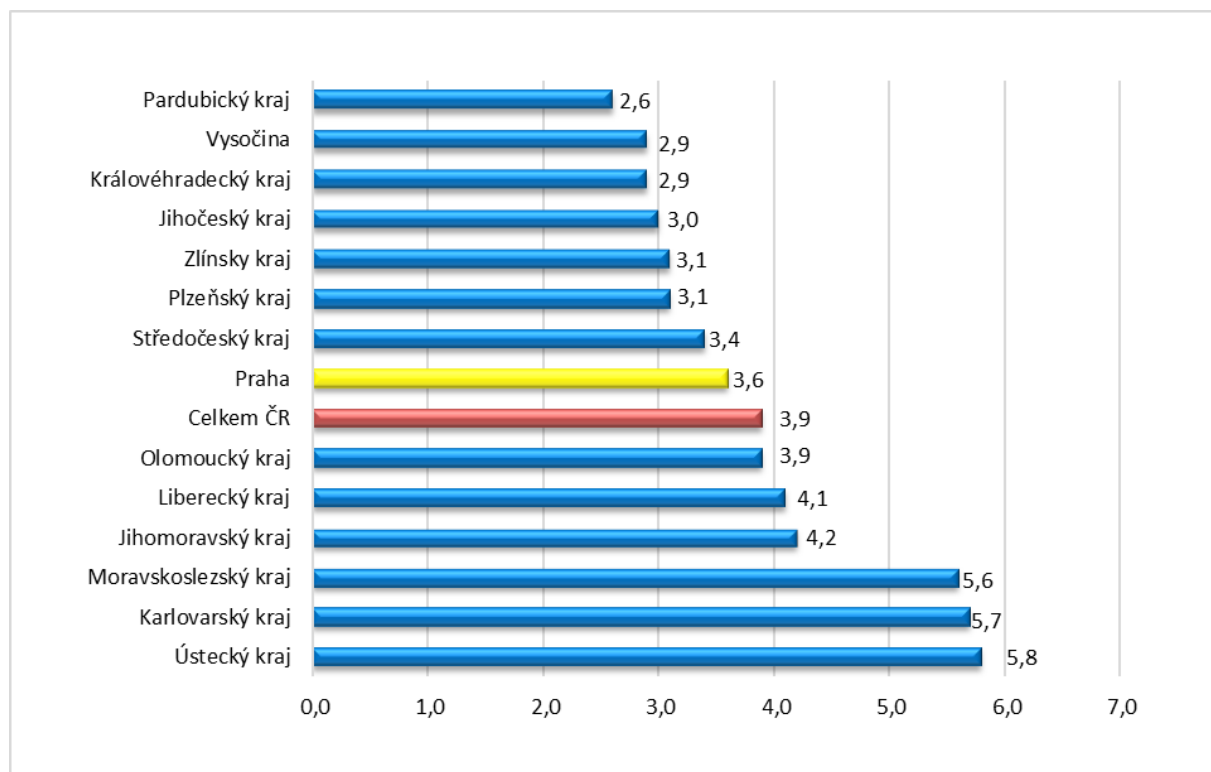
PODÍL NEZAMĚŠTNANÝCH OSOB (PNO) NA POČTU OBYVATEL

v okresech České republiky k 31. 5. 2021

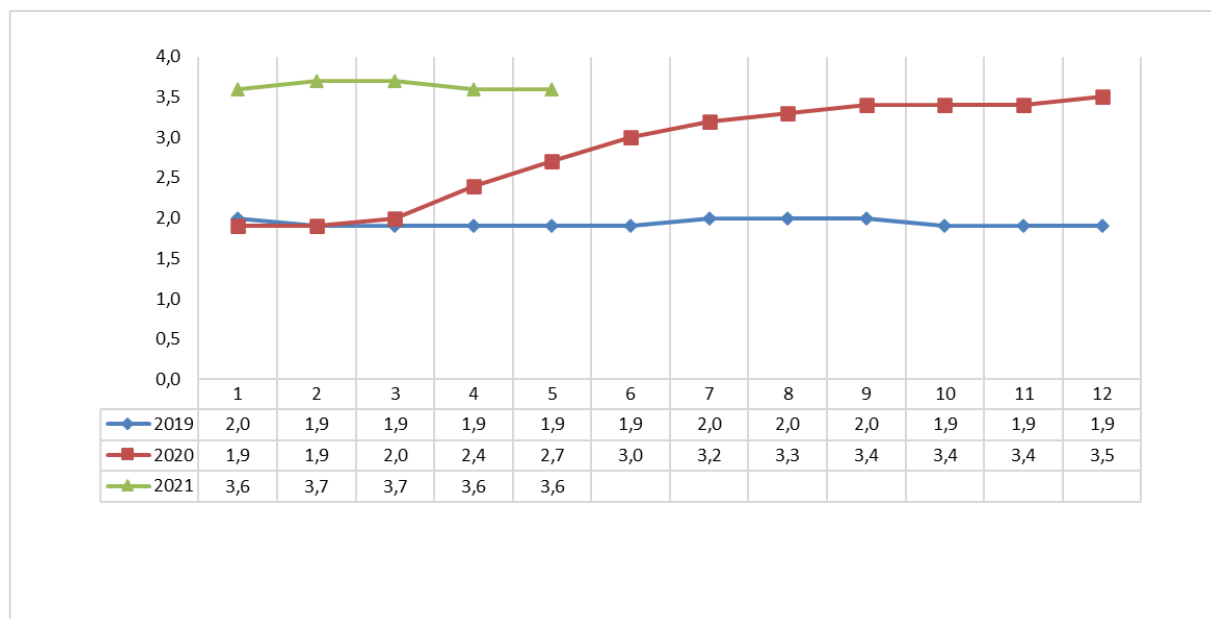


4. GRAFY

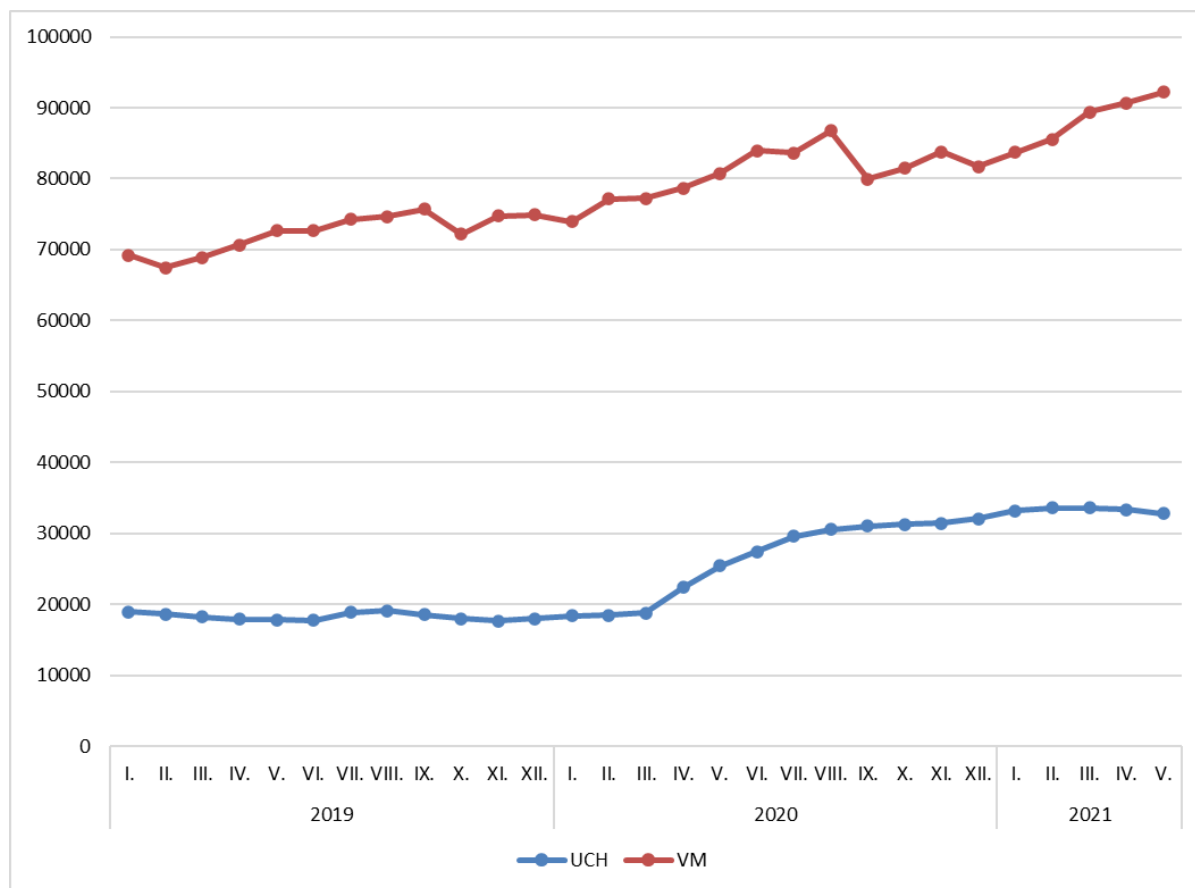
Graf č. 1 - Podíl nezaměstnaných osob v jednotlivých krajích ČR k 31. 05. 2021 v %



Graf č. 2 - Vývoj podílu nezaměstnaných v hl. m. Praze v letech 2019–2021 v %



Graf č. 3 - Vývoj počtu uchazečů a volných míst v hl. m. Praze v letech 2019–2021



Tabulka setříděných okresů k 31. 05. 2021

SETŘÍDĚNÍ OKRESŮ k 31. květnu 2021					
	PNO v %		mezimés. přírůst/ úbytek nezam. v %		počet uchazečů na 1 VPM
Karviná	9,2	Beroun	0,3	Karviná	9,8
Most	7,6	Most	0,0	Sokolov	5,2
Ostrava-město	6,9	Rokycany	-0,7	Most	5,1
Sokolov	6,5	Domažlice	-0,9	Ústí nad Labem	5,0
Chomutov	6,5	Karviná	-0,9	Bruntál	4,2
Ústí nad Labem	6,4	Ústí nad Labem	-1,0	Děčín	3,3
Karlovy Vary	6,1	Liberec	-1,0	Jeseník	3,1
Bruntál	6,0	Kladno	-1,1	Ostrava-město	2,9
Děčín	5,8	Praha	-1,6	Znojmo	2,9
Louny	5,8	Mladá Boleslav	-1,7	Hodonín	2,7
Jeseník	5,2	Ostrava-město	-1,9	Přerov	2,6
Znojmo	5,2	Brno-město	-2,0	Karlovy Vary	2,4
Hodonín	5,1	Jablonec nad Nisou	-2,1	Opava	2,4
Brno-město	5,1	Louny	-2,3	Frydek-Místek	2,3
Kladno	5,0	Přerov	-2,4	Blansko	2,2
Teplice	4,9	Chomutov	-2,8	Jablonec nad Nisou	2,2
Mělník	4,8	České Budějovice	-2,8	Louny	2,2
Přerov	4,8	Sokolov	-3,0	Šumperk	2,1
Český Krumlov	4,8	Tábor	-3,1	Žďár nad Sázavou	1,9
Liberec	4,6	Mělník	-3,2	Litoměřice	1,9
Příbram	4,4	Blansko	-3,6	Třebíč	1,9
Nymburk	4,4	Hradec Králové	-3,8	Trutnov	1,8
Cheb	4,4	Praha-východ	-3,8	Teplice	1,7
Jablonec nad Nisou	4,3	Zlín	-3,9	Kroměříž	1,6
Kolín	4,2	Nymburk	-3,9	Olomouc	1,5
Šumperk	4,0	Havlíčkův Brod	-3,9	Kladno	1,5
Semily	4,0	Plzeň-jih	-4,1	Česká Lípa	1,5
Vsetín	4,0	Karlovy Vary	-4,1	Nový Jičín	1,4
Třebíč	3,7	Rychnov nad Kněžnou	-4,1	Havlíčkův Brod	1,4
Tábor	3,7	Ústí nad Orlicí	-4,1	Rakovník	1,3
Litoměřice	3,7	Děčín	-4,3	Semily	1,3
Domažlice	3,6	Tachov	-4,4	Cheb	1,3
Náchod	3,6	Teplice	-4,5	Prostějov	1,2
Beroun	3,6	Brno-venkov	-4,5	Břeclav	1,2
Praha	3,6	Kolín	-4,6	Vsetín	1,1
Olomouc	3,6	Plzeň-město	-4,6	Strakonice	1,1
Trutnov	3,5	Litoměřice	-4,8	Náchod	1,0
Břeclav	3,4	Vsetín	-4,9	Liberec	1,0
Nový Jičín	3,4	Český Krumlov	-5,0	Brno-venkov	1,0
Tachov	3,4	Opava	-5,2	Uherské Hradiště	0,9
Rakovník	3,3	Pardubice	-5,2	Vyškov	0,9
Frydek-Místek	3,3	Česká Lípa	-5,2	Jindřichův Hradec	0,9
Rokycany	3,3	Plzeň-sever	-5,2	Zlín	0,8
Plzeň-sever	3,3	Písek	-5,2	Brno-město	0,8
Česká Lípa	3,2	Náchod	-5,3	Nymburk	0,8
Kutná Hora	3,2	Nový Jičín	-5,4	Příbram	0,8
Plzeň-město	3,2	Frydek-Místek	-5,5	Chomutov	0,8
Žďár nad Sázavou	3,2	Cheb	-5,5	Plzeň-sever	0,8
Blansko	3,1	Vyškov	-5,5	České Budějovice	0,8
Hradec Králové	3,1	Hodonín	-5,7	Kolín	0,7
Brno-venkov	3,1	Jihlava	-5,7	Hradec Králové	0,7
České Budějovice	3,0	Uherské Hradiště	-5,7	Chrudim	0,7
Opava	3,0	Semily	-6,0	Tábor	0,7
Kroměříž	2,9	Rakovník	-6,0	Kutná Hora	0,7
Jihlava	2,8	Příbram	-6,1	Rokycany	0,7
Zlín	2,8	Trutnov	-6,1	Jihlava	0,7
Chrudim	2,8	Bruntál	-6,5	Mělník	0,7
Havlíčkův Brod	2,7	Třebíč	-6,5	Ústí nad Orlicí	0,6
Prostějov	2,7	Kroměříž	-6,6	Jičín	0,6
Praha-západ	2,7	Praha-západ	-6,7	Písek	0,6
Klatovy	2,7	Olomouc	-7,1	Praha-západ	0,6
Uherské Hradiště	2,6	Šumperk	-7,3	Benešov	0,6
Strakonice	2,6	Klatovy	-7,7	Klatovy	0,6
Vyškov	2,6	Pelhřimov	-7,9	Svitavy	0,5
Pardubice	2,5	Jičín	-7,9	Beroun	0,5
Písek	2,5	Žďár nad Sázavou	-8,0	Domažlice	0,5
Ústí nad Orlicí	2,5	Kutná Hora	-8,1	Český Krumlov	0,5
Plzeň-jih	2,5	Benešov	-8,7	Plzeň-město	0,5
Svitavy	2,4	Prostějov	-9,2	Prachatice	0,5
Prachatice	2,4	Strakonice	-9,6	Rychnov nad Kněžnou	0,4
Jindřichův Hradec	2,3	Chrudim	-9,7	Praha	0,4
Benešov	2,2	Břeclav	-9,8	Pardubice	0,3
Jičín	2,1	Znojmo	-11,2	Pelhřimov	0,3
Mladá Boleslav	2,0	Svitavy	-11,2	Plzeň-jih	0,3
Praha-východ	2,0	Prachatice	-11,9	Mladá Boleslav	0,2
Rychnov nad Kněžnou	1,8	Jindřichův Hradec	-13,1	Tachov	0,2
Pelhřimov	1,7	Jeseník	-15,0	Praha-východ	0,1
Celkem ČR	3,9	Celkem ČR	-4,0	Celkem ČR	0,8



SE TŘ Í D Ě N Í O K R E S Ů k 31. květnu 2021

Uchazeči o zaměstnání		Volná pracovní místa		Počet uchazečů na 1 VPM	
Praha	32808	Praha	92204	Karviná	9,8
Karviná	15033	Praha-východ	18791	Sokolov	5,2
Ostrava-město	14965	Brno-město	16455	Most	5,1
Brno-město	13339	Pardubice	9442	Ústí nad Labem	5,0
Most	5725	Mladá Boleslav	9410	Bruntál	4,2
Kladno	5694	Plzeň-město	9235	Děčín	3,3
Liberec	5590	Tachov	8175	Jeseník	3,1
Olomouc	5547	Chomutov	7051	Ostrava-město	2,9
Chomutov	5523	Liberec	5585	Znojmo	2,9
Hodonín	5468	Mělník	5539	Hodonín	2,7
Ústí nad Labem	5107	České Budějovice	5201	Přerov	2,6
Děčín	4938	Ostrava-město	5184	Karlovy Vary	2,4
Frýdek-Místek	4929	Hradec Králové	4814	Opava	2,4
Brno-venkov	4693	Brno-venkov	4802	Frýdek-Místek	2,3
Karlovy Vary	4675	Beroun	4575	Blansko	2,2
Teplice	4337	Praha-západ	4395	Jablonec nad Nisou	2,2
Plzeň-město	4286	Zlín	4378	Louny	2,2
Přerov	4120	Plzeň-jih	4306	Šumperk	2,1
Znojmo	3957	Český Krumlov	4287	Žďár nad Sázavou	1,9
Vsetín	3929	Příbram	4271	Litoměřice	1,9
České Budějovice	3926	Kolín	4124	Třebíč	1,9
Sokolov	3885	Kladno	3778	Trutnov	1,8
Bruntál	3702	Nymburk	3709	Teplice	1,7
Mělník	3617	Ústí nad Orlicí	3668	Kroměříž	1,6
Zlín	3608	Tábor	3649	Olomouc	1,5
Opava	3588	Olomouc	3637	Kladno	1,5
Louny	3477	Vsetín	3530	Česká Lípa	1,5
Nový Jičín	3467	Jihlava	3288	Nový Jičín	1,4
Hradec Králové	3444	Svitavy	3229	Havlíčkův Brod	1,4
Příbram	3386	Domažlice	2992	Rakovník	1,3
Šumperk	3199	Pelhřimov	2946	Semily	1,3
Pardubice	3086	Uherské Hradiště	2863	Cheb	1,3
Nymburk	2999	Klatovy	2838	Prostějov	1,2
Kolín	2972	Chrudim	2807	Břeclav	1,2
Litoměřice	2944	Teplice	2570	Vsetín	1,1
Třebíč	2814	Náchod	2565	Strakonice	1,1
Trutnov	2747	Kutná Hora	2511	Náchod	1,0
Praha-západ	2730	Benešov	2477	Liberec	1,0
Břeclav	2678	Plzeň-sever	2456	Brno-venkov	1,0
Cheb	2668	Nový Jičín	2412	Uherské Hradiště	0,9
Uherské Hradiště	2654	Rychnov nad Kněžnou	2302	Vyškov	0,9
Žďár nad Sázavou	2582	Břeclav	2270	Jindřichův Hradec	0,9
Jablonec nad Nisou	2581	Frýdek-Místek	2178	Zlín	0,8
Náchod	2568	Cheb	2077	Brno-město	0,8
Praha-východ	2551	Hodonín	2039	Nymburk	0,8
Tábor	2502	Prachatice	1987	Příbram	0,8
Česká Lípa	2437	Písek	1980	Chomutov	0,8
Beroun	2365	Karlovy Vary	1919	Plzeň-sever	0,8
Ústí nad Orlicí	2310	Jičín	1888	České Budějovice	0,8
Blansko	2298	Vyškov	1851	Kolín	0,7
Jihlava	2173	Rokycany	1687	Hradec Králové	0,7
Kroměříž	2093	Prostějov	1664	Chrudim	0,7
Prostějov	1997	Jindřichův Hradec	1639	Tábor	0,7
Český Krumlov	1991	Česká Lípa	1637	Kutná Hora	0,7
Semily	1950	Louny	1616	Rokycany	0,7
Chrudim	1934	Přerov	1577	Jihlava	0,7
Plzeň-sever	1872	Litoměřice	1549	Mělník	0,7
Mladá Boleslav	1842	Trutnov	1535	Ústí nad Orlicí	0,6
Svitavy	1727	Karviná	1532	Jičín	0,6
Havlíčkův Brod	1727	Opava	1521	Písek	0,6
Vyškov	1675	Šumperk	1516	Praha-západ	0,6
Kutná Hora	1668	Třebíč	1495	Benešov	0,6
Klatovy	1622	Děčín	1489	Klatovy	0,6
Benešov	1526	Semily	1482	Svitavy	0,5
Domažlice	1490	Znojmo	1384	Beroun	0,5
Jindřichův Hradec	1415	Žďár nad Sázavou	1346	Domažlice	0,5
Strakonice	1411	Strakonice	1318	Český Krumlov	0,5
Jeseník	1356	Havlíčkův Brod	1278	Plzeň-město	0,5
Tachov	1289	Kroměříž	1272	Prachatice	0,5
Rakovník	1265	Jablonec nad Nisou	1189	Rychnov nad Kněžnou	0,4
Písek	1235	Most	1126	Praha	0,4
Jičín	1178	Blansko	1057	Pardubice	0,3
Rokycany	1117	Ústí nad Labem	1025	Pelhřimov	0,3
Plzeň-jih	1112	Rakovník	961	Plzeň-jih	0,3
Rychnov nad Kněžnou	978	Bruntál	877	Mladá Boleslav	0,2
Prachatice	911	Sokolov	752	Tachov	0,2
Pelhřimov	820	Jeseník	440	Praha-východ	0,1
Celkem ČR	285822	Celkem ČR	346604	Celkem ČR	0,8



SETRŽIDĚNÍ OKRESŮ k 31. květnu 2021

Osoby se ZP		Volná pracovní místa pro OZP		Počet osob se ZP na 1 VPM pro OZP	
Ostrava-město	2299	Praha	2179	Kolín	17,4
Praha	2043	Brno-město	657	Chomutov	15,1
Karviná	2022	České Budějovice	603	Mělník	14,4
Brno-město	1341	Ostrava-město	537	Karviná	11,4
Hodonín	1056	Praha-východ	357	Sokolov	10,7
Frýdek-Místek	977	Plzeň-město	341	Znojmo	9,9
Olomouc	848	Liberec	299	Ústí nad Labem	9,0
Brno-venkov	820	Zlín	282	Bruntál	8,3
Most	786	Uherské Hradiště	249	Most	7,6
Teplice	760	Svitavy	248	Brno-venkov	7,5
Chomutov	757	Vsetín	241	Karlovy Vary	7,5
Děčín	699	Olomouc	206	Plzeň-sever	7,1
Liberec	698	Frýdek-Místek	199	Trutnov	7,1
Bruntál	671	Tábor	188	Žďár nad Sázavou	6,7
Louny	643	Náchod	188	Hodonín	6,7
Opava	633	Karviná	177	Litoměřice	6,3
Zlín	629	Příbram	175	Jablonec nad Nisou	5,7
Litoměřice	594	Beroun	174	Teplice	5,6
Hradec Králové	586	Šumperk	172	Ústí nad Orlicí	5,5
Přerov	584	Hradec Králové	170	Strakonice	5,5
Šumperk	581	Kroměříž	170	Břeclav	5,4
Plzeň-město	569	Opava	159	Chrudim	5,3
České Budějovice	564	Hodonín	158	Česká Lípa	5,1
Ústí nad Labem	559	Děčín	155	Frýdek-Místek	4,9
Uherské Hradiště	557	Nový Jičín	149	Děčín	4,5
Nový Jičín	550	Louny	146	Louny	4,4
Žďár nad Sázavou	543	Blansko	143	Pardubice	4,3
Blansko	536	Prostějov	143	Přerov	4,3
Znojmo	523	Mladá Boleslav	141	Jeseník	4,3
Trutnov	502	Plzeň-jih	136	Ostrava-město	4,3
Kladno	499	Teplice	135	Nymburk	4,3
Kolín	487	Přerov	135	Kutná Hora	4,2
Vsetín	487	Písek	131	Olomouc	4,1
Břeclav	476	Třebíč	131	Rakovník	4,1
Česká Lípa	465	Kladno	123	Kladno	4,1
Ústí nad Orlicí	461	Pelhřimov	113	Opava	4,0
Pardubice	459	Havlíčkův Brod	111	Havlíčkův Brod	4,0
Havlíčkův Brod	439	Brno-venkov	109	Jičín	3,9
Sokolov	419	Klatovy	108	Semily	3,9
Náchod	415	Pardubice	106	Blansko	3,7
Svitavy	403	Český Krumlov	103	Nový Jičín	3,7
Tábor	401	Most	103	Cheb	3,6
Kroměříž	392	Vyškov	101	Domažlice	3,5
Příbram	378	Jihlava	95	Rokycany	3,5
Chrudim	378	Litoměřice	94	Vyškov	3,5
Strakonice	361	Benešov	93	Hradec Králové	3,4
Nymburk	353	Česká Lípa	91	Prachatice	3,4
Vyškov	353	Praha-západ	90	Tachov	3,4
Prostějov	352	Břeclav	88	Šumperk	3,4
Karlovy Vary	343	Ústí nad Orlicí	84	Jindřichův Hradec	3,2
Jablonec nad Nisou	332	Nymburk	83	Rychnov nad Kněžnou	3,1
Kutná Hora	330	Žďár nad Sázavou	81	Jihlava	3,0
Mělník	316	Bruntál	81	Klatovy	2,7
Semily	303	Kutná Hora	79	Český Krumlov	2,7
Rakovník	302	Domažlice	79	Prostějov	2,5
Třebíč	301	Jindřichův Hradec	78	Liberec	2,3
Klatovy	295	Rokycany	77	Kroměříž	2,3
Beroun	292	Semily	77	Třebíč	2,3
Jihlava	287	Tachov	76	Uherské Hradiště	2,2
Český Krumlov	281	Rakovník	74	Zlín	2,2
Domažlice	280	Chrudim	72	Náchod	2,2
Plzeň-sever	271	Trutnov	71	Praha-západ	2,2
Rokycany	270	Cheb	68	Příbram	2,2
Tachov	259	Strakonice	66	Tábor	2,1
Jindřichův Hradec	248	Ústí nad Labem	62	Benešov	2,1
Cheb	247	Rychnov nad Kněžnou	60	Brno-město	2,0
Plzeň-jih	243	Jablonec nad Nisou	58	Vsetín	2,0
Mladá Boleslav	240	Znojmo	53	Plzeň-jih	1,8
Benešov	198	Prachatice	50	Mladá Boleslav	1,7
Praha-západ	198	Chomutov	50	Beroun	1,7
Jičín	189	Jičín	48	Plzeň-město	1,7
Písek	186	Karlovy Vary	46	Svitavy	1,6
Rychnov nad Kněžnou	183	Sokolov	39	Pelhřimov	1,5
Praha-východ	173	Jeseník	39	Písek	1,4
Pelhřimov	173	Plzeň-sever	38	Praha	0,9
Prachatice	171	Kolín	28	České Budějovice	0,9
Jeseník	168	Mělník	22	Praha-východ	0,5
Celkem CR	39987	Celkem CR	12941	Celkem CR	3,1