



# Úřad práce ČR

Krajská pobočka Úřadu práce ČR v hl. m. Praze

**Měsíční statistická zpráva**

**Únor 2021**

Zprávu předkládá:

**Ing. Martina Bundová**

vedoucí oddělení projektů EU a statistik

<https://www.uradprace.cz/web/cz/statistiky-praha>

**Hl. m. Praha 2021**



## Informace o nezaměstnanosti v hl. m. Praze k 28. 02. 2021

*V tomto měsíci celkový počet uchazečů o zaměstnání vzrostl o 1,0 % na 33.565, počet hlášených volných pracovních míst vzrostl o 2,1 % na 85.524 a podíl nezaměstnaných osob vzrostl na 3,7 %.*

K 28. 02. 2021 evidoval Úřad práce ČR (ÚP ČR), Krajská pobočka v hl. m. Praze celkem 33.565 uchazečů o zaměstnání. Jejich počet byl o 348 vyšší než na konci předchozího měsíce, ve srovnání se stejným obdobím minulého roku je vyšší o 15.142 osob. Z tohoto počtu bylo 31.609 dosažitelných uchazečů o zaměstnání ve věku 15–64 let. Bylo to o 310 více než na konci předchozího měsíce. Ve srovnání se stejným obdobím minulého roku byl jejich počet vyšší o 14.868 osob.

V průběhu měsíce bylo nově zaevidováno 3.580 osob. Ve srovnání s minulým měsícem to bylo méně o 883 osob a v porovnání se stejným obdobím předchozího roku více o 264 osob.

Z evidence během měsíce odešlo celkem 3.207 uchazečů (ukončená evidence, vyřazení uchazeči). Bylo to o 103 osob méně než v předchozím měsíci a o 52 osob méně než ve stejném měsíci minulého roku. Do zaměstnání z nich ve sledovaném měsíci nastoupilo 2.399, tj. o 12 více než v předchozím měsíci a o 155 více než ve stejném měsíci minulého roku, 535 uchazečů o zaměstnání bylo umístěno prostřednictvím Úřadu práce, tj. o 10 méně než v předchozím měsíci a o 187 méně než ve stejném období minulého roku, 289 uchazečů bylo vyřazeno bez umístění.

Ke konci měsíce bylo evidováno na ÚP ČR, Krajské pobočce v hl. m. Praze 17.208 žen. Jejich podíl na celkovém počtu uchazečů činil 51,3 %. V evidenci bylo 1.967 osob se zdravotním postižením, což představovalo 5,9 % z celkového počtu nezaměstnaných.

Ke konci tohoto měsíce bylo evidováno 858 absolventů škol všech stupňů vzdělání a mladistvých, jejich počet vzrostl ve srovnání s předchozím měsícem o 3 osoby a ve srovnání se stejným měsícem minulého roku byl vyšší o 376 osob. Na celkové nezaměstnanosti se podíleli 2,6 %.

Podporu v nezaměstnanosti pobíralo 10.172 uchazečů o zaměstnání, tj. 30,3 % všech uchazečů vedených v evidenci.

Podíl nezaměstnaných osob, tj. počet dosažitelných uchazečů o zaměstnání ve věku 15–64 let k obyvatelstvu stejného věku, vzrostl k 28. 02. 2021 na 3,7 %.

Podíl nezaměstnaných žen zůstal na 3,8 %, podíl nezaměstnaných mužů zůstal na 3,5 %.

Kraj evidoval k 28. 02. 2021 celkem 85.524 volných pracovních míst. Jejich počet byl o 1.789 vyšší, než v předchozím měsíci a o 8.401 vyšší než ve stejném měsíci minulého roku. Na jedno volné pracovní místo připadalo v průměru 0,4 uchazeče. Z celkového počtu nahlášených volných míst bylo 2.127 vhodných pro osoby se zdravotním postižením (OZP), na jedno volné pracovní místo připadalo 0,9 OZP. Volných pracovních míst pro absolventy a mladistvé bylo registrováno 4.764, na jedno



Úřad práce ČR

volné místo připadalo 0,2 uchazečů této kategorie. Z celkového počtu volných pracovních míst bylo 10.417 míst bez příznaku „pro cizince“. Na dalších 75.107 pozic pak mohli zaměstnavatelé přijímat také pracovníky ze zahraničí.

V rámci aktivní politiky zaměstnanosti (APZ) bylo od počátku roku 2021 prostřednictvím příspěvků APZ podpořeno 133 osob, z toho bylo zařazeno 128 osob do rekvalifikačních kurzů.

Informace o vývoji nezaměstnanosti v ČR v elektronické formě jsou zveřejněny na internetové adrese <http://portal.mpsv.cz/sz/stat>.



## 1. Základní charakteristika vývoje nezaměstnanosti a volných pracovních míst v hl. m. Praze

Tabulka č. 1 - Vývoj nezaměstnanosti

ukazatel (celkový počet)		stav k		
		29. 02. 2020	31. 01. 2021	28. 02. 2021
evidovaní uchazeči o zaměstnání		18.423	33.217	33.565
- z toho	ženy	9.434	16.986	17.208
	absolventi a mladiství	482	855	858
	uchazeči se zdravotním postižením	1.516	1.930	1.967
uchazeči s nárokem na PvN		6.792	10.656	10.172
podíl nezaměstnaných osob v %		1,9	3,6	3,7
volná pracovní místa		77.123	83.735	85.524
počet uchazečů na 1 volné pracovní místo		0,2	0,4	0,4

Tabulka č. 2 - Tok nezaměstnanosti

ukazatel	počet uchazečů ve sledovaném měsíci		
	únor 2020	leden 2021	únor 2021
nově evidovaní uchazeči o zaměstnání	3.316	4.463	3.580
uchazeči s ukončenou evidencí a vyřazení	3.259	3.310	3.207
- z toho umístění celkem	2.244	2.387	2.399
- z toho umístění úřadem práce	713	545	535

Tabulka č. 3 – Nezaměstnanost v hl. m. Praze a ČR k 28. 02. 2021

okres	počet nezaměstnaných		volná pracovní místa	počet uchazečů na 1 VPM	podíl nezaměstnaných osob [%]
	celkem	z toho ženy			
Hl. m. Praha	33.565	17.208	85.524	0,4	3,7
Česká republika	311.463	154.125	330.735	0,9	4,3



## 2. Vybrané nástroje aktivní politiky zaměstnanosti v hl. m. Praze

Tabulka č. 4 – Osoby podpořené v rámci APZ a rekvalifikace uchazečů a zájemců o zaměstnání

ukazatel (celkový počet)	stav k		celkem od počátku roku do	
	29.02.2020	28.02.2021	29.02.2020	28.02.2021
<b>osoby podpořené v rámci APZ</b>				
veřejně prospěšné práce (VPP)	14	4	1	0
veřejně prospěšné práce (VPP) - ESF <sup>1)</sup>	5	8	1	0
společensky účelná prac. místa (SÚPM)	0	0	0	0
společensky účelná prac. místa (SÚPM)-ESF <sup>1)</sup>	15	18	4	3
SÚPM - samostatně výděleč. činnost (SVČ)	14	3	0	2
SÚPM - samostatně výděleč. činnost (SVČ)-ESF <sup>1)</sup>	0	0	0	0
zřízení pracovního místa pro OZP (bez SVČ)	0	0	0	0
zřízení pracovního místa pro OZP - SVČ	0	1	0	0
vytvořená pracovní místa (NIP)	0	0	0	0
ostatní nástroje APZ	1	0	1	0
<b>rekvalifikace uchazečů a zájemců o zaměstnání</b>				
uchazeči a zájemci zařazení do rekvalifikací	0	0	0	0
uchazeči a zájemci zařazení do rekvalifikací - ESF <sup>1)</sup>	0	0	0	0
uchazeči a zájemci, kteří zahájili zvolenou rekvalifikaci	0	0	0	0
uchazeči a zájemci, kteří zahájili zvolenou rekvalifikaci - ESF <sup>1)</sup>	45	60	107	128
<b>osoby podpořené v rámci APZ celkem</b>	<b>94</b>	<b>94</b>	<b>114</b>	<b>133</b>

1) financováno převážně z Evropského sociálního fondu

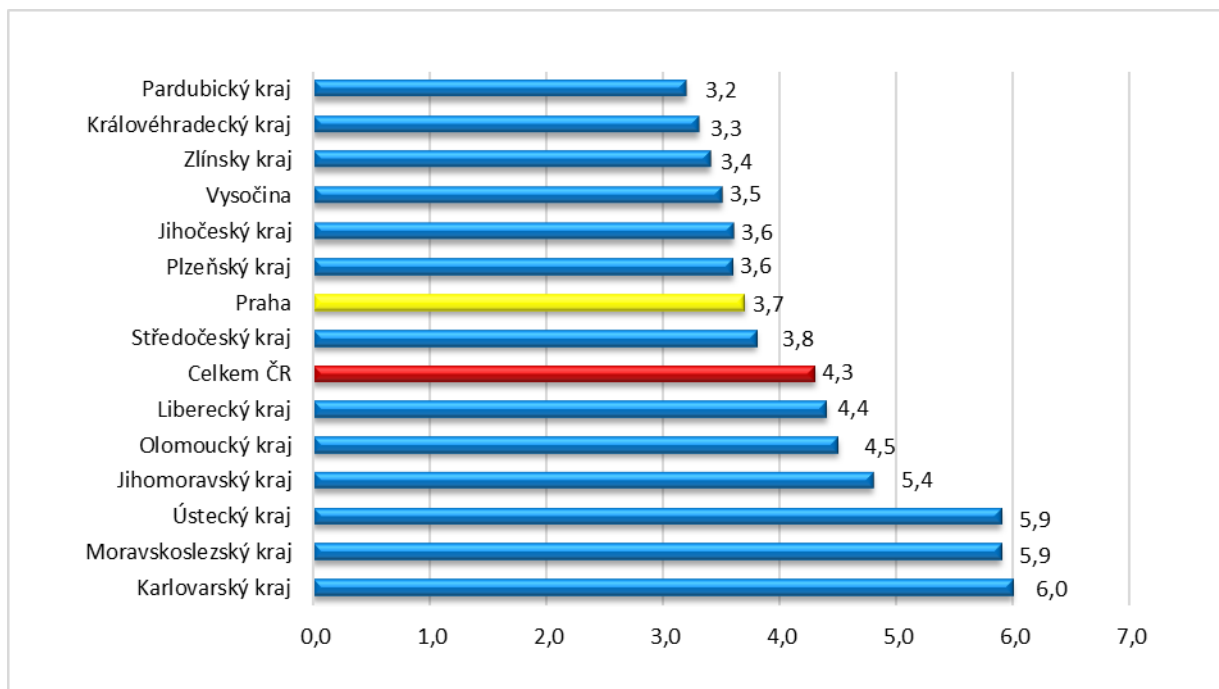
Podrobnější statistické údaje o nástrojích APZ naleznete na stránkách Integrovaného portálu MPSV, v měsíčních statistikách nezaměstnanosti

<http://portal.mpsv.cz/sz/stat/nz/mes>

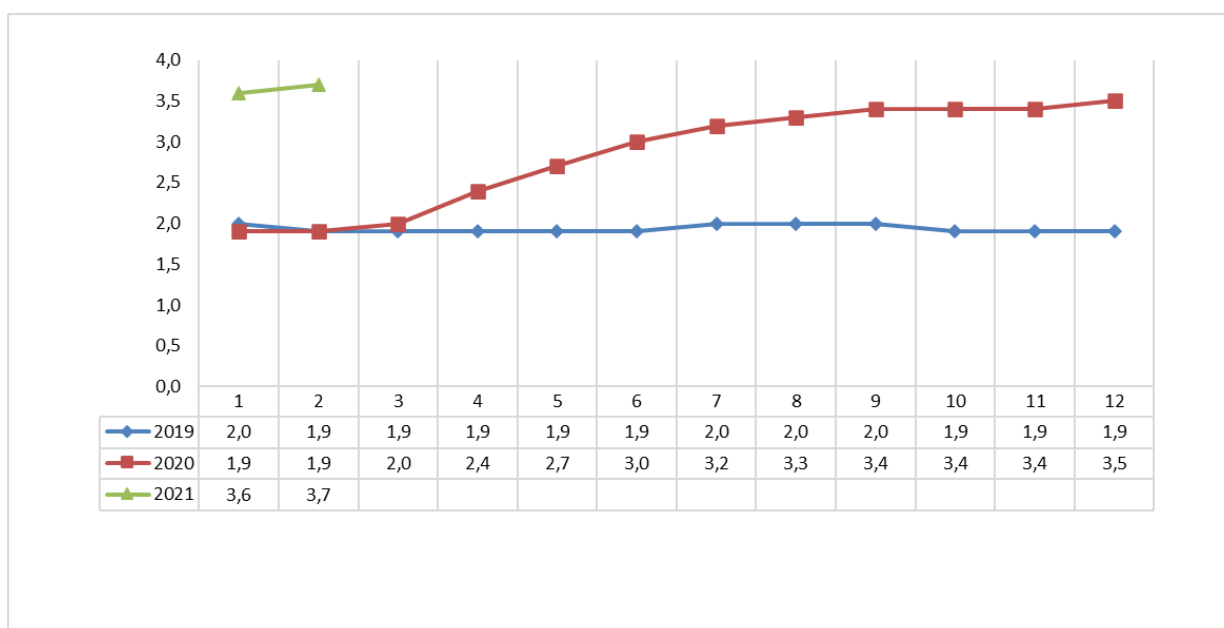
### 3. MAPA – Podíl nezaměstnaných osob

### 4. GRAFY

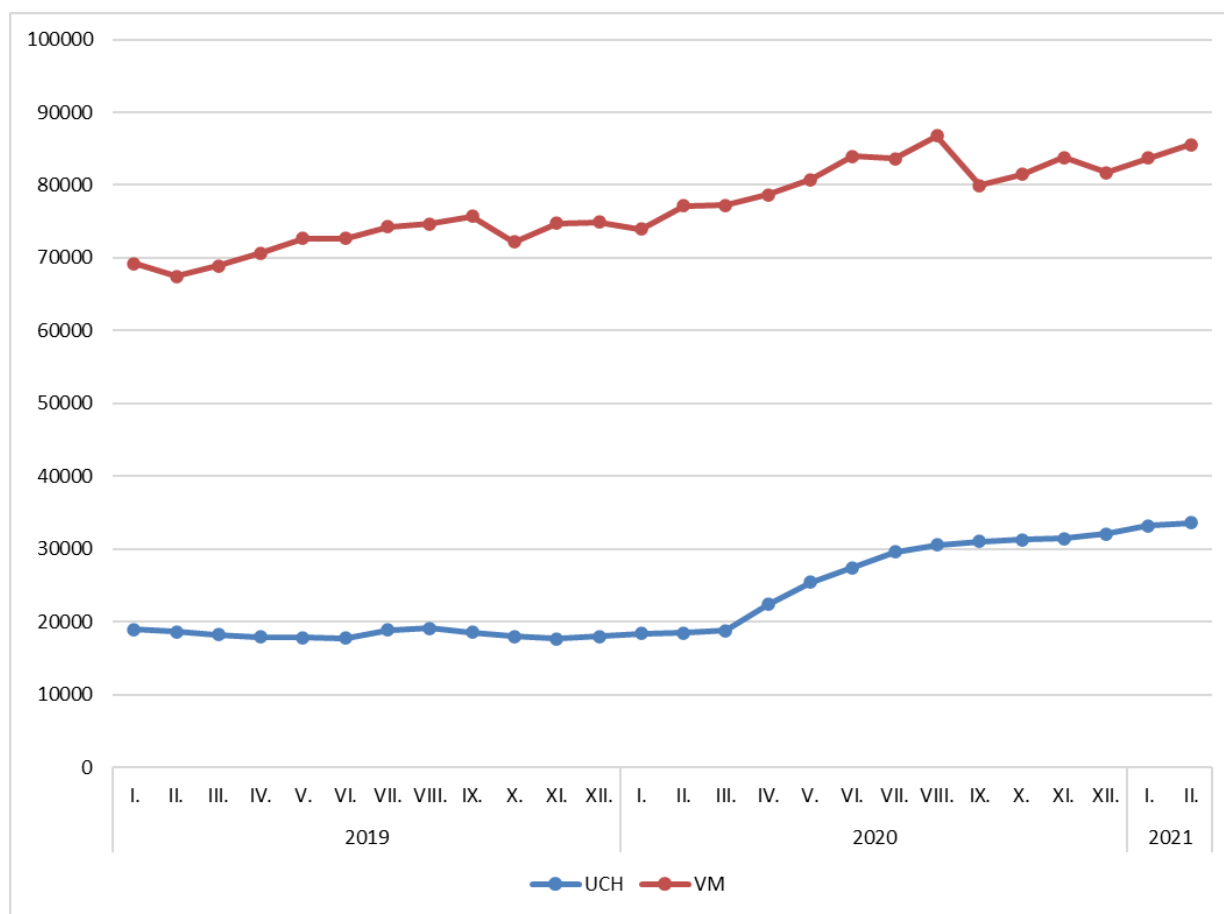
Graf č. 1 - Podíl nezaměstnaných osob v jednotlivých krajích ČR k 28. 02. 2021 v %



Graf č. 2 - Vývoj podílu nezaměstnaných v hl. m. Praze v letech 2019–2021 v %



Graf č. 3 - Vývoj počtu uchazečů a volných míst v hl. m. Praze v letech 2019–2021





## Tabulka seříděných okresů k 28. 02. 2021

SEŘÍDĚNÍ OKRESŮ k 28. únoru 2021					
	PNO v %		meziměs. přírůst/ úbytek nezam. v %		počet uchazečů na 1 VPM
Karviná	8,8	Ústí nad Labem	4,4	Karviná	12,1
Bruntál	7,4	Jičín	4,1	Znojmo	5,7
Jeseník	7,3	Sokolov	3,9	Sokolov	5,6
Most	7,1	Rakovník	3,7	Jeseník	5,4
Znojmo	7,0	Trutnov	3,3	Ústí nad Labem	5,1
Ostrava-město	7,0	Litoměřice	3,3	Bruntál	4,9
Chomutov	6,8	Karviná	3,0	Most	4,8
Sokolov	6,7	Teplice	2,7	Děčín	4,6
Karlovy Vary	6,6	Jindřichův Hradec	2,6	Přerov	3,6
Děčín	6,2	Chomutov	2,5	Opava	3,2
Ústí nad Labem	6,1	Jablonec nad Nisou	2,5	Blansko	3,1
Louny	5,9	Most	2,4	Karlovy Vary	2,9
Hodonín	5,9	Karlovy Vary	2,3	Hodonín	2,9
Český Krumlov	5,5	Jeseník	2,1	Frýdek-Místek	2,9
Brno-město	5,4	Mělník	2,1	Ostrava-město	2,9
Teplice	5,3	Česká Lípa	2,0	Šumperk	2,7
Přerov	5,2	Olomouc	1,9	Litoměřice	2,5
Příbram	5,1	Plzeň-jih	1,9	Žďár nad Sázavou	2,5
Kladno	5,0	Cheb	1,8	Kroměříž	2,3
Mělník	5,0	Vsetín	1,7	Louny	2,2
Nymburk	4,8	Svitavy	1,7	Jablonec nad Nisou	2,2
Semily	4,8	Liberec	1,3	Olomouc	2,1
Cheb	4,7	Semily	1,3	Třebíč	2,1
Šumperk	4,7	Písek	1,3	Trutnov	2,1
Liberec	4,6	Frýdek-Místek	1,3	Teplice	1,9
Kolín	4,6	Ostrava-město	1,2	Břeclav	1,8
Třebíč	4,5	Kolín	1,1	Semily	1,7
Vsetín	4,4	Kladno	1,1	Nový Jičín	1,7
Břeclav	4,4	České Budějovice	1,1	Rakovník	1,7
Jablonec nad Nisou	4,3	<b>Praha</b>	<b>1,0</b>	Strakonice	1,6
Litoměřice	4,2	Příbram	1,0	Prostějov	1,6
Náchod	4,2	Děčín	0,9	Havlíčkův Brod	1,5
Olomouc	4,2	Bruntál	0,8	Česká Lípa	1,5
Tachov	4,0	Zlín	0,8	Kladno	1,5
Kutná Hora	4,0	Tábor	0,8	Cheb	1,5
Tábor	3,9	Beroun	0,8	Náchod	1,4
Nový Jičín	3,9	Šumperk	0,8	Vsetín	1,3
Rakovník	3,8	Kutná Hora	0,7	Jindřichův Hradec	1,3
Beroun	3,8	Praha-východ	0,7	Příbram	1,1
Trutnov	3,8	Plzeň-sever	0,6	Liberec	1,1
Plzeň-sever	3,8	Nový Jičín	0,6	Uherské Hradiště	1,0
Žďár nad Sázavou	3,8	Louny	0,5	Vyškov	1,0
Frýdek-Místek	3,8	Chrudim	0,5	Zlín	1,0
Česká Lípa	3,7	Český Krumlov	0,3	Chrudim	0,9
Domažlice	3,7	Opava	0,2	Kolín	0,9
Chrudim	3,7	Brno-město	0,2	Kutná Hora	0,9
Strakonice	3,7	Benešov	0,2	Jihlava	0,9
<b>Praha</b>	<b>3,7</b>	Ústí nad Orlicí	0,1	Brno-město	0,9
Klatovy	3,6	Hodonín	0,0	Chomutov	0,9
Plzeň-město	3,5	Domažlice	-0,1	Hradec Králové	0,9
Jihlava	3,5	Klatovy	-0,1	Jičín	0,9
Opava	3,5	Prostějov	-0,3	České Budějovice	0,9
Svitavy	3,5	Žďár nad Sázavou	-0,3	Nymburk	0,8
Rokycany	3,4	Břeclav	-0,3	Benešov	0,8
Hradec Králové	3,4	Praha-západ	-0,3	Svitavy	0,8
Brno-venkov	3,4	Přerov	-0,4	Ústí nad Orlicí	0,8
Blansko	3,4	Prachatice	-0,5	Plzeň-sever	0,8
Kroměříž	3,3	Nymburk	-0,5	Klatovy	0,8
Jindřichův Hradec	3,3	Třebíč	-0,5	Tábor	0,8
České Budějovice	3,2	Vyškov	-0,6	Písek	0,8
Prachatice	3,1	Rychnov nad Kněžnou	-0,7	Brno-venkov	0,7
Uherské Hradiště	3,1	Kroměříž	-0,8	Mělník	0,7
Písek	3,1	Plzeň-město	-0,9	Prachatice	0,7
Prostějov	3,1	Pelhřimov	-1,0	Plzeň-město	0,6
Havlíčkův Brod	3,0	Pardubice	-1,0	Rokycany	0,6
Vyškov	3,0	Brno-venkov	-1,0	Beroun	0,6
Zlín	3,0	Náchod	-1,3	Český Krumlov	0,6
Praha-západ	3,0	Hradec Králové	-1,4	Domažlice	0,5
Pardubice	2,9	Havlíčkův Brod	-1,4	Praha-západ	0,5
Plzeň-jih	2,9	Znojmo	-1,5	Rychnov nad Kněžnou	0,5
Ústí nad Orlicí	2,8	Mladá Boleslav	-1,6	<b>Praha</b>	<b>0,4</b>
Benešov	2,7	Strakonice	-1,8	Pelhřimov	0,4
Jičín	2,5	Blansko	-2,0	Plzeň-jih	0,3
Mladá Boleslav	2,2	Rokycany	-2,2	Pardubice	0,3
Praha-východ	2,2	Uherské Hradiště	-2,3	Mladá Boleslav	0,2
Pelhřimov	2,1	Jihlava	-2,4	Tachov	0,2
Rychnov nad Kněžnou	2,0	Tachov	-2,5	Praha-východ	0,1
Celkem ČR	4,3	Celkem ČR	0,8	Celkem ČR	0,9





## SEŘÍDĚNÍ OKRESŮ k 28. únoru 2021

Uchazeči o zaměstnání		Volná pracovní místa		Počet uchazečů na 1 VPM	
<b>Praha</b>	<b>33565</b>	<b>Praha</b>	<b>85524</b>	Karviná	12,1
Ostrava-město	15357	Praha-východ	17862	Znojmo	5,7
Karviná	14482	Brno-město	15752	Sokolov	5,6
Brno-město	13982	Pardubice	12359	Jeseník	5,4
Olomouc	6423	Mladá Boleslav	8717	Ústí nad Labem	5,1
Hodonín	6258	Tachov	7741	Bruntál	4,9
Chomutov	5778	Plzeň-město	7356	Most	4,8
Kladno	5777	Brno-venkov	6901	Děčín	4,6
Liberec	5576	Chomutov	6546	Přerov	3,6
Frydek-Místek	5540	Praha-západ	6328	Opava	3,2
Most	5435	Ostrava-město	5371	Blansko	3,1
Znojmo	5306	Liberec	5262	Karlovy Vary	2,9
Děčín	5252	Mělník	5019	Hodonín	2,9
Brno-venkov	5172	České Budějovice	4953	Frydek-Místek	2,9
Karlovy Vary	4991	Beroun	4395	Ostrava-město	2,9
Ústí nad Labem	4978	Hradec Králové	4357	Šumperk	2,7
Plzeň-město	4729	Plzeň-jih	4155	Litoměřice	2,5
Teplice	4607	Český Krumlov	4120	Žďár nad Sázavou	2,5
Bruntál	4467	Zlín	3895	Kroměříž	2,3
Přerov	4436	Nymburk	3872	Louny	2,2
Vsetín	4270	Kladno	3863	Jablonec nad Nisou	2,2
České Budějovice	4225	Příbram	3606	Olomouc	2,1
Opava	4195	Tábor	3508	Třebíč	2,1
Nový Jičín	4016	Kolín	3394	Trutnov	2,1
Sokolov	4008	Ústí nad Orlicí	3353	Teplice	1,9
Příbram	3896	Vsetín	3297	Břeclav	1,8
Zlín	3884	Svitavy	3016	Semily	1,7
Hradec Králové	3822	Olomouc	3010	Nový Jičín	1,7
Mělník	3706	Jihlava	2971	Rakovník	1,7
Šumperk	3691	Uherské Hradiště	2962	Strakonice	1,6
Louny	3601	Domažlice	2855	Prostějov	1,6
Pardubice	3515	Plzeň-sever	2783	Havlíčkův Brod	1,5
Třebíč	3411	Klatovy	2781	Česká Lípa	1,5
Břeclav	3400	Pelhřimov	2773	Kladno	1,5
Litoměřice	3355	Chrudim	2706	Cheb	1,5
Nymburk	3258	Teplice	2456	Náchod	1,4
Kolín	3193	Nový Jičín	2387	Vsetín	1,3
Uherské Hradiště	3098	Rychnov nad Kněžnou	2322	Jindřichův Hradec	1,3
Žďár nad Sázavou	3093	Kutná Hora	2223	Příbram	1,1
Praha-západ	3012	Benešov	2184	Liberec	1,1
Náchod	2974	Hodonín	2161	Uherské Hradiště	1,0
Trutnov	2959	Náchod	2135	Vyškov	1,0
Cheb	2853	Písek	1955	Zlín	1,0
Česká Lípa	2774	Cheb	1952	Chrudim	0,9
Tábor	2678	Frydek-Místek	1920	Kolín	0,9
Jihlava	2666	Rokycany	1896	Kutná Hora	0,9
Praha-východ	2654	Vyškov	1853	Jihlava	0,9
Jablonec nad Nisou	2608	Břeclav	1847	Brno-město	0,9
Ústí nad Orlicí	2599	Česká Lípa	1843	Chomutov	0,9
Chrudim	2557	Prachatice	1784	Hradec Králové	0,9
Blansko	2502	Karlovy Vary	1692	Jičín	0,9
Beroun	2489	Louny	1616	České Budějovice	0,9
Svitavy	2426	Třebíč	1615	Nymburk	0,8
Kroměříž	2382	Jičín	1597	Benešov	0,8
Český Krumlov	2290	Jindřichův Hradec	1562	Svitavy	0,8
Semily	2282	Prostějov	1443	Ústí nad Orlicí	0,8
Prostějov	2262	Trutnov	1409	Plzeň-sever	0,8
Plzeň-sever	2144	Semily	1347	Klatovy	0,8
Klatovy	2134	Šumperk	1343	Tábor	0,8
Kutná Hora	2043	Litoměřice	1326	Písek	0,8
Mladá Boleslav	2009	Opava	1308	Brno-venkov	0,7
Jindřichův Hradec	1980	Havlíčkův Brod	1288	Mělník	0,7
Havlíčkův Brod	1944	Žďár nad Sázavou	1244	Prachatice	0,7
Vyškov	1910	Přerov	1242	Plzeň-město	0,6
Strakonice	1861	Jablonec nad Nisou	1203	Rokycany	0,6
Jeseník	1841	Karviná	1197	Beroun	0,6
Benešov	1790	Strakonice	1176	Český Krumlov	0,6
Domažlice	1551	Děčín	1148	Domažlice	0,5
Tachov	1538	Most	1139	Praha-západ	0,5
Písek	1492	Kroměříž	1023	Rychnov nad Kněžnou	0,5
Rakovník	1412	Ústí nad Labem	977	<b>Praha</b>	<b>0,4</b>
Jičín	1395	Znojmo	934	Pelhřimov	0,4
Plzeň-jih	1251	Bruntál	916	Plzeň-jih	0,3
Prachatice	1172	Rakovník	844	Pardubice	0,3
Rokycany	1171	Blansko	804	Mladá Boleslav	0,2
Rychnov nad Kněžnou	1083	Sokolov	717	Tachov	0,2
Pelhřimov	1027	Jeseník	344	Praha-východ	0,1
Celkem ČR	311463	Celkem ČR	330735	Celkem ČR	0,9



## SETŘÍDĚNÍ OKRESŮ k 28. únoru 2021

Osoby se ZP		Volná pracovní místa pro OZP		Počet osob se ZP na 1 VPM pro OZP	
Ostrava-město	2283	<b>Praha</b>	<b>2127</b>	Znojmo	29,3
Karviná	1986	České Budějovice	566	Kolín	27,7
<b>Praha</b>	<b>1967</b>	Brno-město	559	Chomutov	18,3
Brno-město	1328	Ostrava-město	495	Mělník	14,5
Hodonín	1090	Liberec	385	Karviná	11,8
Frýdek-Místek	1025	Praha-východ	325	Plzeň-sever	11,6
Olomouc	866	Zlín	292	Sokolov	11,5
Brno-venkov	859	Plzeň-město	237	Ústí nad Labem	10,5
Chomutov	769	Nový Jičín	225	Bruntál	10,4
Most	755	Frýdek-Místek	198	Karlovy Vary	9,9
Děčín	743	Uherské Hradiště	186	Rakovník	8,7
Teplice	737	Vsetín	182	Strakonice	8,7
Bruntál	695	Kroměříž	177	Ústí nad Orlicí	8,2
Liberec	672	Hodonín	170	Most	8,1
Louny	619	Karviná	169	Pardubice	7,8
Zlín	616	Náchod	164	Trutnov	7,8
Opava	616	Olomouc	162	Brno-venkov	7,6
Litoměřice	608	Beroun	158	Chrudim	7,6
Plzeň-město	604	Třebíč	156	Rokycany	7,1
Uherské Hradiště	599	Hradec Králové	149	Teplice	7,0
Znojmo	586	Děčín	148	Litoměřice	6,9
Přerov	584	Tábor	147	Jablonec nad Nisou	6,9
Šumperk	584	Svitavy	147	Jindřichův Hradec	6,9
Hradec Králové	579	Blansko	146	Česká Lípa	6,8
Nový Jičín	578	Plzeň-jih	144	Břeclav	6,7
České Budějovice	562	Louny	143	Hodonín	6,4
Ústí nad Labem	544	Kladno	137	Domažlice	6,0
Žďár nad Sázavou	538	Příbram	128	Kutná Hora	5,9
Břeclav	524	Opava	125	Přerov	5,5
Blansko	522	Šumperk	124	Nymburk	5,5
Trutnov	513	Prostějov	121	Cheb	5,5
Kladno	498	Mladá Boleslav	120	Jeseník	5,4
Vsetín	481	Brno-venkov	113	Olomouc	5,3
Česká Lípa	472	Tachov	107	Žďár nad Sázavou	5,3
Kolín	471	Přerov	106	Havlíčkův Brod	5,3
Svitavy	467	Teplice	105	Frýdek-Místek	5,2
Ústí nad Orlicí	452	Pelhřimov	101	Děčín	5,0
Pardubice	451	Žďár nad Sázavou	101	Opava	4,9
Havlíčkův Brod	442	Vyškov	98	Šumperk	4,7
Náchod	434	Český Krumlov	97	Ostrava-město	4,6
Chrudim	417	Písek	96	Klatovy	4,4
Sokolov	404	Most	93	Louny	4,3
Strakonice	398	Litoměřice	88	Hradec Králové	3,9
Kroměříž	398	Jihlava	86	Rychnov nad Kněžnou	3,8
Tábor	396	Havlíčkův Brod	84	Vyškov	3,7
Kutná Hora	385	Semily	84	Semily	3,7
Příbram	378	Benešov	81	Prachatice	3,7
Prostějov	374	Praha-západ	79	Kladno	3,6
Nymburk	366	Břeclav	78	Blansko	3,6
Vyškov	365	Klatovy	75	Jičín	3,5
Karlovy Vary	348	Česká Lípa	69	Jihlava	3,5
Klatovy	329	Nymburk	67	Uherské Hradiště	3,2
Třebíč	325	Bruntál	67	Svitavy	3,2
Semily	311	Trutnov	66	Prostějov	3,1
Jablonec nad Nisou	310	Kutná Hora	65	Příbram	3,0
Mělník	304	Pardubice	58	Praha-západ	2,8
Rakovník	304	Jičín	56	Český Krumlov	2,7
Jihlava	297	Chrudim	55	Tábor	2,7
Plzeň-sever	289	Ústí nad Orlicí	55	Náchod	2,6
Beroun	287	Ústí nad Labem	52	Vsetín	2,6
Domažlice	280	Rychnov nad Kněžnou	51	Nový Jičín	2,6
Rokycany	271	Prachatice	49	Benešov	2,6
Jindřichův Hradec	268	Domažlice	47	Plzeň-město	2,5
Tachov	265	Strakonice	46	Tachov	2,5
Mladá Boleslav	264	Jablonec nad Nisou	45	Brno-město	2,4
Český Krumlov	264	Cheb	44	Kroměříž	2,2
Plzeň-jih	245	Chomutov	42	Mladá Boleslav	2,2
Cheb	240	Jindřichův Hradec	39	Zlín	2,1
Praha-západ	218	Rokycany	38	Třebíč	2,1
Benešov	207	Rakovník	35	Písek	2,0
Jičín	194	Karlovy Vary	35	Beroun	1,8
Rychnov nad Kněžnou	194	Sokolov	35	Liberec	1,7
Písek	191	Jeseník	32	Pelhřimov	1,7
Prachatice	180	Plzeň-sever	25	Plzeň-jih	1,7
Praha-východ	178	Mělník	21	České Budějovice	1,0
Pelhřimov	176	Znojmo	20	<b>Praha</b>	<b>0,9</b>
Jeseník	174	Kolín	17	Praha-východ	0,5
Celkem ČR	40513	Celkem ČR	11615	Celkem ČR	3,5