



Úřad práce ČR

Krajská pobočka Úřadu práce ČR v Ústí nad Labem

Měsíční statistická zpráva

prosinec 2021

Zprávu předkládá:

Ing. Jiří Pánek

vedoucí oddělení zaměstnanosti

<https://www.uradprace.cz/web/cz/statistiky-ulk>

Ústí nad Labem 2022



NEZAMĚŠTNANOST V ÚSTECKÉM KRAJI - PROSINEC 2021

V prosinci vzrostl celkový počet uchazečů o zaměstnání na 28 783, počet hlášených volných pracovních míst vzrostl na 14 294 a podíl nezaměstnaných osob vzrostl na 5,1 %.

K 31. 12. 2021 evidoval Úřad práce ČR (ÚP ČR), Krajská pobočka v Ústí n. L. celkem 28 783 uchazečů o zaměstnání. Jejich počet byl o 953 vyšší než na konci předchozího měsíce, ve srovnání se stejným obdobím minulého roku byl nižší o 1 769 osob. Z tohoto počtu bylo 26 428 dosažitelných uchazečů o zaměstnání ve věku 15-64 let. Bylo to o 991 více než na konci předchozího měsíce. Ve srovnání se stejným obdobím minulého roku byl jejich počet nižší o 2 237 osob.

V průběhu měsíce bylo nově zaevidováno 3 587 osob. Ve srovnání s předchozím měsícem to bylo více o 369 osob a v porovnání se stejným obdobím minulého roku více o 29 osob.

Z evidence během měsíce odešlo celkem 2 634 uchazečů (ukončená evidence, vyřazení uchazeči). Bylo to o 1 380 osob méně než v předchozím měsíci a o 379 osob více než ve stejném měsíci minulého roku. Do zaměstnání z nich ve sledovaném měsíci nastoupilo 1 361, tj. o 1 022 méně než v předchozím měsíci a o 15 méně než ve stejném měsíci minulého roku, 533 uchazečů o zaměstnání bylo umístěno prostřednictvím ÚP ČR, tj. o 379 méně než v předchozím měsíci a o 10 méně než ve stejném období minulého roku, 1 273 uchazečů bylo vyřazeno bez umístění.

Meziměsíční nárůst uchazečů byl zaznamenán v šesti okresech Ústeckého kraje s výjimkou okresu Ústí n. L. (-0,6 %). Nejvyšší nárůst byl registrován v okrese Litoměřice (12,4 %).

Ke konci měsíce bylo evidováno na ÚP ČR, Krajské pobočce v Ústí n. L. 15 712 žen. Jejich podíl na celkovém počtu uchazečů činil 54,6 %. V evidenci bylo 4 499 osob se zdravotním postižením, což představovalo 15,6 % z celkového počtu nezaměstnaných.

Ke konci tohoto měsíce bylo evidováno 1 607 absolventů škol všech stupňů vzdělání a mladistvých, jejichž počet meziměsíčně klesl o 48 osob a ve srovnání se stejným měsícem minulého roku byl vyšší o 96 osob. Na celkové nezaměstnanosti se absolventi a mladiství podíleli 5,6 %.

Podporu v nezaměstnanosti pobíralo 7 210 uchazečů o zaměstnání, tj. 25,0 % všech uchazečů vedených v evidenci.



Podíl nezaměstnaných osob, tj. počet dosažitelných uchazečů o zaměstnání ve věku 15-64 let k obyvatelstvu stejného věku, se zvýšil k 31. 12. 2021 na 5,1 %.

Podíl nezaměstnaných vyšší než republikový průměr (3,5 %) vykázalo šest okresů Ústeckého kraje s výjimkou okresu Litoměřice (3,5 %). Nejvyšší podíl nezaměstnaných byl zaznamenán v okrese Most (6,2 %). Podíl nezaměstnaných žen vzrostl na 5,7 % a podíl nezaměstnaných mužů vzrostl na 4,5 %.

Kraj evidoval k 31. 12. 2021 celkem 14 294 volných pracovních míst. Jejich počet byl o 155 vyšší než v předchozím měsíci a o 410 vyšší než ve stejném měsíci minulého roku. Na jedno volné pracovní místo připadalo v průměru 2,0 uchazeče, z toho nejvíce v okrese Ústí n. L. (4,9 UoZ) a nejméně v okrese Chomutov (1,0 UoZ). Z celkového počtu volných míst bylo 636 vhodných pro osoby se zdravotním postižením (OZP), na jedno volné místo připadalo 7,1 OZP. Volných pracovních míst pro absolventy a mladistvé bylo registrováno 3 154, na jedno volné místo připadalo 0,5 uchazeče této kategorie. Z celkového počtu nabízených pracovních míst bylo 3 962 míst bez příznaku „pro cizince“. Na dalších 10 332 pozic pak zaměstnavatelé chtěli přijímat také pracovníky ze zahraničí.

V rámci aktivní politiky zaměstnanosti (APZ) a realizovaných projektů ESF bylo od začátku roku 2021 prostřednictvím příspěvků podpořeno 3 828 osob, z nichž 524 bylo zařazeno do rekvalifikačních kurzů.

Nejčastěji podporovanými obory činností prostřednictvím SÚPM-SVČ byly ke konci sledovaného měsíce osobní služby (pedikúra/manikúra, masérství a rekondiční služby, kosmetika, kadeřnictví), stavebnictví (přípravné a dokončovací práce, zednické a stavební práce, tesařství a pokrývačství), poradenská a konzultační činnost, klempířství, oprava a údržba karosérií a vozidel, zprostředkování obchodu (velkoobchod i maloobchod) a služeb, správa a údržba nemovitostí, výroba textilních výrobků a oděvů, poskytování služeb pro zemědělství, zahradnictví, rybníkářství, lesnictví a myslivost.

Informace o vývoji nezaměstnanosti v ČR v elektronické formě jsou zveřejněny na internetové adrese <https://www.mpsv.cz/web/cz/mesicni>.



1. Základní charakteristika vývoje nezaměstnanosti a volných pracovních míst v Ústeckém kraji

Tabulka č. 1 - Vývoj nezaměstnanosti

Ukazatel (celkový stav)		Stav k		
		31. 12. 2020	30. 11. 2021	31. 12. 2021
evidovaní uchazeči o zaměstnání		30 552	27 830	28 783
- z toho	ženy	16 144	15 205	15 712
	absolventi a mladiství	1 511	1 655	1 607
	uchazeči se zdravotním postižením	4 522	4 424	4 499
uchazeči s nárokem na PvN		7 834	6 596	7 210
podíl nezaměstnaných osob (v %)		5,5	4,9	5,1
volná pracovní místa		13 884	14 139	14 294
počet uchazečů na 1 volné pracovní místo		2,2	2,0	2,0

Tabulka č. 2 - Tok nezaměstnanosti

Ukazatel	Počet uchazečů ve sledovaném měsíci		
	prosinec 2020	listopad 2021	prosinec 2021
nově evidovaní uchazeči o zaměstnání	3 558	3 218	3 587
uchazeči s ukončenou evidencí a vyřazení	2 255	4 014	2 634
- z toho umístění celkem	1 376	2 383	1 361
- z toho umístění úřadem práce	543	912	533

Tabulka č. 3 - Nezaměstnanost v okresech k 31. 12. 2021

Okres	Počet nezaměstnaných		Volná pracovní místa	Počet uchazečů na 1 VPM	Podíl nezaměstnaných osob (v %)
	celkem	z toho ženy			
Děčín	4 150	2 218	1 512	2,7	4,8
Chomutov	5 209	2 850	5 287	1,0	6,1
Litoměřice	2 799	1 564	1 548	1,8	3,5
Louny	3 521	1 900	1 436	2,5	5,7
Most	4 867	2 769	1 040	4,7	6,2
Teplice	3 665	2 044	2 534	1,4	4,1
Ústí nad Labem	4 572	2 367	937	4,9	5,6
Ústecký kraj	28 783	15 712	14 294	2,0	5,1
Česká republika	258 173	132 543	343 148	0,8	3,5

2. Vybrané nástroje aktivní politiky zaměstnanosti v Ústeckém kraji

Tabulka č. 4 - Osoby podpořené v rámci APZ a rekvalifikace uchazečů a zájemců o zaměstnání

ukazatel (celkový počet)	Stav k		Celkem od počátku roku do	
	31. 12. 2020	31. 12. 2021	31. 12. 2020	31. 12. 2021
osoby podpořené v rámci APZ				
veřejně prospěšné práce (VPP)	398	548	729	1 429
veřejně prospěšné práce (VPP) - ESF ¹⁾	446	122	530	174
společensky účelná pracovní místa (SÚPM)	11	34	21	119
společensky účelná pracovní místa (SÚPM) - ESF ¹⁾	524	816	754	974
SÚPM - samostatně výdělečná činnost (SVČ)	33	49	25	45
SÚPM - samostatně výdělečná činnost (SVČ) - ESF ¹⁾	0	0	0	0
zřízení pracovního místa pro OZP (bez SVČ)	83	85	40	84
zřízení pracovního místa pro OZP - SVČ	4	3	0	0
vytvořená pracovní místa (NIP)	80	179	80	287
ostatní nástroje APZ	94	118	216	192
rekvalifikace uchazečů a zájemců o zaměstnání				
uchazeči a zájemci zařazení do rekvalifikací	0	0	0	1
uchazeči a zájemci zařazení do rekvalifikací - ESF ¹⁾	0	0	0	3
uchazeči a zájemci, kteří zahájili zvolenou rekvalifikaci	0	0	2	1
uchazeči a zájemci, kteří zahájili zvolenou rekvalifikaci - ESF ¹⁾	20	28	329	519
Osoby podpořené v rámci APZ celkem	1 693	1 982	2 726	3 828

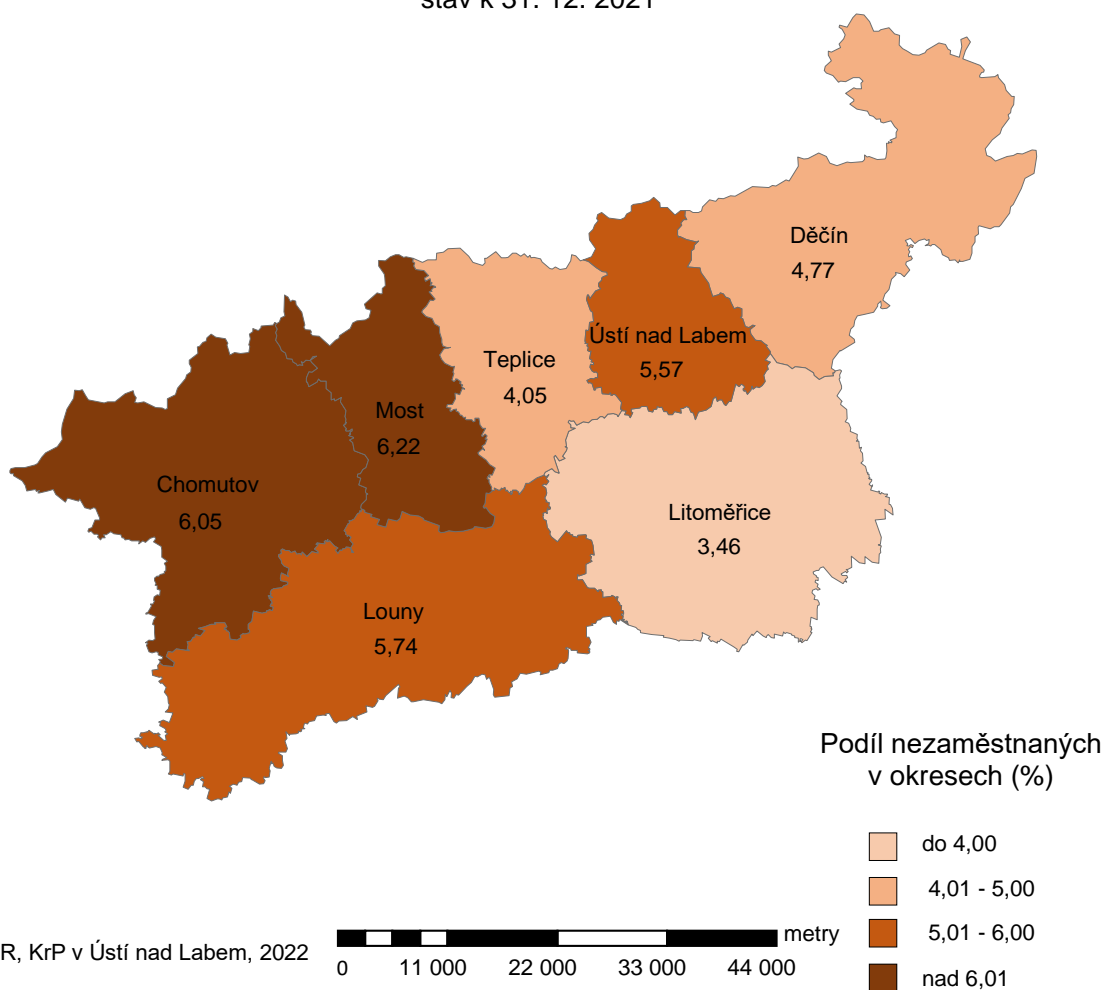
¹⁾ financováno převážně z Evropského sociálního fondu

Podrobnější statistické údaje o nástrojích APZ naleznete na stránkách Integrovaného portálu MPSV, ve statistikách nezaměstnanosti: <https://www.mpsv.cz/web/cz/mesicni>.

3. MAPA - ArcView - Podíl nezaměstnaných v okresech kraje (mapa kraje)

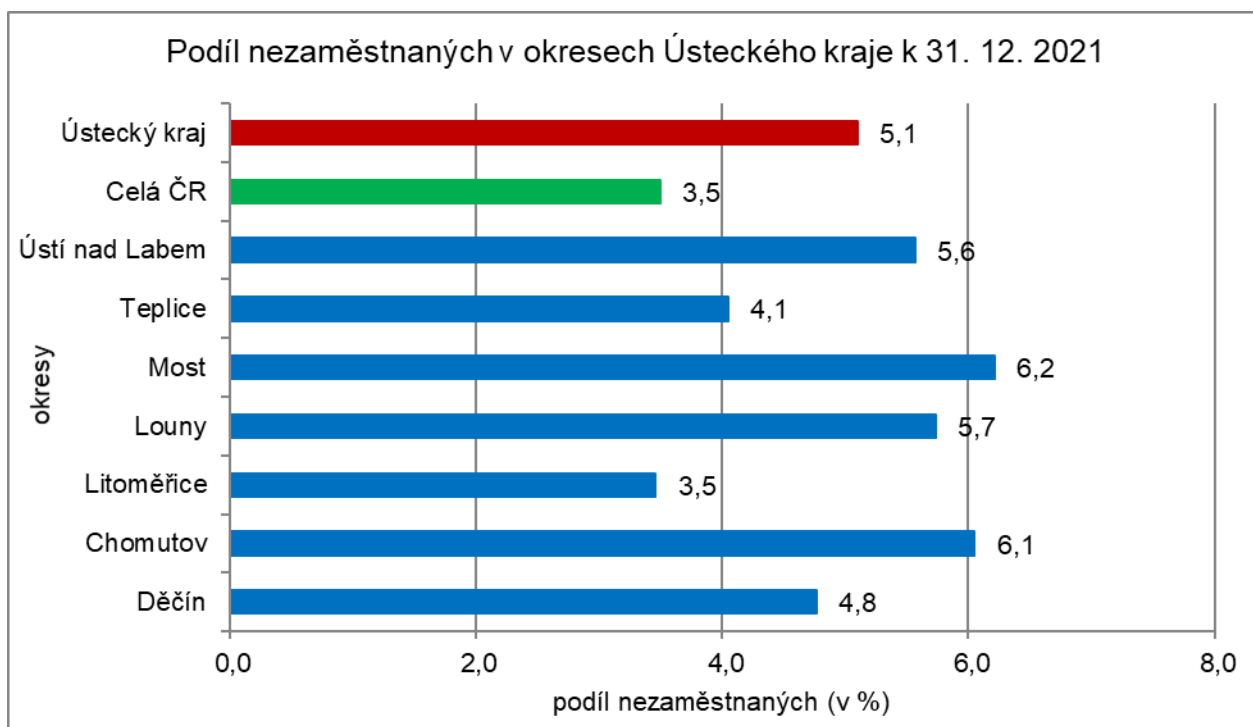
Podíl nezaměstnaných na obyvatelstvu ve věku 15-64 let

okresy Ústeckého kraje
stav k 31. 12. 2021

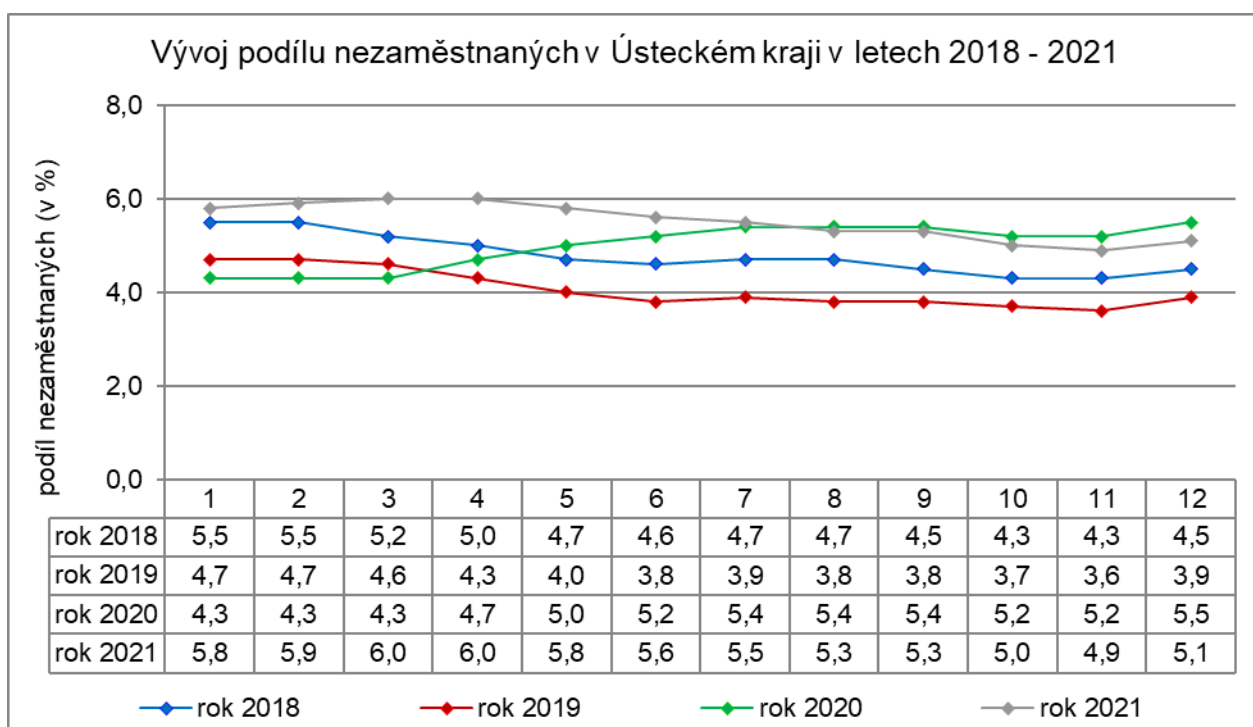


4. GRAFY

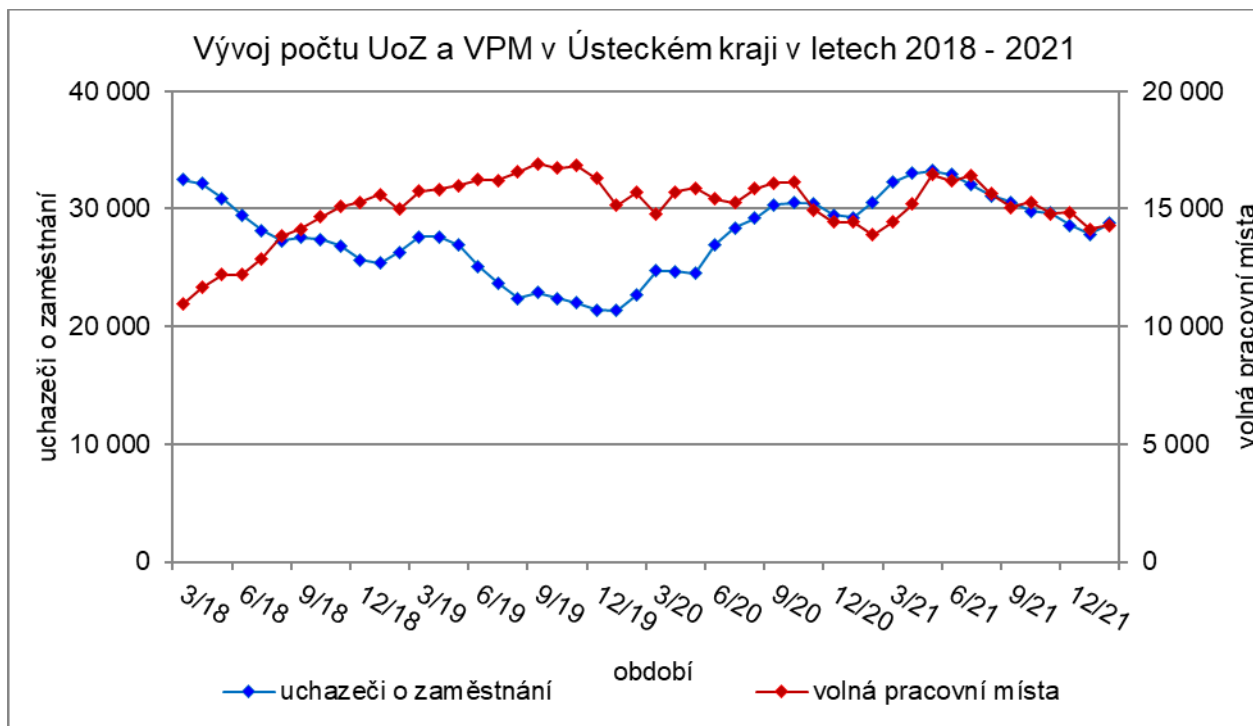
Graf 1: Podíl nezaměstnaných osob v okresech Ústeckého kraje a v ČR k 31. 12. 2021



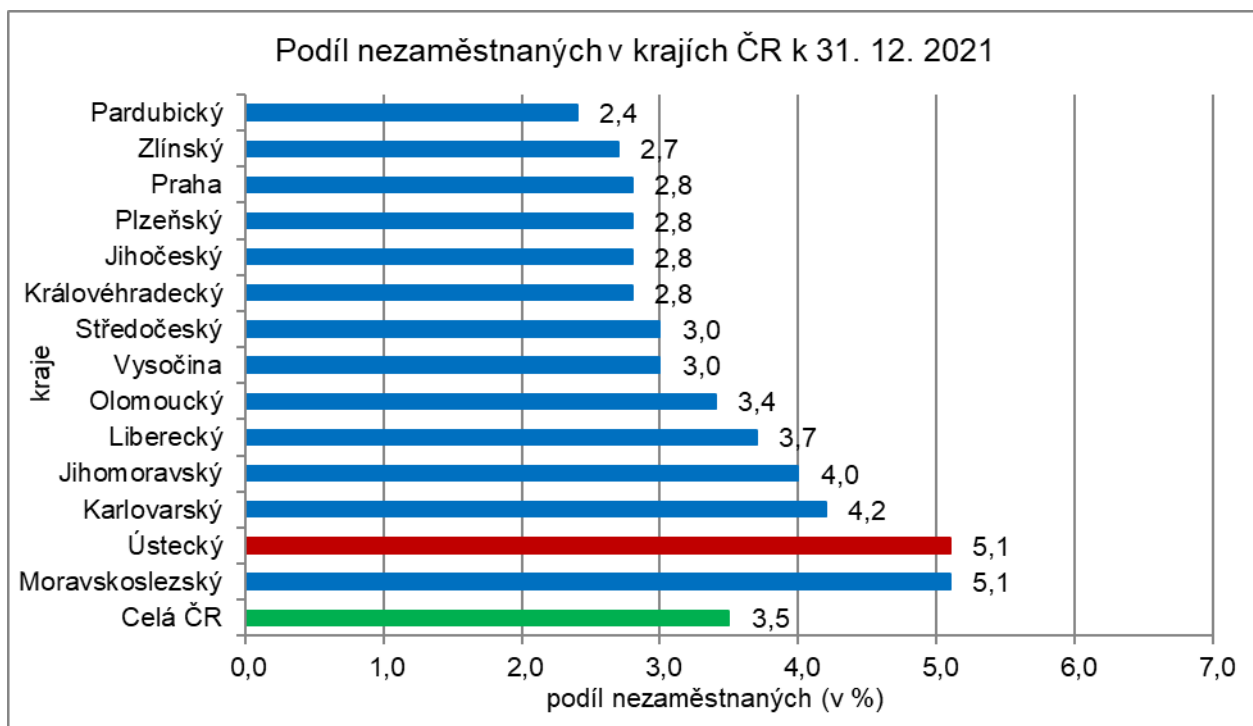
Graf 2: Vývoj podílu nezaměstnaných v Ústeckém kraji v letech 2018 - 2021



Graf 3: Vývoj počtu uchazečů a volných míst v Ústeckém kraji v letech 2018 - 2021



Graf 4: Podíl nezaměstnaných osob v jednotlivých krajích ČR k 31. 12. 2021





5. Tabulka setříděných okresů k 31. 12. 2021 (z celorepublikové statistiky)

podíl nezaměstnaných (v %)		meziměsíční přírůstek/úbytek nezaměstnaných (v %)		počet uchazečů na 1 VPM		
1	Karviná	8,5	Svitavy	28,4	Karviná	10,1
2	Bruntál	6,5	Prachatice	27,0	Bruntál	5,1
3	Most	6,2	Jeseník	23,1	Ústí nad Labem	4,9
4	Chomutov	6,1	Jindřichův Hradec	21,7	Most	4,7
5	Louny	5,7	Strakonice	20,7	Sokolov	3,8
6	Ostrava-město	5,6	Chrudim	19,2	Znojmo	3,7
7	Ústí nad Labem	5,6	Břeclav	18,5	Děčín	2,7
8	Znojmo	5,4	Znojmo	17,6	Ostrava-město	2,7
9	Hodonín	5,2	Klatovy	16,4	Jeseník	2,7
10	Sokolov	4,9	Jihlava	16,1	Hodonín	2,6
11	Děčín	4,8	Třebíč	14,6	Louny	2,5
12	Jeseník	4,8	Bruntál	13,6	Opava	2,4
13	Brno-město	4,6	Kutná Hora	13,2	Česká Lípa	2,3
14	Kladno	4,5	Český Krumlov	13,2	Blansko	2,3
15	Český Krumlov	4,4	Písek	12,5	Třebíč	2,2
16	Karlovy Vary	4,4	Litoměřice	12,4	Přerov	2,2
17	Přerov	4,2	Jičín	11,7	Zdár nad Sázavou	2,0
18	Mělník	4,2	Tachov	11,6	Frýdek-Místek	1,9
19	Nymburk	4,1	Pelhřimov	11,3	Litoměřice	1,8
20	Semily	4,1	Náchod	11,2	Karlovy Vary	1,8
21	Příbram	4,1	Zdár nad Sázavou	11,0	Jablonec nad Nisou	1,8
22	Teplice	4,1	Havlíčkův Brod	10,7	Šumperk	1,7
23	Liberec	3,9	Šumperk	10,4	Nový Jičín	1,5
24	Třebíč	3,8	Uherské Hradiště	10,1	Trutnov	1,5
25	Jablonec nad Nisou	3,8	Opava	10,1	Teplice	1,4
26	Kolín	3,7	Olomouc	9,6	Kroměříž	1,4
27	Náchod	3,7	Prostějov	9,5	Olomouc	1,4
28	Šumperk	3,6	Příbram	9,4	Kladno	1,4
29	Břeclav	3,6	Ústí nad Orlicí	9,1	Břeclav	1,4
30	Vsetín	3,5	Tábor	9,0	Semily	1,2
31	Litoměřice	3,5	Semily	8,9	Náchod	1,2
32	Rokycany	3,4	Hodonín	8,7	Strakonice	1,2
33	Beroun	3,3	Hradec Králové	8,1	Havlíčkův Brod	1,1
34	Tábor	3,3	Frýdek-Místek	8,1	Rakovník	1,0
35	Cheb	3,2	Přerov	8,0	Chomutov	1,0
36	Zdár nad Sázavou	3,2	Vsetín	7,8	Liberec	0,9
37	Nový Jičín	3,2	Benešov	7,7	Prostějov	0,9
38	Tachov	3,2	Kroměříž	7,6	Jindřichův Hradec	0,9
39	Kutná Hora	3,2	Pardubice	7,4	Uherské Hradiště	0,9
40	Frýdek-Místek	3,2	Nový Jičín	7,0	Vsetín	0,8
41	Trutnov	3,2	Domažlice	6,7	Nymburk	0,8
42	Rakovník	3,1	Vyškov	6,4	Kutná Hora	0,8
43	Opava	3,0	Rokycany	6,3	Vyškov	0,8
44	Domažlice	3,0	Děčín	6,3	Jičín	0,8
45	Olomouc	3,0	Rakovník	6,3	Plzeň-sever	0,8
46	Blansko	3,0	Trutnov	6,1	Brno-venkov	0,8
47	Česká Lípa	2,9	Plzeň-sever	5,9	Chrudim	0,7
48	Brno-venkov	2,9	Rychnov nad Kněžnou	5,5	Hradec Králové	0,7
49	Strakonice	2,9	Blansko	5,1	Svitavy	0,7
50	Jihlava	2,9	Česká Lípa	5,0	Příbram	0,7
51	Hradec Králové	2,9	Zlín	4,7	Písek	0,7
52	Plzeň-sever	2,9	Cheb	4,5	Kolín	0,7
53	Havlíčkův Brod	2,8	Beroun	4,4	Rokycany	0,6
54	Chrudim	2,8	Madá Boleslav	4,3	Brno-město	0,6
55	Svitavy	2,8	Chomutov	4,1	Cheb	0,6
56	Klatovy	2,8	Nymburk	4,1	České Budějovice	0,6
57	Prachatice	2,8	Brno-venkov	3,5	Jihlava	0,6
58	Praha	2,8	Plzeň-město	3,3	Tábor	0,6
59	Uherské Hradiště	2,7	Louny	3,0	Mělník	0,6
60	Kroměříž	2,7	Plzeň-jih	2,9	Domažlice	0,6
61	Plzeň-město	2,6	Mělník	2,9	Ústí nad Orlicí	0,6
62	Písek	2,5	Kolín	2,9	Zlín	0,6
63	České Budějovice	2,4	České Budějovice	2,6	Prachatice	0,5
64	Vyškov	2,4	Teplice	2,1	Klatovy	0,5
65	Prostějov	2,3	Sokolov	2,0	Beroun	0,5
66	Pardubice	2,3	Jablonec nad Nisou	1,9	Benešov	0,5
67	Jindřichův Hradec	2,2	Karlovy Vary	1,2	Rychnov nad Kněžnou	0,4
68	Jičín	2,2	Kladno	1,0	Český Krumlov	0,4
69	Zlín	2,2	Brno-město	0,9	Praha-západ	0,4
70	Plzeň-jih	2,2	Most	0,8	Plzeň-město	0,3
71	Ústí nad Orlicí	2,2	Karviná	0,1	Pardubice	0,3
72	Madá Boleslav	2,1	Liberec	-0,2	Plzeň-jih	0,3
73	Pelhřimov	1,8	Praha-východ	-0,3	Pelhřimov	0,3
74	Benešov	1,7	Ústí nad Labem	-0,6	Praha	0,3
75	Rychnov nad Kněžnou	1,7	Ostrava-město	-1,1	Madá Boleslav	0,2
76	Praha-západ	1,7	Praha	-1,8	Tachov	0,1
77	Praha-východ	1,3	Praha-západ	-3,1	Praha-východ	0,1
	Celkem ČR	3,5	Celkem ČR	5,1	Celkem ČR	0,8