



Úřad práce ČR

Krajská pobočka Úřadu práce ČR v Č. Budějovicích

Měsíční statistická zpráva

Srpen 2021

Zprávu předkládá:

Bc. Dagmar Suchanová
vedoucí oddělení metodiky

<https://www.uradprace.cz/web/cz/statistiky-jck>

České Budějovice 2021



Informace o nezaměstnanosti v Jihočeském kraji k 31.8.2021

V tomto měsíci se celkový počet uchazečů o zaměstnání snížil na 12 122, počet hlášených volných pracovních míst se zvýšil na 20 918 a podíl nezaměstnaných osob se snížil na 2,7 %.

K 31.8.2021 evidoval Úřad práce ČR (ÚP ČR), Krajská pobočka v Českých Budějovicích celkem 12 122 uchazečů o zaměstnání. Jejich počet byl o 250 nižší než na konci předchozího měsíce, ve srovnání se stejným obdobím minulého roku byl nižší o 262 osob. Z tohoto počtu bylo 11 011 dosažitelných uchazečů o zaměstnání ve věku 15 – 64 let. Bylo to o 241 osob méně než na konci předchozího měsíce. Ve srovnání se stejným obdobím minulého roku byl jejich počet nižší o 317 osob.

V průběhu měsíce bylo nově zaevidováno 1 546 osob. Ve srovnání s minulým měsícem to bylo o 115 osob méně a v porovnání se stejným obdobím předchozího roku o 150 osob méně.

Z evidence během měsíce odešlo celkem 1 796 uchazečů (ukončená evidence, vyřazení uchazeči). Bylo to o 3 osoby více než v předchozím měsíci a o 234 osob méně než ve stejném měsíci minulého roku. Do zaměstnání z nich ve sledovaném měsíci nastoupilo 1 178, tj. o 10 méně než v předchozím měsíci a o 257 osob méně než ve stejném měsíci minulého roku, 488 uchazečů o zaměstnání bylo umístěno prostřednictvím úřadu práce, tj. o 4 méně než v předchozím měsíci a o 67 méně než ve stejném období minulého roku, 618 uchazečů bylo vyřazeno bez umístění.

Ve většině okresů došlo ke snížení počtu nezaměstnaných, k největšímu procentuálnímu poklesu došlo v okrese Jindřichův Hradec a Českém Krumlově. K nárůstu počtu nezaměstnaných došlo pouze v Prachaticích.

Ke konci měsíce bylo evidováno na ÚP ČR, Krajské pobočce v Českých Budějovicích 6 854 žen. Jejich podíl na celkovém počtu uchazečů činil 56,5 %. V evidenci bylo 2 139 osob se zdravotním postižením, což představovalo 17,6 % z celkového počtu nezaměstnaných. Ke konci tohoto měsíce bylo evidováno 565 absolventů škol všech stupňů vzdělání a mladistvých, jejich počet se zvýšil ve srovnání s předchozím měsícem o 13 osob



a ve srovnání se stejným měsícem minulého roku byl vyšší o 4 osoby. Na celkové nezaměstnanosti se podíleli 4,7 %.

Podporu v nezaměstnanosti pobíralo 4 046 uchazečů o zaměstnání, tj. 33,4 % všech uchazečů vedených v evidenci.

Podíl nezaměstnaných osob, tj. počet dosažitelných uchazečů o zaměstnání ve věku 15 - 64 let k obyvatelstvu stejného věku se snížil na 2,7 %.

Většina okresů vykázala nižší podíl nezaměstnaných než je hodnota podílu nezaměstnaných v ČR. Podíl nezaměstnaných převyšující podíl nezaměstnaných v ČR (3,6 %) byl zaznamenán pouze v okrese Český Krumlov (3,9 %). Nejnižší podíl nezaměstnaných byl zaznamenán v okrese Jindřichův Hradec (1,7 %) a Prachatice (2,0 %). Podíl nezaměstnaných žen zůstal na úrovni 3,2 %, podíl nezaměstnaných mužů se snížil na 2,3 %.

Kraj evidoval k 31.8.2021 celkem 20 918 volných pracovních míst. Jejich počet byl o 231 vyšší než v předchozím měsíci a o 2 417 vyšší než ve stejném měsíci minulého roku. Na jedno volné pracovní místo připadalo v průměru 0,6 uchazeče, z toho nejvíce v okresech Strakonice (0,8) a České Budějovice (0,7). Z celkového počtu nahlášených volných míst bylo 1 119 vhodných pro osoby se zdravotním postižením (OZP), na jedno volné pracovní místo připadalo 1,9 OZP. Volných pracovních míst pro absolventy a mladistvé bylo registrováno 4 470, na jedno volné místo připadalo 0,1 uchazečů této kategorie. Z celkového počtu volných pracovních míst bylo 6 640 bez příznaku pro cizince. Na dalších 14 278 pozic pak mohli zaměstnavatelé přijímat také pracovníky ze zahraničí.

V rámci aktivní politiky zaměstnanosti (APZ) bylo od počátku roku prostřednictvím příspěvků APZ podpořeno 603 osob, do rekvalifikačních kurzů bylo zařazeno 243 osob. V tomto měsíci byl podpořen prostřednictvím SÚPM SVČ uchazeči v oboru opravy silničních vozidel a truhlářství.

Informace o vývoji nezaměstnanosti v ČR v elektronické formě jsou zveřejněny na internetové adrese <https://www.uradprace.cz/web/cz/statistiky-jck>.



1. Základní charakteristika vývoje nezaměstnanosti a volných pracovních míst v Jihočeském kraji

Tabulka č. 1 - Vývoj nezaměstnanosti

ukazatel (celkový počet)		stav k		
		31.8.2020	31.7.2021	31.8.2021
evidovaní uchazeči o zaměstnání		12 384	12 372	12 122
- z toho	Ženy	6 591	6 934	6 854
	absolventi a mladiství	561	552	565
	uchazeči se zdravotním postižením	1 994	2 157	2 139
uchazeči s nárokem na Pvn		4 727	4 077	4 046
podíl nezaměstnaných osob v %		2,8	2,8	2,7
volná pracovní místa		18 501	20 687	20 918
počet uchazečů na 1 volné pracovní místo		0,7	0,6	0,6

Tabulka č. 2 - Tok nezaměstnanosti

Ukazatel	Počet uchazečů ve sledovaném měsíci		
	srpen 2020	červenec 2021	srpen 2021
nově evidovaní uchazeči o zaměstnání	1 696	1 661	1 546
uchazeči s ukončenou evidencí a vyřazení	2 030	1 793	1 796
- z toho umístění celkem	1 435	1 188	1 178
- z toho umístění úřadem práce	555	492	488

Tabulka č. 3. – Nezaměstnanost v okresech k 31.8.2021

Okres	Počet nezaměstnaných		Volná pracovní místa	Počet uchazečů na 1 VPM	Podíl nezaměstnaných osob [%]
	Celkem	z toho ženy			
České Budějovice	3 733	2 031	5 146	0,7	2,8
Český Krumlov	1 647	910	4 554	0,4	3,9
Jindřichův Hradec	1 081	637	1 672	0,6	1,7
Písek	1 128	673	2 136	0,5	2,2
Prachatice	786	452	2 014	0,4	2,0
Strakonice	1 335	814	1 597	0,8	2,5
Tábor	2 412	1 361	3 799	0,6	3,5
Jihočeský kraj	12 122	6 854	20 918	0,6	2,7
Česká republika	267 889	143 875	363 114	0,7	3,6



2. Vybrané nástroje aktivní politiky zaměstnanosti v Jihočeském kraji

Tabulka č. 4 – Osoby podpořené v rámci APZ a rekvalifikace uchazečů a zájemců o zaměstnání

ukazatel (celkový počet)	Stav k		Celkem od počátku roku do	
	31.8.2020	31.8.2021	31.8.2020	31.8.2021
osoby podpořené v rámci APZ				
veřejně prospěšné práce (VPP)	125	262	127	271
veřejně prospěšné práce (VPP) - ESF ¹⁾	330	157	354	179
společensky účelná prac. místa (SÚPM)	3	16	4	18
společensky účelná prac. místa (SÚPM)-ESF ¹⁾	57	101	59	100
SÚPM - samostatně výděleč. činnost (SVČ)	26	39	5	17
SÚPM - samostatně výděleč. činnost (SVČ)-ESF ¹⁾	4	1	2	0
zřízení pracovního místa pro OZP (bez SVČ)	2	2	1	1
zřízení pracovního místa pro OZP - SVČ	0	1	0	1
vytvořená pracovní místa (NIP)	0	0	0	0
ostatní nástroje APZ	13	16	17	16
rekvalifikace uchazečů a zájemců o zaměstnání				
uchazeči a zájemci zařazení do rekvalifikací	0	0	2	0
uchazeči a zájemci zařazení do rekvalifikací - ESF ¹⁾	6	0	246	43
uchazeči a zájemci, kteří zahájili zvolenou rekvalifikaci	0	0	0	0
uchazeči a zájemci, kteří zahájili zvolenou rekvalifikaci - ESF ¹⁾	4	9	91	200
Osoby podpořené v rámci APZ celkem	570	604	908	846

1) financováno převážně z Evropského sociálního fondu

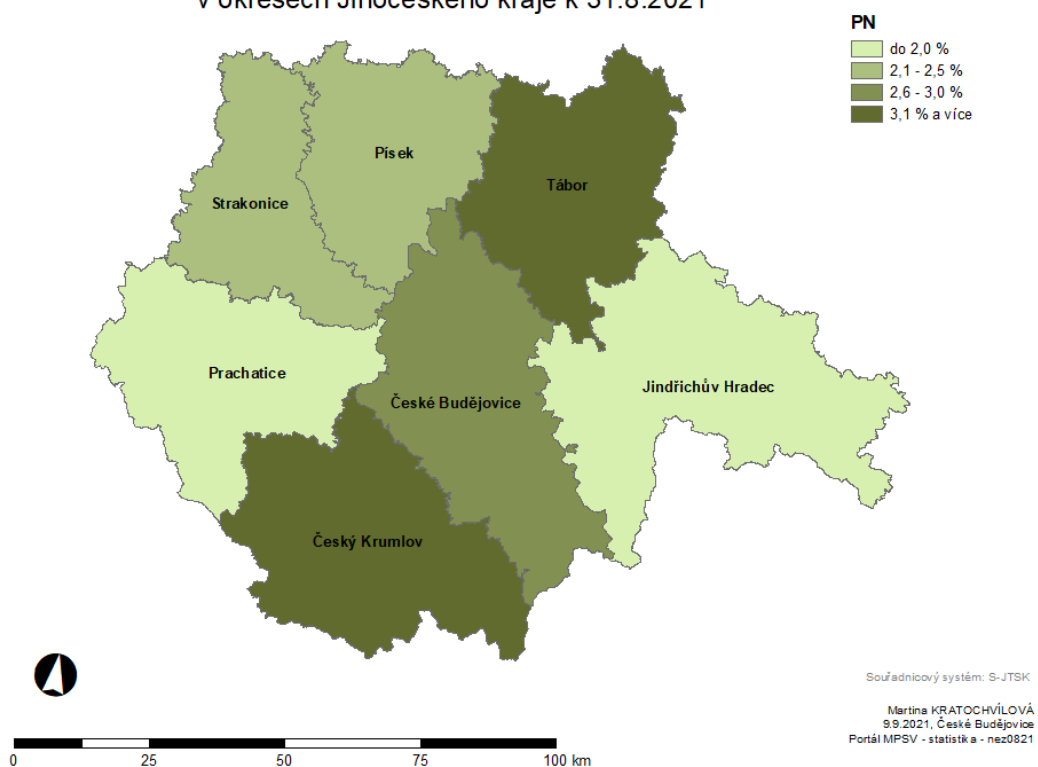
Podrobnější statistické údaje o nástrojích APZ naleznete na stránkách Integrovaného portálu MPSV, v měsíčních statistikách nezaměstnanosti

<https://www.mpsv.cz/web/cz/mesicni>



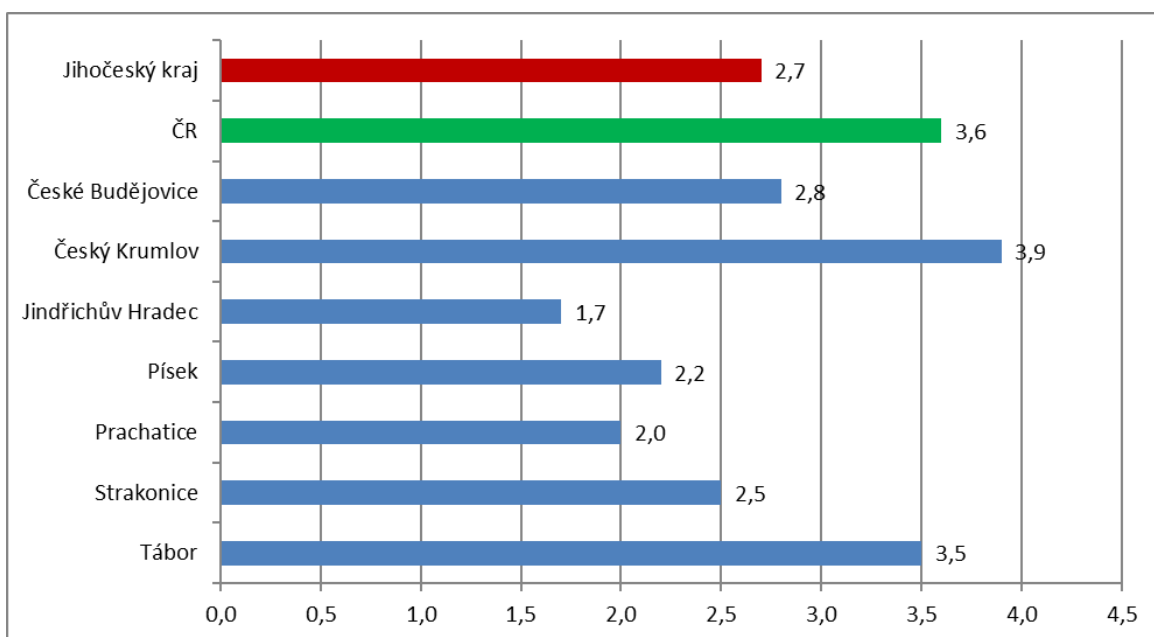
3. MAPKA

PODÍL NEZAMĚSTNANÝCH UCHAZEČŮ v okresech Jihočeského kraje k 31.8.2021

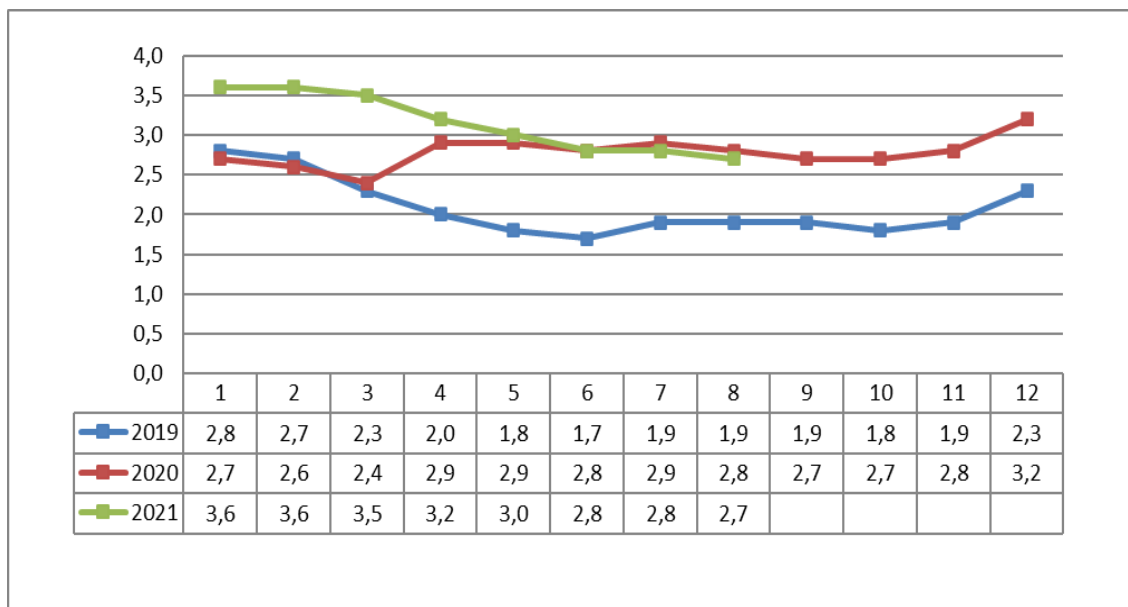


4. GRAFY

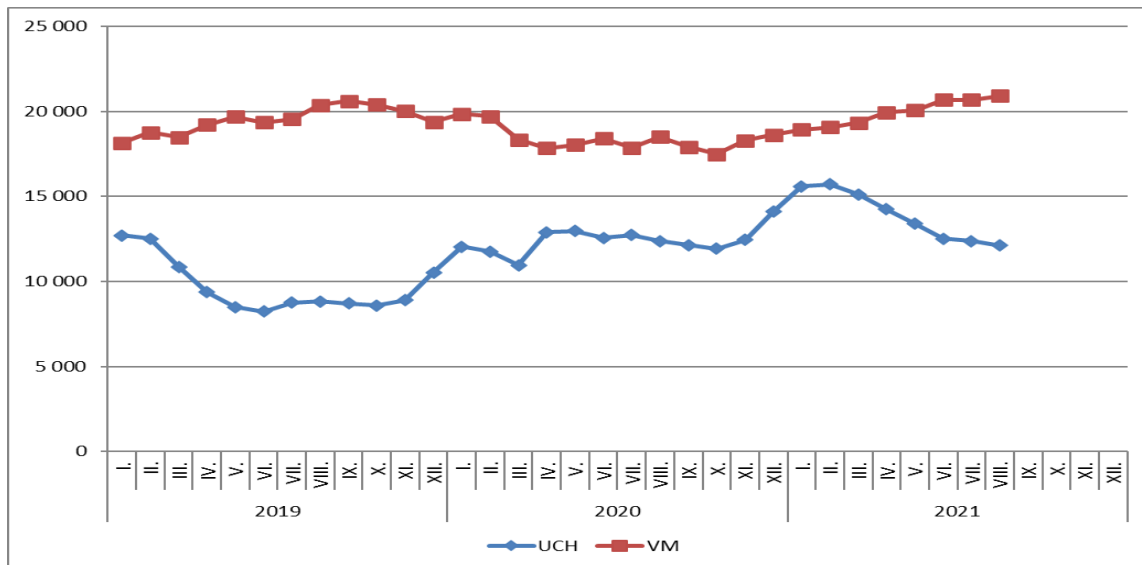
Podíl nezaměstnaných osob v okresech Jihočeského kraje a v ČR k 31. 8. 2021



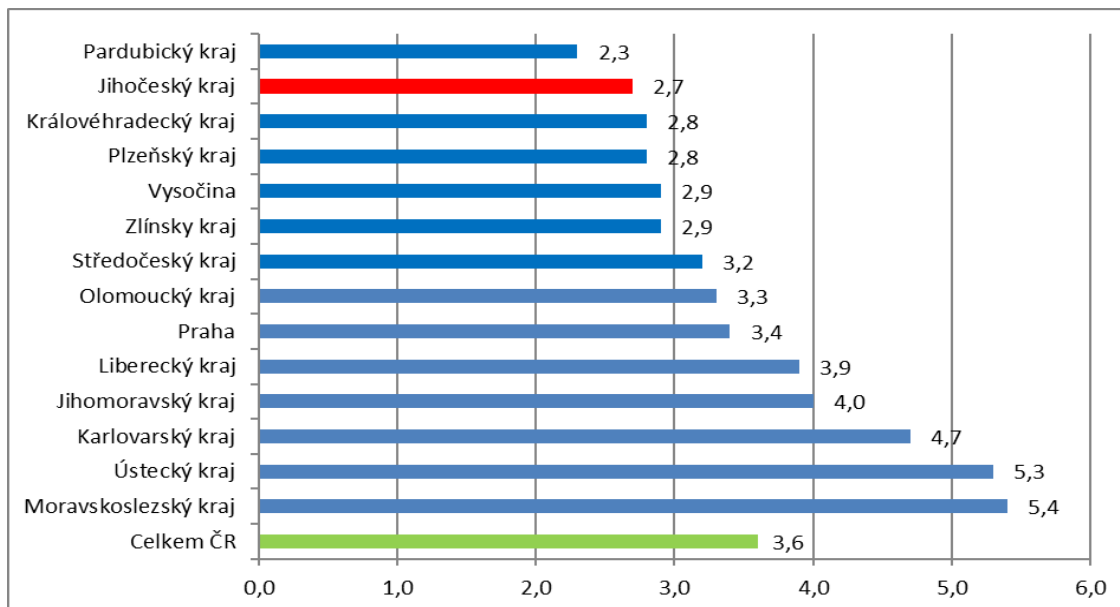
Vývoj podílu nezaměstnaných v Jihočeském kraji v letech 2019 – 2021 v %



Vývoj počtu uchazečů a volných míst v Jihočeském kraji v letech 2019 – 2021



Podíl nezaměstnaných osob v jednotlivých krajích ČR k 31. 8. 2021 v %





5. Setřídění okresů k 31.8.2021

SETŘÍDĚNÍ OKRESŮ k 31. srpnu 2021						
	PNO v %		meziměs. přírůst/ úbytek nezam. v %		počet uchazečů na 1 VPM	
1	Karviná	9,0	Hradec Králové	1,8	Karviná	10,2
2	Most	6,9	Pelhřimov	1,6	Most	4,7
3	Ostrava-město	6,6	Havlíčkův Brod	1,3	Ústí nad Labem	4,4
4	Chomutov	6,1	Mladá Boleslav	1,2	Sokolov	4,2
5	Ústí nad Labem	6,1	Semily	1,1	Bruntál	3,8
6	Bruntál	5,7	Rychnov nad Kněžnou	1,1	Ostrava-město	2,8
7	Louny	5,6	Benešov	0,7	Děčín	2,7
8	Sokolov	5,4	Žďár nad Sázavou	0,6	Znojmo	2,4
9	Děčín	5,0	Opava	0,5	Hodonín	2,4
10	Karlovy Vary	5,0	Prachatice	0,5	Přerov	2,3
11	Brno-město	4,9	Břeclav	0,3	Louny	2,1
12	Hodonín	4,9	Hodonín	0,3	Frydek-Místek	2,1
13	Kladno	4,8	Plzeň-jih	0,3	Opava	2,0
14	Znojmo	4,6	Jihlava	0,2	Jeseník	2,0
15	Liberec	4,6	Tachov	0,2	Blansko	1,9
16	Teplíce	4,5	Svitavy	-0,1	Šumperk	1,7
17	Mělník	4,5	Klatovy	-0,1	Třebíč	1,7
18	Přerov	4,3	Strakonice	-0,1	Karlovy Vary	1,7
19	Nymburk	4,2	Chomutov	-0,2	Žďár nad Sázavou	1,6
20	Příbram	4,1	Nový Jičín	-0,2	Litoměřice	1,6
21	Kolín	4,0	Třebíč	-0,2	Jablonec nad Nisou	1,6
22	Jablonec nad Nisou	3,9	Vyškov	-0,3	Teplíce	1,5
23	Český Krumlov	3,9	Bruntál	-0,3	Trutnov	1,5
24	Semily	3,8	Karviná	-0,5	Kroměříž	1,4
25	Cheb	3,7	Beroun	-0,5	Olomouc	1,4
26	Vsetín	3,6	Jablonec nad Nisou	-0,6	Česká Lípa	1,4
27	Jeseník	3,6	Kroměříž	-0,6	Kladno	1,4
28	Šumperk	3,6	Brno-venkov	-0,6	Nový Jičín	1,3
29	Třebíč	3,5	Brno-město	-0,7	Semily	1,2
30	Tábor	3,5	Česká Lípa	-0,7	Rakovník	1,1
31	Náchod	3,4	Liberec	-0,8	Břeclav	1,0
32	Beroun	3,4	Kolín	-0,8	Havlíčkův Brod	1,0
33	Praha	3,4	Náchod	-0,8	Náchod	1,0
34	Tachov	3,3	Rakovník	-0,9	Vsetín	1,0
35	Domažlice	3,3	Rokycany	-0,9	Chomutov	0,9
36	Nový Jičín	3,2	Pardubice	-0,9	Liberec	0,9
37	Litoměřice	3,2	Nymburk	-1,1	Prostějov	0,9
38	Žďár nad Sázavou	3,2	Frydek-Místek	-1,1	Kolín	0,9
39	Rakovník	3,2	Tábor	-1,1	Brno-venkov	0,8
40	Rokycany	3,2	Kladno	-1,1	Strakonice	0,8
41	Olomouc	3,2	Znojmo	-1,1	Vyškov	0,8
42	Frydek-Místek	3,1	Uherské Hradiště	-1,2	Nymburk	0,8
43	Trutnov	3,1	Louny	-1,3	Uherské Hradiště	0,8
44	Břeclav	3,1	Domažlice	-1,3	Cheb	0,8
45	Hradec Králové	3,0	Příbram	-1,3	Brno-město	0,7
46	Brno-venkov	3,0	Ústí nad Orlicí	-1,5	Hradec Králové	0,7
47	Blansko	3,0	Ostrava-město	-1,6	České Budějovice	0,7
48	Kutná Hora	3,0	Prostějov	-1,8	Příbram	0,7
49	Česká Lípa	2,9	České Budějovice	-1,8	Kutná Hora	0,6
50	Opava	2,8	Chrudim	-1,8	Plzeň-sever	0,6
51	České Budějovice	2,8	Kutná Hora	-1,9	Jindřichův Hradec	0,6
52	Plzeň-město	2,8	Trutnov	-2,0	Zlín	0,6
53	Plzeň-sever	2,8	Praha	-2,0	Tábor	0,6
54	Kroměříž	2,8	Šumperk	-2,2	Mělník	0,6
55	Jihlava	2,7	Mělník	-2,4	Domažlice	0,6
56	Havlíčkův Brod	2,7	Olomouc	-2,5	Ústí nad Orlicí	0,6
57	Zlín	2,6	Teplíce	-2,5	Chrudim	0,6
58	Uherské Hradiště	2,5	Blansko	-2,6	Jihlava	0,5
59	Chrudim	2,5	Most	-2,6	Rokycany	0,5
60	Vyškov	2,5	Plzeň-sever	-2,7	Písek	0,5
61	Strakonice	2,5	Plzeň-město	-2,7	Jičín	0,5
62	Klatovy	2,4	Vsetín	-2,7	Beroun	0,5
63	Plzeň-jih	2,3	Cheb	-2,9	Benešov	0,5
64	Pardubice	2,3	Přerov	-3,0	Svitavy	0,5
65	Ústí nad Orlicí	2,3	Ústí nad Labem	-3,0	Plzeň-město	0,4
66	Prostějov	2,3	Písek	-3,1	Rychnov nad Kněžnou	0,4
67	Svitavy	2,3	Zlín	-3,3	Praha-západ	0,4
68	Písek	2,2	Jičín	-3,9	Klatovy	0,4
69	Praha-západ	2,2	Český Krumlov	-4,0	Prachatice	0,4
70	Mladá Boleslav	2,0	Děčín	-4,1	Český Krumlov	0,4
71	Prachatice	2,0	Litoměřice	-4,2	Praha	0,3
72	Benešov	2,0	Jindřichův Hradec	-4,4	Pardubice	0,3
73	Jičín	1,8	Praha-východ	-5,5	Pelhřimov	0,3
74	Rychnov nad Kněžnou	1,7	Jeseník	-5,6	Plzeň-jih	0,2
75	Jindřichův Hradec	1,7	Karlovy Vary	-6,2	Mladá Boleslav	0,2
76	Praha-východ	1,7	Praha-západ	-6,4	Tachov	0,1
77	Pelhřimov	1,7	Sokolov	-7,2	Praha-východ	0,1
	Celkem ČR	3,6	Celkem ČR	-1,6	Celkem ČR	0,7