



Úřad práce ČR

Krajská pobočka Úřadu práce ČR v Č. Budějovicích

Měsíční statistická zpráva

Červenec 2021

Zprávu předkládá:

Bc. Dagmar Suchanová
vedoucí oddělení metodiky

<https://www.uradprace.cz/web/cz/statistiky-jck>

České Budějovice 2021



Informace o nezaměstnanosti v Jihočeském kraji k 31.7.2021

V tomto měsíci se celkový počet uchazečů o zaměstnání snížil na 12 372, počet hlášených volných pracovních míst se zvýšil na 20 687 a podíl nezaměstnaných osob zůstal na stejné úrovni - 2,8 %.

K 31.7.2021 evidoval Úřad práce ČR (ÚP ČR), Krajská pobočka v Českých Budějovicích celkem 12 372 uchazečů o zaměstnání. Jejich počet byl o 132 nižší než na konci předchozího měsíce, ve srovnání se stejným obdobím minulého roku byl nižší o 346 osob. Z tohoto počtu bylo 11 252 dosažitelných uchazečů o zaměstnání ve věku 15 – 64 let. Bylo to o 138 méně než na konci předchozího měsíce. Ve srovnání se stejným obdobím minulého roku byl jejich počet nižší o 408 osob.

V průběhu měsíce bylo nově zaevidováno 1 661 osob. Ve srovnání s minulým měsícem to bylo o 162 osob více a v porovnání se stejným obdobím předchozího roku o 635 osob méně. Z evidence během měsíce odešlo celkem 1 793 uchazečů (ukončená evidence, vyřazení uchazeči). Bylo to o 593 osob méně než v předchozím měsíci a o 344 osob méně než ve stejném měsíci minulého roku. Do zaměstnání z nich ve sledovaném měsíci nastoupilo 1 188, tj. o 622 méně než v předchozím měsíci a o 460 osob méně než ve stejném měsíci minulého roku, 492 uchazečů o zaměstnání bylo umístěno prostřednictvím úřadu práce, tj. o 270 méně než v předchozím měsíci a o 159 méně než ve stejném období minulého roku, 605 uchazečů bylo vyřazeno bez umístění.

Ve většině okresů došlo ke snížení počtu nezaměstnaných, k největšímu procentuálnímu poklesu došlo v okrese Jindřichův Hradec a Prachaticích. K nárůstu počtu nezaměstnaných došlo v okrese České Budějovice a Písek.

Ke konci měsíce bylo evidováno na ÚP ČR, Krajské pobočce v Českých Budějovicích 6 934 žen. Jejich podíl na celkovém počtu uchazečů činil 56,0 %. V evidenci bylo 2 157 osob se zdravotním postižením, což představovalo 17,4 % z celkového počtu nezaměstnaných. Ke konci tohoto měsíce bylo evidováno 552 absolventů škol všech stupňů vzdělání a mladistvých, jejich počet se snížil ve srovnání s předchozím měsícem o 19 osob



a ve srovnání se stejným měsícem minulého roku byl vyšší o 37 osob. Na celkové nezaměstnanosti se podíleli 4,5 %.

Podporu v nezaměstnanosti pobíralo 4 077 uchazečů o zaměstnání, tj. 33,0 % všech uchazečů vedených v evidenci.

Podíl nezaměstnaných osob, tj. počet dosažitelných uchazečů o zaměstnání ve věku 15 - 64 let k obyvatelstvu stejného věku zůstal na úrovni 2,8 %.

Většina okresů vykázala nižší podíl nezaměstnaných než je hodnota podílu nezaměstnaných v ČR. Podíl nezaměstnaných převyšující podíl nezaměstnaných v ČR (3,7 %) byl zaznamenán pouze v okrese Český Krumlov (4,1 %). Nejnižší podíl nezaměstnaných byl zaznamenán v okrese Jindřichův Hradec (1,8 %) a Prachatice (2,0 %). Podíl nezaměstnaných žen se zvýšil na 3,2 %, podíl nezaměstnaných mužů se snížil na 2,4 %.

Kraj evidoval k 31.7.2021 celkem 20 687 volných pracovních míst. Jejich počet byl o 11 vyšší než v předchozím měsíci a o 2 836 vyšší než ve stejném měsíci minulého roku. Na jedno volné pracovní místo připadalo v průměru 0,6 uchazeče, z toho nejvíce v okresech Strakonice (0,9) a České Budějovice (0,7). Z celkového počtu nahlášených volných míst bylo 1 197 vhodných pro osoby se zdravotním postižením (OZP), na jedno volné pracovní místo připadalo 1,8 OZP. Volných pracovních míst pro absolventy a mladistvé bylo registrováno 4 361, na jedno volné místo připadalo 0,1 uchazečů této kategorie. Z celkového počtu volných pracovních míst bylo 6 079 bez příznaku pro cizince. Na dalších 14 608 pozic pak mohli zaměstnavatelé přijímat také pracovníky ze zahraničí.

V rámci aktivní politiky zaměstnanosti (APZ) bylo od počátku roku prostřednictvím příspěvků APZ podpořeno 567 osob, do rekvalifikačních kurzů bylo zařazeno 219 osob. V tomto měsíci byl podpořen uchazeč prostřednictvím SÚPM SVČ v oboru tesař.

Informace o vývoji nezaměstnanosti v ČR v elektronické formě jsou zveřejněny na internetové adrese <https://www.uradprace.cz/web/cz/statistiky-jck>.



1. Základní charakteristika vývoje nezaměstnanosti a volných pracovních míst v Jihočeském kraji

Tabulka č. 1 - Vývoj nezaměstnanosti

| ukazatel (celkový počet) | | stav k | | |
|--|-----------------------------------|-----------|-----------|---------------|
| | | 31.7.2020 | 30.6.2021 | 31.7.2021 |
| evidovaní uchazeči o zaměstnání | | 12 718 | 12 504 | 12 372 |
| - z toho | Ženy | 6 748 | 6 845 | 6 934 |
| | absolventi a mladiství | 515 | 533 | 552 |
| | uchazeči se zdravotním postižením | 1 980 | 2 161 | 2 157 |
| uchazeči s nárokem na Pvn | | 5 116 | 3 913 | 4 077 |
| podíl nezaměstnaných osob v % | | 2,9 | 2,8 | 2,8 |
| volná pracovní místa | | 17 851 | 20 676 | 20 687 |
| počet uchazečů na 1 volné pracovní místo | | 0,7 | 0,6 | 0,6 |

Tabulka č. 2 - Tok nezaměstnanosti

| Ukazatel | Počet uchazečů ve sledovaném měsíci | | |
|--|-------------------------------------|-------------|---------------|
| | červenec 2020 | červen 2021 | červenec 2021 |
| nově evidovaní uchazeči o zaměstnání | 2 296 | 1 499 | 1 661 |
| uchazeči s ukončenou evidencí a vyřazení | 2 137 | 2 386 | 1 793 |
| - z toho umístění celkem | 1 648 | 1 810 | 1 188 |
| - z toho umístění úřadem práce | 651 | 762 | 492 |

Tabulka č. 3. – Nezaměstnanost v okresech k 31.7.2021

| Okres | Počet nezaměstnaných | | Volná pracovní místa | Počet uchazečů na 1 VPM | Podíl nezaměstnaných osob [%] |
|-------------------|----------------------|-------------|----------------------|-------------------------|-------------------------------|
| | Celkem | z toho ženy | | | |
| České Budějovice | 3 803 | 2 047 | 5 250 | 0,7 | 2,9 |
| Český Krumlov | 1 716 | 924 | 4 340 | 0,4 | 4,1 |
| Jindřichův Hradec | 1 131 | 670 | 1 785 | 0,6 | 1,8 |
| Písek | 1 164 | 673 | 1 938 | 0,6 | 2,4 |
| Prachatice | 782 | 445 | 2 088 | 0,4 | 2,0 |
| Strakonice | 1 337 | 814 | 1 452 | 0,9 | 2,5 |
| Tábor | 2 439 | 1 361 | 3 834 | 0,6 | 3,5 |
| Jihočeský kraj | 12 372 | 6 934 | 20 687 | 0,6 | 2,8 |
| Česká republika | 272 178 | 144 834 | 358 152 | 0,8 | 3,7 |



2. Vybrané nástroje aktivní politiky zaměstnanosti v Jihočeském kraji

Tabulka č. 4 – Osoby podpořené v rámci APZ a rekvalifikace uchazečů a zájemců o zaměstnání

| ukazatel (celkový počet) | Stav k | | Celkem od počátku roku do | |
|---|------------|------------|---------------------------|------------|
| | 31.7.2020 | 31.7.2021 | 31.7.2020 | 31.7.2021 |
| osoby podpořené v rámci APZ | | | | |
| veřejně prospěšné práce (VPP) | 120 | 256 | 115 | 263 |
| veřejně prospěšné práce (VPP) - ESF ¹⁾ | 338 | 169 | 347 | 177 |
| společensky účelná prac. místa (SÚPM) | 2 | 14 | 3 | 15 |
| společensky účelná prac. místa (SÚPM)-ESF ¹⁾ | 54 | 96 | 52 | 82 |
| SÚPM - samostatně výděleč. činnost (SVČ) | 28 | 36 | 5 | 14 |
| SÚPM - samostatně výděleč. činnost (SVČ)-ESF ¹⁾ | 4 | 1 | 2 | 0 |
| zřízení pracovního místa pro OZP (bez SVČ) | 3 | 2 | 1 | 1 |
| zřízení pracovního místa pro OZP - SVČ | 0 | 1 | 0 | 1 |
| vytvořená pracovní místa (NIP) | 0 | 0 | 0 | 0 |
| ostatní nástroje APZ | 11 | 14 | 13 | 14 |
| rekvalifikace uchazečů a zájemců o zaměstnání | | | | |
| uchazeči a zájemci zařazení do rekvalifikací | 0 | 0 | 1 | 0 |
| uchazeči a zájemci zařazení do rekvalifikací - ESF ¹⁾ | 8 | 10 | 229 | 42 |
| uchazeči a zájemci, kteří zahájili zvolenou rekvalifikaci | 0 | 0 | 0 | 0 |
| uchazeči a zájemci, kteří zahájili zvolenou rekvalifikaci - ESF ¹⁾ | 4 | 11 | 76 | 177 |
| Osoby podpořené v rámci APZ celkem | 572 | 610 | 844 | 786 |

1) financováno převážně z Evropského sociálního fondu

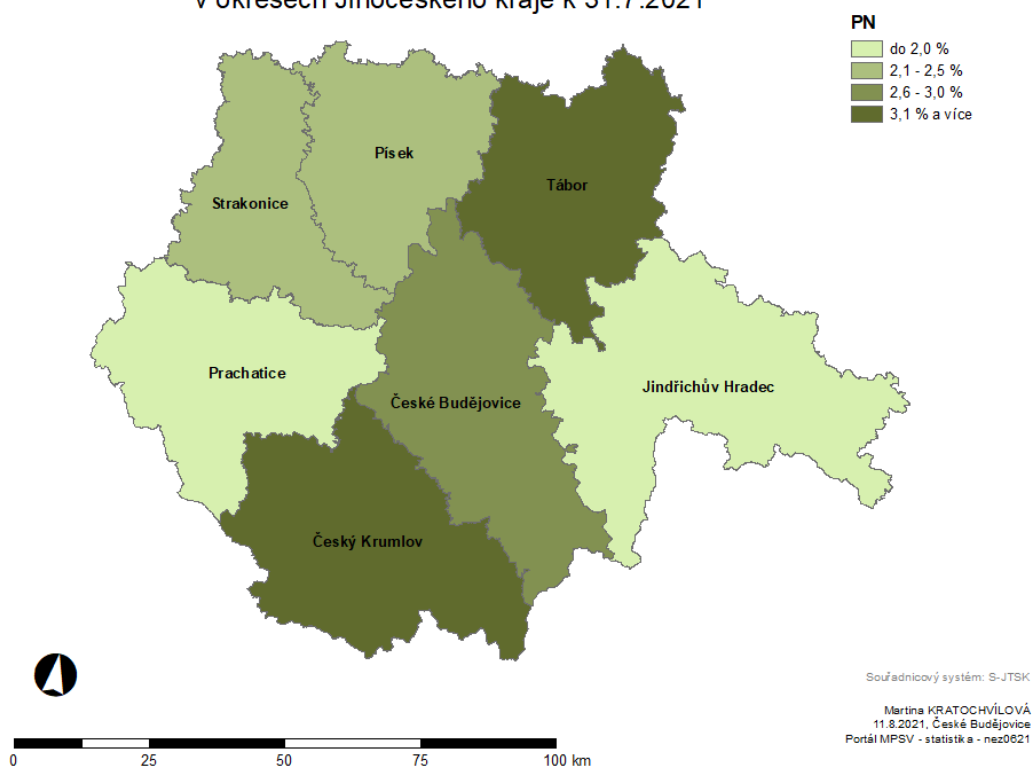
Podrobnější statistické údaje o nástrojích APZ naleznete na stránkách Integrovaného portálu MPSV, v měsíčních statistikách nezaměstnanosti

<https://www.mpsv.cz/web/cz/mesicni>



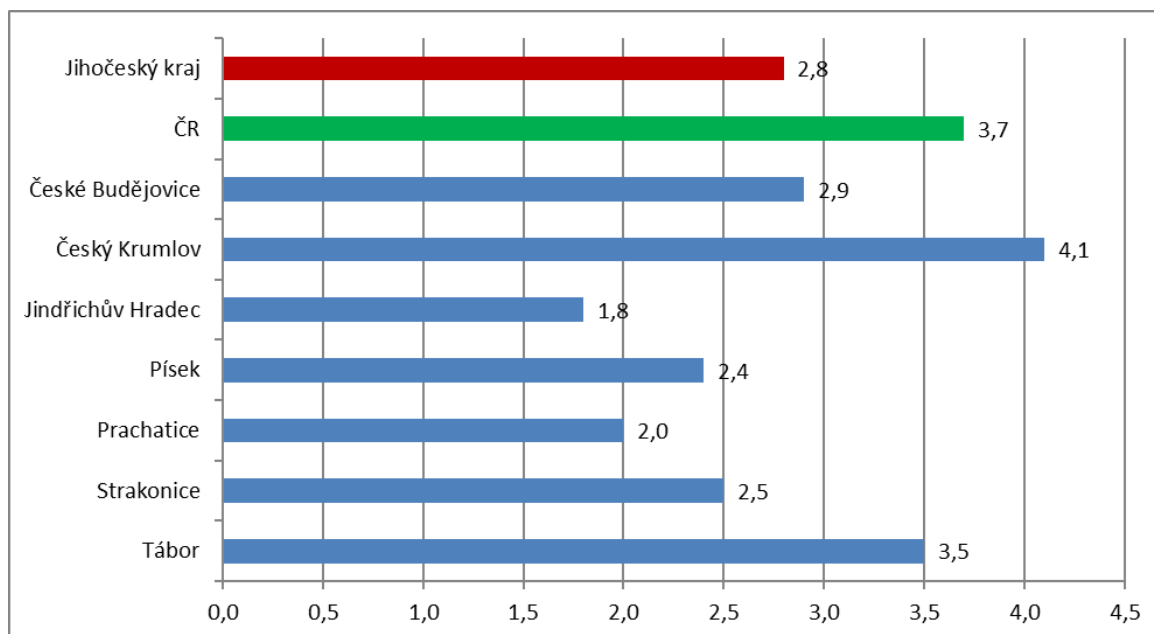
3. MAPKA

PODÍL NEZAMĚSTNANÝCH UCHAZEČŮ v okresech Jihočeského kraje k 31.7.2021

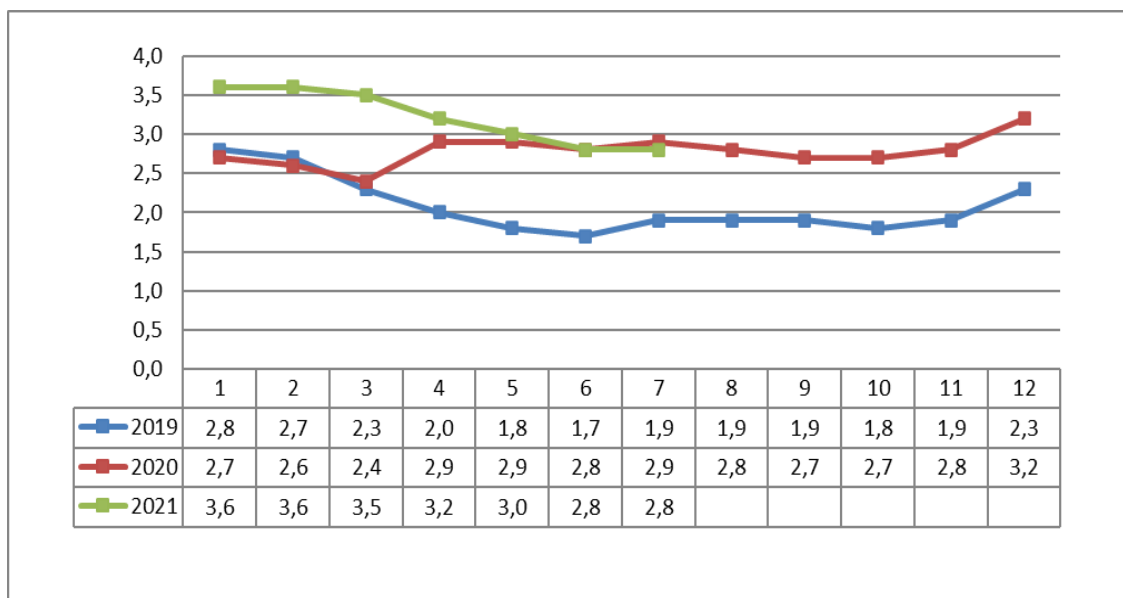


4. GRAFY

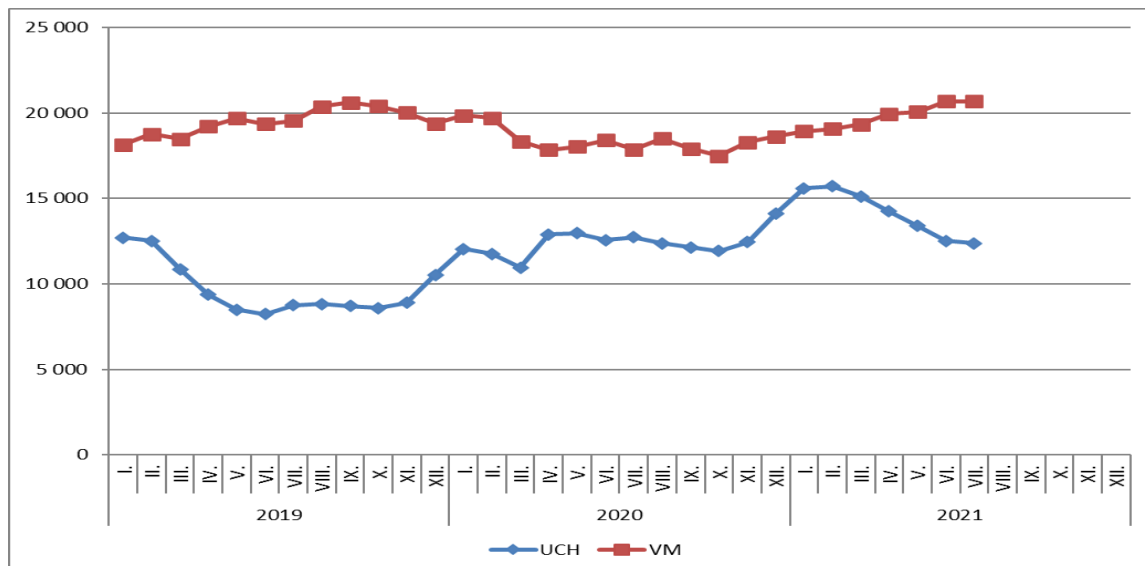
1. Podíl nezaměstnaných osob v okresech Jihočeského kraje a v ČR k 31. 7. 2021



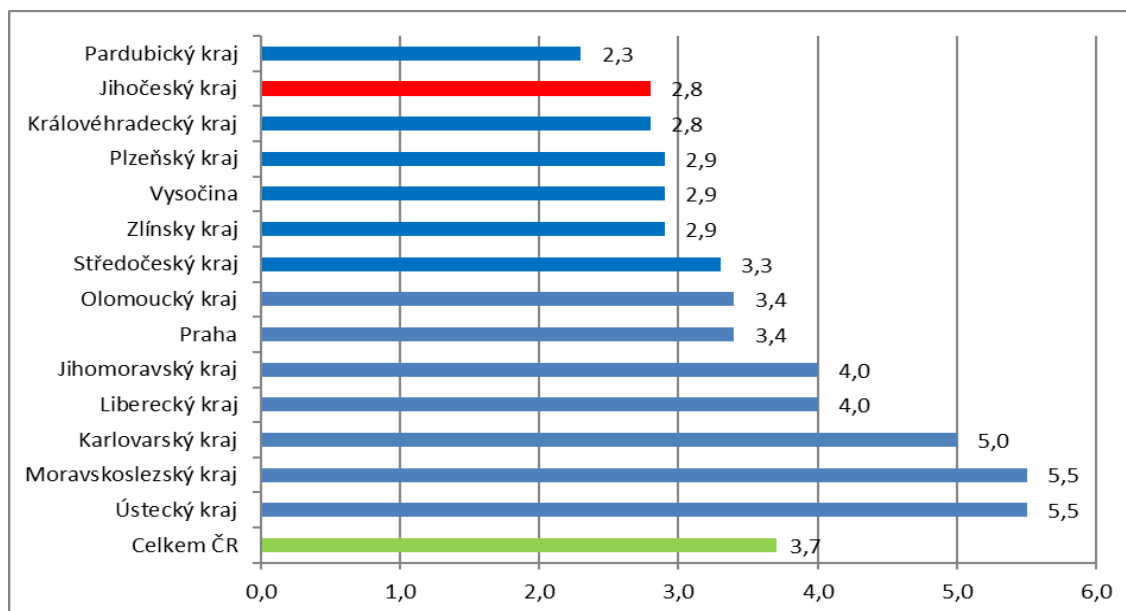
2. Vývoj podílu nezaměstnaných v Jihočeském kraji v letech 2019 – 2021 v %



3. Vývoj počtu uchazečů a volných míst v Jihočeském kraji v letech 2019 – 2021



4. Podíl nezaměstnaných osob v jednotlivých krajích ČR k 31. 7. 2021 v %





5. Setřídění okresů k 31.7.2021

| SETŘÍDĚNÍ OKRESŮ k 31. červenci 2021 | | | | | | |
|--------------------------------------|---------------------|-----|---|------|-------------------------------|------|
| | PNO v % | | meziměs. přírůst/ úbytek nezam. v % | | počet uchazečů na 1 VPM | |
| 1 | Karviná | 9,0 | Pelhřimov | 4,5 | Karviná | 10,4 |
| 2 | Most | 7,1 | Jihlava | 4,4 | Most | 4,8 |
| 3 | Ostrava-město | 6,7 | Žďár nad Sázavou | 2,9 | Ústí nad Labem | 4,8 |
| 4 | Ústí nad Labem | 6,3 | Blansko | 2,8 | Sokolov | 4,8 |
| 5 | Chomutov | 6,1 | Havlíčkův Brod | 2,6 | Bruntál | 3,8 |
| 6 | Sokolov | 5,8 | Mladá Boleslav | 2,1 | Děčín | 2,9 |
| 7 | Louny | 5,7 | Brno-venkov | 2,1 | Ostrava-město | 2,9 |
| 8 | Bruntál | 5,7 | Třebíč | 2,0 | Znojmo | 2,6 |
| 9 | Karlovy Vary | 5,3 | Vyškov | 1,7 | Hodonín | 2,5 |
| 10 | Děčín | 5,2 | Uherské Hradiště | 1,7 | Přerov | 2,5 |
| 11 | Brno-město | 5,0 | Liberec | 1,7 | Jeseník | 2,2 |
| 12 | Hodonín | 4,9 | Nový Jičín | 1,6 | Frydek-Místek | 2,2 |
| 13 | Kladno | 4,9 | Tachov | 1,6 | Louny | 2,0 |
| 14 | Znojmo | 4,7 | Kutná Hora | 1,6 | Opava | 1,9 |
| 15 | Liberec | 4,6 | Frydek-Místek | 1,4 | Blansko | 1,9 |
| 16 | Teplice | 4,6 | Opava | 1,2 | Šumperk | 1,9 |
| 17 | Mělník | 4,6 | Nymburk | 1,2 | Karlovy Vary | 1,8 |
| 18 | Přerov | 4,5 | České Budějovice | 0,9 | Jablonec nad Nisou | 1,8 |
| 19 | Nymburk | 4,3 | Náchod | 0,9 | Litoměřice | 1,8 |
| 20 | Příbram | 4,1 | Hradec Králové | 0,8 | Žďár nad Sázavou | 1,7 |
| 21 | Český Krumlov | 4,1 | Písek | 0,7 | Třebíč | 1,7 |
| 22 | Kolín | 4,1 | Brno-město | 0,7 | Teplice | 1,6 |
| 23 | Jablonec nad Nisou | 4,0 | Rakovník | 0,5 | Trutnov | 1,5 |
| 24 | Cheb | 3,8 | Ostrava-město | 0,5 | Kroměříž | 1,4 |
| 25 | Semily | 3,8 | Kladno | 0,5 | Kladno | 1,4 |
| 26 | Jeseník | 3,8 | Louny | 0,5 | Olomouc | 1,4 |
| 27 | Vsetín | 3,7 | Svitavy | 0,4 | Nový Jičín | 1,3 |
| 28 | Šumperk | 3,6 | Zlín | 0,4 | Česká Lípa | 1,3 |
| 29 | Tábor | 3,5 | Rychnov nad Kněžnou | 0,3 | Rakovník | 1,2 |
| 30 | Třebíč | 3,5 | Břeclav | 0,3 | Semily | 1,2 |
| 31 | Náchod | 3,4 | Beroun | 0,1 | Břeclav | 1,1 |
| 32 | Praha | 3,4 | Praha | 0,0 | Vsetín | 1,1 |
| 33 | Beroun | 3,4 | Karviná | 0,0 | Náchod | 1,0 |
| 34 | Litoměřice | 3,4 | Bruntál | 0,0 | Havlíčkův Brod | 1,0 |
| 35 | Tachov | 3,3 | Strakonice | -0,1 | Chomutov | 1,0 |
| 36 | Domažlice | 3,3 | Mělník | -0,1 | Liberec | 0,9 |
| 37 | Nový Jičín | 3,3 | Tábor | -0,1 | Strakonice | 0,9 |
| 38 | Olomouc | 3,2 | Benešov | -0,1 | Prostějov | 0,9 |
| 39 | Rokycany | 3,2 | Ústí nad Labem | -0,2 | Uherské Hradiště | 0,9 |
| 40 | Rakovník | 3,2 | Semily | -0,4 | Brno-venkov | 0,8 |
| 41 | Trutnov | 3,2 | Hodonín | -0,5 | Cheb | 0,8 |
| 42 | Žďár nad Sázavou | 3,2 | Pízeň-město | -0,5 | Vyškov | 0,8 |
| 43 | Frydek-Místek | 3,1 | Kroměříž | -0,6 | Kolín | 0,8 |
| 44 | Blansko | 3,1 | Ústí nad Orlicí | -0,6 | Nymburk | 0,8 |
| 45 | Břeclav | 3,1 | Kolín | -0,7 | Brno-město | 0,8 |
| 46 | Brno-venkov | 3,1 | Příbram | -0,8 | České Budějovice | 0,7 |
| 47 | Kutná Hora | 3,0 | Pardubice | -0,9 | Příbram | 0,7 |
| 48 | Hradec Králové | 3,0 | Teplice | -1,3 | Hradec Králové | 0,7 |
| 49 | Pízeň-město | 2,9 | Vsetín | -1,4 | Pízeň-sever | 0,7 |
| 50 | Pízeň-sever | 2,9 | Rokycany | -1,4 | Kutná Hora | 0,7 |
| 51 | Česká Lípa | 2,9 | Znojmo | -1,4 | Zlín | 0,6 |
| 52 | České Budějovice | 2,9 | Trutnov | -1,5 | Mělník | 0,6 |
| 53 | Opava | 2,8 | Jablonec nad Nisou | -1,8 | Rokycany | 0,6 |
| 54 | Kroměříž | 2,8 | Chrudim | -1,8 | Tábor | 0,6 |
| 55 | Jihlava | 2,8 | Olomouc | -1,9 | Jindřichův Hradec | 0,6 |
| 56 | Havlíčkův Brod | 2,7 | Pízeň-jih | -1,9 | Ústí nad Orlicí | 0,6 |
| 57 | Zlín | 2,7 | Domažlice | -2,0 | Písek | 0,6 |
| 58 | Uherské Hradiště | 2,5 | Šumperk | -2,2 | Domažlice | 0,6 |
| 59 | Chrudim | 2,5 | Most | -2,2 | Jičín | 0,6 |
| 60 | Strakonice | 2,5 | Pízeň-sever | -2,3 | Jihlava | 0,6 |
| 61 | Vyškov | 2,5 | Přerov | -2,4 | Chrudim | 0,5 |
| 62 | Praha-západ | 2,4 | Prostějov | -2,4 | Praha-západ | 0,5 |
| 63 | Klatovy | 2,4 | Česká Lípa | -2,4 | Benešov | 0,5 |
| 64 | Písek | 2,4 | Děčín | -2,5 | Beroun | 0,5 |
| 65 | Ústí nad Orlicí | 2,3 | Klatovy | -2,8 | Svitavy | 0,5 |
| 66 | Pízeň-jih | 2,3 | Chomutov | -2,9 | Klatovy | 0,4 |
| 67 | Pardubice | 2,3 | Litoměřice | -3,0 | Pízeň-město | 0,4 |
| 68 | Prostějov | 2,3 | Český Krumlov | -3,1 | Rychnov nad Kněžnou | 0,4 |
| 69 | Svitavy | 2,3 | Cheb | -3,3 | Český Krumlov | 0,4 |
| 70 | Mladá Boleslav | 2,0 | Praha-západ | -3,4 | Prachatice | 0,4 |
| 71 | Prachatice | 2,0 | Jičín | -3,7 | Praha | 0,3 |
| 72 | Benešov | 2,0 | Praha-východ | -4,0 | Pardubice | 0,3 |
| 73 | Jičín | 1,8 | Sokolov | -4,3 | Pelhřimov | 0,3 |
| 74 | Praha-východ | 1,8 | Prachatice | -4,9 | Pízeň-jih | 0,2 |
| 75 | Jindřichův Hradec | 1,8 | Karlovy Vary | -5,3 | Mladá Boleslav | 0,2 |
| 76 | Rychnov nad Kněžnou | 1,7 | Jindřichův Hradec | -6,3 | Tachov | 0,1 |
| 77 | Pelhřimov | 1,7 | Jeseník | -7,3 | Praha-východ | 0,1 |
| | Celkem ČR | 3,7 | Celkem ČR | -0,4 | Celkem ČR | 0,8 |