



Úřad práce ČR

Krajská pobočka Úřadu práce ČR v Č. Budějovicích

Měsíční statistická zpráva

Květen 2021

Zprávu předkládá:

Bc. Dagmar Suchanová
vedoucí oddělení metodiky

<https://www.uradprace.cz/web/cz/statistiky-jck>

České Budějovice 2021



Informace o nezaměstnanosti v Jihočeském kraji k 31.5.2020

V tomto měsíci se celkový počet uchazečů o zaměstnání snížil na 13 391, počet hlášených volných pracovních míst se zvýšil na 20 061 a podíl nezaměstnaných osob se snížil na 3,0 %.

K 31.5.2021 evidoval Úřad práce ČR (ÚP ČR), Krajská pobočka v Českých Budějovicích celkem 13 391 uchazečů o zaměstnání. Jejich počet byl o 852 nižší než na konci předchozího měsíce, ve srovnání se stejným obdobím minulého roku byl vyšší o 425 osob. Z tohoto počtu bylo 12 312 dosažitelných uchazečů o zaměstnání ve věku 15 – 64 let. Bylo to o 858 méně než na konci předchozího měsíce. Ve srovnání se stejným obdobím minulého roku byl jejich počet vyšší o 365 osob.

V průběhu měsíce bylo nově zaevidováno 1 459 osob. Ve srovnání s minulým měsícem to bylo o 27 osob méně a v porovnání se stejným obdobím předchozího roku o 484 osob méně. Z evidence během měsíce odešlo celkem 2 311 uchazečů (ukončená evidence, vyřazení uchazeči). Bylo to o 48 osob méně než v předchozím měsíci a o 447 osob více než ve stejném měsíci minulého roku. Do zaměstnání z nich ve sledovaném měsíci nastoupilo 1 861, tj. o 131 méně než v předchozím měsíci a o 183 osob více než ve stejném měsíci minulého roku, 707 uchazečů o zaměstnání bylo umístěno prostřednictvím úřadu práce, tj. o 47 více než v předchozím měsíci a o 184 více než ve stejném období minulého roku, 450 uchazečů bylo vyřazeno bez umístění.

Ve všech okresech došlo ke snížení počtu nezaměstnaných, k největšímu procentuálnímu poklesu došlo v okrese Jindřichův Hradec a Prachatice.

Ke konci měsíce bylo evidováno na ÚP ČR, Krajské pobočce v Českých Budějovicích 7 244 žen. Jejich podíl na celkovém počtu uchazečů činil 54,1 %. V evidenci bylo 2 212 osob se zdravotním postižením, což představovalo 16,5 % z celkového počtu nezaměstnaných. Ke konci tohoto měsíce bylo evidováno 595 absolventů škol všech stupňů vzdělání a mladistvých, jejich počet se snížil ve srovnání s předchozím měsícem o 92 osob a ve srovnání se stejným měsícem minulého roku byl vyšší o 32 osob. Na celkové nezaměstnanosti se podíleli 4,4 %.



Podporu v nezaměstnanosti pobíralo 4 337 uchazečů o zaměstnání, tj. 32,4 % všech uchazečů vedených v evidenci.

Podíl nezaměstnaných osob, tj. počet dosažitelných uchazečů o zaměstnání ve věku 15 - 64 let k obyvatelstvu stejného věku se snížil na 3,0 %.

Většina okresů vykázala nižší podíl nezaměstnaných než je hodnota podílu nezaměstnaných v ČR. Podíl nezaměstnaných převyšující podíl nezaměstnaných v ČR (3,9 %) byl zaznamenán pouze v okrese Český Krumlov (4,8 %). Nejnižší podíl nezaměstnaných byl zaznamenán v okrese Jindřichův Hradec (2,3 %) a Prachatice (2,4 %). Podíl nezaměstnaných žen se snížil na 3,4 %, podíl nezaměstnaných mužů se snížil na 2,7 %.

Kraj evidoval k 31.5.2021 celkem 20 061 volných pracovních míst. Jejich počet byl o 119 vyšší než v předchozím měsíci a o 2 046 vyšší než ve stejném měsíci minulého roku. Na jedno volné pracovní místo připadalo v průměru 0,7 uchazeče, z toho nejvíce v okresech Strakonice (1,1) a Jindřichův Hradec (0,9). Z celkového počtu nahlášených volných míst bylo 1 219 vhodných pro osoby se zdravotním postižením (OZP), na jedno volné pracovní místo připadalo 1,8 OZP. Volných pracovních míst pro absolventy a mladistvé bylo registrováno 3 970, na jedno volné místo připadalo 0,1 uchazečů této kategorie. Z celkového počtu volných pracovních míst bylo 6 104 bez příznaku pro cizince. Na dalších 13 957 pozic pak mohli zaměstnavatelé přijímat také pracovníky ze zahraničí.

V rámci aktivní politiky zaměstnanosti (APZ) bylo od počátku roku prostřednictvím příspěvků APZ podpořeno 395 osob, do rekvalifikačních kurzů bylo zařazeno 126 osob. V tomto měsíci byl podpořen uchazeč prostřednictvím SÚPM SVČ v oboru zpracování textů a dat.

Informace o vývoji nezaměstnanosti v ČR v elektronické formě jsou zveřejněny na internetové adrese <https://www.uradprace.cz/web/cz/statistiky-jck>.



1. Základní charakteristika vývoje nezaměstnanosti a volných pracovních míst v Jihočeském kraji

Tabulka č. 1 - Vývoj nezaměstnanosti

ukazatel (celkový počet)		stav k		
		31.5.2020	30.4.2021	31.5.2021
evidovaní uchazeči o zaměstnání		12 966	14 243	13 391
- z toho	Ženy	6 594	7 540	7 244
	absolventi a mladiství	563	687	595
	uchazeči se zdravotním postižením	1 903	2 276	2 212
uchazeči s nárokem na Pvn		5 717	4 947	4 337
podíl nezaměstnaných osob v %		2,9	3,2	3,0
volná pracovní místa		18 015	19 942	20 061
počet uchazečů na 1 volné pracovní místo		0,7	0,7	0,7

Tabulka č. 2 - Tok nezaměstnanosti

Ukazatel	Počet uchazečů ve sledovaném měsíci		
	květen 2020	duben 2021	květen 2021
nově evidovaní uchazeči o zaměstnání	1 943	1 486	1 459
uchazeči s ukončenou evidencí a vyřazení	1 864	2 359	2 311
- z toho umístění celkem	1 678	1 992	1 861
- z toho umístění úřadem práce	523	660	707

Tabulka č. 3. – Nezaměstnanost v okresech k 31.5.2021

Okres	Počet nezaměstnaných		Volná pracovní místa	Počet uchazečů na 1 VPM	Podíl nezaměstnaných osob [%]
	Celkem	z toho ženy			
České Budějovice	3 926	2 039	5 201	0,8	3,0
Český Krumlov	1 991	1 063	4 287	0,5	4,8
Jindřichův Hradec	1 415	795	1 639	0,9	2,3
Písek	1 235	689	1 980	0,6	2,5
Prachatice	911	495	1 987	0,5	2,4
Strakonice	1 411	837	1 318	1,1	2,6
Tábor	2 502	1 326	3 649	0,7	3,7
Jihočeský kraj	13 391	7 244	20 061	0,7	3,0
Česká republika	285 822	148 245	346 604	0,8	3,9



2. Vybrané nástroje aktivní politiky zaměstnanosti v Jihočeském kraji

Tabulka č. 4 – Osoby podpořené v rámci APZ a rekvalifikace uchazečů a zájemců o zaměstnání

ukazatel (celkový počet)	Stav k		Celkem od počátku roku do	
	31.5.2020	31.5.2021	31.5.2020	31.5.2021
osoby podpořené v rámci APZ				
veřejně prospěšné práce (VPP)	80	187	74	188
veřejně prospěšné práce (VPP) - ESF ¹⁾	273	150	261	134
společensky účelná prac. místa (SÚPM)	1	5	1	5
společensky účelná prac. místa (SÚPM)-ESF ¹⁾	50	75	32	48
SÚPM - samostatně výděleč. činnost (SVČ)	36	30	3	7
SÚPM - samostatně výděleč. činnost (SVČ)-ESF ¹⁾	3	2	1	0
zřízení pracovního místa pro OZP (bez SVČ)	3	3	1	1
zřízení pracovního místa pro OZP - SVČ	2	0	0	0
vytvořená pracovní místa (NIP)	0	0	0	0
ostatní nástroje APZ	9	12	11	12
rekvalifikace uchazečů a zájemců o zaměstnání				
uchazeči a zájemci zařazení do rekvalifikací	0	0	1	0
uchazeči a zájemci zařazení do rekvalifikací - ESF ¹⁾	12	7	176	16
uchazeči a zájemci, kteří zahájili zvolenou rekvalifikaci	0	0	0	0
uchazeči a zájemci, kteří zahájili zvolenou rekvalifikaci - ESF ¹⁾	2	23	44	110
Osoby podpořené v rámci APZ celkem	471	494	605	521

1) financováno převážně z Evropského sociálního fondu

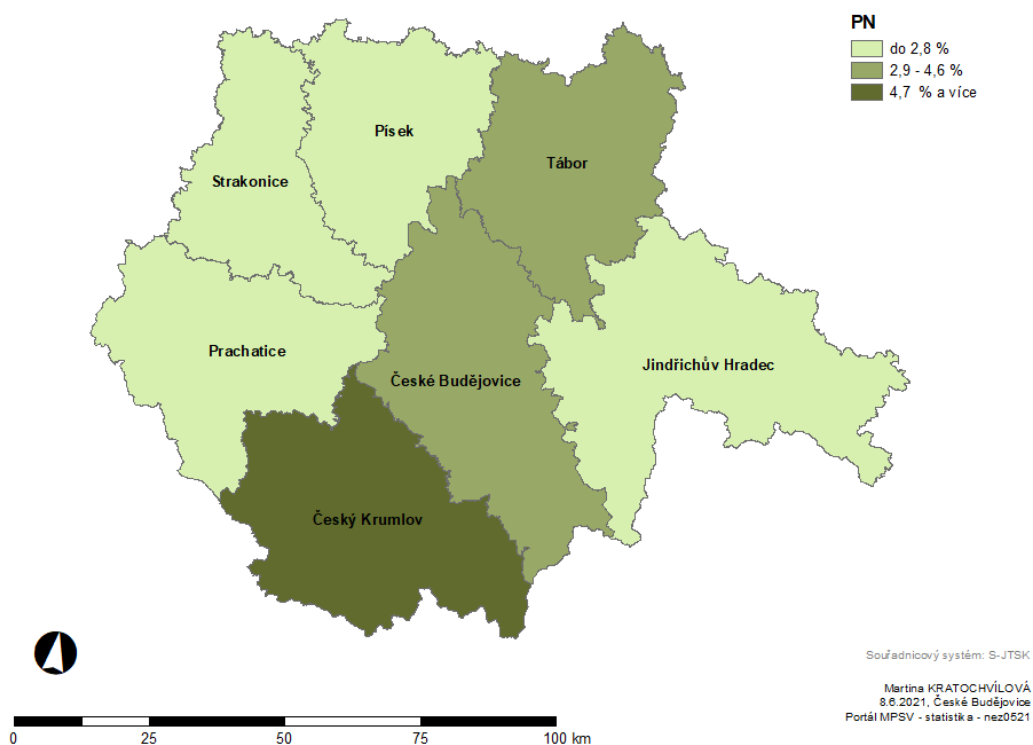
Podrobnější statistické údaje o nástrojích APZ naleznete na stránkách Integrovaného portálu MPSV, v měsíčních statistikách nezaměstnanosti

<https://www.mpsv.cz/web/cz/mesicni>



3. MAPKA

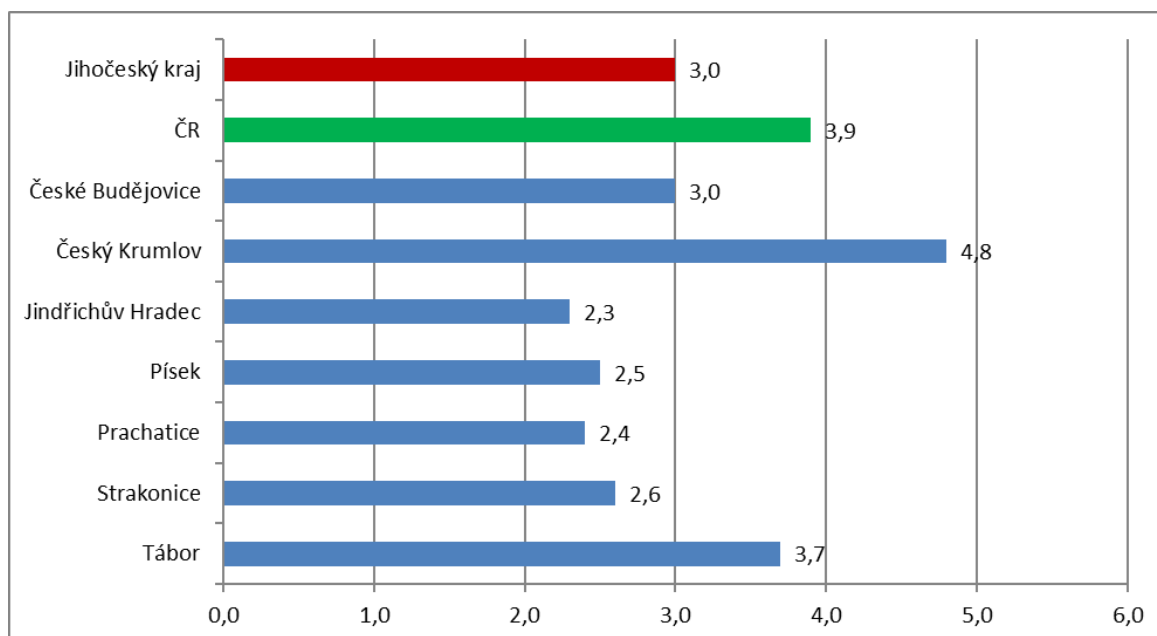
PODÍL NEZAMĚSTNANÝCH UCHAZEČŮ v okresech Jihočeského kraje k 31.5.2021



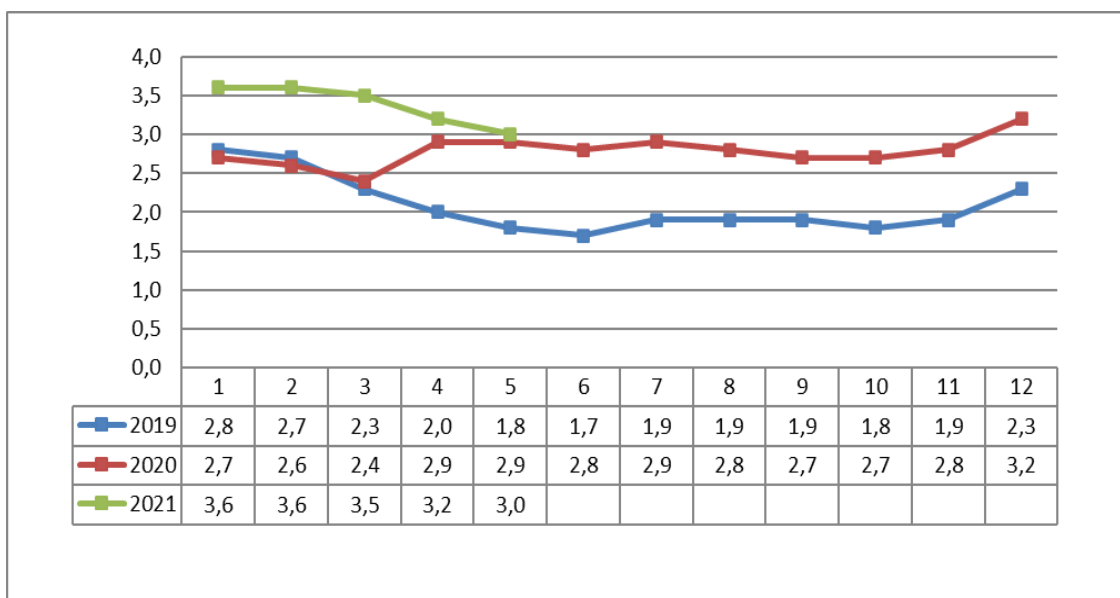


4. GRAFY

1. Podíl nezaměstnaných osob v okresech Jihočeského kraje a v ČR k 31. 5. 2021

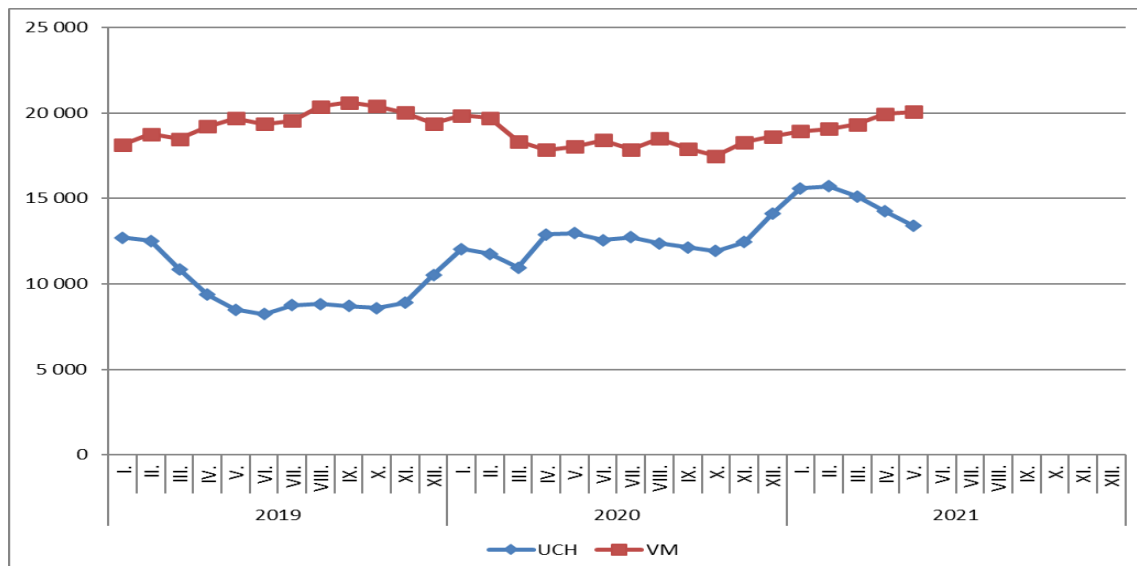


2. Vývoj podílu nezaměstnaných v Jihočeském kraji v letech 2019 – 2021 v %

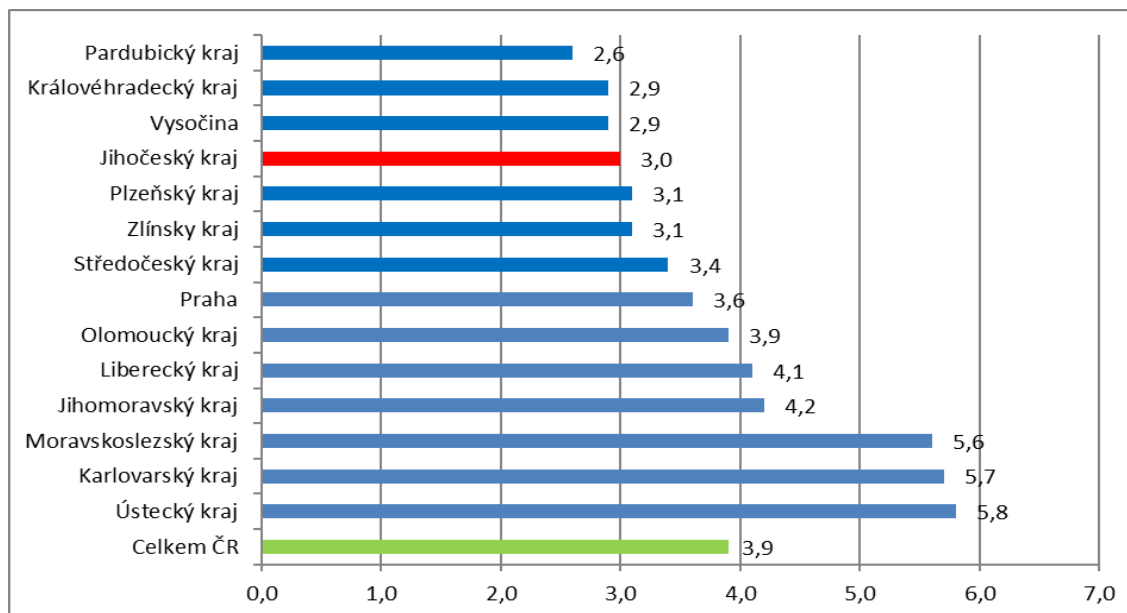




3. Vývoj počtu uchazečů a volných míst v Jihočeském kraji v letech 2019 – 2021



4. Podíl nezaměstnaných osob v jednotlivých krajích ČR k 31. 5. 2021 v %





5. Setřídění okresů k 31.5.2021

SETŘÍDĚNÍ OKRESŮ k 31. květnu 2021						
	PNO v %		meziměs. přírůst/ úbytek nezam. v %		počet uchazečů na 1 VPM	
1	Karviná	9,2	Beroun	0,3	Karviná	9,8
2	Most	7,6	Most	0,0	Sokolov	5,2
3	Ostrava-město	6,9	Rokycany	-0,7	Most	5,1
4	Sokolov	6,5	Domažlice	-0,9	Ústí nad Labem	5,0
5	Chomutov	6,5	Karviná	-0,9	Bruntál	4,2
6	Ústí nad Labem	6,4	Ústí nad Labem	-1,0	Děčín	3,3
7	Karlovy Vary	6,1	Liberec	-1,0	Jeseník	3,1
8	Bruntál	6,0	Kladno	-1,1	Ostrava-město	2,9
9	Děčín	5,8	Praha	-1,6	Znojmo	2,9
10	Louny	5,8	Mladá Boleslav	-1,7	Hodonín	2,7
11	Jeseník	5,2	Ostrava-město	-1,9	Přerov	2,6
12	Znojmo	5,2	Brno-město	-2,0	Karlovy Vary	2,4
13	Hodonín	5,1	Jablonec nad Nisou	-2,1	Opava	2,4
14	Brno-město	5,1	Louny	-2,3	Frýdek-Místek	2,3
15	Kladno	5,0	Přerov	-2,4	Blansko	2,2
16	Teplice	4,9	Chomutov	-2,8	Jablonec nad Nisou	2,2
17	Mělník	4,8	České Budějovice	-2,8	Louny	2,2
18	Přerov	4,8	Sokolov	-3,0	Šumperk	2,1
19	Český Krumlov	4,8	Tábor	-3,1	Žďár nad Sázavou	1,9
20	Liberec	4,6	Mělník	-3,2	Litoměřice	1,9
21	Příbram	4,4	Blansko	-3,6	Třebíč	1,9
22	Nymburk	4,4	Hradec Králové	-3,8	Trutnov	1,8
23	Cheb	4,4	Praha-východ	-3,8	Teplice	1,7
24	Jablonec nad Nisou	4,3	Zlín	-3,9	Kroměříž	1,6
25	Kolín	4,2	Nymburk	-3,9	Olomouc	1,5
26	Šumperk	4,0	Havlíčkův Brod	-3,9	Kladno	1,5
27	Semily	4,0	Pízeň-jih	-4,1	Česká Lípa	1,5
28	Vsetín	4,0	Karlovy Vary	-4,1	Nový Jičín	1,4
29	Třebíč	3,7	Rychnov nad Kněžnou	-4,1	Havlíčkův Brod	1,4
30	Tábor	3,7	Ústí nad Orlicí	-4,1	Rakovník	1,3
31	Litoměřice	3,7	Děčín	-4,3	Semily	1,3
32	Domažlice	3,6	Tachov	-4,4	Cheb	1,3
33	Náchod	3,6	Teplice	-4,5	Prostějov	1,2
34	Beroun	3,6	Brno-venkov	-4,5	Břeclav	1,2
35	Praha	3,6	Kolín	-4,6	Vsetín	1,1
36	Olomouc	3,6	Pízeň-město	-4,6	Strakonice	1,1
37	Trutnov	3,5	Litoměřice	-4,8	Náchod	1,0
38	Břeclav	3,4	Vsetín	-4,9	Liberec	1,0
39	Nový Jičín	3,4	Český Krumlov	-5,0	Brno-venkov	1,0
40	Tachov	3,4	Opava	-5,2	Uherské Hradiště	0,9
41	Rakovník	3,3	Pardubice	-5,2	Vyškov	0,9
42	Frýdek-Místek	3,3	Česká Lípa	-5,2	Jindřichův Hradec	0,9
43	Rokycany	3,3	Pízeň-sever	-5,2	Zlín	0,8
44	Pízeň-sever	3,3	Písek	-5,2	Brno-město	0,8
45	Česká Lípa	3,2	Náchod	-5,3	Nymburk	0,8
46	Kutná Hora	3,2	Nový Jičín	-5,4	Příbram	0,8
47	Pízeň-město	3,2	Frýdek-Místek	-5,5	Chomutov	0,8
48	Žďár nad Sázavou	3,2	Cheb	-5,5	Pízeň-sever	0,8
49	Blansko	3,1	Vyškov	-5,5	České Budějovice	0,8
50	Hradec Králové	3,1	Hodonín	-5,7	Kolín	0,7
51	Brno-venkov	3,1	Jihlava	-5,7	Hradec Králové	0,7
52	České Budějovice	3,0	Uherské Hradiště	-5,7	Chrudim	0,7
53	Opava	3,0	Semily	-6,0	Tábor	0,7
54	Kroměříž	2,9	Rakovník	-6,0	Kutná Hora	0,7
55	Jihlava	2,8	Příbram	-6,1	Rokycany	0,7
56	Zlín	2,8	Trutnov	-6,1	Jihlava	0,7
57	Chrudim	2,8	Bruntál	-6,5	Mělník	0,7
58	Havlíčkův Brod	2,7	Třebíč	-6,5	Ústí nad Orlicí	0,6
59	Prostějov	2,7	Kroměříž	-6,6	Jičín	0,6
60	Praha-západ	2,7	Praha-západ	-6,7	Písek	0,6
61	Klatovy	2,7	Olomouc	-7,1	Praha-západ	0,6
62	Uherské Hradiště	2,6	Šumperk	-7,3	Benešov	0,6
63	Strakonice	2,6	Klatovy	-7,7	Klatovy	0,6
64	Vyškov	2,6	Pelhřimov	-7,9	Svitavy	0,5
65	Pardubice	2,5	Jičín	-7,9	Beroun	0,5
66	Písek	2,5	Žďár nad Sázavou	-8,0	Domažlice	0,5
67	Ústí nad Orlicí	2,5	Kutná Hora	-8,1	Český Krumlov	0,5
68	Pízeň-jih	2,5	Benešov	-8,7	Pízeň-město	0,5
69	Svitavy	2,4	Prostějov	-9,2	Prachatice	0,5
70	Prachatice	2,4	Strakonice	-9,6	Rychnov nad Kněžnou	0,4
71	Jindřichův Hradec	2,3	Chrudim	-9,7	Praha	0,4
72	Benešov	2,2	Břeclav	-9,8	Pardubice	0,3
73	Jičín	2,1	Znojmo	-11,2	Pelhřimov	0,3
74	Mladá Boleslav	2,0	Svitavy	-11,2	Pízeň-jih	0,3
75	Praha-východ	2,0	Prachatice	-11,9	Mladá Boleslav	0,2
76	Rychnov nad Kněžnou	1,8	Jindřichův Hradec	-13,1	Tachov	0,2
77	Pelhřimov	1,7	Jeseník	-15,0	Praha-východ	0,1