



Úřad práce ČR

Krajská pobočka Úřadu práce ČR v Č. Budějovicích

Měsíční statistická zpráva

Únor 2021

Zprávu předkládá:

Bc. Dagmar Suchanová
vedoucí oddělení metodiky

<https://www.uradprace.cz/web/cz/statistiky-jck>

České Budějovice 2021



Informace o nezaměstnanosti v Jihočeském kraji k 28.2.2020

V tomto měsíci se celkový počet uchazečů o zaměstnání zvýšil na 15 698, počet hlášených volných pracovních míst se zvýšil na 19 058 a podíl nezaměstnaných osob zůstal na stejné úrovni, tj. 3,6 %.

K 28.2.2021 evidoval Úřad práce ČR (ÚP ČR), Krajská pobočka v Českých Budějovicích celkem 15 698 uchazečů o zaměstnání. Jejich počet byl o 100 vyšší než na konci předchozího měsíce, ve srovnání se stejným obdobím minulého roku byl vyšší o 3 939 osob. Z tohoto počtu bylo 14 643 dosažitelných uchazečů o zaměstnání ve věku 15 – 64 let. Bylo to o 104 více než na konci předchozího měsíce. Ve srovnání se stejným obdobím minulého roku byl jejich počet vyšší o 4 040 osob.

V průběhu měsíce bylo nově zaevidováno 1 780 osob. Ve srovnání s minulým měsícem to bylo o 1 427 osob méně a v porovnání se stejným obdobím předchozího roku o 118 osob méně.

Z evidence během měsíce odešlo celkem 1 680 uchazečů (ukončená evidence, vyřazení uchazeči). Bylo to o 25 osob méně než v předchozím měsíci a o 502 osob méně než ve stejném měsíci minulého roku. Do zaměstnání z nich ve sledovaném měsíci nastoupilo 1 407, tj. o 7 méně než v předchozím měsíci a o 189 osob méně než ve stejném měsíci minulého roku, 518 uchazečů o zaměstnání bylo umístěno prostřednictvím úřadu práce, tj. o 50 více než v předchozím měsíci a o 155 méně než ve stejném období minulého roku, 273 uchazečů bylo vyřazeno bez umístění.

Ve všech okresech kromě okresu Strakonice a Prachatice došlo ke zvýšení počtu nezaměstnaných, nejvíce v okrese Jindřichův Hradec a Písek.

Ke konci měsíce bylo evidováno na ÚP ČR, Krajské pobočce v Českých Budějovicích 7 587 žen. Jejich podíl na celkovém počtu uchazečů činil 48,3 %. V evidenci bylo 2 259 osob se zdravotním postižením, což představovalo 14,4 % z celkového počtu nezaměstnaných. Ke konci tohoto měsíce bylo evidováno 708 absolventů škol všech stupňů vzdělání a mladistvých, jejich počet se snížil ve srovnání s předchozím měsícem o 31 osob



a ve srovnání se stejným měsícem minulého roku byl vyšší o 206 osob. Na celkové nezaměstnanosti se podíleli 4,5 %.

Podporu v nezaměstnanosti pobíralo 6 712 uchazečů o zaměstnání, tj. 42,8 % všech uchazečů vedených v evidenci.

Podíl nezaměstnaných osob, tj. počet dosažitelných uchazečů o zaměstnání ve věku 15 - 64 let k obyvatelstvu stejného věku zůstal na stejné úrovni, tj. 3,6 %.

Většina okresů vykazala nižší podíl nezaměstnaných než je hodnota podílu nezaměstnaných v ČR. Podíl nezaměstnaných převyšující podíl nezaměstnaných v ČR (4,3 %) byl zaznamenán pouze v okrese Český Krumlov (5,5 %). Nejnižší podíl nezaměstnaných byl zaznamenán v okrese Písek a Prachatice (shodně 3,1 %).

Podíl nezaměstnaných žen zůstal na stejné úrovni 3,5 %, podíl nezaměstnaných mužů zůstal rovněž na stejné úrovni 3,7 %.

Kraj evidoval k 28.2.2021 celkem 19 058 volných pracovních míst. Jejich počet byl o 129 vyšší než v předchozím měsíci a o 644 nižší než ve stejném měsíci minulého roku. Na jedno volné pracovní místo připadalo v průměru 0,8 uchazeče, z toho nejvíce v okresech Strakonice (1,6) a Jindřichův Hradec (1,3). Z celkového počtu nahlášených volných míst bylo 1 040 vhodných pro osoby se zdravotním postižením (OZP), na jedno volné pracovní místo připadalo 2,2 OZP. Volných pracovních míst pro absolventy a mladistvé bylo registrováno 3 648, na jedno volné místo připadalo 0,2 uchazečů této kategorie. Z celkového počtu volných pracovních míst bylo 5 189 bez příznaku pro cizince. Na dalších 13 869 pozic pak mohli zaměstnavatelé přijímat také pracovníky ze zahraničí.

V rámci aktivní politiky zaměstnanosti (APZ) bylo od počátku roku prostřednictvím příspěvků APZ podpořeno 32 osob, do rekvalifikačních kurzů bylo zařazeno 24 osob. V tomto měsíci nebyl podpořen prostřednictvím SÚPM SVČ žádný uchazeč.

Informace o vývoji nezaměstnanosti v ČR v elektronické formě jsou zveřejněny na internetové adrese <https://www.uradprace.cz/web/cz/statistiky-jck>.



1. Základní charakteristika vývoje nezaměstnanosti a volných pracovních míst v Jihočeském kraji

Tabulka č. 1 - Vývoj nezaměstnanosti

ukazatel (celkový počet)		stav k		
		29.2.2020	31.1.2021	28.2.2021
evidovaní uchazeči o zaměstnání		11 759	15 598	15 698
- z toho	Ženy	5 392	7 470	7 587
	absolventi a mladiství	502	739	708
	uchazeči se zdravotním postižením	1 861	2 197	2 259
uchazeči s nárokem na Pvn		6 131	6 720	6 712
podíl nezaměstnaných osob v %		2,6	3,6	3,6
volná pracovní místa		19 702	18 929	19 058
počet uchazečů na 1 volné pracovní místo		0,6	0,8	0,8

Tabulka č. 2 - Tok nezaměstnanosti

Ukazatel	Počet uchazečů ve sledovaném měsíci		
	únor 2020	leden 2021	únor 2021
nově evidovaní uchazeči o zaměstnání	1 898	3 207	1 780
uchazeči s ukončenou evidencí a vyřazení	2 182	1 705	1 680
- z toho umístění celkem	1 596	1 414	1 407
- z toho umístění úřadem práce	673	468	518

Tabulka č. 3. – Nezaměstnanost v okresech k 28.2.2021

Okres	Počet nezaměstnaných		Volná pracovní místa	Počet uchazečů na 1 VPM	Podíl nezaměstnaných osob [%]
	Celkem	z toho ženy			
České Budějovice	4 225	2 075	4 953	0,9	3,2
Český Krumlov	2 290	1 098	4 120	0,6	5,5
Jindřichův Hradec	1 980	926	1 562	1,3	3,3
Písek	1 492	787	1 955	0,8	3,1
Prachatice	1 172	497	1 784	0,7	3,1
Strakonice	1 861	928	1 176	1,6	3,7
Tábor	2 678	1 276	3 508	0,8	3,9
Jihočeský kraj	15 698	7 587	19 058	0,8	3,6
Česká republika	311 463	154 125	330 735	0,9	4,3



2. Vybrané nástroje aktivní politiky zaměstnanosti v Jihočeském kraji

Tabulka č. 4 – Osoby podpořené v rámci APZ a rekvalifikace uchazečů a zájemců o zaměstnání

ukazatel (celkový počet)	Stav k		Celkem od počátku roku do	
	29.2.2020	28.2.2021	29.2.2020	28.2.2021
osoby podpořené v rámci APZ				
veřejně prospěšné práce (VPP)	25	7	0	1
veřejně prospěšné práce (VPP) - ESF ¹⁾	34	67	9	8
společensky účelná prac. místa (SÚPM)	0	0	0	0
společensky účelná prac. místa (SÚPM)-ESF ¹⁾	65	67	11	15
SÚPM - samostatně výděleč. činnost (SVČ)	49	25	2	2
SÚPM - samostatně výděleč. činnost (SVČ)-ESF ¹⁾	2	3	0	0
zřízení pracovního místa pro OZP (bez SVČ)	3	2	1	0
zřízení pracovního místa pro OZP - SVČ	2	0	0	0
vytvořená pracovní místa (NIP)	0	0	0	0
ostatní nástroje APZ	5	7	4	6
rekvalifikace uchazečů a zájemců o zaměstnání				
uchazeči a zájemci zařazení do rekvalifikací	0	0	0	0
uchazeči a zájemci zařazení do rekvalifikací - ESF ¹⁾	18	1	89	1
uchazeči a zájemci, kteří zahájili zvolenou rekvalifikaci	0	0	0	0
uchazeči a zájemci, kteří zahájili zvolenou rekvalifikaci - ESF ¹⁾	12	13	25	23
Osoby podpořené v rámci APZ celkem	215	192	141	56

1) financováno převážně z Evropského sociálního fondu

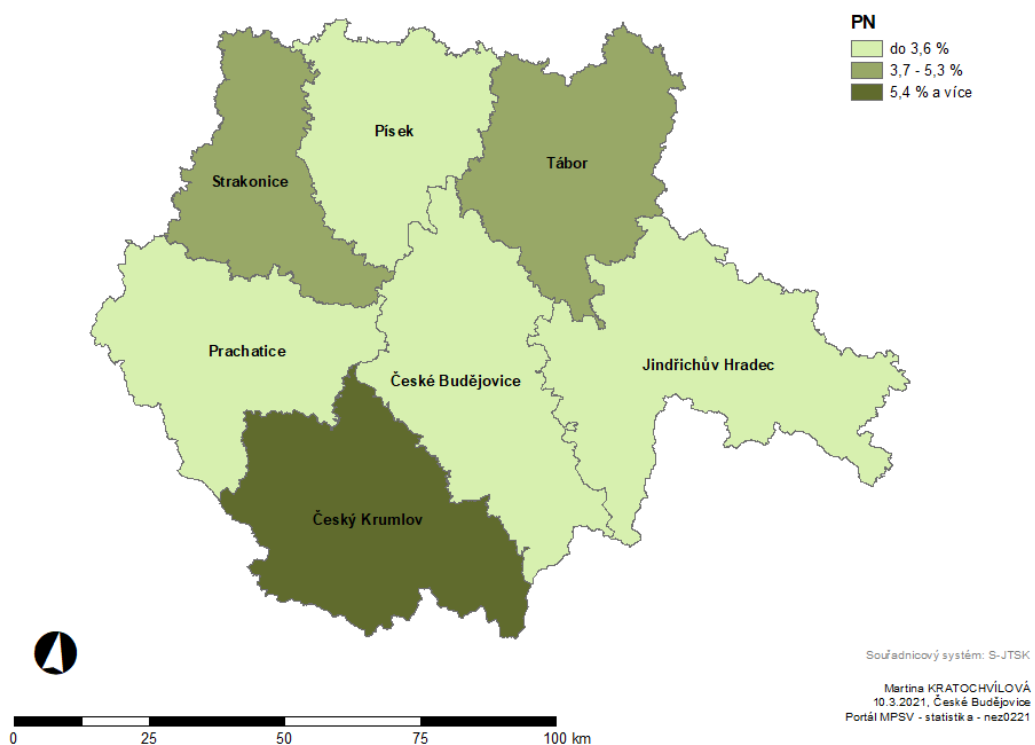
Podrobnější statistické údaje o nástrojích APZ naleznete na stránkách Integrovaného portálu MPSV, v měsíčních statistikách nezaměstnanosti

<https://www.mpsv.cz/web/cz/mesicni>

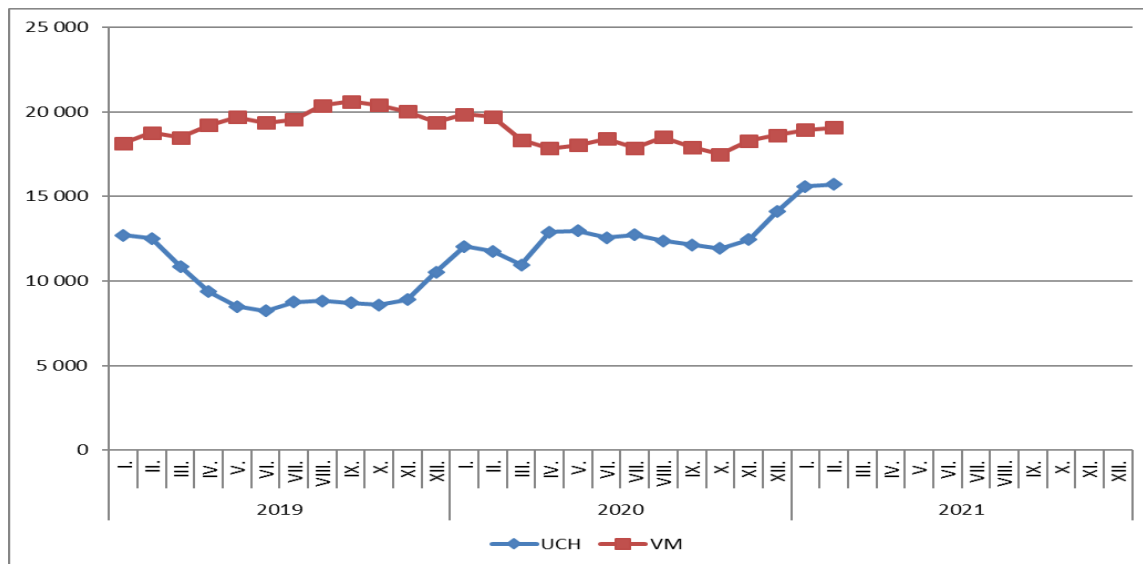


3. MAPKA

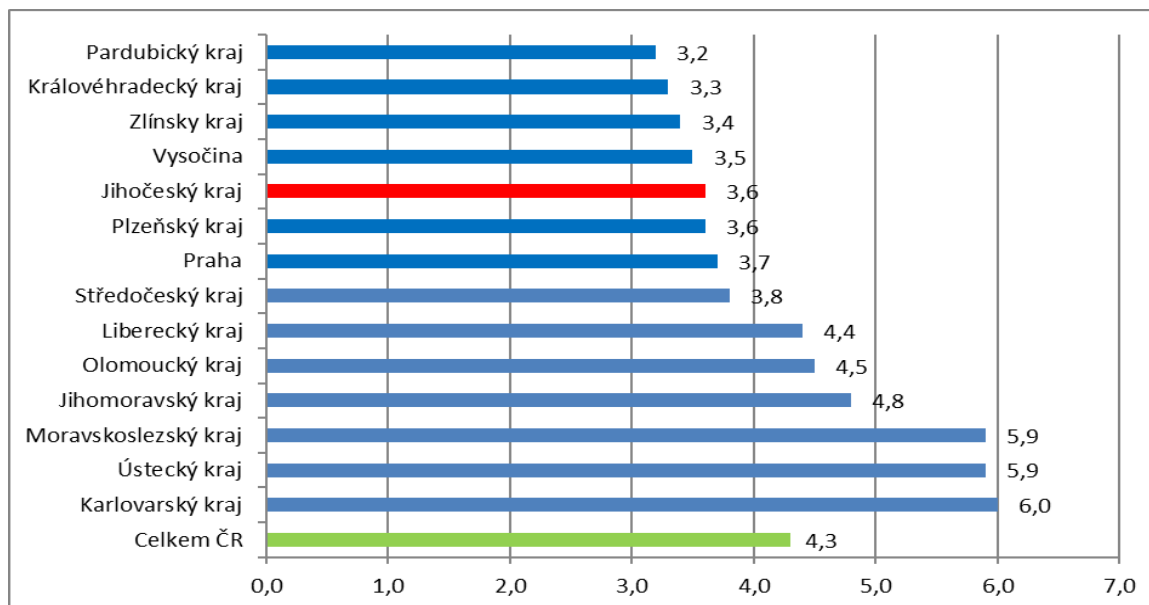
PODÍL NEZAMĚSTNANÝCH UCHAZEČŮ v okresech Jihočeského kraje k 28.2.2021



3. Vývoj počtu uchazečů a volných míst v Jihočeském kraji v letech 2019 – 2021



4. Podíl nezaměstnaných osob v jednotlivých krajích ČR k 28. 2. 2021 v %





5. Setřídění okresů k 28.2.2021

SETŘÍDĚNÍ OKRESŮ k 28. únoru 2021						
	PNO v %		mezimés. přírůst/ úbytek nezam. v %		počet uchazečů na 1 VPM	
1	Karviná	8,8	Ústí nad Labem	4,4	Karviná	12,1
2	Bruntál	7,4	Jičín	4,1	Znojmo	5,7
3	Jeseník	7,3	Sokolov	3,9	Sokolov	5,6
4	Most	7,1	Rakovník	3,7	Jeseník	5,4
5	Znojmo	7,0	Trutnov	3,3	Ústí nad Labem	5,1
6	Ostrava-město	7,0	Litoměřice	3,3	Bruntál	4,9
7	Chomutov	6,8	Karviná	3,0	Most	4,8
8	Sokolov	6,7	Teplice	2,7	Děčín	4,6
9	Karlovy Vary	6,6	Jindřichův Hradec	2,6	Přerov	3,6
10	Děčín	6,2	Chomutov	2,5	Opava	3,2
11	Ústí nad Labem	6,1	Jablonec nad Nisou	2,5	Blansko	3,1
12	Louny	5,9	Most	2,4	Karlovy Vary	2,9
13	Hodonín	5,9	Karlovy Vary	2,3	Hodonín	2,9
14	Český Krumlov	5,5	Jeseník	2,1	Frydek-Místek	2,9
15	Brno-město	5,4	Mělník	2,1	Ostrava-město	2,9
16	Teplice	5,3	Česká Lípa	2,0	Šumperk	2,7
17	Přerov	5,2	Olomouc	1,9	Litoměřice	2,5
18	Příbram	5,1	Plzeň-jih	1,9	Žďár nad Sázavou	2,5
19	Kladno	5,0	Cheb	1,8	Kroměříž	2,3
20	Mělník	5,0	Vsetín	1,7	Louny	2,2
21	Nymburk	4,8	Svitavy	1,7	Jablonec nad Nisou	2,2
22	Semily	4,8	Liberec	1,3	Olomouc	2,1
23	Cheb	4,7	Semily	1,3	Třebíč	2,1
24	Šumperk	4,7	Písek	1,3	Trutnov	2,1
25	Liberec	4,6	Frydek-Místek	1,3	Teplice	1,9
26	Kolín	4,6	Ostrava-město	1,2	Břeclav	1,8
27	Třebíč	4,5	Kolín	1,1	Semily	1,7
28	Vsetín	4,4	Kladno	1,1	Nový Jičín	1,7
29	Břeclav	4,4	České Budějovice	1,1	Rakovník	1,7
30	Jablonec nad Nisou	4,3	Praha	1,0	Strakonice	1,6
31	Litoměřice	4,2	Příbram	1,0	Prostějov	1,6
32	Náchod	4,2	Děčín	0,9	Havlíčkův Brod	1,5
33	Olomouc	4,2	Bruntál	0,8	Česká Lípa	1,5
34	Tachov	4,0	Zlín	0,8	Kladno	1,5
35	Kutná Hora	4,0	Tábor	0,8	Cheb	1,5
36	Tábor	3,9	Beroun	0,8	Náchod	1,4
37	Nový Jičín	3,9	Šumperk	0,8	Vsetín	1,3
38	Rakovník	3,8	Kutná Hora	0,7	Jindřichův Hradec	1,3
39	Beroun	3,8	Praha-východ	0,7	Příbram	1,1
40	Trutnov	3,8	Plzeň-sever	0,6	Liberec	1,1
41	Plzeň-sever	3,8	Nový Jičín	0,6	Uherské Hradiště	1,0
42	Žďár nad Sázavou	3,8	Louny	0,5	Vyškov	1,0
43	Frydek-Místek	3,8	Chrudim	0,5	Zlín	1,0
44	Česká Lípa	3,7	Český Krumlov	0,3	Chrudim	0,9
45	Domažlice	3,7	Opava	0,2	Kolín	0,9
46	Chrudim	3,7	Brno-město	0,2	Kutná Hora	0,9
47	Strakonice	3,7	Benešov	0,2	Jihlava	0,9
48	Praha	3,7	Ústí nad Orlicí	0,1	Brno-město	0,9
49	Klatovy	3,6	Hodonín	0,0	Chomutov	0,9
50	Plzeň-město	3,5	Domažlice	-0,1	Hradec Králové	0,9
51	Jihlava	3,5	Klatovy	-0,1	Jičín	0,9
52	Opava	3,5	Prostějov	-0,3	České Budějovice	0,9
53	Svitavy	3,5	Žďár nad Sázavou	-0,3	Nymburk	0,8
54	Rokycany	3,4	Břeclav	-0,3	Benešov	0,8
55	Hradec Králové	3,4	Praha-západ	-0,3	Svitavy	0,8
56	Brno-venkov	3,4	Přerov	-0,4	Ústí nad Orlicí	0,8
57	Blansko	3,4	Prachatice	-0,5	Plzeň-sever	0,8
58	Kroměříž	3,3	Nymburk	-0,5	Klatovy	0,8
59	Jindřichův Hradec	3,3	Třebíč	-0,5	Tábor	0,8
60	České Budějovice	3,2	Vyškov	-0,6	Písek	0,8
61	Prachatice	3,1	Rychnov nad Kněžnou	-0,7	Brno-venkov	0,7
62	Uherské Hradiště	3,1	Kroměříž	-0,8	Mělník	0,7
63	Písek	3,1	Plzeň-město	-0,9	Prachatice	0,7
64	Prostějov	3,1	Pelhřimov	-0,9	Plzeň-město	0,6
65	Havlíčkův Brod	3,0	Pardubice	-1,0	Rokycany	0,6
66	Vyškov	3,0	Brno-venkov	-1,0	Beroun	0,6
67	Zlín	3,0	Náchod	-1,3	Český Krumlov	0,6
68	Praha-západ	3,0	Hradec Králové	-1,4	Domažlice	0,5
69	Pardubice	2,9	Havlíčkův Brod	-1,4	Praha-západ	0,5
70	Plzeň-jih	2,9	Znojmo	-1,5	Rychnov nad Kněžnou	0,5
71	Ústí nad Orlicí	2,8	Mladá Boleslav	-1,6	Praha	0,4
72	Benešov	2,7	Strakonice	-1,8	Pelhřimov	0,4
73	Jičín	2,5	Blansko	-2,0	Plzeň-jih	0,3
74	Mladá Boleslav	2,2	Rokycany	-2,2	Pardubice	0,3
75	Praha-východ	2,2	Uherské Hradiště	-2,3	Mladá Boleslav	0,2
76	Pelhřimov	2,1	Jihlava	-2,4	Tachov	0,2
77	Rychnov nad Kněžnou	2,0	Tachov	-2,5	Praha-východ	0,1
	Celkem ČR	4,3	Celkem ČR	0,8	Celkem ČR	0,9