



Úřad práce ČR

Krajská pobočka Úřadu práce ČR v Jihlavě

Měsíční statistická zpráva **prosinec 2021**

Zprávu předkládá:

Mgr. Veronika Střechová

vedoucí oddělení zaměstnanosti krajské pobočky ÚP ČR

<https://www.uradprace.cz/web/cz/statistiky-vyk>

Jihlava 2021



Informace o nezaměstnanosti v Kraji Vysočina k 31. 12. 2021

V prosinci se celkový počet uchazečů o zaměstnání zvýšil na 10 413, počet hlášených volných pracovních míst klesl na 10 713 a podíl nezaměstnaných osob vzrostl na 3,0 %.

K 31. 12. 2021 evidoval Úřad práce ČR (ÚP ČR), Krajská pobočka v Jihlavě celkem 10 413 uchazečů o zaměstnání. Jejich počet byl o 1 201 vyšší než na konci předchozího měsíce, ve srovnání se stejným obdobím minulého roku je nižší o 1 030 osob. Z tohoto počtu bylo 9 587 dosažitelných uchazečů o zaměstnání ve věku 15 – 64 let. Bylo to o 1 215 osob více než na konci předchozího měsíce. Ve srovnání se stejným obdobím minulého roku byl jejich počet nižší o 1 127 osob.

V průběhu měsíce bylo nově zaevidováno 2 156 osob. Ve srovnání s minulým měsícem to bylo více o 741 osob a v porovnání se stejným obdobím předchozího roku méně o 101 osob.

Z evidence během měsíce odešlo celkem 955 uchazečů (ukončená evidence, vyřazení uchazeči). Bylo to o 557 osob méně než v předchozím měsíci a o 102 osob méně než ve stejném měsíci minulého roku. Do zaměstnání z nich ve sledovaném měsíci nastoupilo 625, tj. o 440 méně než v předchozím měsíci a o 92 méně než ve stejném měsíci minulého roku, 138 uchazečů o zaměstnání bylo umístěno prostřednictvím úřadu práce, tj. o 161 méně než v předchozím měsíci a o 15 méně než ve stejném období minulého roku, 330 uchazečů bylo vyřazeno bez umístění.

Zvýšení nezaměstnanosti registrovaly v prosinci všechny okresy našeho kraje. Nejvyšší nárůst, a to o 0,5 %, zaznamenaly okresy Jihlava a Třebíč, zvýšení o 0,3 % zaevidovaly okresy Havlíčkův Brod a Žďár nad Sázavou. Nejnižší nárůst, a to o 0,2 %, zaznamenal okres Pelhřimov.

Ke konci měsíce bylo evidováno na ÚP ČR, Krajské pobočce v Jihlavě 5 224 žen. Jejich podíl na celkovém počtu uchazečů činil 50,2 %. V evidenci bylo také 1 760 osob se zdravotním postižením, což představovalo 16,9 % z celkového počtu nezaměstnaných.

Ke konci tohoto měsíce bylo evidováno 592 absolventů škol všech stupňů vzdělání a mladistvých, jejich počet ve srovnání s předchozím měsícem klesl o 11 osob; ve srovnání s prosincem 2020 je na Krajské pobočce úřadu práce v Jihlavě evidováno o 89 absolventů škol méně. Na celkové nezaměstnanosti se podíleli 5,7 %.

Podporu v nezaměstnanosti pobíralo 4 499 uchazečů o zaměstnání, tj. 43,2 % všech uchazečů vedených v evidenci.

Podíl nezaměstnaných osob, tj. počet dosažitelných uchazečů o zaměstnání ve věku 15 - 64 let k obyvatelstvu stejného věku, vzrostl k 31. 12. 2021 na hodnotu 3,0 %.



Podíl nezaměstnaných stejný nebo vyšší než republikový průměr vykázal 1 okres, nejvyšší byl v okrese Třebíč (3,8 %). Nejnižší podíl nezaměstnaných byl zaznamenán v okrese Pelhřimov (1,8 %).

Podíl nezaměstnaných žen se zvýšil na 3,1 %, podíl nezaměstnaných mužů vzrostl na 2,9 %.

Kraj evidoval k 31. 12. 2021 celkem 10 713 volných pracovních míst. Jejich počet byl o 356 nižší než v předchozím měsíci a o 1 066 vyšší než ve stejném měsíci minulého roku. Na jedno volné pracovní místo připadal v průměru 1 uchazeč, v okresech nejvíce v Třebíči (2,2) a Žďáru nad Sázavou (2,0). Z celkového počtu nahlášených volných míst bylo 607 vhodných pro osoby se zdravotním postižením (OZP), na jedno volné pracovní místo připadaly 2,9 OZP. Volných pracovních míst pro absolventy a mladistvé bylo registrováno 3 405, na jedno volné místo připadala 0,2 uchazeče této kategorie. Z celkového počtu 10 713 volných pracovních míst bylo 3 209 míst bez příznaku „pro cizince“. Na dalších 7 504 pozic pak mohli zaměstnavatelé přijímat také pracovníky ze zahraničí.

V rámci aktivní politiky zaměstnanosti (APZ) bylo od počátku roku 2021 prostřednictvím příspěvků APZ podpořeno 1 488 osob, z toho bylo zařazeno 611 osob do rekvalifikačních kurzů.

V měsíci prosinci 2021 byl v rámci APZ sice méně než v předchozím období, ale stále nejvíce využíván nástroj „veřejně prospěšné práce“, kdy uchazeči o zaměstnání byli nejvíce umisťováni na pracovní místa v profesi uklízeč veřejného prostranství, ostatní uklízeči a pomocníci a pomocní pracovníci údržby budov a souvisejících prostor (při současném prodlužování již dříve uzavřených dohod až na 12 měsíců). Přetrvával zájem i o SÚPM vyhrazená, v jejichž rámci byli uchazeči o zaměstnání umisťováni na pozice např. všeobecný administrativní pracovník, dělník a prodavač/ka.

Informace o vývoji nezaměstnanosti v ČR v elektronické formě jsou zveřejněny na internetové adrese <https://www.mpsv.cz/web/cz/statistiky>.



1. Základní charakteristika vývoje nezaměstnanosti a volných pracovních míst v Kraji Vysočina

Tabulka č. 1 - Vývoj nezaměstnanosti

ukazatel (celkový počet)		stav k		
		31. 12. 2020	30. 11. 2021	31. 12. 2021
evidovaní uchazeči o zaměstnání		11 443	9 212	10 413
- z toho	ženy	5 656	5 025	5 224
	absolventi a mladiství	681	603	592
	uchazeči se zdravotním postižením	1 691	1 714	1 760
uchazeči s nárokem na PvN		5 017	3 557	4 499
podíl nezaměstnaných osob v %		3,3 %	2,6 %	3,0 %
volná pracovní místa		9 647	11 069	10 713
počet uchazečů na 1 volné pracovní místo		1,2	0,8	1,0

Tabulka č. 2 - Tok nezaměstnanosti

ukazatel	počet uchazečů ve sledovaném měsíci		
	prosinec 2020	listopad 2021	prosinec 2021
nově evidovaní uchazeči o zaměstnání	2 257	1 415	2 156
uchazeči s ukončenou evidencí a vyřazení	1 057	1 512	955
- z toho umístění celkem	717	1 065	625
- z toho umístění úřadem práce	153	299	138

Tabulka č. 3 – Nezaměstnanost v okresech k 31. 12. 2021

okres	počet nezaměstnaných		volná pracovní místa	počet uchazečů na 1 VPM	podíl nezaměstnaných osob [%]
	celkem	z toho ženy			
Havlíčkův Brod	1 798	987	1 608	1,1	2,8
Jihlava	2 226	1 045	3 580	0,6	2,9
Pelhřimov	854	471	2 900	0,3	1,8
Třebíč	2 881	1 453	1 295	2,2	3,8
Žďár nad Sázavou	2 654	1 268	1 330	2,0	3,2
Kraj Vysočina	10 413	5 224	10 713	1,0	3,0
Česká republika	258 173	132 543	343 148	0,8	3,5



2. Vybrané nástroje aktivní politiky zaměstnanosti v Kraji Vysočina

Tabulka č. 4 – Osoby podpořené v rámci APZ a rekvalifikace uchazečů a zájemců o zaměstnání

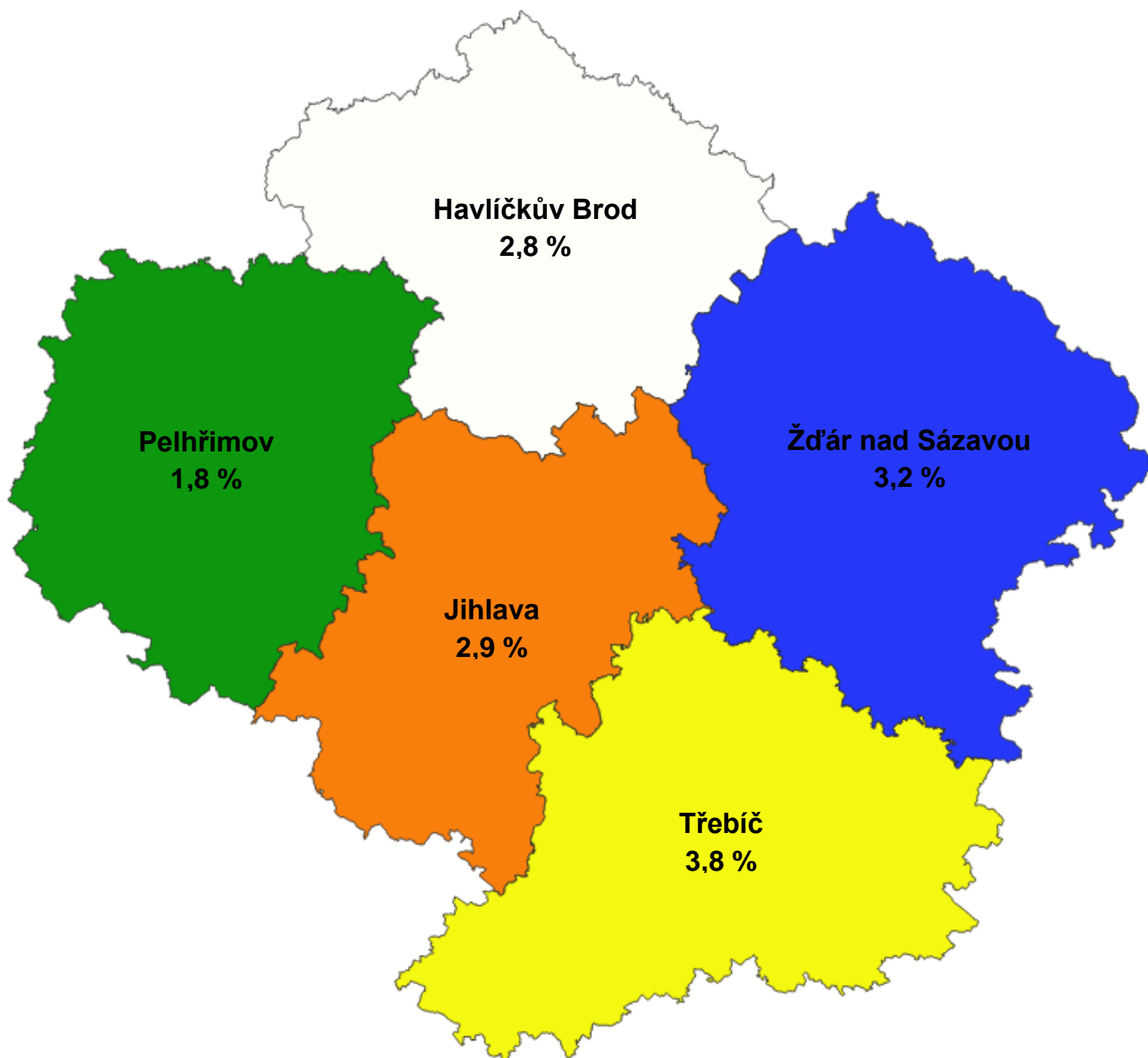
ukazatel (celkový počet)	stav k		celkem od počátku roku do	
	31. 12. 2020	31. 12. 2021	31. 12. 2020	31. 12. 2021
osoby podpořené v rámci APZ				
veřejně prospěšné práce (VPP)	80	142	171	309
veřejně prospěšné práce (VPP) - ESF1)	136	72	233	118
společensky účelná prac. místa (SÚPM)	10	40	10	64
společensky účelná prac. místa (SÚPM)-ESF1)	131	186	142	209
SÚPM - samostatně výděleč. činnost (SVČ)	16	37	13	38
SÚPM - samostatně výděleč. činnost (SVČ)-ESF1)	0	0	0	0
zřízení pracovního místa pro OZP (bez SVČ)	1	1	1	0
zřízení pracovního místa pro OZP – SVČ	1	2	1	1
vytvořená pracovní místa (NIP)	0	39	0	44
ostatní nástroje APZ	34	46	64	94
uchazeči a zájemci zařazení do rekvalifikací				
uchazeči a zájemci zařazení do rekvalifikací - ESF ¹⁾	0	0	287	187
uchazeči a zájemci, kteří zahájili zvolenou rekvalifikaci	0	0	0	0
uchazeči a zájemci, kteří zahájili zvolenou rekvalifikaci - ESF ¹⁾	30	33	301	419
osoby podpořené v rámci APZ celkem	439	598	1229	1488

1) financováno převážně z Evropského sociálního fondu

Podrobnější statistické údaje o nástrojích APZ naleznete na stránkách Integrovaného portálu MPSV, v měsíčních statistikách nezaměstnanosti

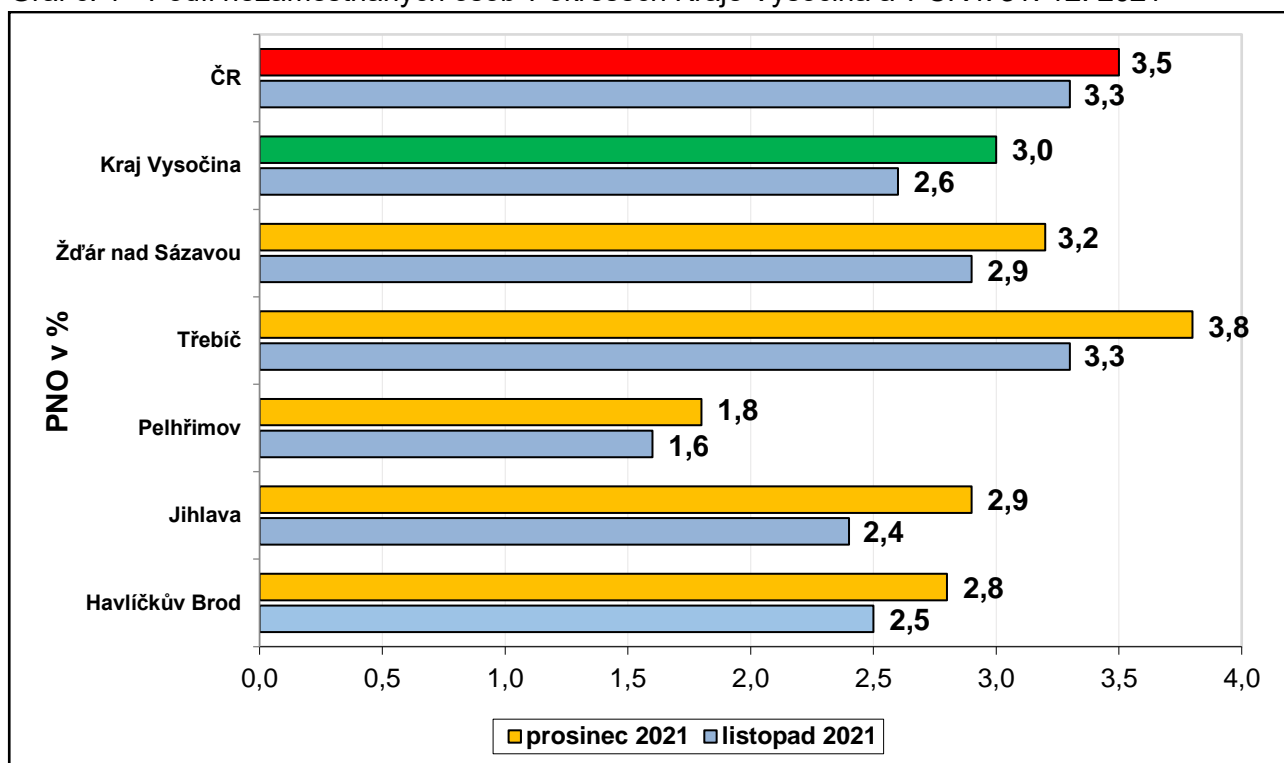
<https://www.mpsv.cz/web/cz/mesicni>

3. **MAPA** – „Podíl nezaměstnaných v okresech Kraje Vysočina (mapa kraje).“

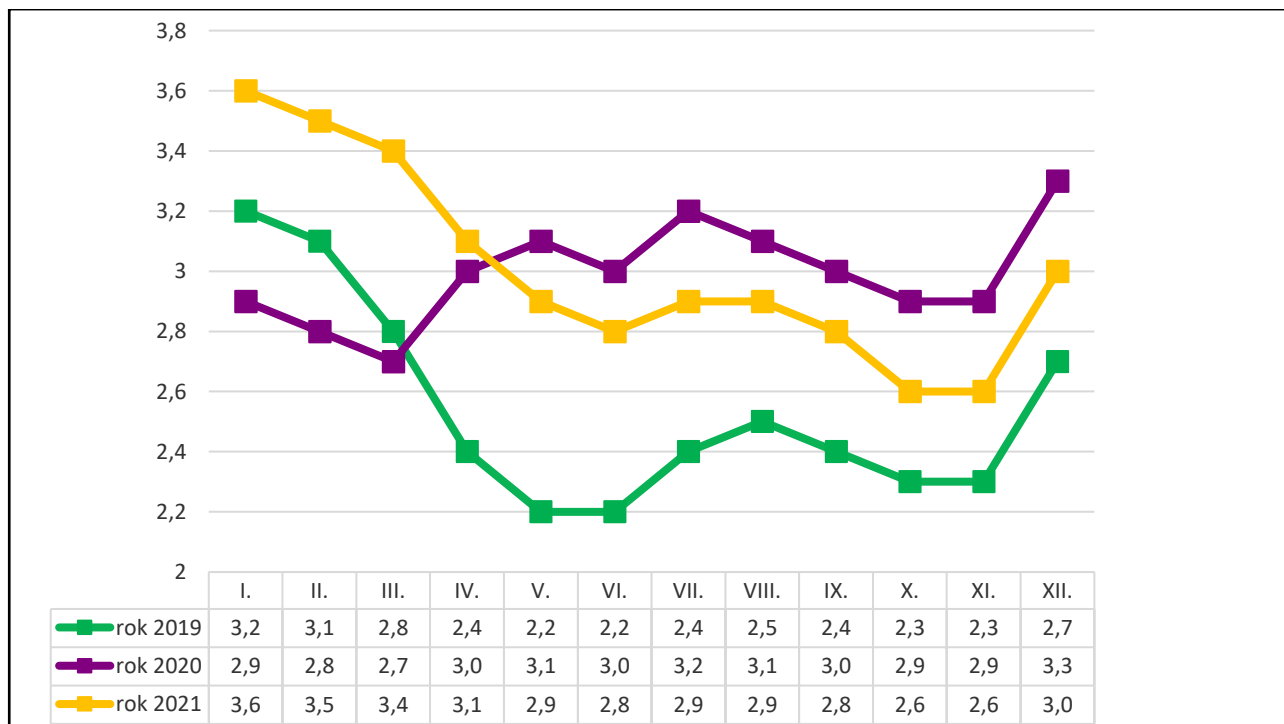


4. GRAFY

Graf č. 1 - Podíl nezaměstnaných osob v okresech Kraje Vysočina a v ČR k 31. 12. 2021

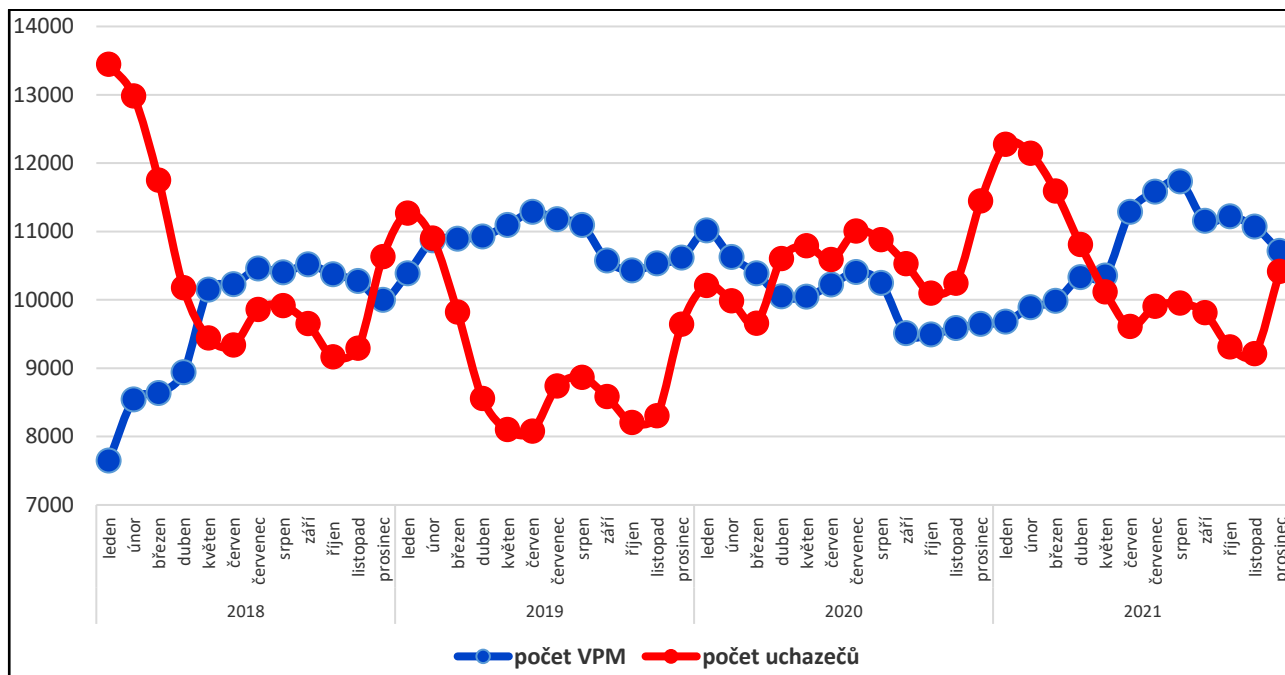


Graf č. 2 - Vývoj podílu nezaměstnaných v Kraji Vysočina v letech 2019 – 2021 v %

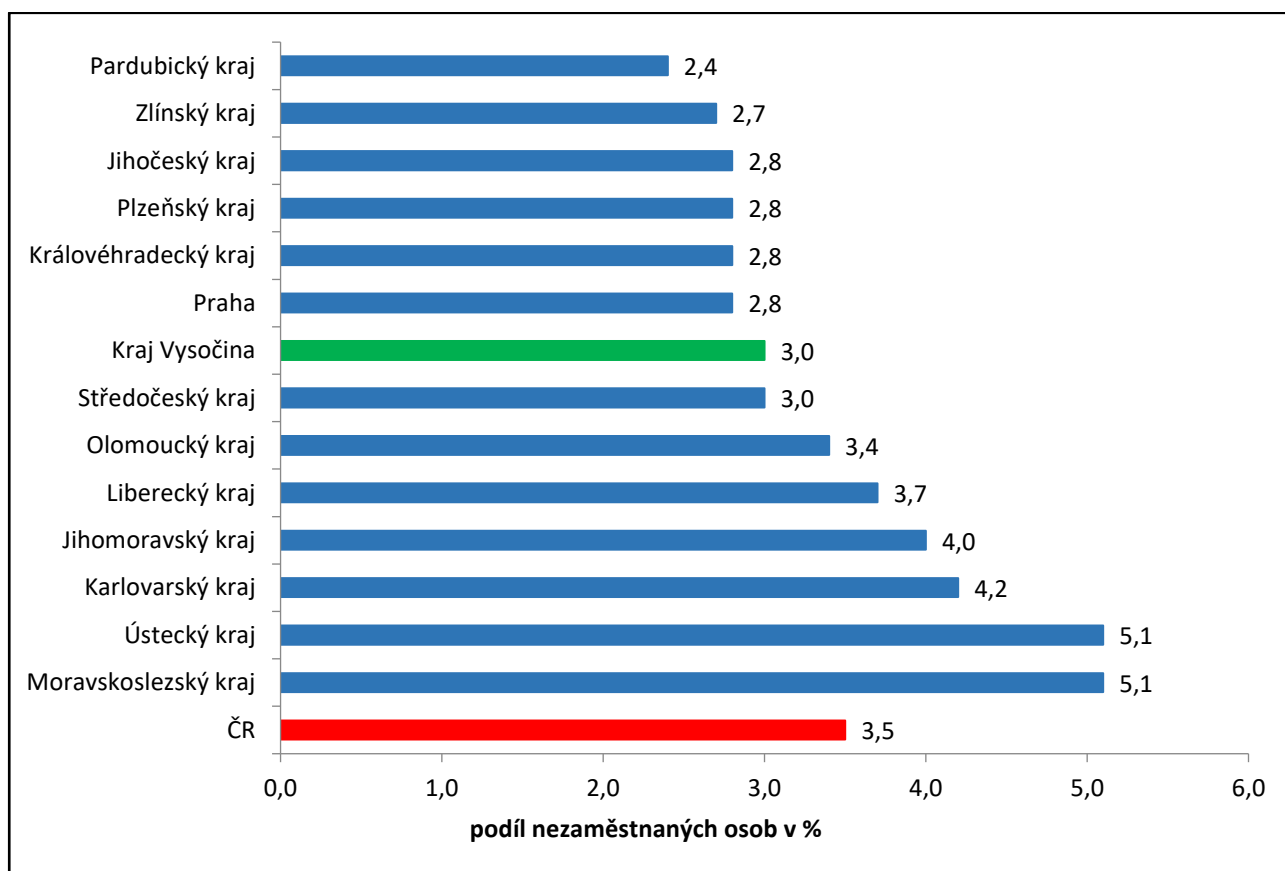




Graf č. 3 - Vývoj počtu uchazečů a volných míst v Kraji Vysočina v letech 2018 – 2021



Graf č. 4 - Podíl nezaměstnaných osob v jednotlivých krajích ČR k 31. 12. 2021 v %





5. Tabulka setříděných okresů k 31. 12. 2021 (z celorepublikové statistiky)

	PNO v %		meziměs. přírůst./ úbytek nezam. v %		počet uchazečů na 1 VPM	
1	Karviná	8,5	Svitavy	28,4	Karviná	10,1
2	Bruntál	6,5	Prachatice	27,0	Bruntál	5,1
3	Most	6,2	Jeseník	23,1	Ústí nad Labem	4,9
4	Chomutov	6,1	Jindřichův Hradec	21,7	Most	4,7
5	Louny	5,7	Strakonice	20,7	Sokolov	3,8
6	Ostrava-město	5,6	Chrudim	19,2	Znojmo	3,7
7	Ústí nad Labem	5,6	Břeclav	18,5	Děčín	2,7
8	Znojmo	5,4	Znojmo	17,6	Ostrava-město	2,7
9	Hodonín	5,2	Klatovy	16,4	Jeseník	2,7
10	Sokolov	4,9	Jihlava	16,1	Hodonín	2,6
11	Děčín	4,8	Třebíč	14,6	Louny	2,5
12	Jeseník	4,8	Bruntál	13,6	Opava	2,4
13	Brno-město	4,6	Kutná Hora	13,2	Česká Lípa	2,3
14	Kladno	4,5	Český Krumlov	13,2	Blansko	2,3
15	Český Krumlov	4,4	Písek	12,5	Třebíč	2,2
16	Karlovy Vary	4,4	Litoměřice	12,4	Přerov	2,2
17	Přerov	4,2	Jičín	11,7	Žďár nad Sázavou	2,0
18	Mělník	4,2	Tachov	11,6	Frýdek-Místek	1,9
19	Nymburk	4,1	Pelhřimov	11,3	Litoměřice	1,8
20	Semily	4,1	Náchod	11,2	Karlovy Vary	1,8
21	Příbram	4,1	Žďár nad Sázavou	11,0	Jablonec nad Nisou	1,8
22	Teplice	4,1	Havlíčkův Brod	10,7	Šumperk	1,7
23	Liberec	3,9	Šumperk	10,4	Nový Jičín	1,5
24	Třebíč	3,8	Uherské Hradiště	10,1	Trutnov	1,5
25	Jablonec nad Nisou	3,8	Opava	10,1	Teplice	1,4
26	Kolín	3,7	Olomouc	9,6	Kroměříž	1,4
27	Náchod	3,7	Prostějov	9,5	Olomouc	1,4
28	Šumperk	3,6	Příbram	9,4	Kladno	1,4
29	Břeclav	3,6	Ústí nad Orlicí	9,1	Břeclav	1,4
30	Vsetín	3,5	Tábor	9,0	Semily	1,2
31	Litoměřice	3,5	Semily	8,9	Náchod	1,2
32	Rokycany	3,4	Hodonín	8,7	Strakonice	1,2
33	Beroun	3,3	Hradec Králové	8,1	Havlíčkův Brod	1,1
34	Tábor	3,3	Frýdek-Místek	8,1	Rakovník	1,0
35	Cheb	3,2	Přerov	8,0	Chomutov	1,0
36	Žďár nad Sázavou	3,2	Vsetín	7,8	Liberec	0,9
37	Nový Jičín	3,2	Benešov	7,7	Prostějov	0,9
38	Tachov	3,2	Kroměříž	7,6	Jindřichův Hradec	0,9
39	Kutná Hora	3,2	Pardubice	7,4	Uherské Hradiště	0,9
40	Frýdek-Místek	3,2	Nový Jičín	7,0	Vsetín	0,8
41	Trutnov	3,2	Domažlice	6,7	Nymburk	0,8
42	Rakovník	3,1	Vyškov	6,4	Kutná Hora	0,8
43	Opava	3,0	Rokycany	6,3	Vyškov	0,8
44	Domažlice	3,0	Děčín	6,3	Jičín	0,8
45	Olomouc	3,0	Rakovník	6,3	Plzeň-sever	0,8
46	Blansko	3,0	Trutnov	6,1	Brno-venkov	0,8
47	Česká Lípa	2,9	Plzeň-sever	5,9	Chrudim	0,7
48	Brno-venkov	2,9	Rychnov nad Kněžnou	5,5	Hradec Králové	0,7
49	Strakonice	2,9	Blansko	5,1	Svitavy	0,7
50	Jihlava	2,9	Česká Lípa	5,0	Příbram	0,7
51	Hradec Králové	2,9	Zlín	4,7	Písek	0,7
52	Plzeň-sever	2,9	Cheb	4,5	Kolín	0,7
53	Havlíčkův Brod	2,8	Beroun	4,4	Rokycany	0,6
54	Chrudim	2,8	Mladá Boleslav	4,3	Brno-město	0,6
55	Svitavy	2,8	Chomutov	4,1	Cheb	0,6
56	Klatovy	2,8	Nymburk	4,1	České Budějovice	0,6
57	Prachatice	2,8	Brno-venkov	3,5	Jihlava	0,6
58	Praha	2,8	Plzeň-město	3,3	Tábor	0,6
59	Uherské Hradiště	2,7	Louny	3,0	Mělník	0,6
60	Kroměříž	2,7	Plzeň-jih	2,9	Domažlice	0,6
61	Plzeň-město	2,6	Mělník	2,9	Ústí nad Orlicí	0,6
62	Písek	2,5	Kolín	2,9	Zlín	0,6
63	České Budějovice	2,4	České Budějovice	2,6	Prachatice	0,5
64	Vyškov	2,4	Teplice	2,1	Klatovy	0,5
65	Prostějov	2,3	Sokolov	2,0	Beroun	0,5
66	Pardubice	2,3	Jablonec nad Nisou	1,9	Benešov	0,5
67	Jindřichův Hradec	2,2	Karlovy Vary	1,2	Rychnov nad Kněžnou	0,4
68	Jičín	2,2	Kladno	1,0	Český Krumlov	0,4
69	Zlín	2,2	Brno-město	0,9	Praha-západ	0,4
70	Plzeň-jih	2,2	Most	0,8	Plzeň-město	0,3
71	Ústí nad Orlicí	2,2	Karviná	0,1	Pardubice	0,3
72	Mladá Boleslav	2,1	Liberec	-0,2	Plzeň-jih	0,3
73	Pelhřimov	1,8	Praha-východ	-0,3	Pelhřimov	0,3
74	Benešov	1,7	Ústí nad Labem	-0,6	Praha	0,3
75	Rychnov nad Kněžnou	1,7	Ostrava-město	-1,1	Mladá Boleslav	0,2
76	Praha-západ	1,7	Praha	-1,8	Tachov	0,1
77	Praha-východ	1,3	Praha-západ	-3,1	Praha-východ	0,1
	Celkem ČR	3,5	Celkem ČR	5,1	Celkem ČR	0,8