



Úřad práce ČR

Krajská pobočka Úřadu práce ČR v Jihlavě

Měsíční statistická zpráva

říjen 2021

Zprávu předkládá:

Mgr. Veronika Střechová

vedoucí oddělení zaměstnanosti krajské pobočky ÚP ČR

<https://www.uradprace.cz/web/cz/statistiky-vyk>

Jihlava 2021



Informace o nezaměstnanosti v Kraji Vysočina k 31. 10. 2021

V říjnu klesl celkový počet uchazečů o zaměstnání na 9 309, počet hlášených volných pracovních míst vzrostl na 11 219 a podíl nezaměstnaných osob se snížil na 2,6 %.

K 31. 10. 2021 evidoval Úřad práce ČR (ÚP ČR), Krajská pobočka v Jihlavě celkem 9 309 uchazečů o zaměstnání. Jejich počet byl o 500 nižší než na konci předchozího měsíce, ve srovnání se stejným obdobím minulého roku je nižší o 787 osob. Z tohoto počtu bylo 8 470 dosažitelných uchazečů o zaměstnání ve věku 15 – 64 let. Bylo to o 584 osob méně než na konci předchozího měsíce. Ve srovnání se stejným obdobím minulého roku byl jejich počet nižší o 841 osob.

V průběhu měsíce bylo nově zaevidováno 1 172 osob. Ve srovnání s minulým měsícem to bylo méně o 866 osob a v porovnání se stejným obdobím předchozího roku méně o 248 osob.

Z evidence během měsíce odešlo celkem 1 672 uchazečů (ukončená evidence, vyřazení uchazeči). Bylo to o 509 osob méně než v předchozím měsíci a o 179 osob méně než ve stejném měsíci minulého roku. Do zaměstnání z nich ve sledovaném měsíci nastoupilo 1 232, tj. o 437 méně než v předchozím měsíci a o 143 méně než ve stejném měsíci minulého roku, 310 uchazečů o zaměstnání bylo umístěno prostřednictvím úřadu práce, tj. o 88 méně než v předchozím měsíci a o 46 méně než ve stejném období minulého roku, 440 uchazečů bylo vyřazeno bez umístění.

Pokles nezaměstnanosti evidovaly v říjnu všechny okresy našeho kraje. Největší pokles, a to o 0,3 %, zaznamenal okres Třebíč, Ostatní okresy, tedy Havlíčkův Brod, Jihlava, Pelhřimov a Žďár nad Sázavou registrovaly snížení nezaměstnanosti o 0,2 %.

Ke konci měsíce bylo evidováno na ÚP ČR, Krajské pobočce v Jihlavě 5 125 žen. Jejich podíl na celkovém počtu uchazečů činil 55,1 %. V evidenci bylo také 1 758 osob se zdravotním postižením, což představovalo 18,3 % z celkového počtu nezaměstnaných.

Ke konci tohoto měsíce bylo evidováno 698 absolventů škol všech stupňů vzdělání a mladistvých, jejich počet ve srovnání s předchozím měsícem klesl o 101 osob; ve srovnání s říjnem 2020 je na Krajské pobočce úřadu práce v Jihlavě evidováno o 55 absolventů škol méně. Na celkové nezaměstnanosti se podíleli 7,5 %.

Podporu v nezaměstnanosti pobíralo 3 399 uchazečů o zaměstnání, tj. 36,5 % všech uchazečů vedených v evidenci.

Podíl nezaměstnaných osob, tj. počet dosažitelných uchazečů o zaměstnání ve věku 15 - 64 let k obyvatelstvu stejného věku, se k 31. 10. 2021 snížil o 0,2 % na hodnotu 2,6 %.



Podíl nezaměstnaných stejný nebo vyšší než republikový průměr nevykázal žádný okres, nejvyšší byl v okrese Třebíč (3,2 %). Nejnižší podíl nezaměstnaných byl zaznamenán v okrese Pelhřimov (1,7 %).

Podíl nezaměstnaných žen klesl na 3,0 %, podíl nezaměstnaných mužů klesl na 2,3 %.

Kraj evidoval k 31. 10. 2021 celkem 11 219 volných pracovních míst. Jejich počet byl o 63 vyšší než v předchozím měsíci a o 1 728 vyšší než ve stejném měsíci minulého roku. Na jedno volné pracovní místo připadalo v průměru 0,8 uchazeče, v okresech nejvíce v Třebíči (1,7) a Žďáru nad Sázavou (1,6). Z celkového počtu nahlášených volných míst bylo 693 vhodných pro osoby se zdravotním postižením (OZP), na jedno volné pracovní místo připadaly 2,5 OZP. Volných pracovních míst pro absolventy a mladistvé bylo registrováno 3 550, na jedno volné místo připadala 0,2 uchazeče této kategorie. Z celkového počtu 11 219 volných pracovních míst bylo 4 041 míst bez příznaku „pro cizince“. Na dalších 7 178 pozic pak mohli zaměstnavatelé přijímat také pracovníky ze zahraničí.

V rámci aktivní politiky zaměstnanosti (APZ) bylo od počátku roku 2021 prostřednictvím příspěvků APZ podpořeno 1 265 osob, z toho bylo zařazeno 497 osob do rekvalifikačních kurzů.

V měsíci říjnu 2021 byl i nadále využíván v rámci APZ nejvíce nástroj veřejně prospěšné práce, kdy uchazeči o zaměstnání byli nejvíce umisťováni na pracovní místa v profesi uklízeč veřejného prostranství, ostatní uklízeči a pomocníci a pomocní pracovníci údržby budov a souvisejících prostor (prodlužování již dříve uzavřených dohod až na 12 měsíců). Přetrvával zájem i o SÚPM vyhrazená, v jejichž rámci byli uchazeči o zaměstnání umisťováni na pozice např. všeobecný administrativní pracovník, asistent prodeje a prodavač/ka.

Informace o vývoji nezaměstnanosti v ČR v elektronické formě jsou zveřejněny na internetové adrese <https://www.mpsv.cz/web/cz/statistiky>.



1. Základní charakteristika vývoje nezaměstnanosti a volných pracovních míst v Kraji Vysočina

Tabulka č. 1 - Vývoj nezaměstnanosti

ukazatel (celkový počet)		stav k		
		31. 10. 2020	30. 09. 2021	31. 10. 2021
evidovaní uchazeči o zaměstnání		10 096	9 809	9 309
- z toho	ženy	5 429	5 406	5 125
	absolventi a mladiství	753	799	698
	uchazeči se zdravotním postižením	1 635	1 758	1 705
uchazeči s nárokem na Pvn		3 893	3 536	3 399
podíl nezaměstnaných osob v %		2,9 %	2,8 %	2,6 %
volná pracovní místa		9 491	11 156	11 219
počet uchazečů na 1 volné pracovní místo		1,1	0,9	0,8

Tabulka č. 2 - Tok nezaměstnanosti

ukazatel	počet uchazečů ve sledovaném měsíci		
	říjen 2020	září 2021	říjen 2021
nově evidovaní uchazeči o zaměstnání	1 420	2 038	1 172
uchazeči s ukončenou evidencí a vyřazení	1 851	2 181	1 672
- z toho umístění celkem	1 375	1 669	1 232
- z toho umístění úřadem práce	356	398	310

Tabulka č. 3 – Nezaměstnanost v okresech k 31. 10. 2021

okres	počet nezaměstnaných		volná pracovní místa	počet uchazečů na 1 VPM	podíl nezaměstnaných osob [%]
	celkem	z toho ženy			
Havlíčkův Brod	1 647	985	1 713	1,0	2,5
Jihlava	1 942	1 043	3 748	0,5	2,4
Pelhřimov	808	465	2 806	0,3	1,7
Třebíč	2 487	1 378	1 442	1,7	3,2
Žďár nad Sázavou	2 425	1 254	1 510	1,6	2,9
Kraj Vysočina	9 309	5 125	11 219	0,8	2,6
Česká republika	251 689	133 147	352 454	0,7	3,4



2. Vybrané nástroje aktivní politiky zaměstnanosti v Kraji Vysočina

Tabulka č. 4 – Osoby podpořené v rámci APZ a rekvalifikace uchazečů a zájemců o zaměstnání

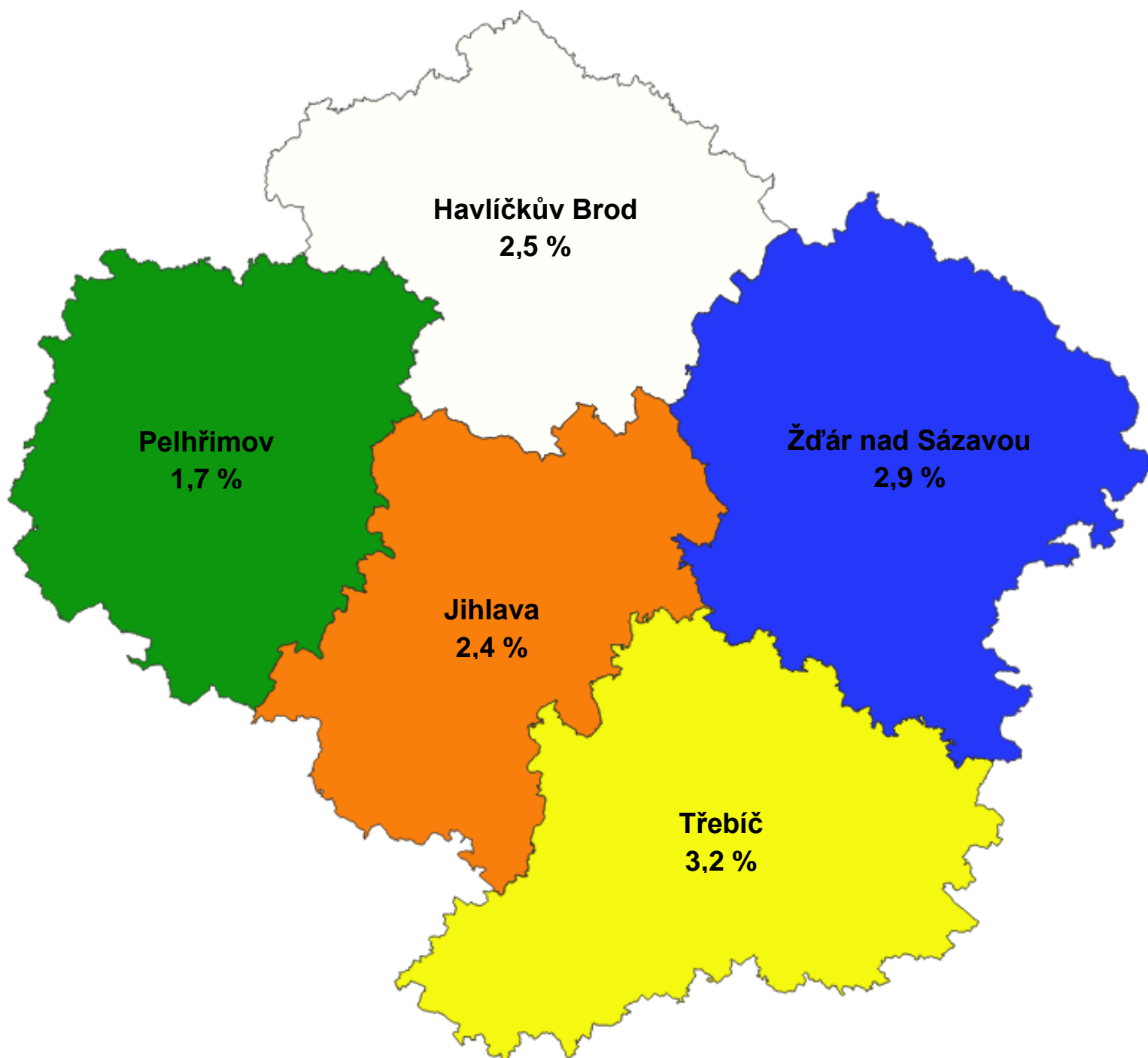
ukazatel (celkový počet)	stav k		celkem od počátku roku do	
	31. 10. 2020	31. 10. 2021	31. 10. 2020	31. 10. 2021
osoby podpořené v rámci APZ				
veřejně prospěšné práce (VPP)	129	250	165	297
veřejně prospěšné práce (VPP) - ESF1)	186	109	210	109
společensky účelná prac. místa (SÚPM)	8	57	8	59
společensky účelná prac. místa (SÚPM)-ESF1)	120	180	112	172
SÚPM - samostatně výděleč. činnost (SVČ)	16	32	11	28
SÚPM - samostatně výděleč. činnost (SVČ)-ESF1)	0	0	0	0
zřízení pracovního místa pro OZP (bez SVČ)	5	1	1	0
zřízení pracovního místa pro OZP – SVČ	2	2	1	1
vytvořená pracovní místa (NIP)	0	23	0	27
ostatní nástroje APZ	34	49	54	75
uchazeči a zájemci zařazení do rekvalifikací				
uchazeči a zájemci zařazení do rekvalifikací - ESF ¹⁾	0	84	253	139
uchazeči a zájemci, kteří zahájili zvolenou rekvalifikaci	0	0	0	0
uchazeči a zájemci, kteří zahájili zvolenou rekvalifikaci - ESF ¹⁾	63	69	273	353
osoby podpořené v rámci APZ celkem	565	860	1 093	1 265

1) financováno převážně z Evropského sociálního fondu

Podrobnější statistické údaje o nástrojích APZ naleznete na stránkách Integrovaného portálu MPSV, v měsíčních statistikách nezaměstnanosti

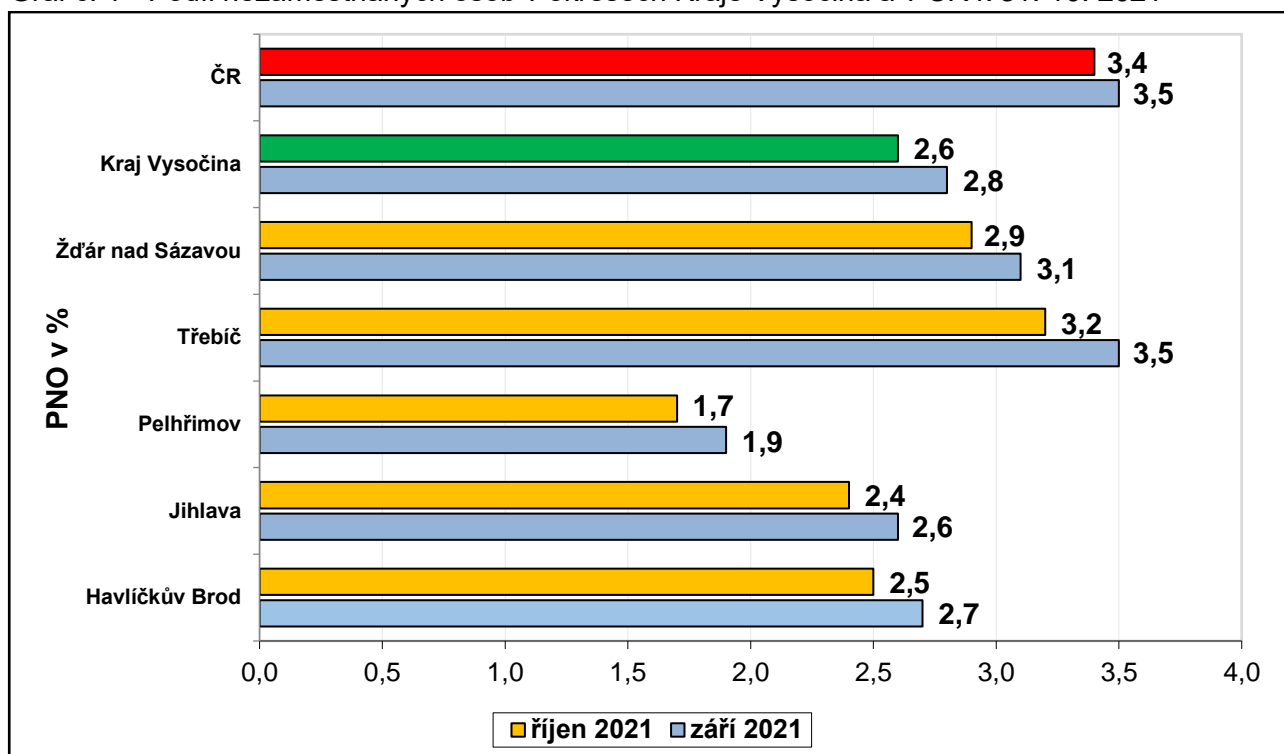
<https://www.mpsv.cz/web/cz/mesicni>

3. **MAPA** – „Podíl nezaměstnaných v okresech Kraje Vysočina (mapa kraje).“

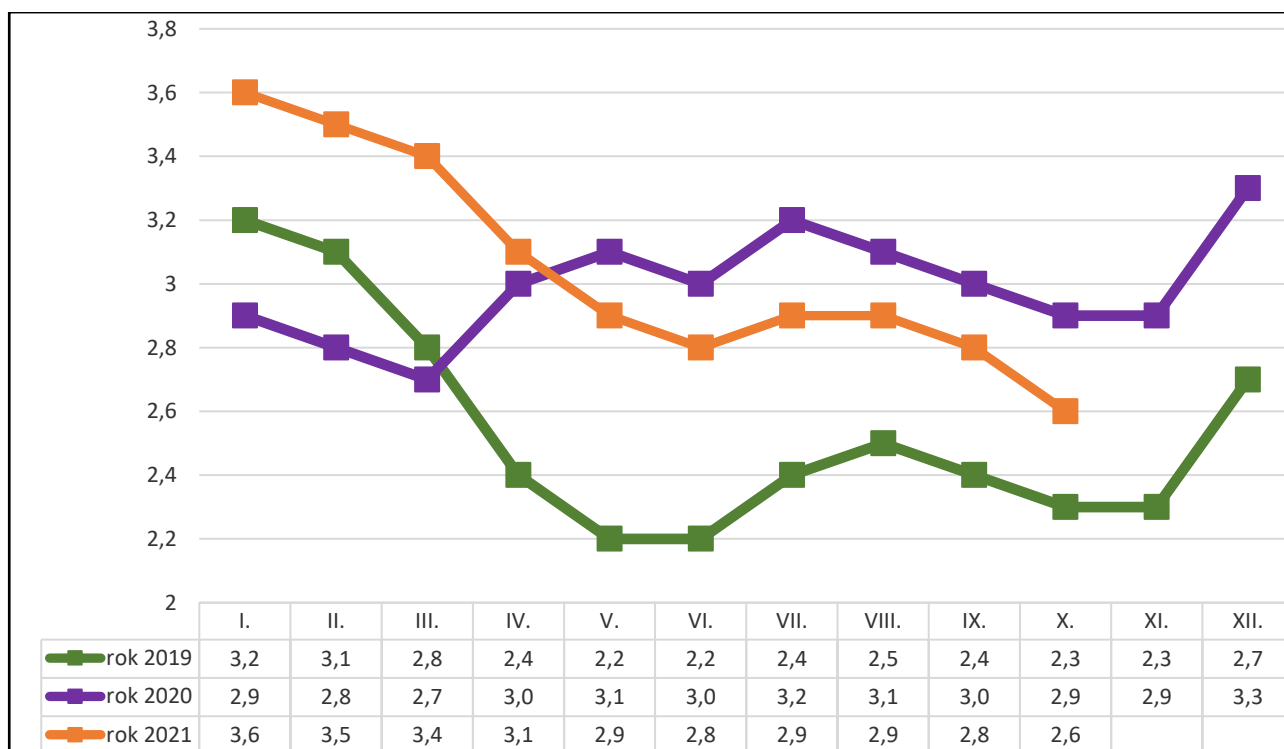


4. GRAFY

Graf č. 1 - Podíl nezaměstnaných osob v okresech Kraje Vysočina a v ČR k 31. 10. 2021

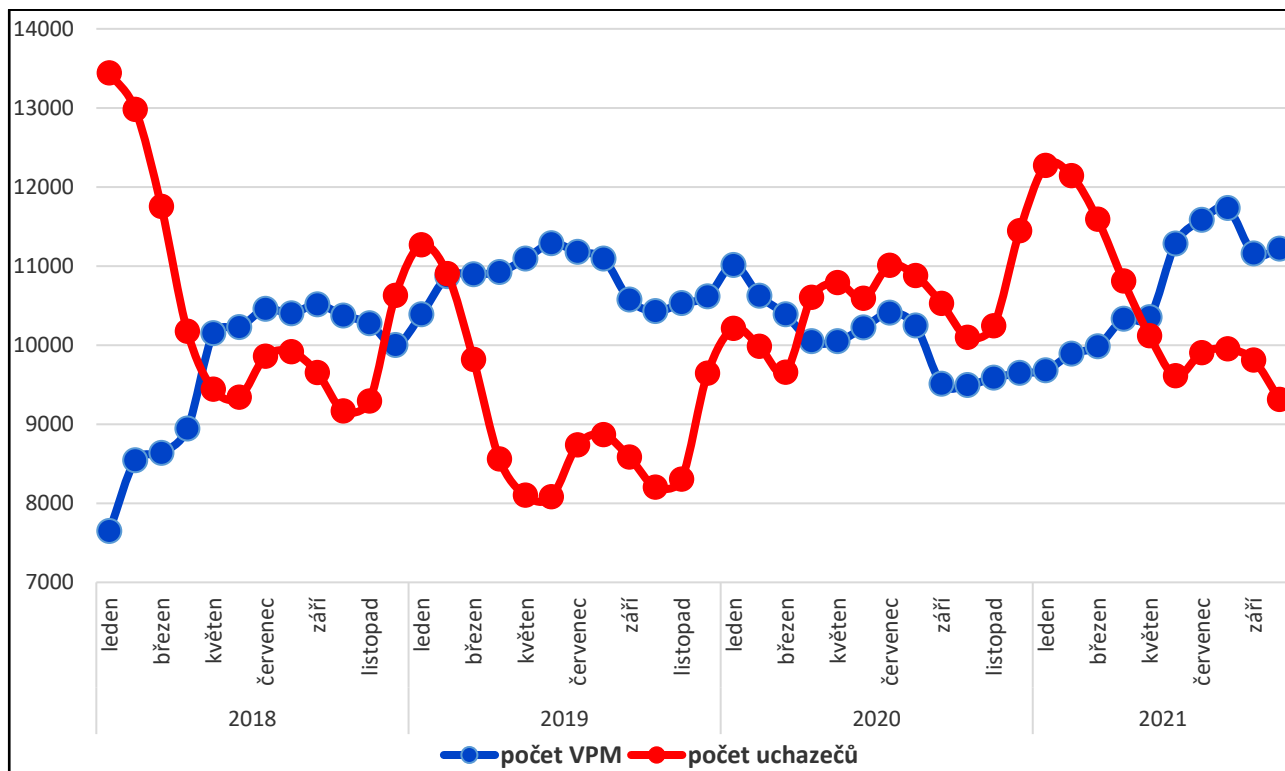


Graf č. 2 - Vývoj podílu nezaměstnaných v Kraji Vysočina v letech 2019 – 2021 v %

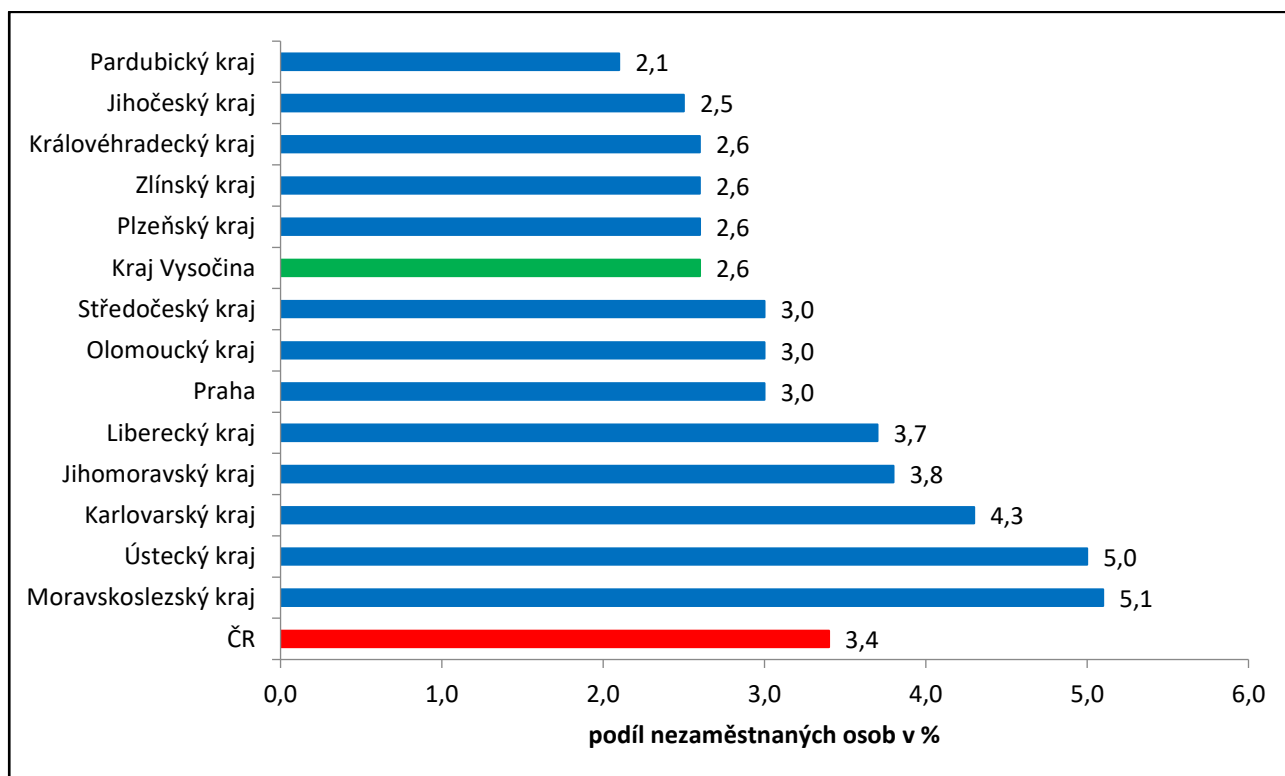




Graf č. 3 - Vývoj počtu uchazečů a volných míst v Kraji Vysočina v letech 2018 – 2021



Graf č. 4 - Podíl nezaměstnaných osob v jednotlivých krajích ČR k 31. 10. 2021 v %





5. Tabulka setříděných okresů k 31. 10. 2021 (z celorepublikové statistiky)

	PNO v %		meziměs. přírůst./ úbytek nezam. v %		počet uchazečů na 1 VPM
1 Karviná	8,6	Jičín	0,2	Karviná	10,5
2 Most	6,4	Jindřichův Hradec	0,2	Most	4,8
3 Ostrava-město	6,0	Písek	-0,7	Ústí nad Labem	4,0
4 Chomutov	5,9	Česká Lípa	-0,8	Bruntál	3,9
5 Ústí nad Labem	5,9	Jeseník	-1,0	Sokolov	3,9
6 Louny	5,6	Louny	-1,3	Znojmo	2,8
7 Bruntál	5,5	Bruntál	-1,8	Ostrava-město	2,6
8 Sokolov	5,0	Karviná	-2,1	Hodonín	2,5
9 Hodonín	4,7	Chomutov	-2,2	Děčín	2,5
10 Brno-město	4,6	Znojmo	-2,2	Louny	2,3
11 Kladno	4,6	Semily	-2,2	Opava	2,2
12 Děčín	4,6	Mladá Boleslav	-2,3	Blansko	2,1
13 Karlovy Vary	4,5	Mělník	-2,3	Přerov	2,0
14 Znojmo	4,4	Šumperk	-2,4	Jeseník	2,0
15 Mělník	4,3	Ústí nad Labem	-2,5	Jablonec nad Nisou	1,9
16 Teplice	4,1	Uherské Hradiště	-2,5	Frýdek-Místek	1,8
17 Liberec	4,1	Jablonec nad Nisou	-2,5	Třebíč	1,7
18 Nymburk	4,0	Prostějov	-2,5	Litoměřice	1,7
19 Přerov	4,0	Plzeň-sever	-2,6	Karlovy Vary	1,6
20 Příbram	3,8	Trutnov	-2,6	Šumperk	1,6
21 Kolín	3,8	Plzeň-jih	-2,6	Žďár nad Sázavou	1,6
22 Jablonec nad Nisou	3,8	Strakonice	-2,6	Teplice	1,5
23 Semily	3,6	Litoměřice	-2,7	Kladno	1,5
24 Český Krumlov	3,6	Hodonín	-2,9	Česká Lípa	1,5
25 Šumperk	3,3	Kladno	-2,9	Kroměříž	1,3
26 Cheb	3,3	Opava	-3,0	Nový Jičín	1,3
27 Třebíč	3,2	Břeclav	-3,1	Trutnov	1,3
28 Jeseník	3,2	Blansko	-3,1	Olomouc	1,2
29 Beroun	3,2	Kolín	-3,4	Semily	1,1
30 Vsetín	3,2	Frýdek-Místek	-3,4	Rakovník	1,1
31 Náchod	3,2	Chrudim	-3,4	Břeclav	1,0
32 Rokycany	3,1	Prachatice	-3,4	Náchod	1,0
33 Tábor	3,1	Rakovník	-3,4	Havlíčkův Brod	1,0
34 Litoměřice	3,1	České Budějovice	-3,4	Liberec	0,9
35 Nový Jičín	3,1	Plzeň-město	-3,5	Chomutov	0,9
36 Rakovník	3,0	Brno-město	-3,6	Strakonice	0,9
37 Tachov	3,0	Liberec	-3,6	Vsetín	0,8
38 Praha	3,0	Tachov	-3,6	Prostějov	0,8
39 Frýdek-Místek	3,0	Český Krumlov	-3,6	Nymburk	0,8
40 Trutnov	3,0	Svitavy	-3,7	Plzeň-sever	0,8
41 Domažlice	2,9	Příbram	-3,7	Vyškov	0,8
42 Žďár nad Sázavou	2,9	Náchod	-3,8	Uherské Hradiště	0,8
43 Blansko	2,9	Nymburk	-4,0	Brno-venkov	0,7
44 Břeclav	2,9	Brno-venkov	-4,0	Kutná Hora	0,7
45 Česká Lípa	2,8	Tábor	-4,1	České Budějovice	0,7
46 Brno-venkov	2,8	Nový Jičín	-4,2	Jindřichův Hradec	0,7
47 Olomouc	2,8	Sokolov	-4,2	Hradec Králové	0,7
48 Kutná Hora	2,8	Jihlava	-4,3	Kolín	0,7
49 Opava	2,7	Ostrava-město	-4,3	Brno-město	0,7
50 Hradec Králové	2,7	Žďár nad Sázavou	-4,5	Cheb	0,6
51 Plzeň-sever	2,7	Havlíčkův Brod	-4,5	Mělník	0,6
52 České Budějovice	2,6	Beroun	-4,6	Rokycany	0,6
53 Havlíčkův Brod	2,5	Děčín	-4,7	Jičín	0,6
54 Kroměříž	2,5	Teplice	-4,7	Příbram	0,6
55 Plzeň-město	2,5	Karlovy Vary	-4,9	Chrudim	0,6
56 Jihlava	2,4	Hradec Králové	-5,0	Písek	0,6
57 Uherské Hradiště	2,4	Rokycany	-5,0	Zlín	0,6
58 Strakonice	2,3	Most	-5,0	Tábor	0,6
59 Vyškov	2,3	Pardubice	-5,0	Domažlice	0,6
60 Chrudim	2,2	Přerov	-5,2	Svitavy	0,5
61 Klatovy	2,2	Kroměříž	-5,2	Jihlava	0,5
62 Zlín	2,2	Vsetín	-5,4	Beroun	0,5
63 Plzeň-jih	2,2	Třebíč	-5,5	Ústí nad Orlicí	0,5
64 Prostějov	2,1	Kutná Hora	-5,6	Plzeň-město	0,5
65 Pardubice	2,1	Praha	-5,6	Benešov	0,4
66 Svitavy	2,1	Vyškov	-5,9	Rychnov nad Kněžnou	0,4
67 Písek	2,1	Benešov	-6,1	Prachatice	0,4
68 Mladá Boleslav	2,1	Rychnov nad Kněžnou	-6,1	Klatovy	0,4
69 Ústí nad Orlicí	2,0	Klatovy	-6,4	Praha-západ	0,3
70 Prachatice	1,9	Cheb	-6,5	Český Krumlov	0,3
71 Praha-západ	1,9	Olomouc	-6,5	Pardubice	0,3
72 Jičín	1,8	Praha-západ	-6,7	Plzeň-jih	0,3
73 Benešov	1,7	Ústí nad Orlicí	-6,7	Praha	0,3
74 Jindřichův Hradec	1,7	Praha-východ	-7,6	Pelhřimov	0,3
75 Pelhřimov	1,7	Zlín	-7,9	Mladá Boleslav	0,2
76 Rychnov nad Kněžnou	1,6	Domažlice	-8,2	Tachov	0,1
77 Praha-východ	1,4	Pelhřimov	-8,6	Praha-východ	0,1
Celkem ČR	3,4	Celkem ČR	-4,0	Celkem ČR	0,7