



Úřad práce ČR

Krajská pobočka Úřadu práce ČR v Jihlavě

Měsíční statistická zpráva

září 2021

Zprávu předkládá:

Mgr. Veronika Střechová

vedoucí oddělení zaměstnanosti krajské pobočky ÚP ČR

<https://www.uradprace.cz/web/cz/statistiky-vyk>

Jihlava 2021



Informace o nezaměstnanosti v Kraji Vysočina k 30. 09. 2021

V září vzrostl celkový počet uchazečů o zaměstnání na 9 809, počet hlášených volných pracovních míst klesl na 11 156 a podíl nezaměstnaných osob se snížil na 2,8 %.

K 30. 09. 2021 evidoval Úřad práce ČR (ÚP ČR), Krajská pobočka v Jihlavě celkem 9 809 uchazečů o zaměstnání. Jejich počet byl o 143 nižší než na konci předchozího měsíce, ve srovnání se stejným obdobím minulého roku je nižší o 718 osob. Z tohoto počtu bylo 9 054 dosažitelných uchazečů o zaměstnání ve věku 15 – 64 let. Bylo to o 192 osob méně než na konci předchozího měsíce. Ve srovnání se stejným obdobím minulého roku byl jejich počet nižší o 652 osob.

V průběhu měsíce bylo nově zaevidováno 2 038 osob. Ve srovnání s minulým měsícem to bylo více o 689 osob a v porovnání se stejným obdobím předchozího roku méně o 151 osob.

Z evidence během měsíce odešlo celkem 2 181 uchazečů (ukončená evidence, vyřazení uchazeči). Bylo to o 882 osob více než v předchozím měsíci a o 360 osob méně než ve stejném měsíci minulého roku. Do zaměstnání z nich ve sledovaném měsíci nastoupilo 1 669, tj. o 740 více než v předchozím měsíci a o 259 méně než ve stejném měsíci minulého roku, 398 uchazečů o zaměstnání bylo umístěno prostřednictvím úřadu práce, tj. o 199 více než v předchozím měsíci a o 59 méně než ve stejném období minulého roku, 512 uchazečů bylo vyřazeno bez umístění.

Pokles nezaměstnanosti evidovaly v září okresy Jihlava a Žďár nad Sázavou (pokles o -0,1 %), naopak nárůst o 0,2 % zaznamenal okres Pelhřimov. V okresech Havlíčkův Brod a Třebíč se výše nezaměstnanosti nezměnila.

Ke konci měsíce bylo evidováno na ÚP ČR, Krajské pobočce v Jihlavě 5 409 žen. Jejich podíl na celkovém počtu uchazečů činil 55,1 %. V evidenci bylo také 1 758 osob se zdravotním postižením, což představovalo 17,9 % z celkového počtu nezaměstnaných.

Ke konci tohoto měsíce bylo evidováno 799 absolventů škol všech stupňů vzdělání a mladistvých, jejich počet ve srovnání s předchozím měsícem vzrostl o 293 osob; ve srovnání se zářím 2020 je na Krajské pobočce úřadu práce v Jihlavě evidováno o 25 absolventů škol méně. Na celkové nezaměstnanosti se podíleli 8,1 %.

Podporu v nezaměstnanosti pobíralo 3 536 uchazečů o zaměstnání, tj. 36,0 % všech uchazečů vedených v evidenci.

Podíl nezaměstnaných osob, tj. počet dosažitelných uchazečů o zaměstnání ve věku 15 - 64 let k obyvatelstvu stejného věku, se k 30. 09. 2021 snížil o 0,1 % na hodnotu 2,8 %.



Podíl nezaměstnaných stejný nebo vyšší než republikový průměr vykázal jeden okres, nejvyšší byl v okrese Třebíč (3,5 %). Nejnižší podíl nezaměstnaných byl zaznamenán v okrese Pelhřimov (1,9 %).

Podíl nezaměstnaných žen klesl na 3,2 %, podíl nezaměstnaných mužů stagnoval na 2,4 %.

Kraj evidoval k 30. 09. 2021 celkem 11 156 volných pracovních míst. Jejich počet byl o 574 nižší než v předchozím měsíci a o 1 645 vyšší než ve stejném měsíci minulého roku. Na jedno volné pracovní místo připadalo v průměru 0,9 uchazeče, v okresech nejvíce v Třebíči (1,9) a Žďáru nad Sázavou (1,5). Z celkového počtu nahlášených volných míst bylo 716 vhodných pro osoby se zdravotním postižením (OZP), na jedno volné pracovní místo připadaly 2,5 OZP. Volných pracovních míst pro absolventy a mladistvé bylo registrováno 3 616, na jedno volné místo připadala 0,2 uchazeče této kategorie. Z celkového počtu 11 156 volných pracovních míst bylo 3 945 míst bez příznaku „pro cizince“. Na dalších 7 211 pozic pak mohli zaměstnavatelé přijímat také pracovníky ze zahraničí.

V rámci aktivní politiky zaměstnanosti (APZ) bylo od počátku roku 2021 prostřednictvím příspěvků APZ podpořeno 1 095 osob, z toho bylo zařazeno 401 osob do rekvalifikačních kurzů.

V měsíci září 2021 byl i nadále využíván v rámci APZ nejvíce nástroj veřejně prospěšné práce, kdy uchazeči o zaměstnání byli nejvíce umisťováni na pracovní místa v profesi uklízeč veřejného prostranství, ostatní uklízeči a pomocníci a pomocní pracovníci údržby budov a souvisejících prostor. Přetrvával zájem i o SÚPM vyhrazená, v jejichž rámci byli uchazeči o zaměstnání umístěni např. na pozici všeobecní administrativní pracovníci, asistenti prodeje a prodavači.

Informace o vývoji nezaměstnanosti v ČR v elektronické formě jsou zveřejněny na internetové adrese <https://www.mpsv.cz/web/cz/statistiky>.



1. Základní charakteristika vývoje nezaměstnanosti a volných pracovních míst v Kraji Vysočina

Tabulka č. 1 - Vývoj nezaměstnanosti

ukazatel (celkový počet)		stav k		
		30. 09. 2020	31. 08. 2021	30. 09. 2021
evidovaní uchazeči o zaměstnání		10 527	9 952	9 809
- z toho	ženy	5 549	5 643	5 406
	absolventi a mladiství	824	506	799
	uchazeči se zdravotním postižením	1 649	1 800	1 758
uchazeči s nárokem na PvN		3 973	3 768	3 536
podíl nezaměstnaných osob v %		3,0 %	2,9 %	2,8 %
volná pracovní místa		9 511	11 730	11 156
počet uchazečů na 1 volné pracovní místo		1,1	0,8	0,9

Tabulka č. 2 - Tok nezaměstnanosti

ukazatel	počet uchazečů ve sledovaném měsíci		
	září 2020	srpen 2021	září 2021
nově evidovaní uchazeči o zaměstnání	2 189	1 349	2 038
uchazeči s ukončenou evidencí a vyřazení	2 541	1 299	2 181
- z toho umístění celkem	1 928	929	1 669
- z toho umístění úřadem práce	457	199	398

Tabulka č. 3 – Nezaměstnanost v okresech k 30. 09. 2021

okres	počet nezaměstnaných		volná pracovní místa	počet uchazečů na 1 VPM	podíl nezaměstnaných osob [%]
	celkem	z toho ženy			
Havlíčkův Brod	1 724	1 018	1 755	1,0	2,7
Jihlava	2 030	1 118	3 685	0,6	2,6
Pelhřimov	884	502	2 682	0,3	1,9
Třebíč	2 633	1 450	1 394	1,9	3,5
Žďár nad Sázavou	2 538	1 321	1 640	1,5	3,1
Kraj Vysočina	9 809	5 409	11 156	0,9	2,8
Česká republika	262 142	138 886	357 911	0,7	3,5



2. Vybrané nástroje aktivní politiky zaměstnanosti v Kraji Vysočina

Tabulka č. 4 – Osoby podpořené v rámci APZ a rekvalifikace uchazečů a zájemců o zaměstnání

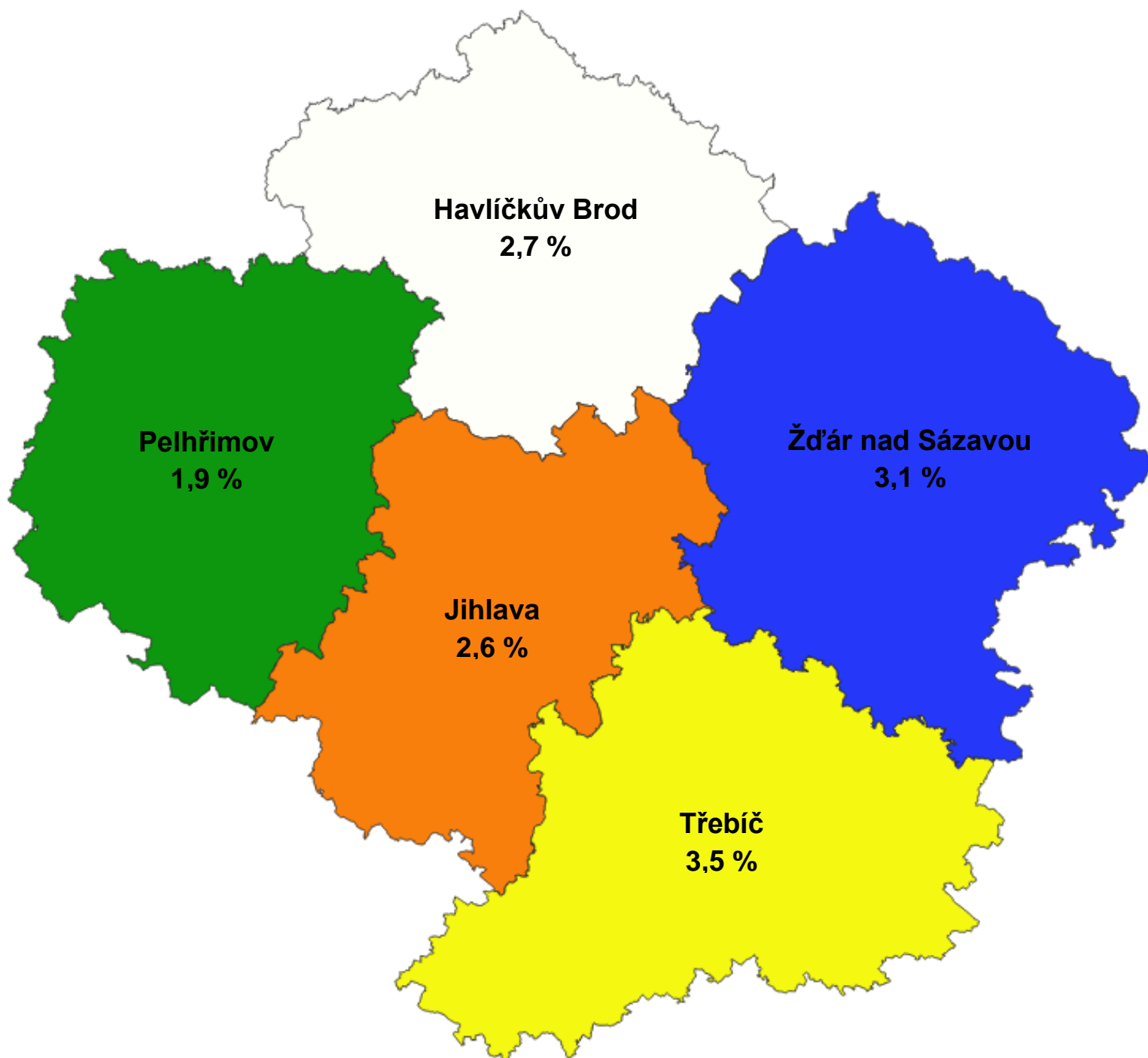
ukazatel (celkový počet)	stav k		celkem od počátku roku do	
	30. 09. 2020	30. 09. 2021	30. 09. 2020	30. 09. 2021
osoby podpořené v rámci APZ				
veřejně prospěšné práce (VPP)	157	259	152	282
veřejně prospěšné práce (VPP) - ESF1)	196	110	204	103
společensky účelná prac. místa (SÚPM)	7	53	6	55
společensky účelná prac. místa (SÚPM)-ESF1)	113	187	96	150
SÚPM - samostatně výděleč. činnost (SVČ)	13	26	7	18
SÚPM - samostatně výděleč. činnost (SVČ)-ESF1)	0	0	0	0
zřízení pracovního místa pro OZP (bez SVČ)	7	1	1	0
zřízení pracovního místa pro OZP – SVČ	2	2	1	1
vytvořená pracovní místa (NIP)	0	14	0	17
ostatní nástroje APZ	31	45	49	68
osoby podpořené v rámci APZ celkem				
uchazeči a zájemci zařazení do rekvalifikací	2	4	4	5
uchazeči a zájemci zařazení do rekvalifikací - ESF ¹⁾	86	49	222	95
uchazeči a zájemci, kteří zahájili zvolenou rekvalifikaci	0	0	0	0
uchazeči a zájemci, kteří zahájili zvolenou rekvalifikaci - ESF ¹⁾	43	39	230	301
osoby podpořené v rámci APZ celkem	657	789	972	1 095

1) financováno převážně z Evropského sociálního fondu

Podrobnější statistické údaje o nástrojích APZ naleznete na stránkách Integrovaného portálu MPSV, v měsíčních statistikách nezaměstnanosti

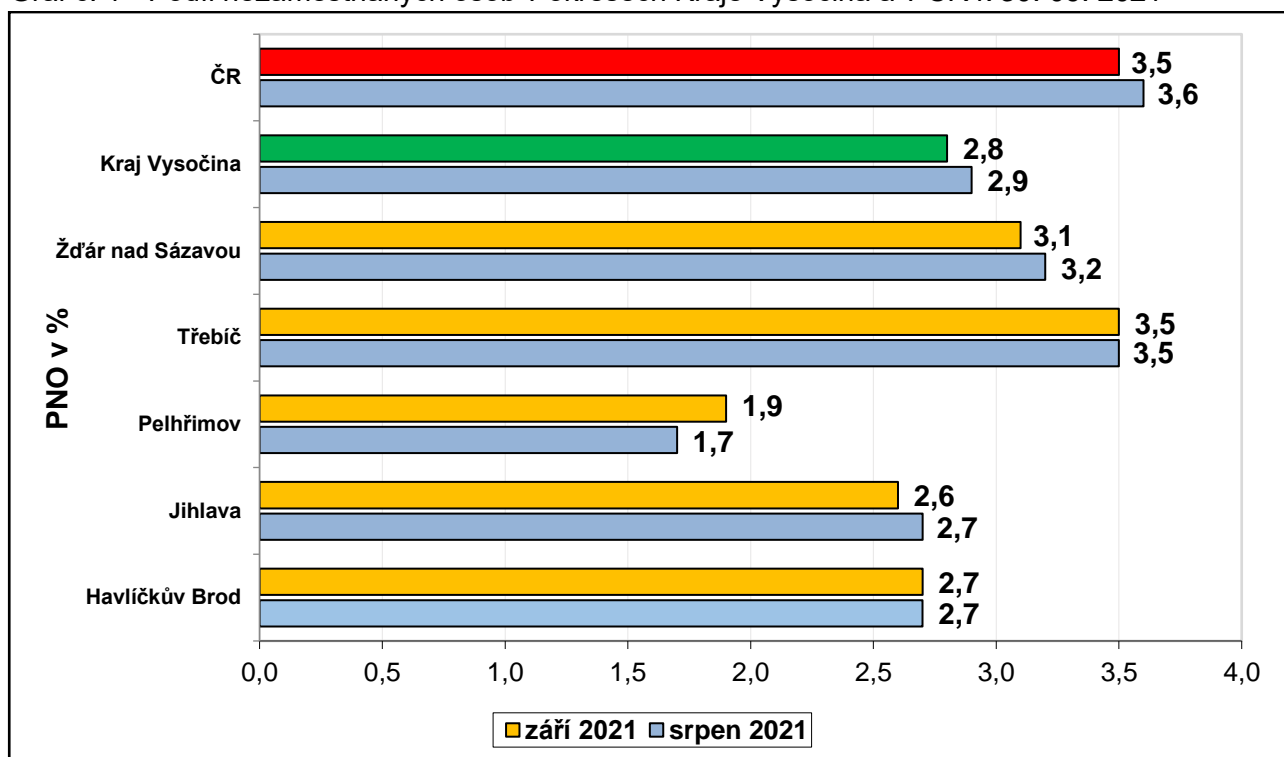
<https://www.mpsv.cz/web/cz/mesicni>

3. **MAPA** – „Podíl nezaměstnaných v okresech Kraje Vysočina (mapa kraje).“

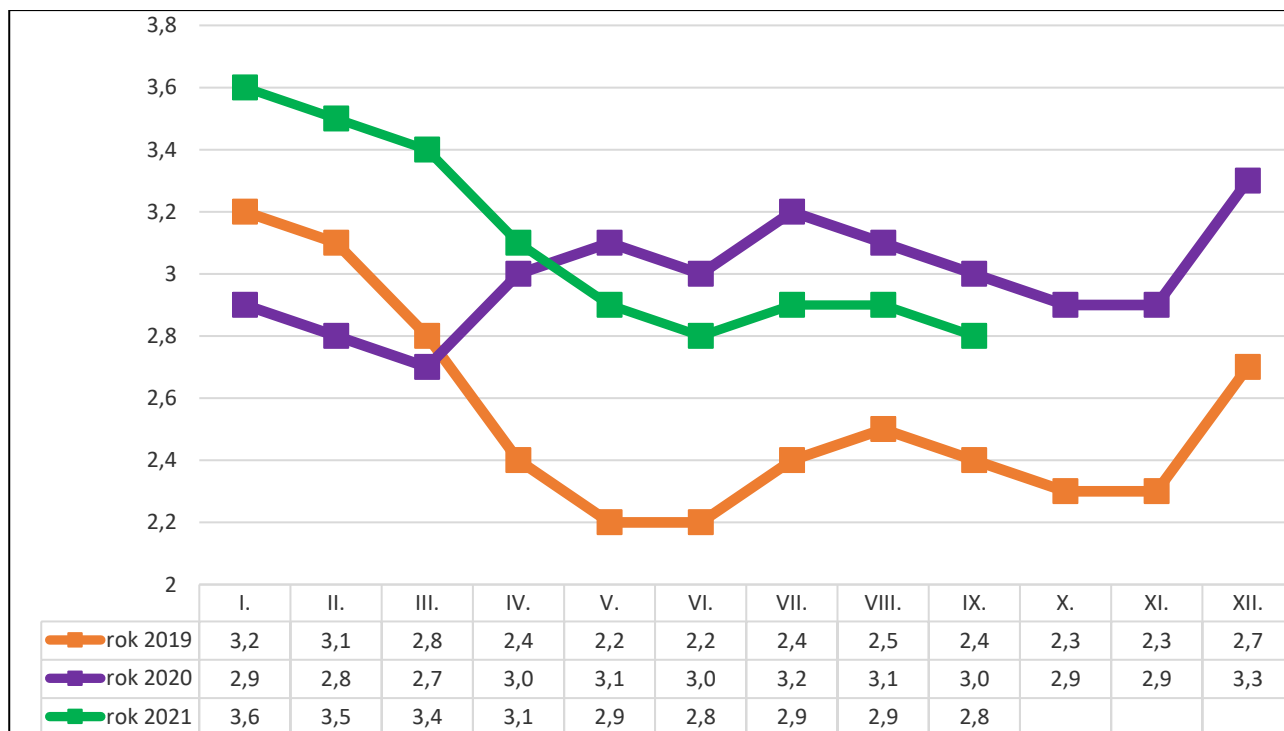


4. GRAFY

Graf č. 1 - Podíl nezaměstnaných osob v okresech Kraje Vysočina a v ČR k 30. 09. 2021

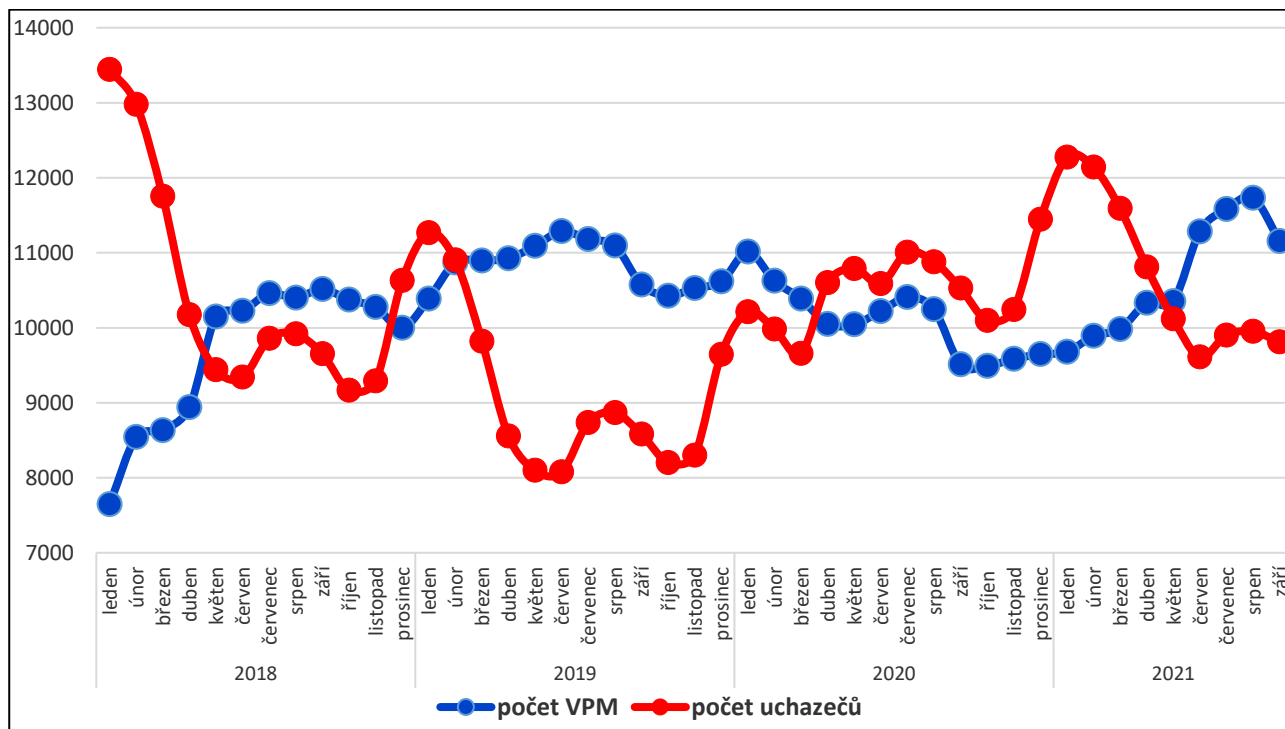


Graf č. 2 - Vývoj podílu nezaměstnaných v Kraji Vysočina v letech 2019 – 2021 v %

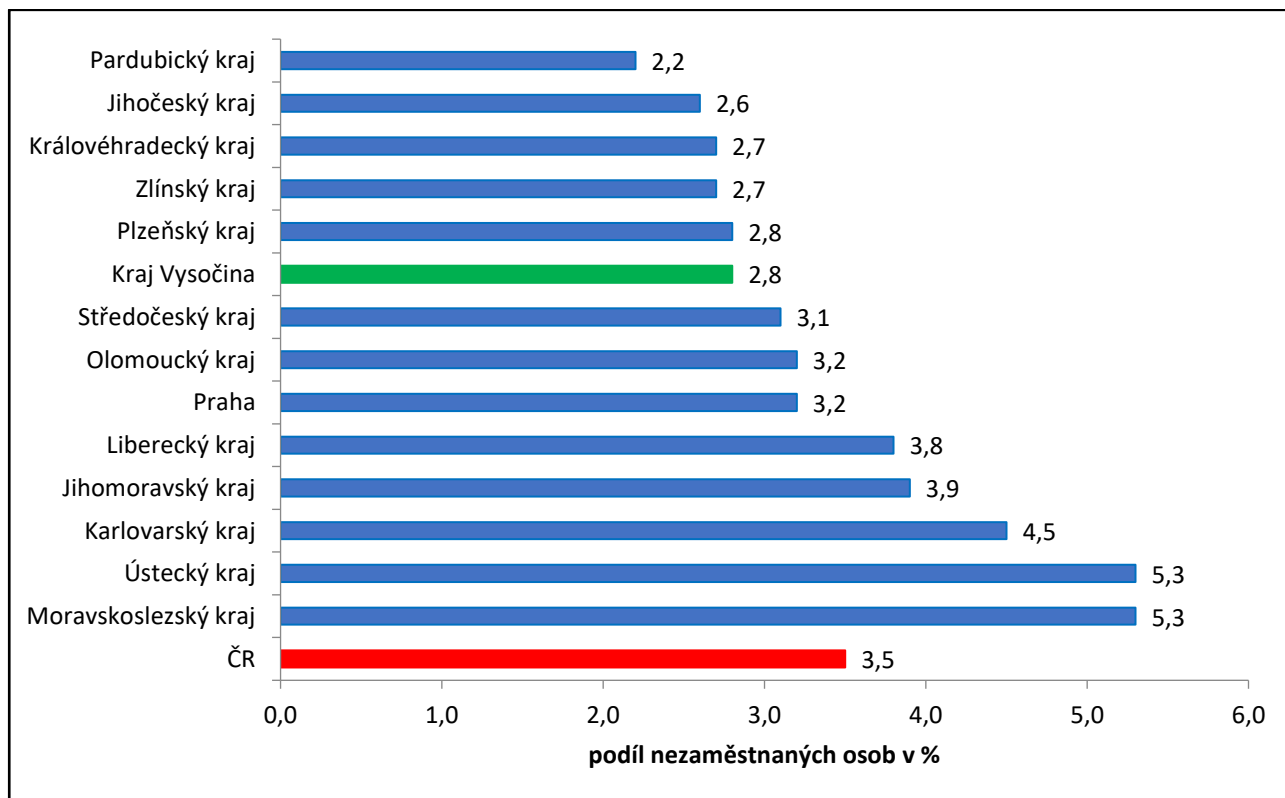




Graf č. 3 - Vývoj počtu uchazečů a volných míst v Kraji Vysočina v letech 2018 – 2021



Graf č. 4 - Podíl nezaměstnaných osob v jednotlivých krajích ČR k 30. 09. 2021 v %



**5. Tabulka setříděných okresů k 30. 09. 2021 (z celorepublikové statistiky)**

	PNO v %		meziměs. přírůst./ úbytek nezam. v %		počet uchazečů na 1 VPM
1 Karviná	8,9	Pelhřimov	10,1	Karviná	10,1
2 Most	6,8	Rokycany	4,8	Most	4,8
3 Ostrava-město	6,3	Mladá Boleslav	4,5	Ústí nad Labem	4,4
4 Ústí nad Labem	6,1	Louny	1,9	Sokolov	4,1
5 Chomutov	6,1	Prachatice	1,7	Bruntál	3,9
6 Louny	5,7	Jičín	1,5	Ostrava-město	2,6
7 Bruntál	5,7	Rychnov nad Kněžnou	1,4	Děčín	2,5
8 Sokolov	5,2	Jindřichův Hradec	1,0	Hodonín	2,4
9 Hodonín	4,8	Vyškov	1,0	Znojmo	2,4
10 Brno-město	4,8	Kutná Hora	0,6	Přerov	2,2
11 Děčín	4,8	Klatovy	0,6	Louny	2,2
12 Karlovy Vary	4,8	Trutnov	0,4	Blansko	2,1
13 Kladno	4,8	Ústí nad Labem	0,4	Opava	2,1
14 Znojmo	4,5	Bruntál	0,2	Jeseník	2,0
15 Mělník	4,4	Opava	0,0	Frydek-Místek	2,0
16 Teplice	4,4	Nový Jičín	-0,1	Jablonec nad Nisou	1,9
17 Liberec	4,3	Beroun	-0,1	Třebíč	1,9
18 Přerov	4,2	Kladno	-0,1	Litoměřice	1,7
19 Nymburk	4,2	Jablonec nad Nisou	-0,2	Karlovy Vary	1,6
20 Kolín	4,0	Česká Lípa	-0,3	Šumperk	1,6
21 Pířbram	4,0	Náchod	-0,3	Teplice	1,6
22 Jablonec nad Nisou	3,9	Chomutov	-0,4	Žďár nad Sázavou	1,5
23 Český Krumlov	3,8	Mělník	-0,4	Česká Lípa	1,4
24 Semily	3,7	Most	-0,4	Kroměříž	1,4
25 Cheb	3,5	Blansko	-0,5	Kladno	1,3
26 Třebíč	3,5	Frydek-Místek	-0,5	Olomouc	1,3
27 Vsetín	3,4	Rakovník	-0,6	Trutnov	1,3
28 Šumperk	3,4	Nymburk	-0,6	Nový Jičín	1,3
29 Beroun	3,4	Strakonice	-0,7	Rakovník	1,1
30 Náchod	3,4	Kolín	-0,9	Semily	1,1
31 Rokycany	3,3	Karviná	-1,0	Břeclav	1,1
32 Tábor	3,3	Plzeň-sever	-1,3	Chomutov	1,0
33 Jeseník	3,3	Znojmo	-1,4	Náchod	1,0
34 Nový Jičín	3,2	Kroměříž	-1,6	Havlíčkův Brod	1,0
35 Domažlice	3,2	Hodonín	-1,6	Vsetín	0,9
36 Praha	3,2	Pardubice	-1,6	Strakonice	0,9
37 Litoměřice	3,2	Havlíčkův Brod	-1,6	Kolín	0,9
38 Tachov	3,2	Domažlice	-1,6	Liberec	0,8
39 Rakovník	3,1	Břeclav	-1,7	Brno-venkov	0,8
40 Frydek-Místek	3,1	Třebíč	-1,7	Prostějov	0,8
41 Trutnov	3,1	Uherské Hradiště	-1,7	Nymburk	0,8
42 Žďár nad Sázavou	3,1	Litoměřice	-1,7	Vyškov	0,8
43 Olomouc	3,0	Brno-město	-1,9	Uherské Hradiště	0,8
44 Kutná Hora	3,0	Teplice	-1,9	Cheb	0,8
45 Břeclav	3,0	Brno-venkov	-2,1	Brno-město	0,7
46 Blansko	3,0	Žďár nad Sázavou	-2,1	Kutná Hora	0,7
47 Brno-venkov	3,0	Plzeň-jih	-2,4	České Budějovice	0,7
48 Hradec Králové	2,9	Přerov	-2,5	Hradec Králové	0,7
49 Česká Lípa	2,9	Prostějov	-2,5	Příbram	0,7
50 Opava	2,8	Sokolov	-2,6	Jindřichův Hradec	0,7
51 Plzeň-sever	2,8	Český Krumlov	-2,7	Mělník	0,6
52 Kroměříž	2,7	Svitavy	-2,8	Plzeň-sever	0,6
53 Havlíčkův Brod	2,7	Děčín	-2,8	Jičín	0,6
54 České Budějovice	2,7	Příbram	-2,9	Zlín	0,6
55 Plzeň-město	2,7	Šumperk	-2,9	Chrudim	0,6
56 Jihlava	2,6	Písek	-2,9	Tábor	0,6
57 Vyškov	2,5	Ostrava-město	-3,0	Domažlice	0,6
58 Uherské Hradiště	2,5	Ústí nad Orlicí	-3,1	Ústí nad Orlicí	0,6
59 Strakonice	2,4	Benešov	-3,2	Jihlava	0,6
60 Zlín	2,4	Semily	-3,2	Rokycany	0,6
61 Klatovy	2,4	Karlovy Vary	-3,6	Písek	0,5
62 Chrudim	2,3	Olomouc	-3,7	Beroun	0,5
63 Plzeň-jih	2,3	Cheb	-3,7	Benešov	0,5
64 Pardubice	2,2	Jeseník	-3,8	Svitavy	0,5
65 Svitavy	2,2	Chrudim	-3,8	Praha-západ	0,4
66 Ústí nad Orlicí	2,2	Hradec Králové	-4,1	Plzeň-město	0,4
67 Prostějov	2,2	Vsetín	-4,1	Rychnov nad Kněžnou	0,4
68 Písek	2,1	Plzeň-město	-4,3	Prachatice	0,4
69 Mladá Boleslav	2,1	Praha	-4,3	Klatovy	0,4
70 Praha-západ	2,0	Jihlava	-4,5	Český Krumlov	0,4
71 Prachatice	2,0	České Budějovice	-4,8	Pardubice	0,3
72 Benešov	1,9	Tábor	-4,9	Pelhřimov	0,3
73 Pelhřimov	1,9	Liberec	-5,0	Praha	0,3
74 Jičín	1,8	Tachov	-5,1	Plzeň-jih	0,3
75 Rychnov nad Kněžnou	1,8	Zlín	-5,6	Mladá Boleslav	0,2
76 Jindřichův Hradec	1,7	Praha-západ	-7,8	Tachov	0,1
77 Praha-východ	1,5	Praha-východ	-9,4	Praha-východ	0,1
Celkem ČR	3,5	Celkem ČR	-2,1	Celkem ČR	0,7