



# Úřad práce ČR

Krajská pobočka Úřadu práce ČR v Jihlavě

**Měsíční statistická zpráva**

**červenec 2021**

Zprávu předkládá:

**Mgr. Veronika Střechová**

vedoucí oddělení zaměstnanosti krajské pobočky ÚP ČR

<https://www.uradprace.cz/web/cz/statistiky-vyk>

**Jihlava 2021**



## Informace o nezaměstnanosti v Kraji Vysočina k 31. 07. 2021

**V červenci vzrostl celkový počet uchazečů o zaměstnání na 9 902, počet hlášených volných pracovních míst vzrostl na 11 582 a podíl nezaměstnaných osob se zvýšil na 2,9 %.**

K 31. 07. 2021 evidoval Úřad práce ČR (ÚP ČR), Krajská pobočka v Jihlavě celkem 9 902 uchazečů o zaměstnání. Jejich počet byl o 293 vyšší než na konci předchozího měsíce, ve srovnání se stejným obdobím minulého roku je nižší o 1 104 osob. Z tohoto počtu bylo 9 191 dosažitelných uchazečů o zaměstnání ve věku 15 – 64 let. Bylo to o 254 osob více než na konci předchozího měsíce. Ve srovnání se stejným obdobím minulého roku byl jejich počet nižší o 1 070 osob.

V průběhu měsíce bylo nově zaevidováno 1 506 osob. Ve srovnání s minulým měsícem to bylo více o 324 osob a v porovnání se stejným obdobím předchozího roku méně o 401 osob.

Z evidence během měsíce odešlo celkem 1 213 uchazečů (ukončená evidence, vyřazení uchazeči). Bylo to o 476 osob méně než v předchozím měsíci a o 276 osob méně než ve stejném měsíci minulého roku. Do zaměstnání z nich ve sledovaném měsíci nastoupilo 856, tj. o 400 méně než v předchozím měsíci a o 277 méně než ve stejném měsíci minulého roku, 221 uchazečů o zaměstnání bylo umístěno prostřednictvím úřadu práce, tj. o 86 méně než v předchozím měsíci a o 16 více než ve stejném období minulého roku, 357 uchazečů bylo vyřazeno bez umístění.

Nárůst nezaměstnanosti evidovaly v červenci čtyři okresy našeho kraje. Vyšší nárůst nezaměstnanosti, a to o 0,2 %, evidoval pouze okres Jihlava, v ostatních třech okresech, tedy v Havlíčkově Brodě, Pelhřimově a Žďáru nad Sázavou se nezaměstnanost zvýšila shodně o 0,1 %. V okrese Třebíč se výše nezaměstnanosti nezměnila.

Ke konci měsíce bylo evidováno na ÚP ČR, Krajské pobočce v Jihlavě 5 538 žen. Jejich podíl na celkovém počtu uchazečů činil 55,9 %. V evidenci bylo také 1 801 osob se zdravotním postižením, což představovalo 18,2 % z celkového počtu nezaměstnaných.

Ke konci tohoto měsíce bylo evidováno 418 absolventů škol všech stupňů vzdělání a mladistvých, jejich počet ve srovnání s předchozím měsícem vzrostl o 35 osob a pro srovnání s červencem 2020: v současné době je na krajských pobočkách úřadu práce evidováno stejně absolventů škol jako ve zmiňovaném období roku loňského, tedy 418. Na celkové nezaměstnanosti se podíleli 4,2 %.

Podporu v nezaměstnanosti pobíralo 3 674 uchazečů o zaměstnání, tj. 37,1 % všech uchazečů vedených v evidenci.



Podíl nezaměstnaných osob, tj. počet dosažitelných uchazečů o zaměstnání ve věku 15 - 64 let k obyvatelstvu stejného věku, se k 31. 07. 2021 zvýšil o 0,1 % na hodnotu 2,9 %.

Podíl nezaměstnaných stejný nebo vyšší než republikový průměr nevykázal žádný okres, nejvyšší byl v okrese Třebíč (3,5 %). Nejnižší podíl nezaměstnaných byl zaznamenán v okrese Pelhřimov (1,7 %).

Podíl nezaměstnaných žen vzrostl na 3,3 %, podíl nezaměstnaných mužů stagnoval na 2,4 %.

Kraj evidoval k 31. 07. 2021 celkem 11 582 volných pracovních míst. Jejich počet byl o 298 vyšší než v předchozím měsíci a o 1 176 vyšší než ve stejném měsíci minulého roku. Na jedno volné pracovní místo připadalo v průměru 0,9 uchazeče, v okresech nejvíce v Třebíči a Žďáru nad Sázavou (shodně 1,7). Z celkového počtu nahlášených volných míst bylo 762 vhodných pro osoby se zdravotním postižením (OZP), na jedno volné pracovní místo připadaly 2,4 OZP. Volných pracovních míst pro absolventy a mladistvé bylo registrováno 3 452, na jedno volné místo připadala 0,1 uchazeče této kategorie. Z celkového počtu 11 582 volných pracovních míst bylo 5 149 míst bez příznaku „pro cizince“. Na dalších 6 433 pozic pak mohli zaměstnavatelé přijímat také pracovníky ze zahraničí.

V rámci aktivní politiky zaměstnanosti (APZ) bylo od počátku roku 2021 prostřednictvím příspěvků APZ podpořeno 854 osob, z toho bylo zařazeno 297 osob do rekvalifikačních kurzů.

V měsíci červenci 2021 byl i nadále využíván v rámci APZ nejvíce nástroj veřejně prospěšné práce, kdy uchazeči o zaměstnání byli nejvíce umisťováni na pracovní místa v profesi uklízeč veřejného prostranství, ostatní uklízeči a pomocníci a pomocní pracovníci údržby budov a souvisejících prostor. Přetrvával zájem i o SÚPM vyhrazená, v jejichž rámci byli uchazeči o zaměstnání umístěni např. na pozici všeobecní administrativní pracovníci, asistenti prodeje a prodavači.

Informace o vývoji nezaměstnanosti v ČR v elektronické formě jsou zveřejněny na internetové adrese <https://www.mpsv.cz/web/cz/statistiky>.



## 1. Základní charakteristika vývoje nezaměstnanosti a volných pracovních míst v Kraji Vysočina

Tabulka č. 1 - Vývoj nezaměstnanosti

ukazatel (celkový počet)		stav k		
		31. 07. 2020	30. 06. 2021	31. 07. 2021
evidovaní uchazeči o zaměstnání		11 006	9 609	9 902
- z toho	ženy	5 845	5 224	5 538
	absolventi a mladiství	418	383	418
	uchazeči se zdravotním postižením	1 695	1 762	1 801
uchazeči s nárokem na P VN		4 768	3 355	3 674
podíl nezaměstnaných osob v %		3,2 %	2,8 %	2,9 %
volná pracovní místa		10 406	11 284	11 582
počet uchazečů na 1 volné pracovní místo		1,1	0,9	0,9

Tabulka č. 2 - Tok nezaměstnanosti

ukazatel	počet uchazečů ve sledovaném měsíci		
	červenec 2020	červen 2021	červenec 2021
nově evidovaní uchazeči o zaměstnání	1 907	1 182	1 506
uchazeči s ukončenou evidencí a vyřazení	1 489	1 689	1 213
- z toho umístění celkem	1 133	1 256	856
- z toho umístění úřadem práce	205	307	221

Tabulka č. 3 – Nezaměstnanost v okresech k 31. 07. 2021

okres	počet nezaměstnaných		volná pracovní místa	počet uchazečů na 1 VPM	podíl nezaměstnaných osob [%]
	celkem	z toho ženy			
Havlíčkův Brod	1 730	1 038	1 713	1,0	2,7
Jihlava	2 121	1 183	3 679	0,6	2,8
Pelhřimov	790	472	3 125	0,3	1,7
Třebíč	2 684	1 476	1 567	1,7	3,5
Žďár nad Sázavou	2 577	1 369	1 498	1,7	3,2
Kraj Vysočina	9 902	5 538	11 582	0,9	2,9
Česká republika	272 178	144 834	358 152	0,8	3,7



## 2. Vybrané nástroje aktivní politiky zaměstnanosti v Kraji Vysočina

Tabulka č. 4 – Osoby podpořené v rámci APZ a rekvalifikace uchazečů a zájemců o zaměstnání

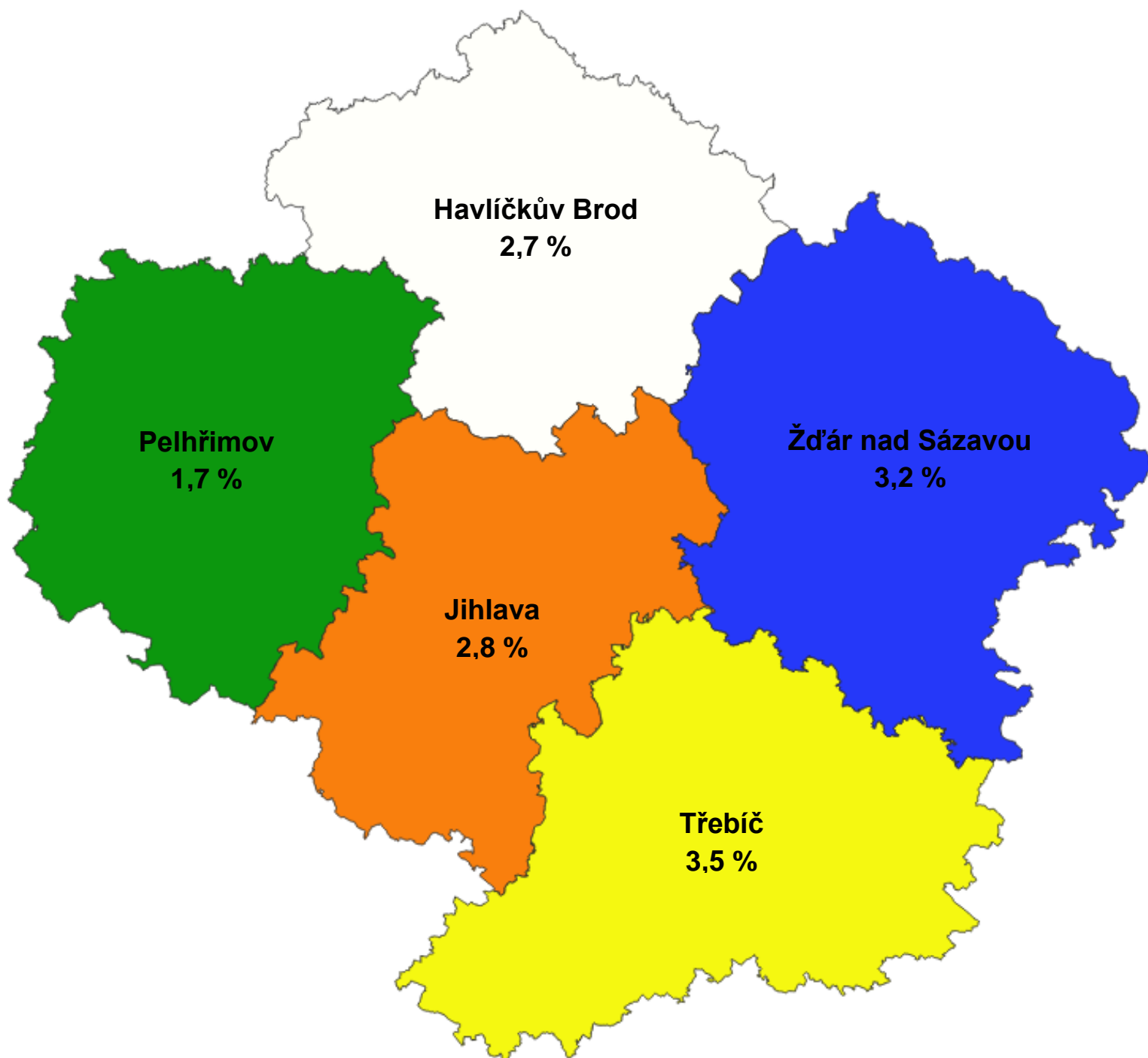
ukazatel (celkový počet)	stav k		celkem od počátku roku do	
	31. 07. 2020	31. 07. 2021	31. 07. 2020	31. 07. 2021
<b>osoby podpořené v rámci APZ</b>				
veřejně prospěšné práce (VPP)	150	250	126	244
veřejně prospěšné práce (VPP) - ESF1)	187	123	177	90
společensky účelná prac. místa (SÚPM)	4	37	2	36
společensky účelná prac. místa (SÚPM)-ESF1)	100	188	61	122
SÚPM - samostatně výděleč. činnost (SVČ)	11	22	4	12
SÚPM - samostatně výděleč. činnost (SVČ)-ESF1)	0	0	0	0
zřízení pracovního místa pro OZP (bez SVČ)	11	1	1	0
zřízení pracovního místa pro OZP – SVČ	1	1	0	0
vytvořená pracovní místa (NIP)	0	6	0	8
ostatní nástroje APZ	30	37	41	45
<b>uchazeči a zájemci zařazení do rekvalifikací</b>				
uchazeči a zájemci zařazení do rekvalifikací - ESF <sup>1)</sup>	14	31	133	44
uchazeči a zájemci, kteří zahájili zvolenou rekvalifikaci	0	0	0	0
uchazeči a zájemci, kteří zahájili zvolenou rekvalifikaci - ESF <sup>1)</sup>	30	27	163	252
<b>osoby podpořené v rámci APZ celkem</b>	<b>538</b>	<b>723</b>	<b>710</b>	<b>854</b>

1) financováno převážně z Evropského sociálního fondu

Podrobnější statistické údaje o nástrojích APZ naleznete na stránkách Integrovaného portálu MPSV, v měsíčních statistikách nezaměstnanosti

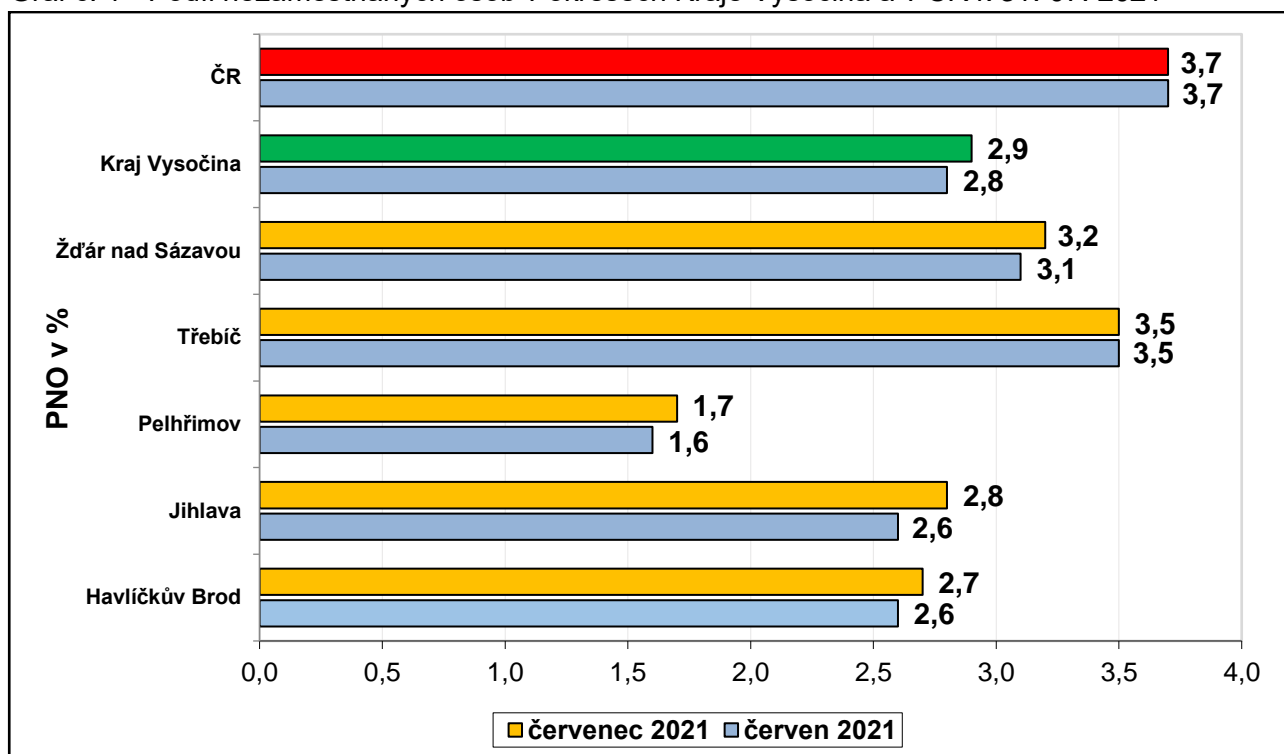
<https://www.mpsv.cz/web/cz/mesicni>

3. **MAPA** – „Podíl nezaměstnaných v okresech Kraje Vysočina (mapa kraje).“

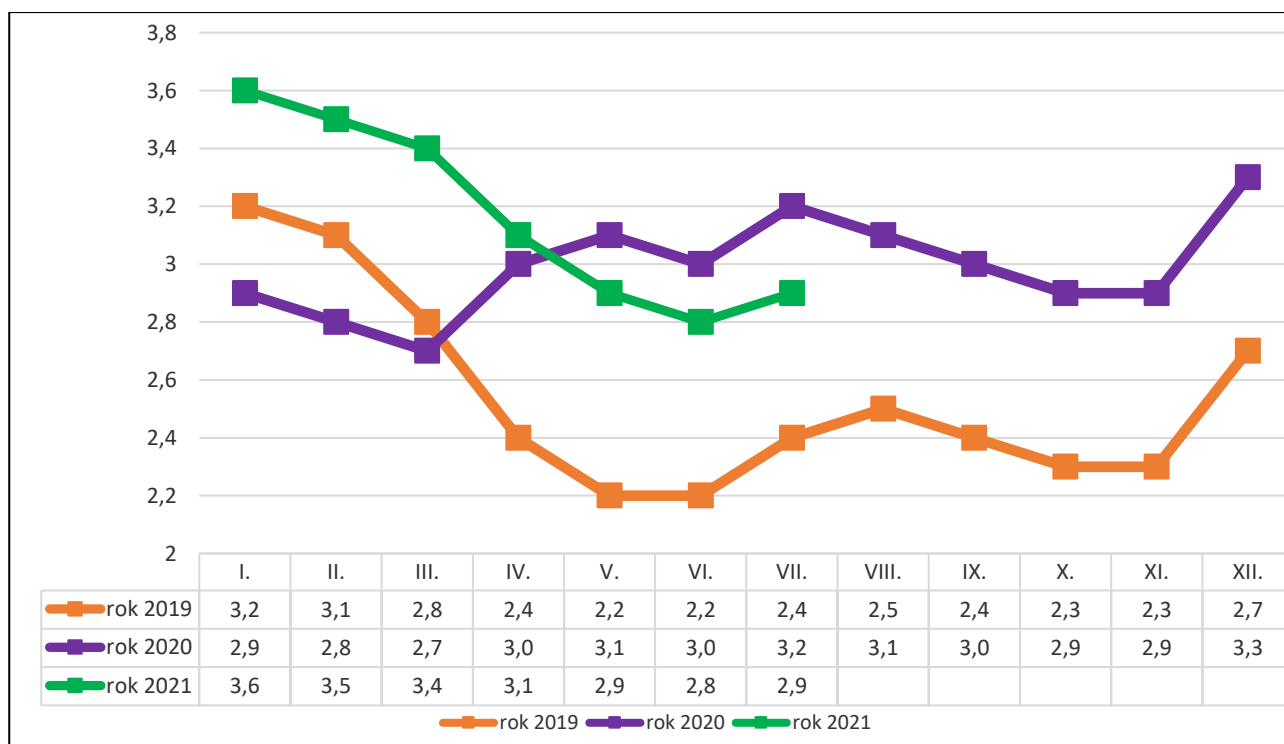


#### 4. GRAFY

Graf č. 1 - Podíl nezaměstnaných osob v okresech Kraje Vysočina a v ČR k 31. 07. 2021

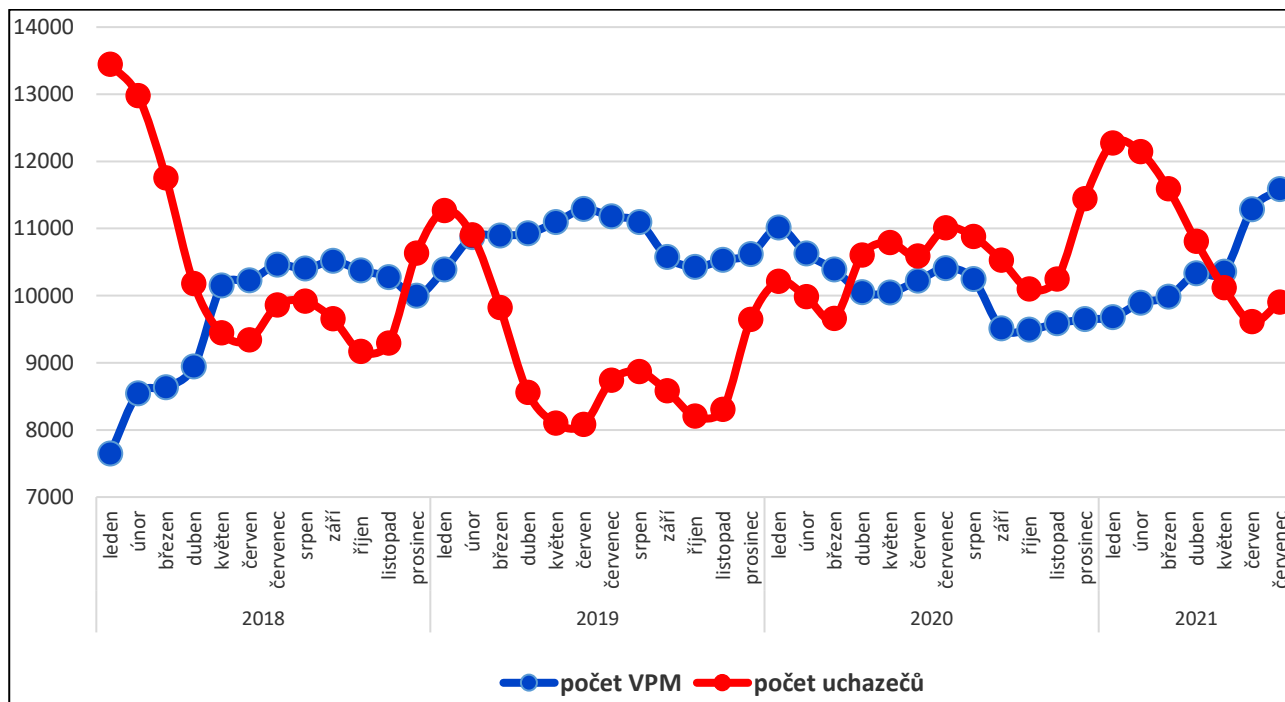


Graf č. 2 - Vývoj podílu nezaměstnaných v Kraji Vysočina v letech 2019 – 2021 v %

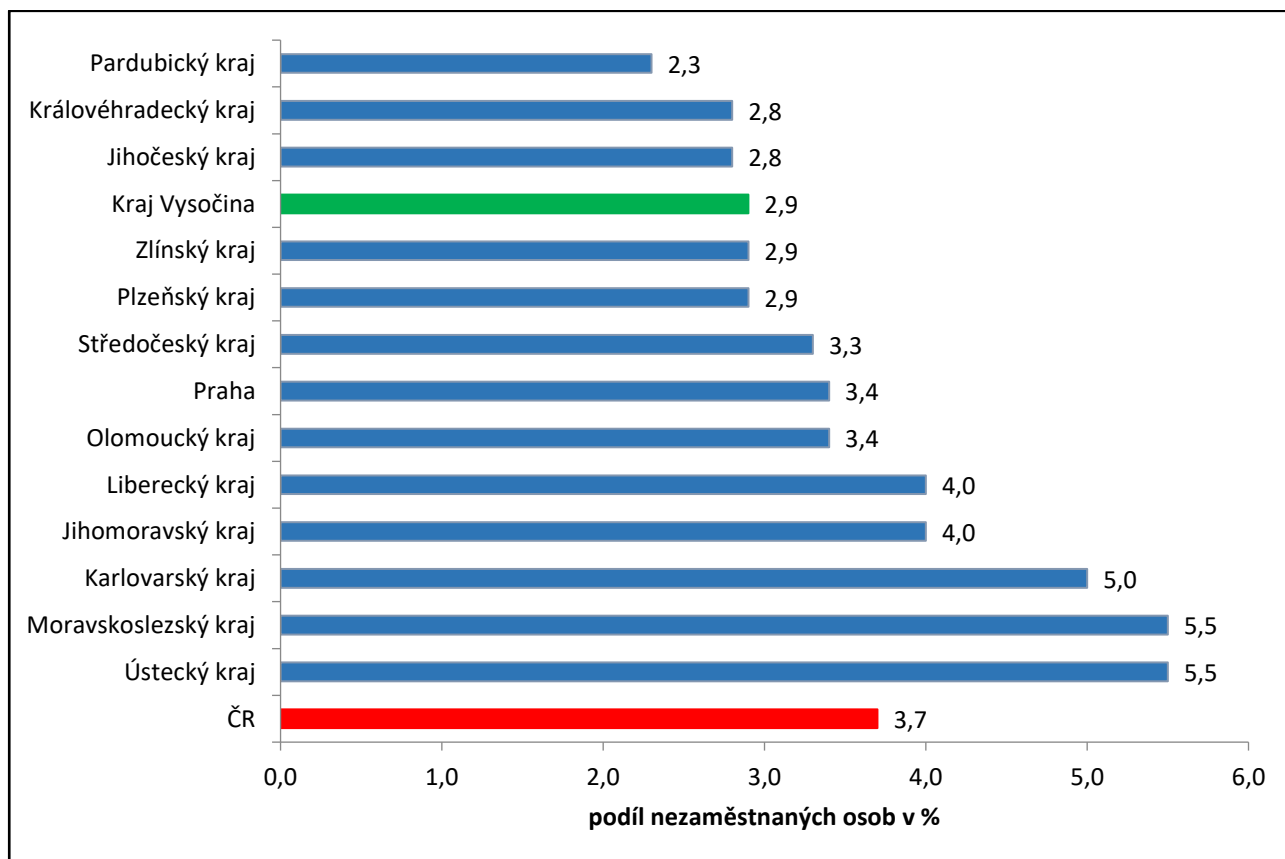




Graf č. 3 - Vývoj počtu uchazečů a volných míst v Kraji Vysočina v letech 2018 – 2021



Graf č. 4 - Podíl nezaměstnaných osob v jednotlivých krajích ČR k 31. 07. 2021 v %







## 5. Tabulka setříděných okresů k 31. 07. 2021 (z celorepublikové statistiky)

	PNO v %		meziměs. přírůst./ úbytek nezam. v %		počet uchazečů na 1 VPM
1 Karviná	9,0	Pelhřimov	4,5	Karviná	10,4
2 Most	7,1	Jihlava	4,4	Most	4,8
3 Ostrava-město	6,7	Žďár nad Sázavou	2,9	Ústí nad Labem	4,8
4 Ústí nad Labem	6,3	Blansko	2,8	Sokolov	4,8
5 Chomutov	6,1	Havlíčkův Brod	2,6	Bruntál	3,8
6 Sokolov	5,8	Mladá Boleslav	2,1	Děčín	2,9
7 Louny	5,7	Brno-venkov	2,1	Ostrava-město	2,9
8 Bruntál	5,7	Třebíč	2,0	Znojmo	2,6
9 Karlovy Vary	5,3	Vyškov	1,7	Hodonín	2,5
10 Děčín	5,2	Uherské Hradiště	1,7	Přerov	2,5
11 Brno-město	5,0	Liberec	1,7	Jeseník	2,2
12 Hodonín	4,9	Nový Jičín	1,6	Frýdek-Místek	2,2
13 Kladno	4,9	Tachov	1,6	Louny	2,0
14 Znojmo	4,7	Kutná Hora	1,6	Opava	1,9
15 Liberec	4,6	Frýdek-Místek	1,4	Blansko	1,9
16 Teplice	4,6	Opava	1,2	Šumperk	1,9
17 Mělník	4,6	Nymburk	1,2	Karlovy Vary	1,8
18 Přerov	4,5	České Budějovice	0,9	Jablonec nad Nisou	1,8
19 Nymburk	4,3	Náchod	0,9	Litoměřice	1,8
20 Příbram	4,1	Hradec Králové	0,8	Žďár nad Sázavou	1,7
21 Český Krumlov	4,1	Písek	0,7	Třebíč	1,7
22 Kolín	4,1	Brno-město	0,7	Teplice	1,6
23 Jablonec nad Nisou	4,0	Rakovník	0,5	Trutnov	1,5
24 Cheb	3,8	Ostrava-město	0,5	Kroměříž	1,4
25 Semily	3,8	Kladno	0,5	Kladno	1,4
26 Jeseník	3,8	Louny	0,5	Olomouc	1,4
27 Vsetín	3,7	Svitavy	0,4	Nový Jičín	1,3
28 Šumperk	3,6	Zlín	0,4	Česká Lípa	1,3
29 Tábor	3,5	Rychnov nad Kněžnou	0,3	Rakovník	1,2
30 Třebíč	3,5	Břeclav	0,3	Semily	1,2
31 Náchod	3,4	Beroun	0,1	Břeclav	1,1
32 Praha	3,4	Praha	0,0	Vsetín	1,1
33 Beroun	3,4	Karviná	0,0	Náchod	1,0
34 Litoměřice	3,4	Bruntál	0,0	Havlíčkův Brod	1,0
35 Tachov	3,3	Strakonice	-0,1	Chomutov	1,0
36 Domažlice	3,3	Mělník	-0,1	Liberec	0,9
37 Nový Jičín	3,3	Tábor	-0,1	Strakonice	0,9
38 Olomouc	3,2	Benešov	-0,1	Prostějov	0,9
39 Rokycany	3,2	Ústí nad Labem	-0,2	Uherské Hradiště	0,9
40 Rakovník	3,2	Semily	-0,4	Brno-venkov	0,8
41 Trutnov	3,2	Hodonín	-0,5	Cheb	0,8
42 Žďár nad Sázavou	3,2	Plzeň-město	-0,5	Vyškov	0,8
43 Frýdek-Místek	3,1	Kroměříž	-0,6	Kolín	0,8
44 Blansko	3,1	Ústí nad Orlicí	-0,6	Nymburk	0,8
45 Břeclav	3,1	Kolín	-0,7	Brno-město	0,8
46 Brno-venkov	3,1	Příbram	-0,8	České Budějovice	0,7
47 Kutná Hora	3,0	Pardubice	-0,9	Příbram	0,7
48 Hradec Králové	3,0	Teplice	-1,3	Hradec Králové	0,7
49 Plzeň-město	2,9	Vsetín	-1,4	Plzeň-sever	0,7
50 Plzeň-sever	2,9	Rokycany	-1,4	Kutná Hora	0,7
51 Česká Lípa	2,9	Znojmo	-1,4	Zlín	0,6
52 České Budějovice	2,9	Trutnov	-1,5	Mělník	0,6
53 Opava	2,8	Jablonec nad Nisou	-1,8	Rokycany	0,6
54 Kroměříž	2,8	Chrudim	-1,8	Tábor	0,6
55 Jihlava	2,8	Olomouc	-1,9	Jindřichův Hradec	0,6
56 Havlíčkův Brod	2,7	Plzeň-jih	-1,9	Ústí nad Orlicí	0,6
57 Zlín	2,7	Domažlice	-2,0	Písek	0,6
58 Uherské Hradiště	2,5	Šumperk	-2,2	Domažlice	0,6
59 Chrudim	2,5	Most	-2,2	Jičín	0,6
60 Strakonice	2,5	Plzeň-sever	-2,3	Jihlava	0,6
61 Vyškov	2,5	Přerov	-2,4	Chrudim	0,5
62 Praha-západ	2,4	Prostějov	-2,4	Praha-západ	0,5
63 Klatovy	2,4	Česká Lípa	-2,4	Benešov	0,5
64 Písek	2,4	Děčín	-2,5	Beroun	0,5
65 Ústí nad Orlicí	2,3	Klatovy	-2,8	Svitavy	0,5
66 Plzeň-jih	2,3	Chomutov	-2,9	Klatovy	0,4
67 Pardubice	2,3	Litoměřice	-3,0	Plzeň-město	0,4
68 Prostějov	2,3	Český Krumlov	-3,1	Rychnov nad Kněžnou	0,4
69 Svitavy	2,3	Cheb	-3,3	Český Krumlov	0,4
70 Mladá Boleslav	2,0	Praha-západ	-3,4	Prachatice	0,4
71 Prachatice	2,0	Jičín	-3,7	Praha	0,3
72 Benešov	2,0	Praha-východ	-4,0	Pardubice	0,3
73 Jičín	1,8	Sokolov	-4,3	Pelhřimov	0,3
74 Praha-východ	1,8	Prachatice	-4,9	Plzeň-jih	0,2
75 Jindřichův Hradec	1,8	Karlovy Vary	-5,3	Mladá Boleslav	0,2
76 Rychnov nad Kněžnou	1,7	Jindřichův Hradec	-6,3	Tachov	0,1
77 Pelhřimov	1,7	Jeseník	-7,3	Praha-východ	0,1
Celkem ČR	3,7	Celkem ČR	-0,4	Celkem ČR	0,8