



Úřad práce ČR

Krajská pobočka Úřadu práce ČR v Jihlavě

Měsíční statistická zpráva

červen 2021

Zprávu předkládá:

Mgr. Veronika Střechová

vedoucí oddělení zaměstnanosti krajské pobočky ÚP ČR

<https://www.uradprace.cz/web/cz/statistiky-vyk>

Jihlava 2021



Informace o nezaměstnanosti v Kraji Vysočina k 30. 06. 2021

V červnu klesl celkový počet uchazečů o zaměstnání na 9 609, počet hlášených volných pracovních míst vzrostl na 11 284 a podíl nezaměstnaných osob se snížil na 2,8 %.

K 30. 06. 2021 evidoval Úřad práce ČR (ÚP ČR), Krajská pobočka v Jihlavě celkem 9 609 uchazečů o zaměstnání. Jejich počet byl o 507 nižší než na konci předchozího měsíce, ve srovnání se stejným obdobím minulého roku je nižší o 979 osob. Z tohoto počtu bylo 8 937 dosažitelných uchazečů o zaměstnání ve věku 15 – 64 let. Bylo to o 487 osob méně než na konci předchozího měsíce. Ve srovnání se stejným obdobím minulého roku byl jejich počet nižší o 891 osob.

V průběhu měsíce bylo nově zaevidováno 1 182 osob. Ve srovnání s minulým měsícem to bylo více o 95 osob a v porovnání se stejným obdobím předchozího roku méně o 331 osob.

Z evidence během měsíce odešlo celkem 1 689 uchazečů (ukončená evidence, vyřazení uchazeči). Bylo to o 91 osob méně než v předchozím měsíci a o 25 osob méně než ve stejném měsíci minulého roku. Do zaměstnání z nich ve sledovaném měsíci nastoupilo 1 256, tj. o 208 méně než v předchozím měsíci a o 181 méně než ve stejném měsíci minulého roku, 307 uchazečů o zaměstnání bylo umístěno prostřednictvím úřadu práce, tj. o 50 méně než v předchozím měsíci a o 70 více než ve stejném období minulého roku, 433 uchazečů bylo vyřazeno bez umístění.

Pokles nezaměstnanosti v červnu evidovaly všechny okresy našeho kraje. Úbytek nezaměstnanosti o 0,2 % evidovaly okresy Jihlava a Třebíč, v ostatních okresech, tedy v Havlíčkově Brodě, Pelhřimově a Žďáru nad Sázavou se nezaměstnanost snížila shodně o 0,1 %. Ke konci měsíce bylo evidováno na ÚP ČR, Krajské pobočce v Jihlavě 5 224 žen. Jejich podíl na celkovém počtu uchazečů činil 54,4 %. V evidenci bylo také 1 762 osob se zdravotním postižením, což představovalo 18,3 % z celkového počtu nezaměstnaných.

Ke konci tohoto měsíce bylo evidováno 383 absolventů škol všech stupňů vzdělání a mladistvých, jejich počet ve srovnání s předchozím měsícem klesl o 85 osob a ve srovnání se stejným měsícem minulého roku byl nižší o 24 osob. Na celkové nezaměstnanosti se podíleli 4,0 %.

Podporu v nezaměstnanosti pobíralo 3 355 uchazečů o zaměstnání, tj. 34,9 % všech uchazečů vedených v evidenci.

Podíl nezaměstnaných osob, tj. počet dosažitelných uchazečů o zaměstnání ve věku 15 - 64 let k obyvatelstvu stejného věku, se k 30. 06. 2021 snížil o 0,1 % na hodnotu 2,8 %.



Podíl nezaměstnaných stejný nebo vyšší než republikový průměr nevykázal žádný okres, nejvyšší byl v okrese Třebíč (3,5 %). Nejnižší podíl nezaměstnaných byl zaznamenán v okrese Pelhřimov (1,6 %).

Podíl nezaměstnaných žen klesl na 3,1 %, podíl nezaměstnaných mužů klesl na 2,4 %.

Kraj evidoval k 30. 06. 2021 celkem 11 284 volných pracovních míst. Jejich počet byl o 931 vyšší než v předchozím měsíci a o 1 063 vyšší než ve stejném měsíci minulého roku. Na jedno volné pracovní místo připadalo v průměru 0,9 uchazeče, v okresech nejvíce v Třebíči a Žďáru nad Sázavou (shodně 1,7). Z celkového počtu nahlášených volných míst bylo 664 vhodných pro osoby se zdravotním postižením (OZP), na jedno volné pracovní místo připadaly 2,7 OZP. Volných pracovních míst pro absolventy a mladistvé bylo registrováno 3 231, na jedno volné místo připadaly 0,2 uchazeče této kategorie. Z celkového počtu 11 284 volných pracovních míst bylo 3 934 míst bez příznaku „pro cizince“. Na dalších 7 350 pozic pak mohli zaměstnavatelé přijímat také pracovníky ze zahraničí.

V rámci aktivní politiky zaměstnanosti (APZ) bylo od počátku roku 2021 prostřednictvím příspěvků APZ podpořeno 754 osob, z toho bylo zařazeno 265 osob do rekvalifikačních kurzů.

V měsíci červnu 2021 byly nadále využívány veřejně prospěšné práce, kdy uchazeči o zaměstnání byli nejvíce umisťováni na pracovní místa v profesi uklízeč veřejného prostranství, servírka. Přetrvával zájem i o SÚPM vyhrazená, v jejichž rámci byli uchazeči o zaměstnání umístěni např. na pozici prodavač, pracovník v sociálních službách, dělník.

Informace o vývoji nezaměstnanosti v ČR v elektronické formě jsou zveřejněny na internetové adrese <https://www.mpsv.cz/web/cz/statistiky>.



1. Základní charakteristika vývoje nezaměstnanosti a volných pracovních míst v Kraji Vysočina

Tabulka č. 1 - Vývoj nezaměstnanosti

ukazatel (celkový počet)		stav k		
		30. 06. 2020	31. 05. 2021	30. 06. 2021
evidovaní uchazeči o zaměstnání		10 588	10 116	9 609
- z toho	ženy	5 488	5 425	5 224
	absolventi a mladiství	407	468	383
	uchazeči se zdravotním postižením	1 663	1 743	1 762
uchazeči s nárokem na Pvn		4 571	3 520	3 355
podíl nezaměstnaných osob v %		3,0 %	2,9 %	2,8 %
volná pracovní místa		10 221	10 353	11 284
počet uchazečů na 1 volné pracovní místo		1,0	1,0	0,9

Tabulka č. 2 - Tok nezaměstnanosti

ukazatel	počet uchazečů ve sledovaném měsíci		
	červen 2020	květen 2021	červen 2021
nově evidovaní uchazeči o zaměstnání	1 513	1 087	1 182
uchazeči s ukončenou evidencí a vyřazení	1 714	1 780	1 689
- z toho umístění celkem	1 437	1 464	1 256
- z toho umístění úřadem práce	237	357	307

Tabulka č. 3 – Nezaměstnanost v okresech k 30. 06. 2021

okres	počet nezaměstnaných		volná pracovní místa	počet uchazečů na 1 VPM	podíl nezaměstnaných osob [%]
	celkem	z toho ženy			
Havlíčkův Brod	1 686	995	1 633	1,0	2,6
Jihlava	2 032	1 079	3 608	0,6	2,6
Pelhřimov	756	442	3 041	0,2	1,6
Třebíč	2 631	1 414	1 560	1,7	3,5
Žďár nad Sázavou	2 504	1 294	1 442	1,7	3,1
Kraj Vysočina	9 609	5 224	11 284	0,9	2,8
Česká republika	273 302	142 733	355 612	0,8	3,7



2. Vybrané nástroje aktivní politiky zaměstnanosti v Kraji Vysočina

Tabulka č. 4 – Osoby podpořené v rámci APZ a rekvalifikace uchazečů a zájemců o zaměstnání

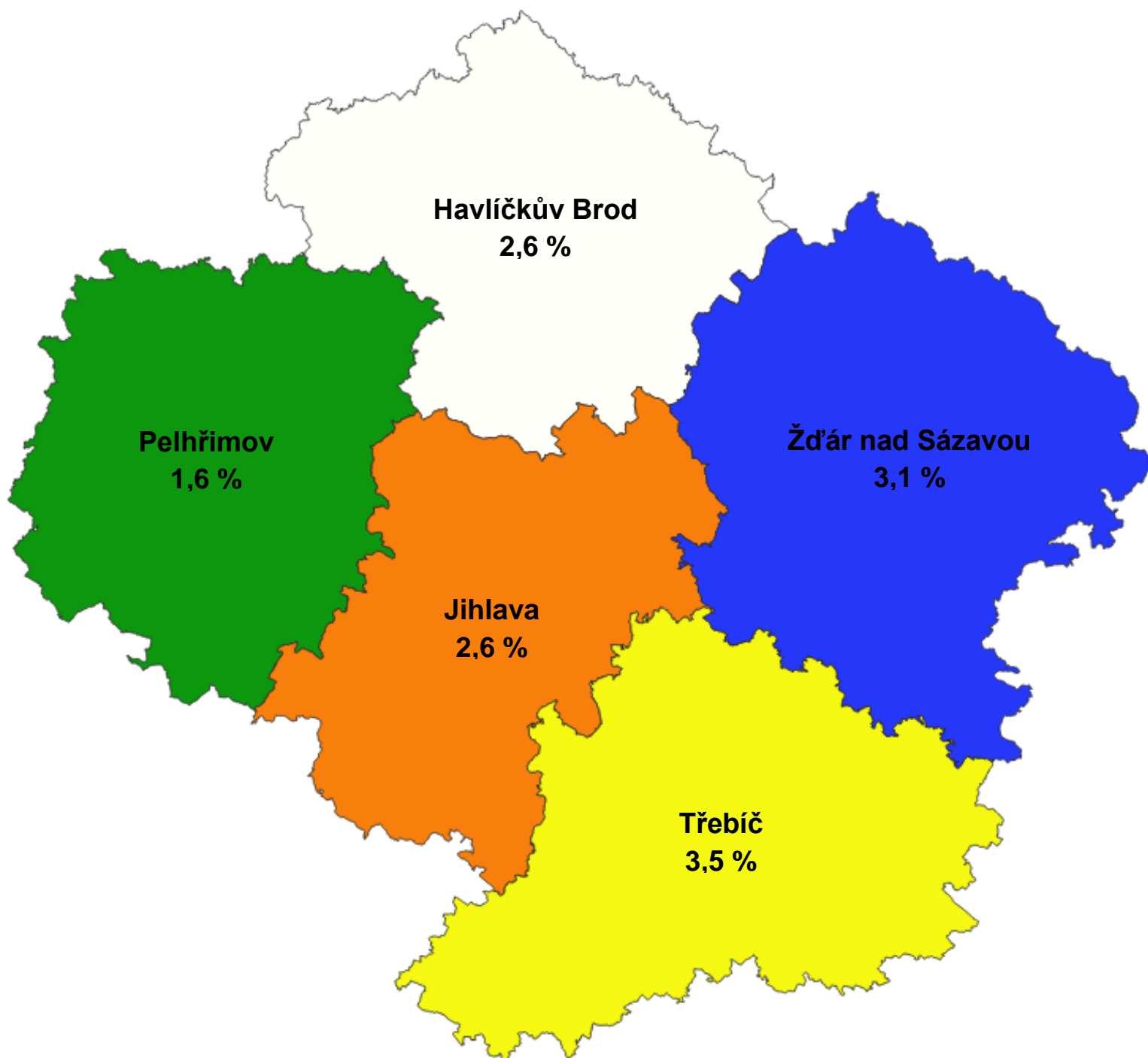
ukazatel (celkový počet)	stav k		celkem od počátku roku do	
	30. 06. 2020	30. 06. 2021	30. 06. 2020	30. 06. 2021
osoby podpořené v rámci APZ				
veřejně prospěšné práce (VPP)	141	239	107	220
veřejně prospěšné práce (VPP) - ESF1)	188	124	169	88
společensky účelná prac. místa (SÚPM)	3	29	1	27
společensky účelná prac. místa (SÚPM)-ESF1)	101	175	54	102
SÚPM - samostatně výděleč. činnost (SVČ)	10	16	3	6
SÚPM - samostatně výděleč. činnost (SVČ)-ESF1)	0	0	0	0
zřízení pracovního místa pro OZP (bez SVČ)	16	1	1	0
zřízení pracovního místa pro OZP – SVČ	1	1	0	0
vytvořená pracovní místa (NIP)	0	3	0	5
ostatní nástroje APZ	28	33	35	41
osoby podpořené v rámci APZ celkem				
uchazeči a zájemci zařazení do rekvalifikací	0	0	2	1
uchazeči a zájemci zařazení do rekvalifikací - ESF ¹⁾	54	14	132	26
uchazeči a zájemci, kteří zahájili zvolenou rekvalifikaci	0	0	0	0
uchazeči a zájemci, kteří zahájili zvolenou rekvalifikaci - ESF ¹⁾	24	52	137	238
osoby podpořené v rámci APZ celkem	566	687	641	754

1) financováno převážně z Evropského sociálního fondu

Podrobnější statistické údaje o nástrojích APZ naleznete na stránkách Integrovaného portálu MPSV, v měsíčních statistikách nezaměstnanosti

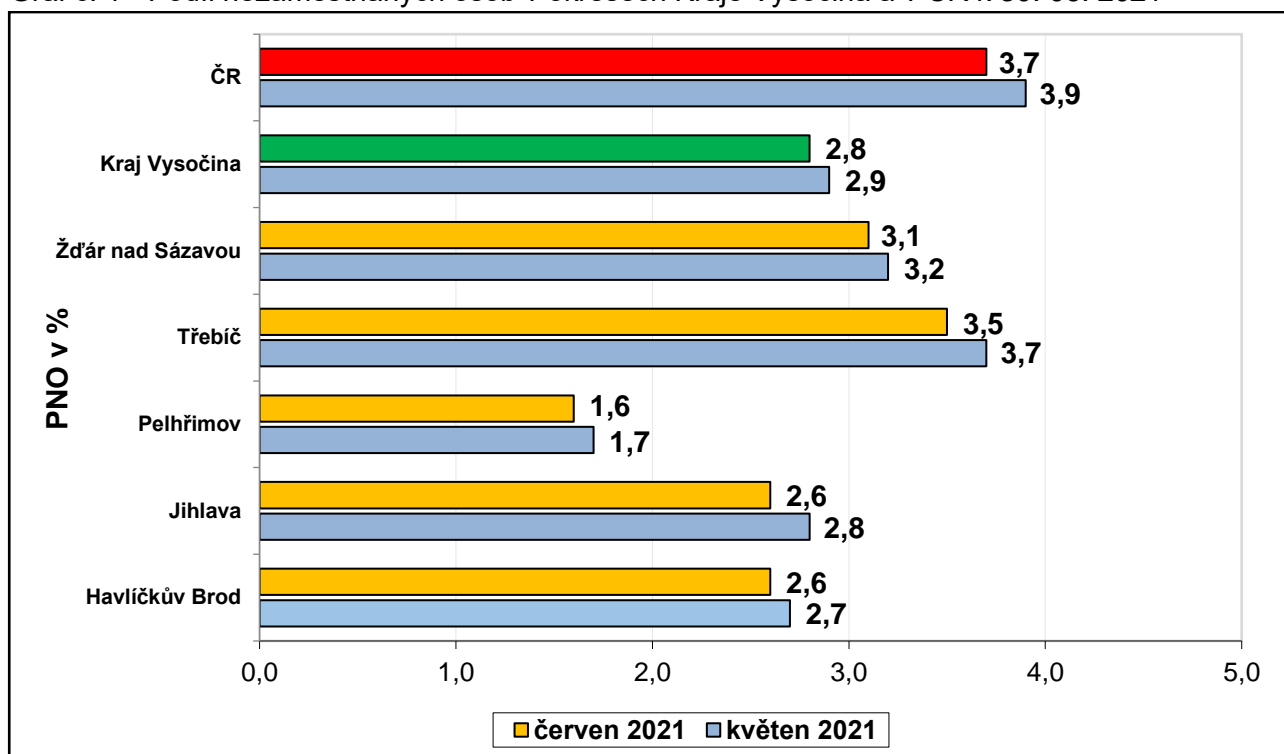
<https://www.mpsv.cz/web/cz/mesicni>

3. **MAPA** – „Podíl nezaměstnaných v okresech Kraje Vysočina (mapa kraje).“

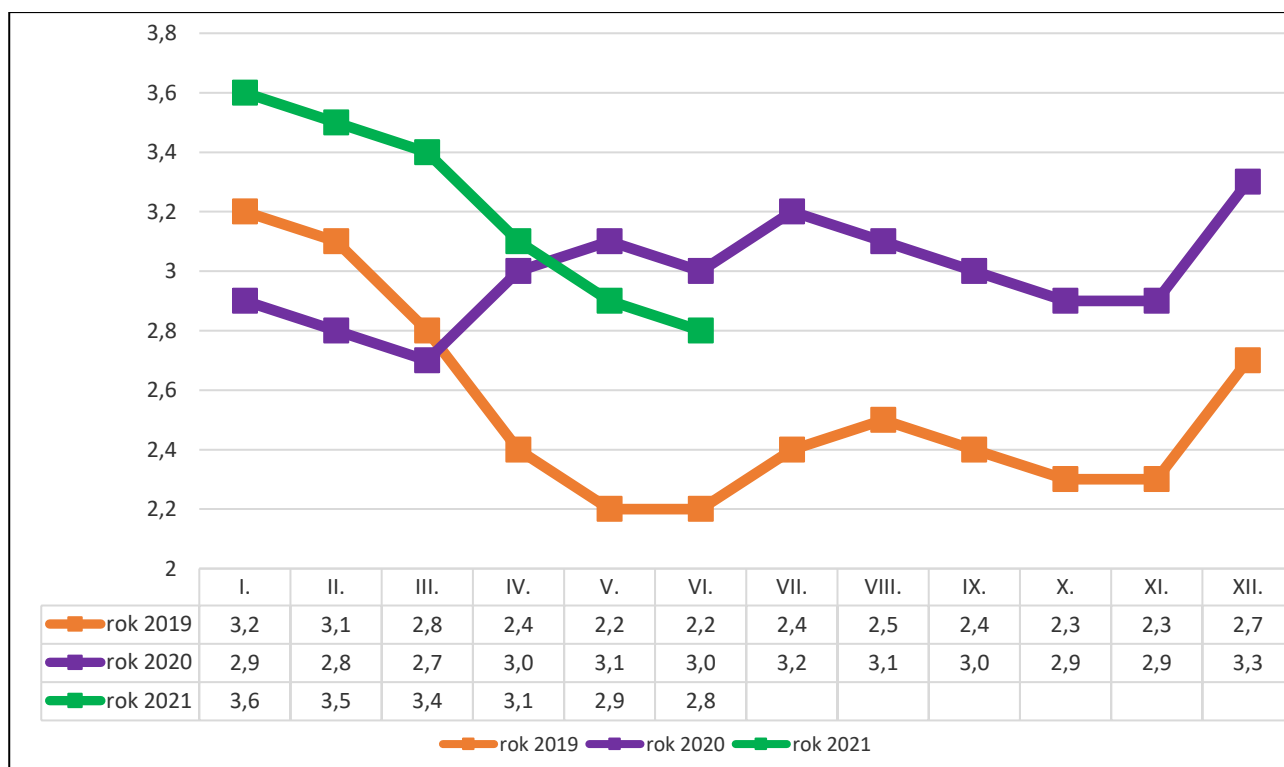


4. GRAFY

Graf č. 1 - Podíl nezaměstnaných osob v okresech Kraje Vysočina a v ČR k 30. 06. 2021

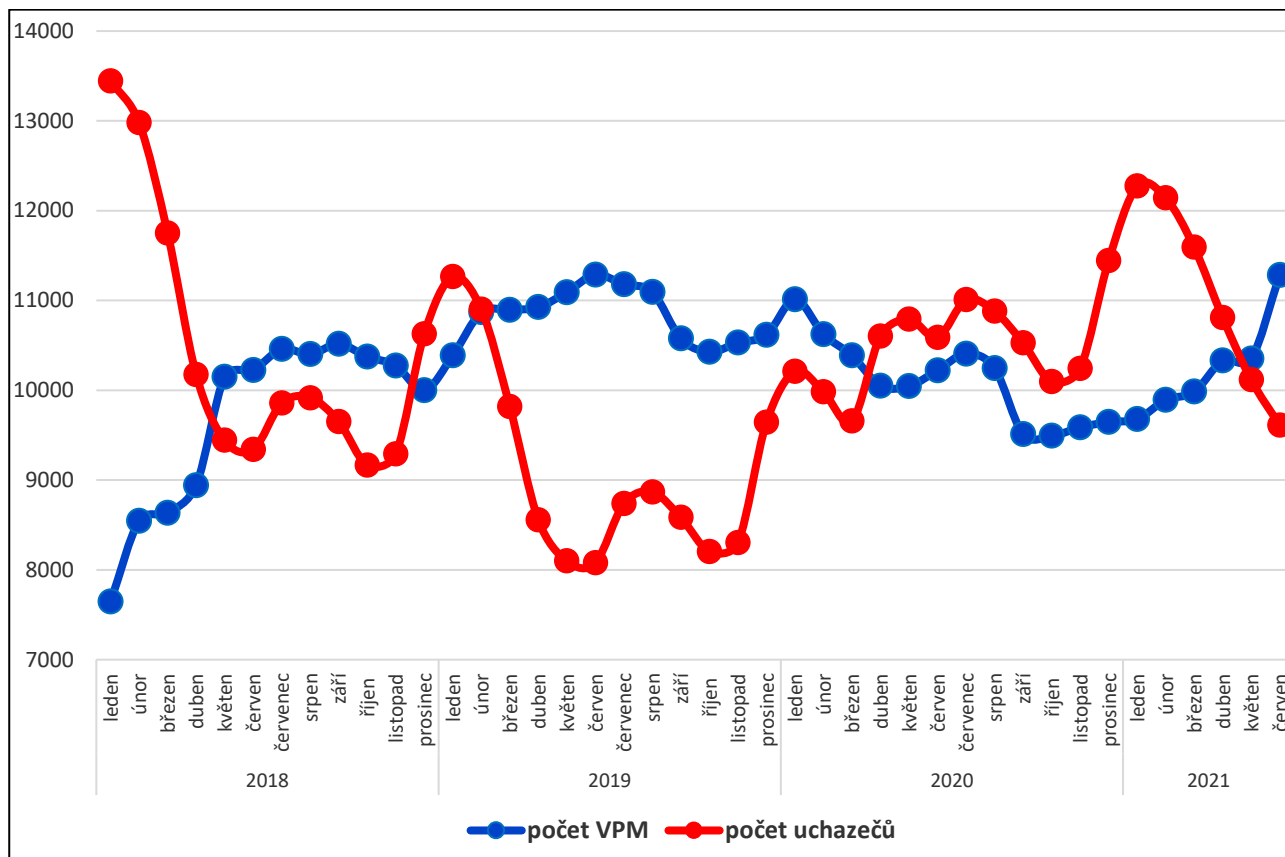


Graf č. 2 - Vývoj podílu nezaměstnaných v Kraji Vysočina v letech 2019 – 2021 v %

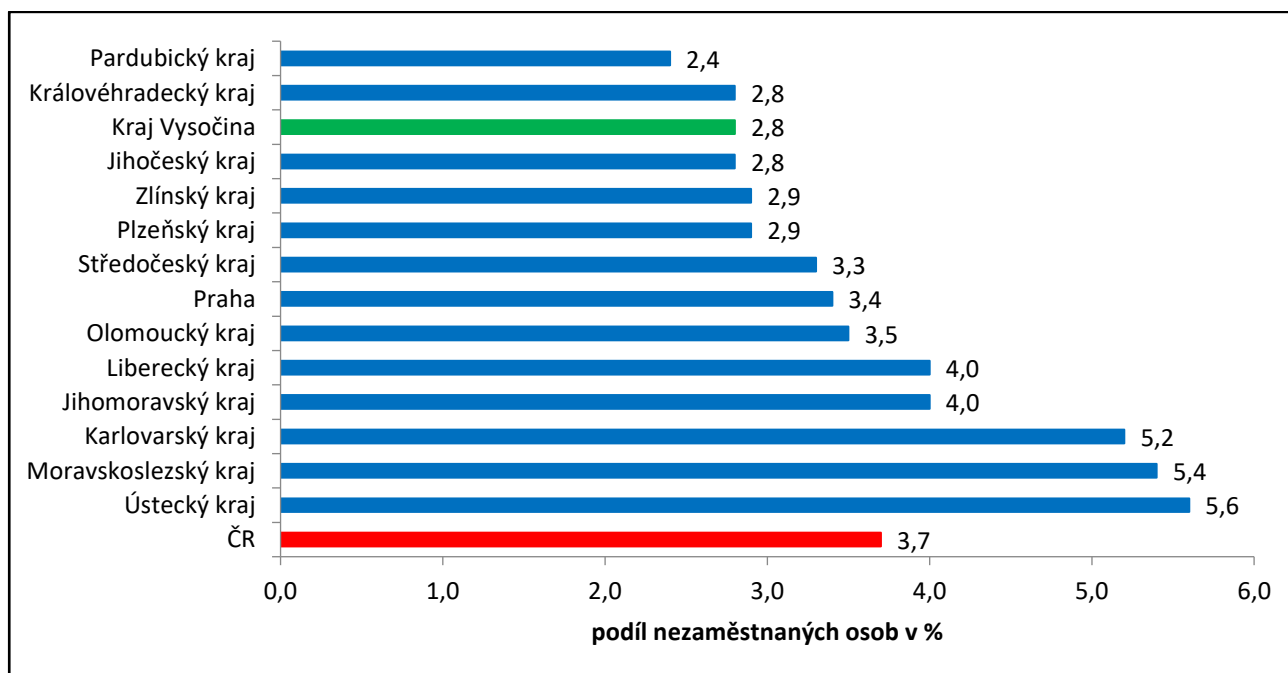




Graf č. 3 - Vývoj počtu uchazečů a volných míst v Kraji Vysočina v letech 2018 – 2021



Graf č. 4 - Podíl nezaměstnaných osob v jednotlivých krajích ČR k 30. 06. 2021 v %





5. Tabulka seříděných okresů k 30. 06. 2021 (z celorepublikové statistiky)

	PNO v %		meziměs. přírůst./ úbytek nezam. v %		počet uchazečů na 1 VPM
1 Karviná	9,0	Louny	-0,1	Karviná	10,2
2 Most	7,3	Ústí nad Labem	-1,0	Sokolov	5,3
3 Ostrava-město	6,7	Liberec	-1,1	Most	4,9
4 Chomutov	6,3	Rokycany	-1,6	Ústí nad Labem	4,9
5 Ústí nad Labem	6,3	Brno-město	-1,7	Bruntál	3,9
6 Sokolov	6,1	Kladno	-1,8	Děčín	3,0
7 Louny	5,7	Chomutov	-2,0	Ostrava-město	2,7
8 Bruntál	5,7	Tachov	-2,1	Znojmo	2,6
9 Karlovy Vary	5,6	Karviná	-2,2	Hodonín	2,5
10 Děčín	5,4	Brno-venkov	-2,3	Jeseník	2,4
11 Brno-město	4,9	Kolín	-2,4	Přerov	2,4
12 Hodonín	4,9	Havlíčkův Brod	-2,4	Louny	2,2
13 Kladno	4,9	Blansko	-2,4	Frýdek-Místek	2,1
14 Znojmo	4,7	Tábor	-2,4	Šumperk	2,1
15 Teplice	4,7	Ostrava-město	-2,5	Opava	2,1
16 Mělník	4,6	Mladá Boleslav	-2,5	Karlovy Vary	2,0
17 Přerov	4,6	Praha	-2,8	Litoměřice	2,0
18 Liberec	4,6	Most	-2,8	Blansko	1,9
19 Nymburk	4,3	Nymburk	-3,0	Jablonec nad Nisou	1,9
20 Český Krumlov	4,2	Žďár nad Sázavou	-3,0	Žďár nad Sázavou	1,7
21 Příbram	4,2	Plzeň-jih	-3,1	Třebíč	1,7
22 Jeseník	4,2	Hradec Králové	-3,1	Teplice	1,6
23 Kolín	4,1	Litoměřice	-3,4	Trutnov	1,6
24 Jablonec nad Nisou	4,0	Hodonín	-3,5	Kroměříž	1,5
25 Cheb	3,9	Mělník	-3,7	Česká Lípa	1,4
26 Semily	3,8	Beroun	-3,8	Kladno	1,4
27 Vsetín	3,8	Rakovník	-4,0	Olomouc	1,4
28 Šumperk	3,7	České Budějovice	-4,0	Nový Jičín	1,3
29 Tábor	3,5	Teplice	-4,1	Semily	1,3
30 Litoměřice	3,5	Přerov	-4,2	Rakovník	1,1
31 Třebíč	3,5	Náchod	-4,3	Břeclav	1,1
32 Praha	3,4	Kroměříž	-4,6	Vsetín	1,1
33 Beroun	3,4	Uherské Hradiště	-5,0	Cheb	1,1
34 Náchod	3,4	Příbram	-5,1	Havlíčkův Brod	1,0
35 Domažlice	3,4	Praha-východ	-5,1	Prostějov	1,0
36 Olomouc	3,3	Jablonec nad Nisou	-5,2	Náchod	0,9
37 Tachov	3,3	Strakonice	-5,2	Liberec	0,9
38 Rokycany	3,2	Sokolov	-5,2	Strakonice	0,9
39 Rakovník	3,2	Opava	-5,3	Brno-venkov	0,9
40 Trutnov	3,2	Kutná Hora	-5,4	Chomutov	0,9
41 Nový Jičín	3,2	Zlín	-5,4	Uherské Hradiště	0,9
42 Frýdek-Místek	3,1	Semily	-5,5	Výškov	0,8
43 Žďár nad Sázavou	3,1	Bruntál	-5,6	Nymburk	0,8
44 Břeclav	3,1	Rychnov nad Kněžnou	-5,6	Brno-město	0,8
45 Kutná Hora	3,0	Nový Jičín	-5,7	Kolín	0,7
46 Plzeň-sever	3,0	Frýdek-Místek	-5,8	České Budějovice	0,7
47 Blansko	3,0	Chrudim	-5,9	Příbram	0,7
48 Brno-venkov	3,0	Vsetín	-6,0	Jindřichův Hradec	0,7
49 Česká Lípa	3,0	Pardubice	-6,2	Hradec Králové	0,7
50 Hradec Králové	2,9	Domažlice	-6,4	Zlín	0,7
51 Plzeň-město	2,9	Písek	-6,4	Plzeň-sever	0,7
52 České Budějovice	2,9	Praha-západ	-6,4	Tábor	0,7
53 Kroměříž	2,8	Jihlava	-6,5	Rokycany	0,6
54 Opava	2,8	Ústí nad Orlicí	-6,5	Ústí nad Orlicí	0,6
55 Zlín	2,8	Třebíč	-6,5	Kutná Hora	0,6
56 Jihlava	2,6	Plzeň-město	-6,6	Chrudim	0,6
57 Havlíkův Brod	2,6	Olomouc	-6,7	Mělník	0,6
58 Chrudim	2,6	Plzeň-sever	-6,7	Praha-západ	0,6
59 Praha-západ	2,5	Šumperk	-6,8	Písek	0,6
60 Uherské Hradiště	2,5	Děčín	-7,1	Jihlava	0,6
61 Strakonice	2,5	Vyškov	-7,4	Jičín	0,5
62 Klatovy	2,4	Svitavy	-7,4	Benešov	0,5
63 Vyškov	2,4	Jičín	-7,5	Svitavy	0,5
64 Plzeň-jih	2,4	Česká Lípa	-7,5	Beroun	0,5
65 Prostějov	2,4	Karlovy Vary	-7,6	Klatovy	0,5
66 Pardubice	2,3	Pelhřimov	-7,8	Domažlice	0,5
67 Písek	2,3	Trutnov	-8,0	Plzeň-město	0,4
68 Ústí nad Orlicí	2,3	Znojmo	-8,6	Rychnov nad Kněžnou	0,4
69 Svitavy	2,2	Klatovy	-9,1	Český Krumlov	0,4
70 Prachatice	2,1	Břeclav	-9,3	Prachatice	0,4
71 Mladá Boleslav	2,0	Cheb	-9,3	Praha	0,3
72 Benešov	2,0	Prachatice	-9,8	Pardubice	0,3
73 Jindřichův Hradec	1,9	Benešov	-10,6	Pelhřimov	0,2
74 Jičín	1,9	Český Krumlov	-11,1	Plzeň-jih	0,2
75 Praha-východ	1,9	Prostějov	-11,2	Mladá Boleslav	0,2
76 Rychnov nad Kněžnou	1,7	Jindřichův Hradec	-14,7	Tachov	0,1
77 Pelhřimov	1,6	Jeseník	-17,8	Praha-východ	0,1
Celkem ČR	3,7	Celkem ČR	-4,4	Celkem ČR	0,8