



Úřad práce ČR

Krajská pobočka Úřadu práce ČR v Jihlavě

Měsíční statistická zpráva

březen 2021

Zprávu předkládá:

Mgr. Veronika Střechová

vedoucí oddělení zaměstnanosti krajské pobočky ÚP ČR

<https://www.uradprace.cz/web/cz/statistiky-vyk>

Jihlava 2021



Informace o nezaměstnanosti v Kraji Vysočina k 31. 03. 2021

V březnu klesl celkový počet uchazečů o zaměstnání na 11 591, počet hlášených volných pracovních míst vzrostl na 9 983 a podíl nezaměstnaných osob se snížil na 3,4 %.

K 31. 03. 2021 evidoval Úřad práce ČR (ÚP ČR), Krajská pobočka v Jihlavě celkem 11 591 uchazečů o zaměstnání. Jejich počet byl o 550 nižší než na konci předchozího měsíce, ve srovnání se stejným obdobím minulého roku je vyšší o 1 935 osob. Z tohoto počtu bylo 10 885 dosažitelných uchazečů o zaměstnání ve věku 15 – 64 let. Bylo to o 522 osob méně než na konci předchozího měsíce. Ve srovnání se stejným obdobím minulého roku byl jejich počet vyšší o 2 060 osob.

V průběhu měsíce bylo nově zaevidováno 1 315 osob. Ve srovnání s minulým měsícem to bylo více o 115 osob a v porovnání se stejným obdobím předchozího roku méně o 330 osob.

Z evidence během měsíce odešlo celkem 1 865 uchazečů (ukončená evidence, vyřazení uchazeči). Bylo to o 534 osob více než v předchozím měsíci a o 105 osob méně než ve stejném měsíci minulého roku. Do zaměstnání z nich ve sledovaném měsíci nastoupilo 1 603, tj. o 505 více než v předchozím měsíci a o 23 méně než ve stejném měsíci minulého roku, 304 uchazečů o zaměstnání bylo umístěno prostřednictvím úřadu práce, tj. o 61 více než v předchozím měsíci a o 123 méně než ve stejném období minulého roku, 262 uchazečů bylo vyřazeno bez umístění.

Pokles nezaměstnanosti evidovaly v březnu čtyři okresy našeho kraje. Pokles o 0,2 % evidovaly dva z nich, a to Jihlava a Třebíč, v dalších dvou okresech, Pelhřimově a Žďáru nad Sázavou, se nezaměstnanost snížila o 0,1 %, pouze v okrese Havlíčkův Brod se výše nezaměstnanosti nezměnila.

Ke konci měsíce bylo evidováno na ÚP ČR, Krajské pobočce v Jihlavě 5 841 žen. Jejich podíl na celkovém počtu uchazečů činil 50,4 %. V evidenci bylo 1 778 osob se zdravotním postižením, což představovalo 15,2 % z celkového počtu nezaměstnaných.

Ke konci tohoto měsíce bylo evidováno 590 absolventů škol všech stupňů vzdělání a mladistvých, jejich počet ve srovnání s předchozím měsícem klesl o 26 osob a ve srovnání se stejným měsícem minulého roku byl vyšší o 112 osob. Na celkové nezaměstnanosti se podíleli 5,1 %.

Podporu v nezaměstnanosti pobíralo 4 682 uchazečů o zaměstnání, tj. 40,4 % všech uchazečů vedených v evidenci.

Podíl nezaměstnaných osob, tj. počet dosažitelných uchazečů o zaměstnání ve věku 15 - 64 let k obyvatelstvu stejného věku, se k 31. 03. 2021 snížil o 0,1 % na hodnotu 3,4 %.



Podíl nezaměstnaných stejný nebo vyšší než republikový průměr vykázal 1 okres, nejvyšší byl v okrese Třebíč (4,3 %). Nejnižší podíl nezaměstnaných byl zaznamenán v okrese Pelhřimov (2,0 %).

Podíl nezaměstnaných žen stagnoval na 3,5 %, podíl nezaměstnaných mužů klesl na 3,2 %.

Kraj evidoval k 31. 03. 2021 celkem 9 983 volných pracovních míst. Jejich počet byl o 92 vyšší než v předchozím měsíci a o 403 nižší než ve stejném měsíci minulého roku. Na jedno volné pracovní místo připadaly v průměru 1,2 uchazeče, z toho nejvíce v okresech Žďár nad Sázavou (2,2) a Třebíč (2,0). Z celkového počtu nahlášených volných míst bylo 556 vhodných pro osoby se zdravotním postižením (OZP), na jedno volné pracovní místo připadaly 3,2 OZP. Volných pracovních míst pro absolventy a mladistvé bylo registrováno 2 617, na jedno volné místo připadaly 0,2 uchazeče této kategorie. Z celkového počtu 9 983 volných pracovních míst bylo 3 292 míst bez příznaku „pro cizince“. Na dalších 6 691 pozic pak mohli zaměstnavatelé přijímat také pracovníky ze zahraničí.

V rámci aktivní politiky zaměstnanosti (APZ) bylo od počátku roku 2021 prostřednictvím příspěvků APZ podpořeno 194 osob, z toho bylo zařazeno 109 osob do rekvalifikačních kurzů.

V měsíci březnu 2021 byly i nadále v „kurzu“ veřejně prospěšné práce, uchazeči o zaměstnání byli nejvíce umisťováni na pracovní místa v profesi uklízeč veřejného prostranství. Přetrvával zájem i o příspěvek na dojížděku a SÚPM vyhrazená, v jejichž rámci byli uchazeči o zaměstnání umístěni např. na pozici údržbář, dělník či ruční balič.

Informace o vývoji nezaměstnanosti v ČR v elektronické formě jsou zveřejněny na internetové adrese <https://www.mpsv.cz/web/cz/statistiky>.



1. Základní charakteristika vývoje nezaměstnanosti a volných pracovních míst v Kraji Vysočina

Tabulka č. 1 - Vývoj nezaměstnanosti

ukazatel (celkový počet)		stav k		
		31. 03. 2020	28. 02. 2021	31. 03. 2021
evidovaní uchazeči o zaměstnání		9 656	12 141	11 591
- z toho	ženy	4 801	5 875	5 841
	absolventi a mladiství	478	616	590
	uchazeči se zdravotním postižením	1 634	1 778	1 762
uchazeči s nárokem na Pvn		4 470	5 387	4 682
podíl nezaměstnaných osob v %		2,7 %	3,5 %	3,4 %
volná pracovní místa		10 386	9 891	9 983
počet uchazečů na 1 volné pracovní místo		0,9	1,2	1,2

Tabulka č. 2 - Tok nezaměstnanosti

ukazatel	počet uchazečů ve sledovaném měsíci		
	březen 2020	únor 2021	březen 2021
nově evidovaní uchazeči o zaměstnání	1 645	1 200	1 315
uchazeči s ukončenou evidencí a vyřazení	1 970	1 331	1 865
- z toho umístění celkem	1 626	1 098	1 603
- z toho umístění úřadem práce	427	243	304

Tabulka č. 3 – Nezaměstnanost v okresech k 31. 03. 2021

okres	počet nezaměstnaných		volná pracovní místa	počet uchazečů na 1 VPM	podíl nezaměstnaných osob [%]
	celkem	z toho ženy			
Havlíčkův Brod	1 914	1 046	1 221	1,6	3,0
Jihlava	2 516	1 228	2 935	0,9	3,3
Pelhřimov	943	499	2 861	0,3	2,0
Třebíč	3 243	1 644	1 610	2,0	4,3
Žďár nad Sázavou	2 975	1 424	1 356	2,2	3,7
Kraj Vysočina	11 591	5 841	9 983	1,2	3,4
Česká republika	306 616	154 440	338 862	0,9	4,2



2. Vybrané nástroje aktivní politiky zaměstnanosti v Kraji Vysočina

Tabulka č. 4 – Osoby podpořené v rámci APZ a rekvalifikace uchazečů a zájemců o zaměstnání

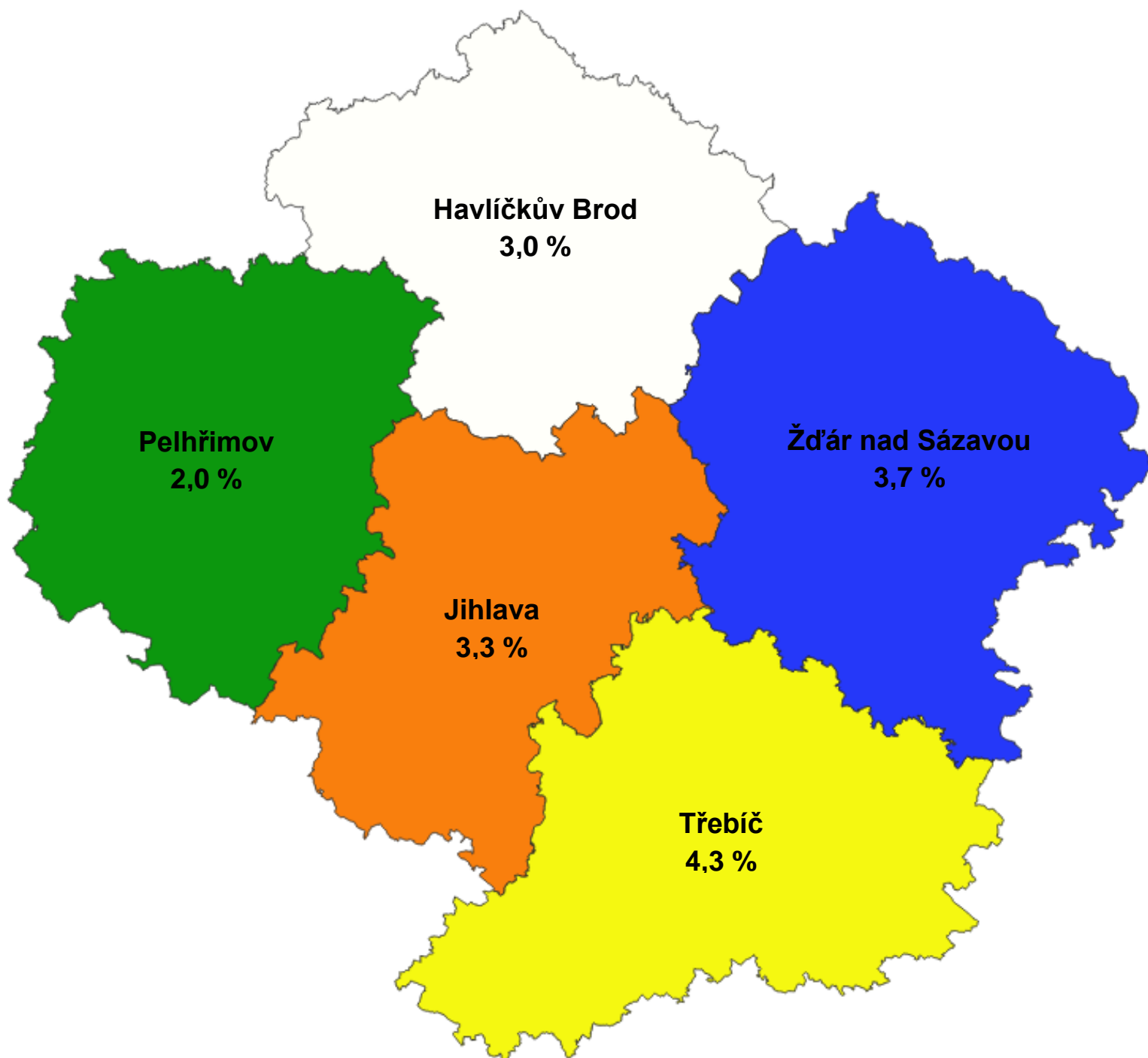
ukazatel (celkový počet)	stav k		celkem od počátku roku do	
	31. 03. 2020	31. 03. 2021	31. 03. 2020	31. 03. 2021
osoby podpořené v rámci APZ				
veřejně prospěšné práce (VPP)	98	51	14	9
veřejně prospěšné práce (VPP) - ESF1)	61	118	33	20
společensky účelná prac. místa (SÚPM)	3	2	0	0
společensky účelná prac. místa (SÚPM)-ESF1)	129	125	36	34
SÚPM - samostatně výděleč. činnost (SVČ)	9	11	2	0
SÚPM - samostatně výděleč. činnost (SVČ)-ESF1)	0	0	0	0
zřízení pracovního místa pro OZP (bez SVČ)	23	1	1	0
zřízení pracovního místa pro OZP – SVČ	1	1	0	0
vytvořená pracovní místa (NIP)	0	0	0	0
ostatní nástroje APZ	31	27	24	22
uchazeči a zájemci zařazení do rekvalifikací				
uchazeči a zájemci zařazení do rekvalifikací - ESF ¹⁾	1	1	51	1
uchazeči a zájemci, kteří zahájili zvolenou rekvalifikaci	0	0	0	0
uchazeči a zájemci, kteří zahájili zvolenou rekvalifikaci - ESF ¹⁾	51	74	104	108
osoby podpořené v rámci APZ celkem	408	411	267	194

1) financováno převážně z Evropského sociálního fondu

Podrobnější statistické údaje o nástrojích APZ naleznete na stránkách Integrovaného portálu MPSV, v měsíčních statistikách nezaměstnanosti

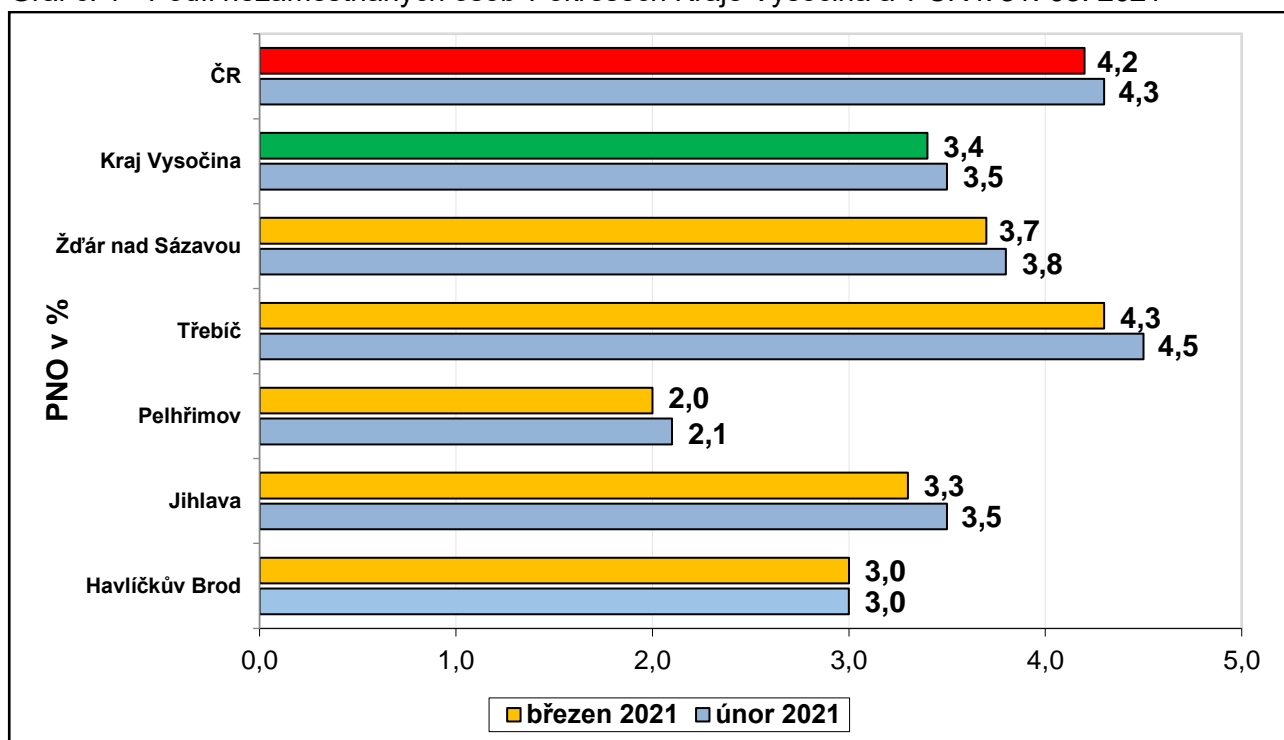
<https://www.mpsv.cz/web/cz/mesicni>

3. **MAPA** – „Podíl nezaměstnaných v okresech Kraje Vysočina (mapa kraje).“

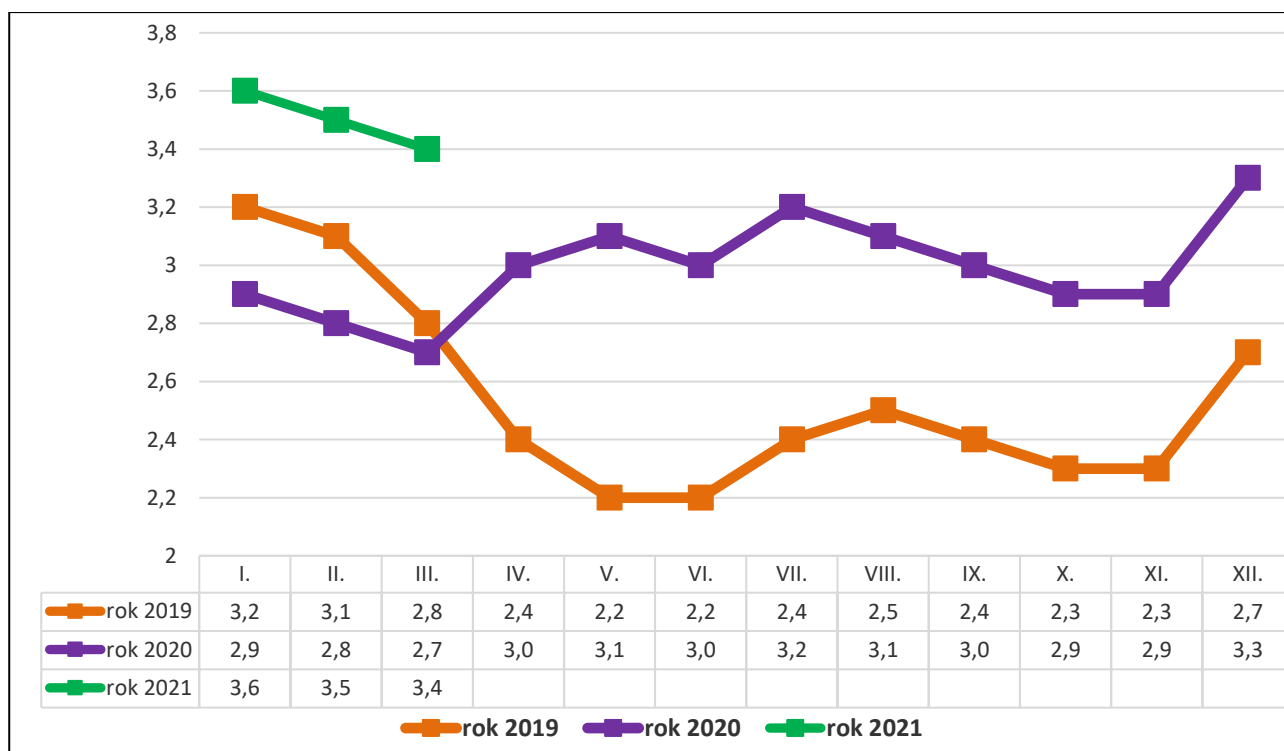


4. GRAFY

Graf č. 1 - Podíl nezaměstnaných osob v okresech Kraje Vysočina a v ČR k 31. 03. 2021

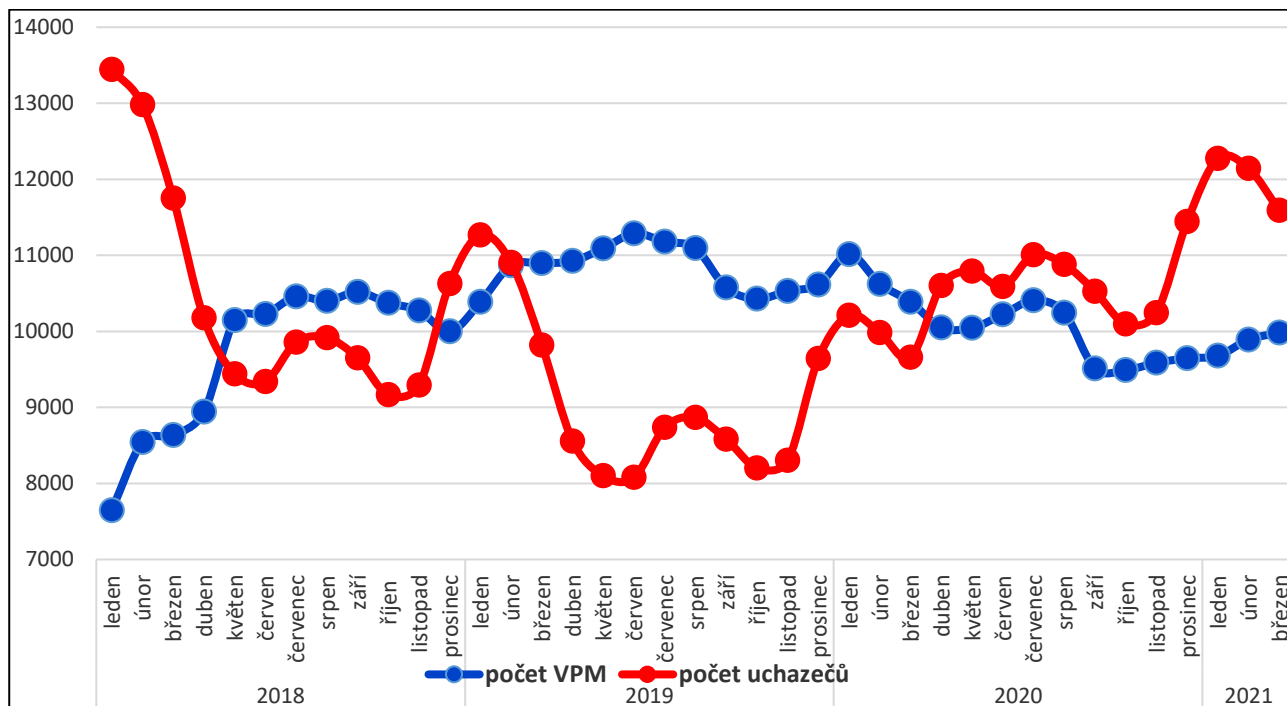


Graf č. 2 - Vývoj podílu nezaměstnaných v Kraji Vysočina v letech 2019 – 2021 v %

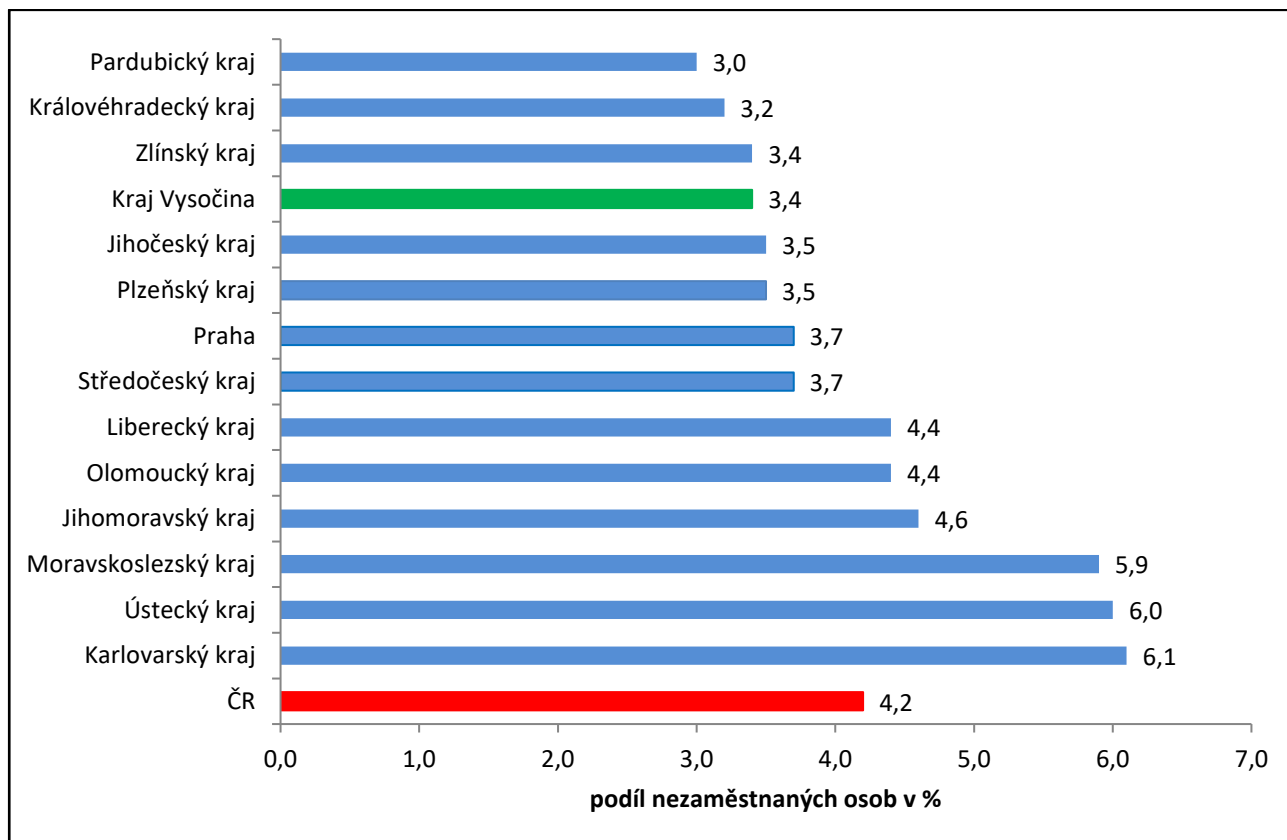




Graf č. 3 - Vývoj počtu uchazečů a volných míst v Kraji Vysočina v letech 2018 – 2021



Graf č. 4 - Podíl nezaměstnaných osob v jednotlivých krajích ČR k 31. 03. 2021 v %



**5. Tabulka setříděných okresů k 31. 03. 2021 (z celorepublikové statistiky)**

	PNO v %		meziměs. přírůst./ úbytek nezam. v %		počet uchazečů na 1 VPM
1 Karviná	8,9	Most	3,4	Karviná	12,6
2 Most	7,4	Sokolov	1,8	Sokolov	5,5
3 Bruntál	7,1	Cheb	1,7	Jeseník	5,5
4 Jeseník	7,0	Ústí nad Labem	1,6	Ústí nad Labem	5,0
5 Ostrava-město	7,0	Jablonec nad Nisou	1,4	Bruntál	4,9
6 Sokolov	6,8	Liberec	1,4	Most	4,7
7 Chomutov	6,8	Karviná	1,3	Znojmo	4,6
8 Znojmo	6,6	Praha-východ	1,2	Děčín	4,3
9 Karlovy Vary	6,5	Vsetín	0,6	Přerov	3,4
10 Ústí nad Labem	6,3	Chomutov	0,4	Karlovy Vary	2,9
11 Děčín	6,1	Mělník	0,3	Frýdek-Místek	2,9
12 Louny	6,0	Louny	0,2	Šumperk	2,8
13 Hodonín	5,7	Praha	0,1	Opava	2,8
14 Brno-město	5,3	Trutnov	-0,1	Hodonín	2,8
15 Český Krumlov	5,3	Šumperk	-0,1	Blansko	2,7
16 Teplice	5,2	Ostrava-město	-0,1	Ostrava-město	2,7
17 Přerov	5,1	Prostějov	-0,2	Litoměřice	2,4
18 Mělník	5,0	Teplice	-0,3	Kroměříž	2,2
19 Kladno	5,0	Děčín	-0,3	Žďár nad Sázavou	2,2
20 Příbram	5,0	Domažlice	-0,4	Jablonec nad Nisou	2,0
21 Nymburk	4,8	Nymburk	-0,5	Olomouc	2,0
22 Cheb	4,8	Kladno	-0,5	Třebíč	2,0
23 Liberec	4,7	Karlovy Vary	-0,5	Trutnov	1,9
24 Šumperk	4,7	Brno-město	-0,5	Louny	1,8
25 Semily	4,6	Tábor	-0,6	Teplice	1,8
26 Kolín	4,5	Litoměřice	-0,6	Nový Jičín	1,6
27 Vsetín	4,4	Praha-západ	-0,9	Rakovník	1,6
28 Jablonec nad Nisou	4,4	Rychnov nad Kněžnou	-1,2	Havlíčkův Brod	1,6
29 Třebíč	4,3	Kolín	-1,3	Břeclav	1,6
30 Litoměřice	4,2	Zlín	-1,4	Semily	1,5
31 Břeclav	4,1	Havlíčkův Brod	-1,5	Česká Lípa	1,5
32 Náchod	4,0	Kroměříž	-1,7	Prostějov	1,5
33 Olomouc	4,0	Plzeň-město	-1,7	Cheb	1,4
34 Tachov	3,9	České Budějovice	-2,0	Kladno	1,4
35 Tábor	3,9	Přerov	-2,1	Strakonice	1,3
36 Trutnov	3,8	Písek	-2,1	Vsetín	1,3
37 Nový Jičín	3,8	Blansko	-2,1	Náchod	1,3
38 Kutná Hora	3,8	Česká Lípa	-2,2	Jindřichův Hradec	1,1
39 Beroun	3,7	Rokycany	-2,3	Liberec	1,1
40 Domažlice	3,7	Příbram	-2,3	Příbram	1,1
41 Plzeň-sever	3,7	Benešov	-2,3	Vyškov	1,0
42 Rakovník	3,7	Brno-venkov	-2,4	Uherské Hradiště	1,0
43 Frýdek-Místek	3,7	Plzeň-sever	-2,6	Kolín	0,9
44 Praha	3,7	Jeseník	-2,6	Zlín	0,9
45 Česká Lípa	3,7	Beroun	-2,6	Chrudim	0,9
46 Žďár nad Sázavou	3,7	Frýdek-Místek	-2,7	Nymburk	0,9
47 Plzeň-město	3,5	Pardubice	-2,8	Brno-město	0,9
48 Chrudim	3,4	Rakovník	-2,8	Jihlava	0,9
49 Klatovy	3,4	Bruntál	-2,8	České Budějovice	0,8
50 Rokycany	3,3	Tachov	-2,9	Kutná Hora	0,8
51 Opava	3,3	Jičín	-3,4	Hradec Králové	0,8
52 Strakonice	3,3	Hodonín	-3,5	Svitavy	0,8
53 Brno-venkov	3,3	Náchod	-3,5	Chomutov	0,8
54 Jihlava	3,3	Plzeň-jih	-3,7	Jičín	0,8
55 Blansko	3,3	Semily	-3,8	Benešov	0,8
56 Kroměříž	3,3	Vyškov	-3,8	Brno-venkov	0,8
57 Hradec Králové	3,3	Žďár nad Sázavou	-3,8	Písek	0,8
58 Svitavy	3,2	Olomouc	-3,8	Tábor	0,8
59 České Budějovice	3,1	Ústí nad Orlicí	-3,9	Ústí nad Orlicí	0,7
60 Jindřichův Hradec	3,1	Hradec Králové	-4,2	Mělník	0,7
61 Prostějov	3,1	Opava	-4,4	Plzeň-sever	0,7
62 Písek	3,0	Nový Jičín	-4,6	Klatovy	0,7
63 Havlíčkův Brod	3,0	Třebíč	-4,9	Prachatice	0,6
64 Zlín	3,0	Mladá Boleslav	-4,9	Plzeň-město	0,6
65 Praha-západ	3,0	Český Krumlov	-4,9	Praha-západ	0,6
66 Uherské Hradiště	2,9	Jihlava	-5,6	Rokycany	0,6
67 Vyškov	2,9	Kutná Hora	-5,7	Domažlice	0,6
68 Prachatice	2,9	Břeclav	-5,7	Beroun	0,6
69 Pardubice	2,9	Uherské Hradiště	-5,7	Český Krumlov	0,5
70 Plzeň-jih	2,7	Prachatice	-5,8	Rychnov nad Kněžnou	0,5
71 Ústí nad Orlicí	2,7	Jindřichův Hradec	-6,1	Praha	0,4
72 Benešov	2,6	Znojmo	-6,8	Pelhřimov	0,3
73 Jičín	2,5	Svitavy	-7,4	Plzeň-jih	0,3
74 Praha-východ	2,2	Klatovy	-7,5	Pardubice	0,3
75 Mladá Boleslav	2,1	Strakonice	-8,0	Mladá Boleslav	0,2
76 Rychnov nad Kněžnou	2,0	Chrudim	-8,1	Tachov	0,2
77 Pelhřimov	2,0	Pelhřimov	-8,2	Praha-východ	0,1
Celkem ČR	4,2	Celkem ČR	-1,6	Celkem ČR	0,9