



Úřad práce ČR

Krajská pobočka Úřadu práce ČR v Jihlavě

Měsíční statistická zpráva

leden 2021

Zprávu předkládá:

Mgr. Veronika Střechová

vedoucí oddělení zaměstnanosti krajské pobočky ÚP ČR

<https://www.uradprace.cz/web/cz/statistiky-vyk>

Jihlava 2021



Informace o nezaměstnanosti v Kraji Vysočina k 31. 01. 2021

V lednu vzrostl celkový počet uchazečů o zaměstnání na 12 272, počet hlášených volných pracovních míst vzrostl na 9 678 a podíl nezaměstnaných osob se zvýšil na 3,6 %.

K 31. 01. 2021 evidoval Úřad práce ČR (ÚP ČR), Krajská pobočka v Jihlavě celkem 12 272 uchazečů o zaměstnání. Jejich počet byl o 829 vyšší než na konci předchozího měsíce, ve srovnání se stejným obdobím minulého roku je vyšší o 2 062 osob. Z tohoto počtu bylo 11 535 dosažitelných uchazečů o zaměstnání ve věku 15 – 64 let. Bylo to o 821 osob více než na konci předchozího měsíce. Ve srovnání se stejným obdobím minulého roku byl jejich počet vyšší o 2 191 osob.

V průběhu měsíce bylo nově zaevidováno 2 136 osob. Ve srovnání s minulým měsícem to bylo méně o 121 osob a v porovnání se stejným obdobím předchozího roku méně o 223 osob.

Z evidence během měsíce odešlo celkem 1 307 uchazečů (ukončená evidence, vyřazení uchazeči). Bylo to o 250 osob více než v předchozím měsíci a o 484 osob méně než ve stejném měsíci minulého roku. Do zaměstnání z nich ve sledovaném měsíci nastoupilo 1 063, tj. o 346 více než v předchozím měsíci a o 221 méně než ve stejném měsíci minulého roku, 262 uchazečů o zaměstnání bylo umístěno prostřednictvím úřadu práce, tj. o 109 více než v předchozím měsíci a o 91 méně než ve stejném období minulého roku, 244 uchazečů bylo vyřazeno bez umístění.

Nárůst nezaměstnanosti evidovaly v lednu čtyři okresy našeho kraje. Největší nárůst, a to o 0,4 % zaznamenal okres Třebíč, v okresech Jihlava a Žďár nad Sázavou se nezaměstnanost zvýšila o 0,3 % a v okrese Havlíčkův Brod vzrostla o 0,2 %. V okrese Pelhřimov se výše nezaměstnanosti nezměnila.

Ke konci měsíce bylo evidováno na ÚP ČR, Krajské pobočce v Jihlavě 5 875 žen. Jejich podíl na celkovém počtu uchazečů činil 47,9 %. V evidenci bylo 1 770 osob se zdravotním postižením, což představovalo 14,4 % z celkového počtu nezaměstnaných.

Ke konci tohoto měsíce bylo evidováno 648 absolventů škol všech stupňů vzdělání a mladistvých, jejich počet ve srovnání s předchozím měsícem klesl o 33 osob a ve srovnání se stejným měsícem minulého roku byl vyšší o 184 osob. Na celkové nezaměstnanosti se podíleli 5,3 %.

Podporu v nezaměstnanosti pobíralo 5 602 uchazečů o zaměstnání, tj. 45,6 % všech uchazečů vedených v evidenci.

Podíl nezaměstnaných osob, tj. počet dosažitelných uchazečů o zaměstnání ve věku 15 - 64 let k obyvatelstvu stejného věku, se k 31. 01. 2021 zvýšil o 0,3 % na hodnotu 3,6 %.



Podíl nezaměstnaných stejný nebo vyšší než republikový průměr vykázal 1 okres, nejvyšší byl v okrese Třebíč (4,6 %). Nejnižší podíl nezaměstnaných byl zaznamenán v okrese Pelhřimov (2,1 %).

Podíl nezaměstnaných žen se zvýšil na 3,5 %, podíl nezaměstnaných mužů podobně jako u žen také vzrostl, a to na 3,6 %.

Kraj evidoval k 31. 01. 2021 celkem 9 678 volných pracovních míst. Jejich počet byl o 31 vyšší než v předchozím měsíci a o 1 334 nižší než ve stejném měsíci minulého roku. Na jedno volné pracovní místo připadaly v průměru 1,3 uchazeče, z toho nejvíce v okresech Žďár nad Sázavou (2,5) a Třebíč (2,1). Z celkového počtu nahlášených volných míst bylo 539 vhodných pro osoby se zdravotním postižením (OZP), na jedno volné pracovní místo připadaly 3,3 OZP. Volných pracovních míst pro absolventy a mladistvé bylo registrováno 2 569, na jedno volné místo připadaly 0,3 uchazeče této kategorie. Z celkového počtu 9 678 volných pracovních míst bylo 3 260 míst bez příznaku „pro cizince“. Na dalších 6 418 pozic pak mohli zaměstnavatelé přijímat také pracovníky ze zahraničí.

V rámci aktivní politiky zaměstnanosti (APZ) bylo od počátku roku 2021 prostřednictvím příspěvků APZ podpořeno 31 osob, z toho bylo zařazeno 10 osob do rekvalifikačních kurzů.

V měsíci lednu 2021 byly i nadále v „kurzu“ veřejně prospěšné práce, uchazeči o zaměstnání byli nejvíce umisťováni na pracovní místa v profesi uklízeč veřejného prostranství, který v zimě pomáhá s úklidem sněhu. I nadále zůstává mezi oblíbenými nástroji aktivní politiky zaměstnanosti dojíždka. V menší míře jsou využívána i SÚPM vyhrazená, aktuálně nejčastěji v profesích spojených s administrativou.

Informace o vývoji nezaměstnanosti v ČR v elektronické formě jsou zveřejněny na internetové adrese <https://www.mpsv.cz/web/cz/statistiky>.



1. Základní charakteristika vývoje nezaměstnanosti a volných pracovních míst v Kraji Vysočina

Tabulka č. 1 - Vývoj nezaměstnanosti

ukazatel (celkový počet)		stav k		
		31. 01. 2020	31. 12. 2020	31. 01. 2021
evidovaní uchazeči o zaměstnání		10 210	11 443	12 272
- z toho	ženy	4 741	5 656	5 875
	absolventi a mladiství	464	681	648
	uchazeči se zdravotním postižením	1 672	1 691	1 770
uchazeči s nárokem na P VN		5 171	5 017	5 602
podíl nezaměstnaných osob v %		2,9 %	3,3 %	3,6 %
volná pracovní místa		11 012	9 647	9 678
počet uchazečů na 1 volné pracovní místo		0,9	1,2	1,3

Tabulka č. 2 - Tok nezaměstnanosti

ukazatel	počet uchazečů ve sledovaném měsíci		
	leden 2020	prosinec 2020	leden 2021
nově evidovaní uchazeči o zaměstnání	2 359	2 257	2 136
uchazeči s ukončenou evidencí a vyřazení	1 791	1 057	1 307
- z toho umístění celkem	1 284	717	1 063
- z toho umístění úřadem práce	353	153	262

Tabulka č. 3 – Nezaměstnanost v okresech k 31. 01. 2021

okres	počet nezaměstnaných		volná pracovní místa	počet uchazečů na 1 VPM	podíl nezaměstnaných osob [%]
	celkem	z toho ženy			
Havlíčkův Brod	1 972	1 027	1 274	1,5	3,1
Jihlava	2 731	1 252	2 702	1,0	3,6
Pelhřimov	1 037	515	2 860	0,4	2,1
Třebíč	3 429	1 654	1 608	2,1	4,6
Žďár nad Sázavou	3 103	1 427	1 234	2,5	3,8
Kraj Vysočina	12 272	5 875	9 678	1,3	3,6
Česká republika	308 859	152 680	325 425	0,9	4,3



2. Vybrané nástroje aktivní politiky zaměstnanosti v Kraji Vysočina

Tabulka č. 4 – Osoby podpořené v rámci APZ a rekvalifikace uchazečů a zájemců o zaměstnání

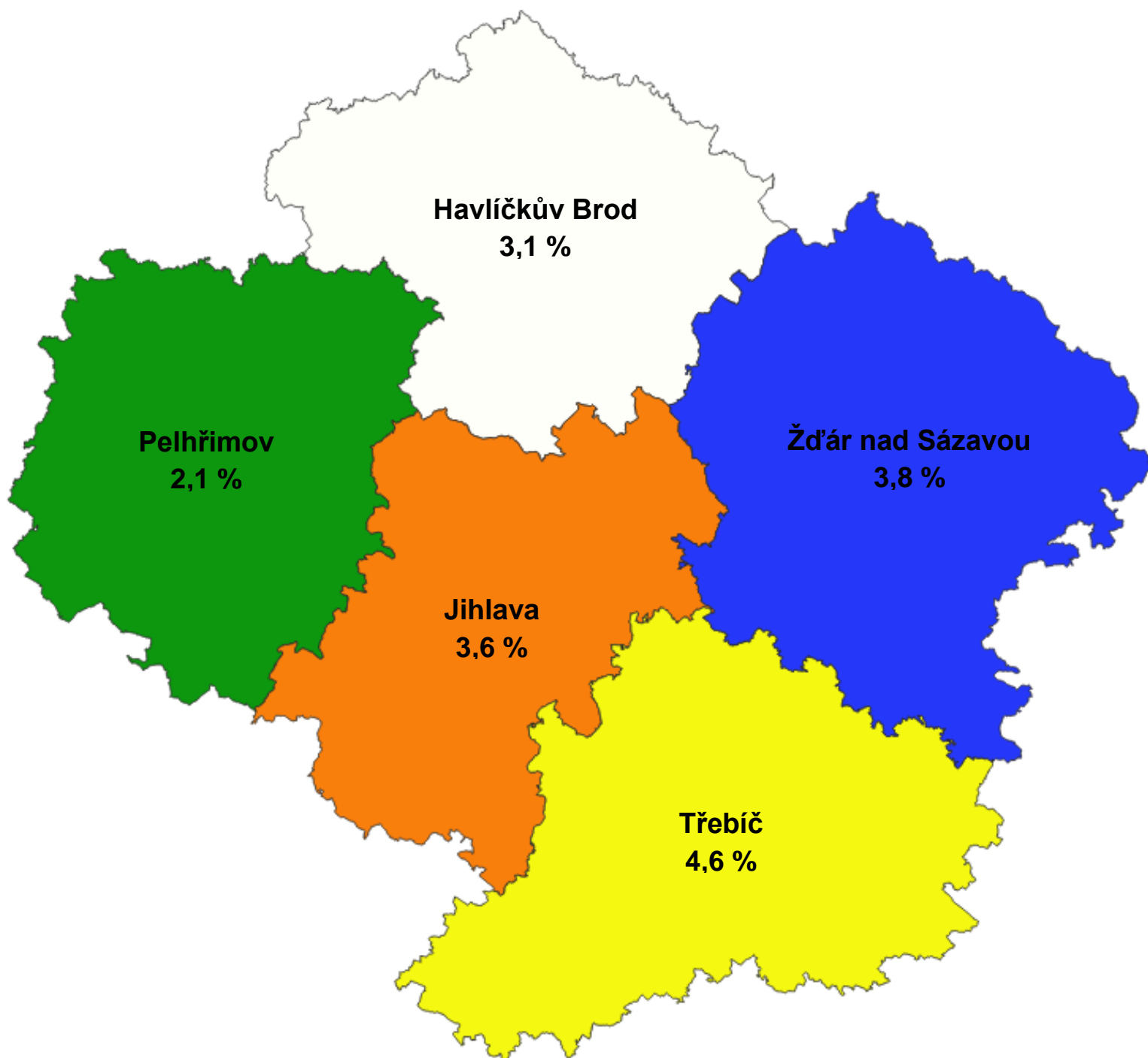
ukazatel (celkový počet)	stav k		celkem od počátku roku do	
	31. 01. 2020	31. 01. 2021	31. 01. 2020	31. 01. 2021
osoby podpořené v rámci APZ				
veřejně prospěšné práce (VPP)	148	71	5	5
veřejně prospěšné práce (VPP) - ESF1)	36	117	3	1
společensky účelná prac. místa (SÚPM)	4	10	0	0
společensky účelná prac. místa (SÚPM)-ESF1)	120	122	13	10
SÚPM - samostatně výděleč. činnost (SVČ)	8	13	0	0
SÚPM - samostatně výděleč. činnost (SVČ)-ESF1)	0	0	0	0
zřízení pracovního místa pro OZP (bez SVČ)	32	1	0	0
zřízení pracovního místa pro OZP – SVČ	1	1	0	0
vytvořená pracovní místa (NIP)	0	0	0	0
ostatní nástroje APZ	25	24	5	5
uchazeči a zájemci zařazení do rekvalifikací				
uchazeči a zájemci zařazení do rekvalifikací - ESF ¹⁾	30	0	1	0
uchazeči a zájemci, kteří zahájili zvolenou rekvalifikaci	0	0	0	0
uchazeči a zájemci, kteří zahájili zvolenou rekvalifikaci - ESF ¹⁾	30	29	33	10
osoby podpořené v rámci APZ celkem	434	388	60	31

1) financováno převážně z Evropského sociálního fondu

Podrobnější statistické údaje o nástrojích APZ naleznete na stránkách Integrovaného portálu MPSV, v měsíčních statistikách nezaměstnanosti

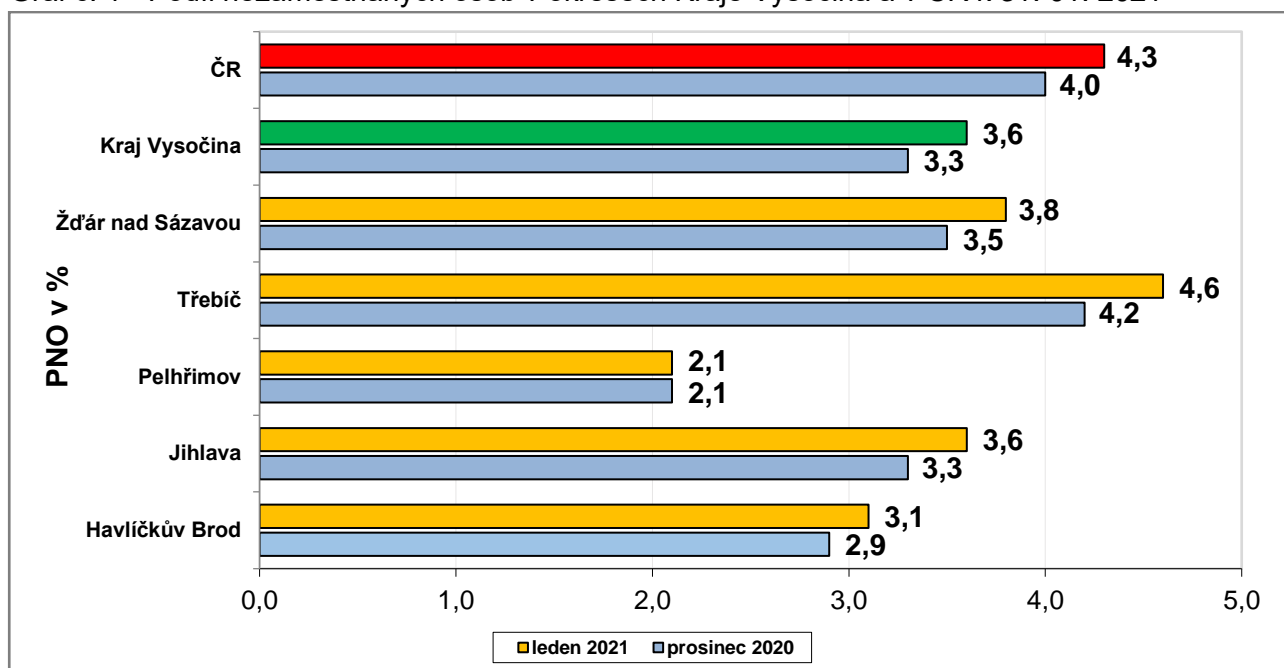
<https://www.mpsv.cz/web/cz/mesicni>

3. **MAPA** – „Podíl nezaměstnaných v okresech Kraje Vysočina (mapa kraje).“

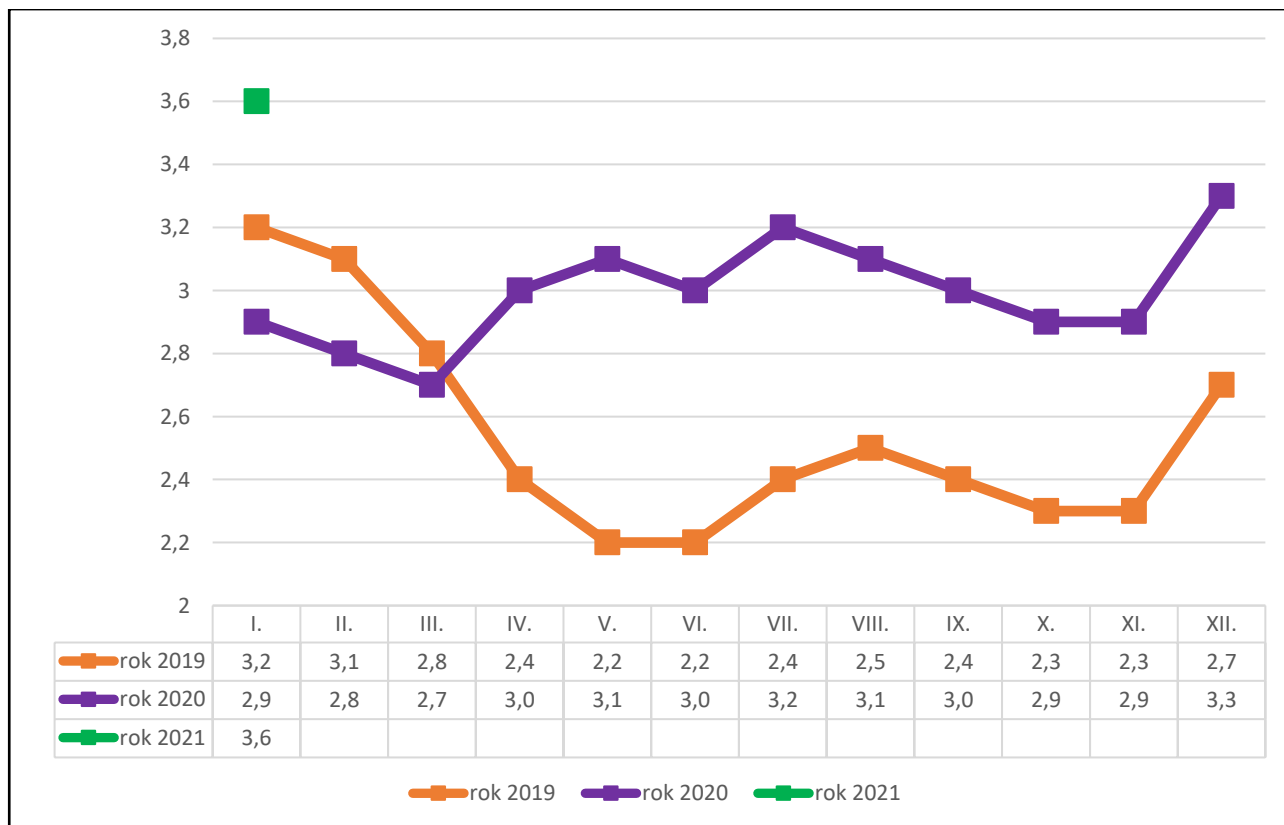


4. GRAFY

Graf č. 1 - Podíl nezaměstnaných osob v okresech Kraje Vysočina a v ČR k 31. 01. 2021

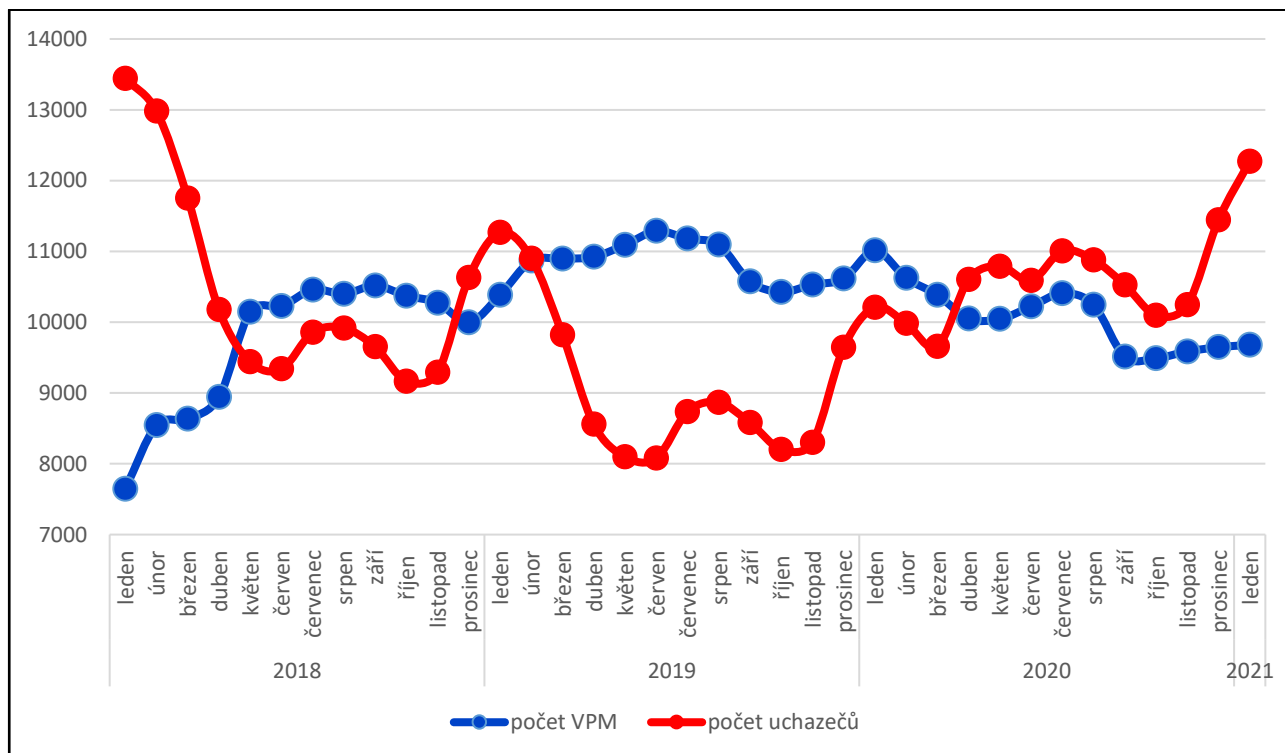


Graf č. 2 - Vývoj podílu nezaměstnaných v Kraji Vysočina v letech 2019 – 2021 v %

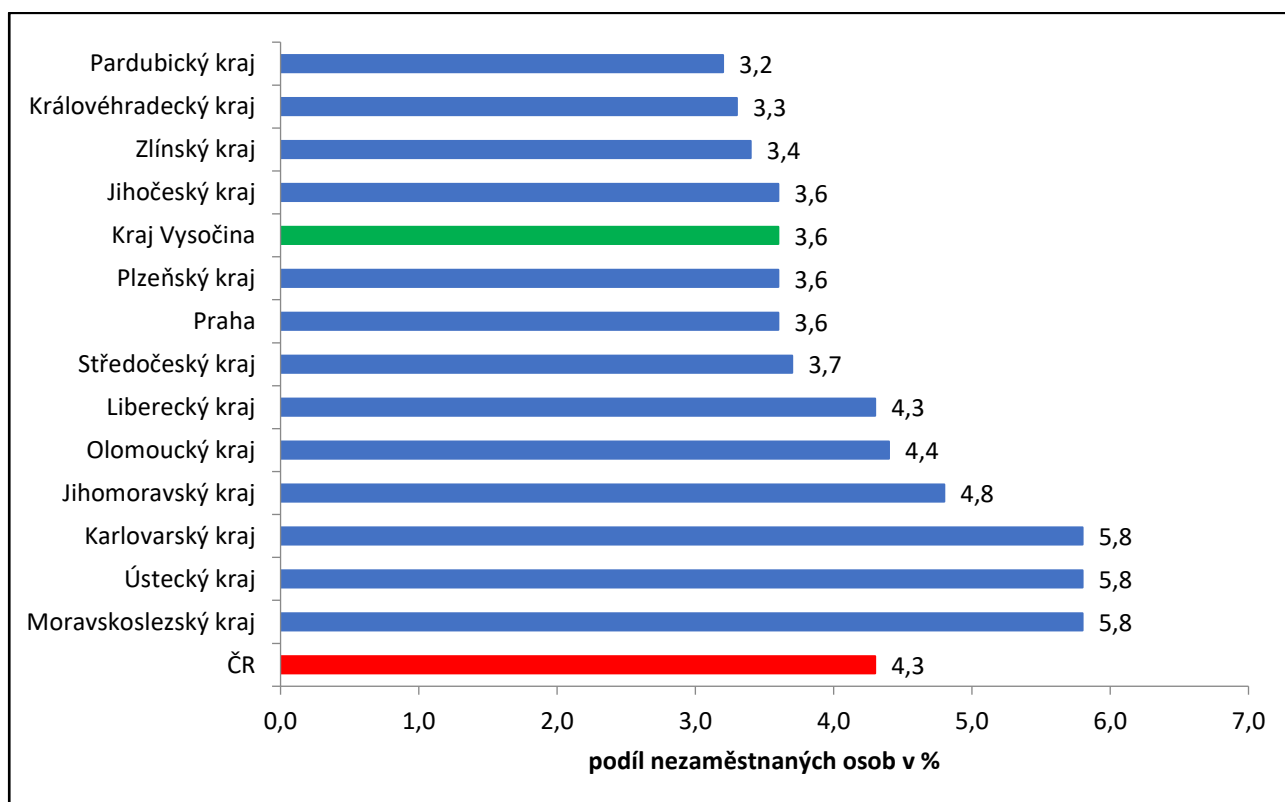




Graf č. 3 - Vývoj počtu uchazečů a volných míst v Kraji Vysočina v letech 2018 – 2021



Graf č. 4 - Podíl nezaměstnaných osob v jednotlivých krajích ČR k 31. 01. 2021 v %



5. Tabulka setříděných okresů k 31. 01. 2021 (z celorepublikové statistiky)

	PNO v %		meziměs. přírůst./ úbytek nezam. v %		počet uchazečů na 1 VPM	
1	Karviná	8,5	Jindřichův Hradec	19,4	Karviná	9,6
2	Bruntál	7,3	Písek	18,0	Sokolov	6,0
3	Znojmo	7,2	Chrudim	13,6	Ústí nad Labem	5,6
4	Jeseník	7,1	Prachatice	12,2	Jeseník	5,1
5	Most	7,0	Znojmo	11,4	Bruntál	5,0
6	Ostrava-město	6,9	Rakovník	11,4	Znojmo	4,7
7	Chomutov	6,6	Klatovy	11,2	Most	4,6
8	Sokolov	6,4	Jeseník	10,9	Děčín	4,4
9	Karlovy Vary	6,4	Český Krumlov	9,7	Přerov	3,9
10	Děčín	6,1	Rychnov nad Kněžnou	9,3	Blansko	3,6
11	Louny	5,9	Tábor	9,2	Hodonín	3,3
12	Hodonín	5,9	Semily	9,1	Opava	3,0
13	Ústí nad Labem	5,9	Tachov	8,9	Karlovy Vary	3,0
14	Český Krumlov	5,5	Strakonice	8,8	Frydek-Místek	2,9
15	Brno-město	5,3	Ústí nad Orlicí	8,4	Ostrava-město	2,8
16	Přerov	5,2	Vsetín	8,3	Šumperk	2,8
17	Teplice	5,1	Prostějov	8,2	Žďár nad Sázavou	2,5
18	Příbram	5,1	Plzeň-jih	8,1	Kroměříž	2,4
19	Kladno	5,0	Svitavy	8,0	Louny	2,4
20	Mělník	4,9	Trutnov	8,0	Litoměřice	2,2
21	Nymburk	4,9	Třebíč	7,9	Olomouc	2,2
22	Semily	4,7	Bruntál	7,9	Třebíč	2,1
23	Šumperk	4,6	Žďár nad Sázavou	7,9	Břeclav	2,0
24	Cheb	4,6	Mělník	7,9	Trutnov	2,0
25	Třebíč	4,6	Příbram	7,8	Teplice	1,9
26	Kolín	4,6	Cheb	7,7	Jablonec nad Nisou	1,9
27	Liberec	4,5	Domažlice	7,5	Nový Jičín	1,8
28	Břeclav	4,4	Litoměřice	7,5	Česká Lípa	1,6
29	Vsetín	4,3	Benešov	7,5	Havlíčkův Brod	1,5
30	Náchod	4,2	Havlíčkův Brod	7,3	Semily	1,5
31	Jablonec nad Nisou	4,2	Sokolov	7,3	Rakovník	1,5
32	Tachov	4,1	Plzeň-sever	7,2	Kladno	1,5
33	Olomouc	4,1	Šumperk	7,1	Náchod	1,5
34	Litoměřice	4,0	Hodonín	7,0	Prostějov	1,5
35	Kutná Hora	4,0	Jihlava	7,0	Cheb	1,4
36	Nový Jičín	3,9	Břeclav	6,8	Vsetín	1,3
37	Tábor	3,9	Kutná Hora	6,8	Strakonice	1,3
38	Žďár nad Sázavou	3,8	Olomouc	6,8	Jindřichův Hradec	1,2
39	Beroun	3,8	Louny	6,7	Uherské Hradiště	1,2
40	Plzeň-sever	3,8	Opava	6,5	Příbram	1,0
41	Strakonice	3,8	České Budějovice	6,5	Zlín	1,0
42	Frydek-Místek	3,7	Teplice	6,5	Jihlava	1,0
43	Domažlice	3,7	Frydek-Místek	6,4	Vyškov	1,0
44	Chrudim	3,7	Česká Lípa	6,3	Chrudim	1,0
45	Trutnov	3,7	Náchod	6,3	Liberec	1,0
46	Česká Lípa	3,7	Kroměříž	6,2	Chomutov	1,0
47	Rakovník	3,7	Jičín	6,1	Kolín	0,9
48	Klatovy	3,7	Karlovy Vary	6,1	České Budějovice	0,9
49	Praha	3,6	Vyškov	6,0	Kutná Hora	0,9
50	Jihlava	3,6	Děčín	5,8	Hradec Králové	0,9
51	Plzeň-město	3,6	Nymburk	5,5	Brno-město	0,9
52	Rokycany	3,6	Přerov	5,5	Plzeň-sever	0,9
53	Opava	3,5	Pardubice	5,2	Nymburk	0,9
54	Hradec Králové	3,5	Uherské Hradiště	5,2	Klatovy	0,8
55	Blansko	3,5	Praha-východ	5,0	Svitavy	0,8
56	Brno-venkov	3,5	Zlín	5,0	Písek	0,8
57	Svitavy	3,4	Most	4,9	Tábor	0,8
58	Kroměříž	3,4	Beroun	4,8	Jičín	0,8
59	Jindřichův Hradec	3,2	Kolín	4,7	Ústí nad Orlicí	0,8
60	Uherské Hradiště	3,2	Nový Jičín	4,5	Mělník	0,8
61	České Budějovice	3,2	Karviná	4,4	Benešov	0,7
62	Prachatice	3,2	Ústí nad Labem	4,3	Brno-venkov	0,7
63	Prostějov	3,1	Liberec	4,3	Plzeň-město	0,6
64	Havlíčkův Brod	3,1	Plzeň-město	4,2	Praha-západ	0,6
65	Vyškov	3,1	Chomutov	4,2	Prachatice	0,6
66	Písek	3,0	Praha-západ	3,8	Beroun	0,6
67	Praha-západ	3,0	Pelhřimov	3,8	Rokycany	0,6
68	Zlín	3,0	Hradec Králové	3,8	Český Krumlov	0,6
69	Pardubice	3,0	Kladno	3,8	Domažlice	0,5
70	Ústí nad Orlicí	2,8	Brno-venkov	3,8	Rychnov nad Kněžnou	0,5
71	Plzeň-jih	2,8	Rokycany	3,6	Praha	0,4
72	Benešov	2,7	Praha	3,5	Pelhřimov	0,4
73	Jičín	2,4	Ostrava-město	3,3	Pardubice	0,3
74	Mladá Boleslav	2,3	Jablonec nad Nisou	3,2	Plzeň-jih	0,3
75	Pelhřimov	2,1	Blansko	3,0	Tachov	0,3
76	Praha-východ	2,1	Mladá Boleslav	3,0	Mladá Boleslav	0,2
77	Rychnov nad Kněžnou	2,1	Brno-město	2,0	Praha-východ	0,2
	Celkem ČR	4,3	Celkem ČR	5,8	Celkem ČR	0,9