



Úřad práce ČR

Krajská pobočka Úřadu práce ČR v Hradci Králové

Měsíční statistická zpráva

únor 2021

Zprávu předkládá:

Ing. Blanka Švorcová

Vedoucí oddělení zaměstnanosti

<https://www.uradprace.cz/web/cz/statistiky-hkk>

Hradec Králové 2021



Informace o nezaměstnanosti v Královéhradeckém kraji

k 28. 2. 2021

V únoru vzrostl celkový počet uchazečů o zaměstnání na 12 233, počet hlášených volných pracovních míst poklesl na 11 820 a podíl nezaměstnaných osob setrval na 3,3 %.

K 28. 2. 2021 evidoval ÚP ČR – Krajská pobočka v Hradci Králové celkem 12 233 uchazečů o zaměstnání. Jejich počet byl o 49 vyšší než na konci předchozího měsíce, ve srovnání se stejným obdobím minulého roku je vyšší o 2 660 osob. Z tohoto počtu bylo 11 452 dosažitelných uchazečů o zaměstnání ve věku 15–64 let. Bylo to o 50 více než na konci předchozího měsíce. Ve srovnání se stejným obdobím minulého roku byl jejich počet vyšší o 2 686.

V průběhu měsíce bylo nově zaevidováno 1 476 osob. Ve srovnání s minulým měsícem to bylo méně o 594 osob a v porovnání se stejným obdobím předchozího roku méně o 96 osob.

Z evidence během měsíce odešlo celkem 1 427 uchazečů (ukončená evidence, vyřazení uchazeči). Bylo to o 58 osob více než v předchozím měsíci a o 256 osob méně než ve stejném měsíci minulého roku. Do zaměstnání z nich ve sledovaném měsíci nastoupilo 1 092, tj. o 50 více než v předchozím měsíci a o 51 méně než ve stejném měsíci minulého roku, 107 uchazečů o zaměstnání bylo umístěno prostřednictvím úřadu práce tj. o 10 více než v předchozím měsíci a o 73 méně ve stejném období minulého roku, 335 uchazečů bylo vyřazeno bez umístění.

Meziměsíční pokles byl zaznamenán ve třech okresech, největší v okresech Hradec Králové (-1,4 %), Náchod (-1,3 %) a Rychnov nad Kněžnou (-0,7 %). Meziměsíční nárůst nezaměstnaných byl zaznamenán ve dvou okresech, největší v okresech Jičín (4,1 %).

Ke konci měsíce bylo evidováno na ÚP ČR – Krajské pobočce v Hradci Králové 5 883 žen. Jejich podíl na celkovém počtu uchazečů činil 48 %. V evidenci bylo 1 914 osob se zdravotním postižením, což představovalo 16 % z celkového počtu nezaměstnaných.

Ke konci tohoto měsíce bylo evidováno 576 absolventů škol všech stupňů vzdělání a mladistvých, jejich počet poklesl ve srovnání s předchozím měsícem o 22 osob



a ve srovnání se stejným měsícem minulého roku byl vyšší o 64 osob. Na celkové nezaměstnanosti se podíleli 5 %.

Podporu v nezaměstnanosti pobíralo 4 811 uchazečů o zaměstnání, tj. 39 % všech uchazečů vedených v evidenci.

Podíl nezaměstnaných osob, tj. počet dosažitelných uchazečů o zaměstnání ve věku 15–64 let k obyvatelstvu stejného věku k 28. 2. 2021 meziměsíčně setrval na 3,3 %.

Všechny okresy vykázaly podíl nezaměstnaných nižší než republikový průměr. Nejnižší byl v okresech Rychnov nad Kněžnou (2 %), Jičín (2,5 %), Hradec Králové (3,4 %).

Podíl nezaměstnaných žen vzrostl na 3,3 %, podíl nezaměstnaných mužů setrval na 3,4 %.

Kraj evidoval k 28. 2. 2021 celkem 11 820 volných pracovních míst. Jejich počet byl o 7 nižší, než v předchozím měsíci a o 2 777 nižší než ve stejném měsíci minulého roku. Na jedno volné pracovní místo připadalo v průměru 1,0 uchazeče, z toho nejvíce v okresech Trutnov (2,1), Náchod (1,4) a Hradec Králové (0,9). Z celkového počtu nahlášených volných míst bylo 486 vhodných pro osoby se zdravotním postižením (OZP), na jedno volné pracovní místo připadaly 3,9 OZP. Volných pracovních míst pro absolventy a mladistvé bylo registrováno 2 483, na jedno volné místo připadalo 0,2 uchazečů této kategorie. Z celkového počtu volných pracovních míst bylo 2 864 míst bez příznaku „pro cizince“. Na dalších 8 956 pozic pak mohli zaměstnavatelé přijímat také pracovníky ze zahraničí.

V rámci aktivní politiky zaměstnanosti (APZ) bylo od počátku roku prostřednictvím příspěvků APZ podpořeno 56 osob, z toho bylo do rekvalifikačních kurzů zařazeno 19 osob.

V únoru 2021 byly podpořeny dva záměry vykonávat činnost osoby samostatně výdělečně činné prostřednictvím SÚPM – SVČ. Jednalo se o obory: Nákup, prodej, správa a údržba nemovitostí; Kamnářství.

Informace o vývoji nezaměstnanosti v ČR v elektronické formě jsou zveřejněny na internetové adrese <https://www.mpsv.cz/web/cz/mesicni>



1. Základní charakteristika vývoje nezaměstnanosti a volných pracovních míst v Královéhradeckém kraji

Tabulka č. 1 - Vývoj nezaměstnanosti

ukazatel (celkový počet)		stav k		
		únor 2020	leden 2021	únor 2021
evidovaní uchazeči o zaměstnání		9 573	12 184	12 233
z toho	ženy	4 518	5 849	5 883
	absolventi a mladiství	512	598	576
	uchazeči se zdravotním postižením	1 638	1 874	1 914
uchazeči s nárokem na PvN		4 461	4 913	4 811
podíl nezaměstnaných osob v %		2,5	3,3	3,3
volná pracovní místa		14 597	11 827	11 820
počet uchazečů na 1 volné pracovní místo		0,7	1,0	1,0

Tabulka č. 2 - Tok nezaměstnanosti

ukazatel	počet uchazečů ve sledovaném měsíci		
	únor 2020	leden 2021	únor 2021
nově evidovaní uchazeči o zaměstnání - ve sled. měsíci	1 572	2 070	1 476
uchazeči s ukonč. evidencí a vyřazení - ve sled. měsíci	1 683	1 369	1 427
- z toho umístění celkem	1 143	1 042	1 092
- z toho umístění úřadem práce	180	97	107

Tabulka č. 3 – Nezaměstnanost v okresech k 28. 2. 2021

okres	počet nezaměstnaných		volná pracovní místa	počet uchazečů na 1 VPM	podíl nezaměstnaných osob v %
	celkem	z toho ženy			
Hradec Králové	3 822	1 820	4 357	0,9	3,4
Jičín	1 395	710	1 597	0,9	2,5
Náchod	2 974	1 325	2 135	1,4	4,2
Rychnov nad Kněžnou	1 083	605	2 322	0,5	2,0
Trutnov	2 959	1 423	1 409	2,1	3,8
Královéhradecký kraj	12 233	5 883	11 820	1,0	3,3
Česká republika	311 463	154 125	330 735	0,9	4,3



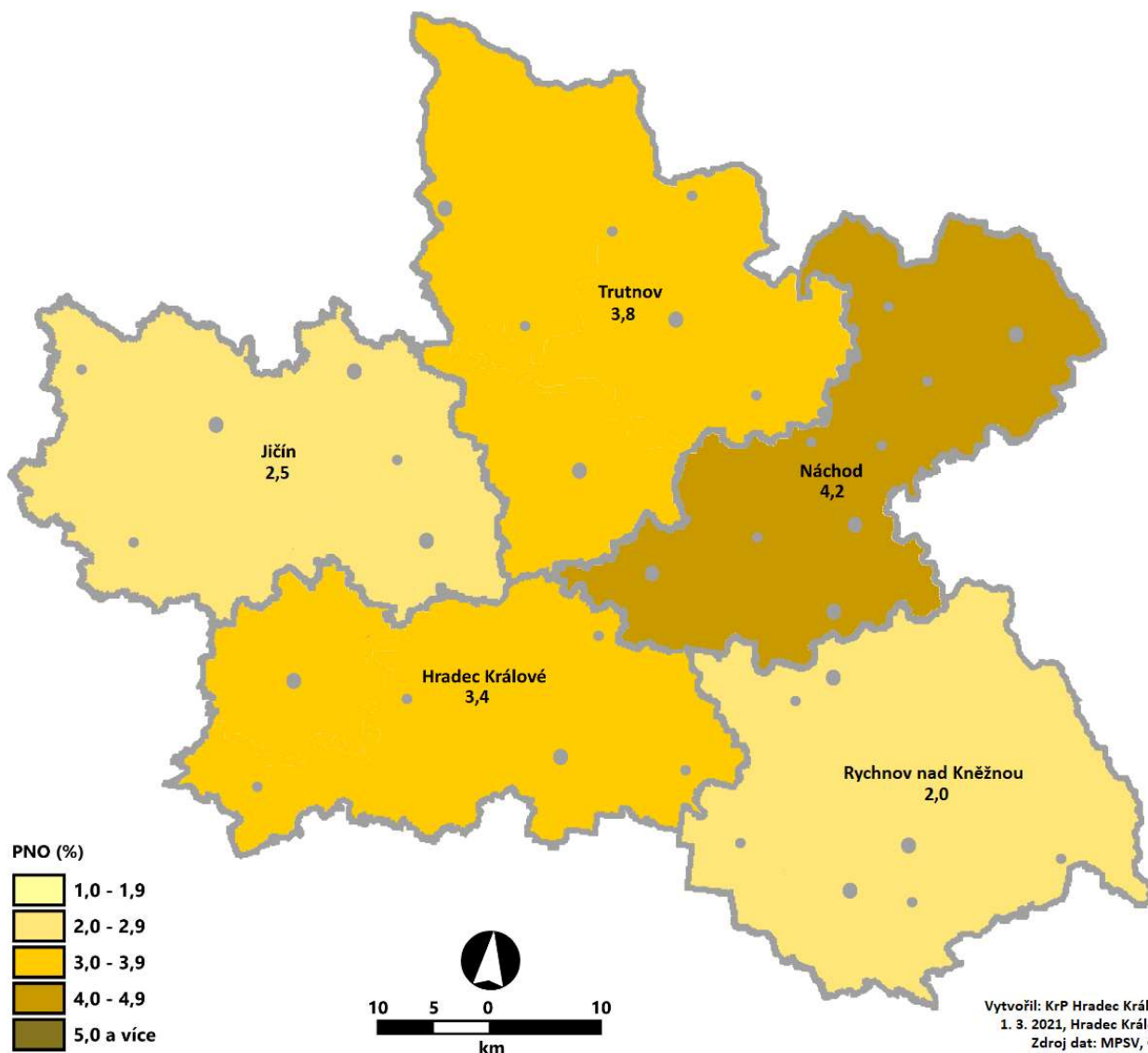
2. Vybrané nástroje aktivní politiky zaměstnanosti v Královéhradeckém kraji

Tabulka č. 4 – Osoby podpořené v rámci APZ a rekvalifikace uchazečů a zájemců o zaměstnání

ukazatel (celkový počet)	stav k		celkem od počátku roku	
	29. 2. 2020	28. 2. 2021	29. 2. 2020	28. 2. 2021
osoby podpořené v rámci APZ				
veřejně prospěšné práce (VPP)	75	28	4	0
veřejně prospěšné práce (VPP) - ESF ¹⁾	64	186	13	11
společensky účelná prac. místa (SÚPM)	0	5	0	3
společensky účelná prac. místa (SÚPM) - ESF ¹⁾	107	74	20	17
SÚPM - samostatně výděleč. činnost (SVČ)	7	10	1	4
SÚPM - samostatně výděleč. činnost (SVČ) - ESF ¹⁾	0	0	0	0
zřízení pracovního místa pro OZP (bez SVČ)	6	9	0	1
zřízení pracovního místa pro OZP - SVČ	1	1	0	0
vytvořená pracovní místa (NIP)	0	0	0	0
ostatní nástroje APZ	11	8	10	1
rekvalifikace uchazečů a zájemců o zaměstnání				
uchazeči a zájemci zařazení do rekvalifikací	0	0	0	0
uchazeči a zájemci zařazení do rekvalifikací - ESF ¹⁾	0	0	0	0
uchazeči a zájemci, kteří zahájili zvolenou rekvalifikaci	0	0	0	0
uchazeči a zájemci, kteří zahájili zvolenou rekvalifikaci - ESF ¹⁾	7	4	22	19
Osoby podpořené v rámci APZ celkem	278	325	70	56

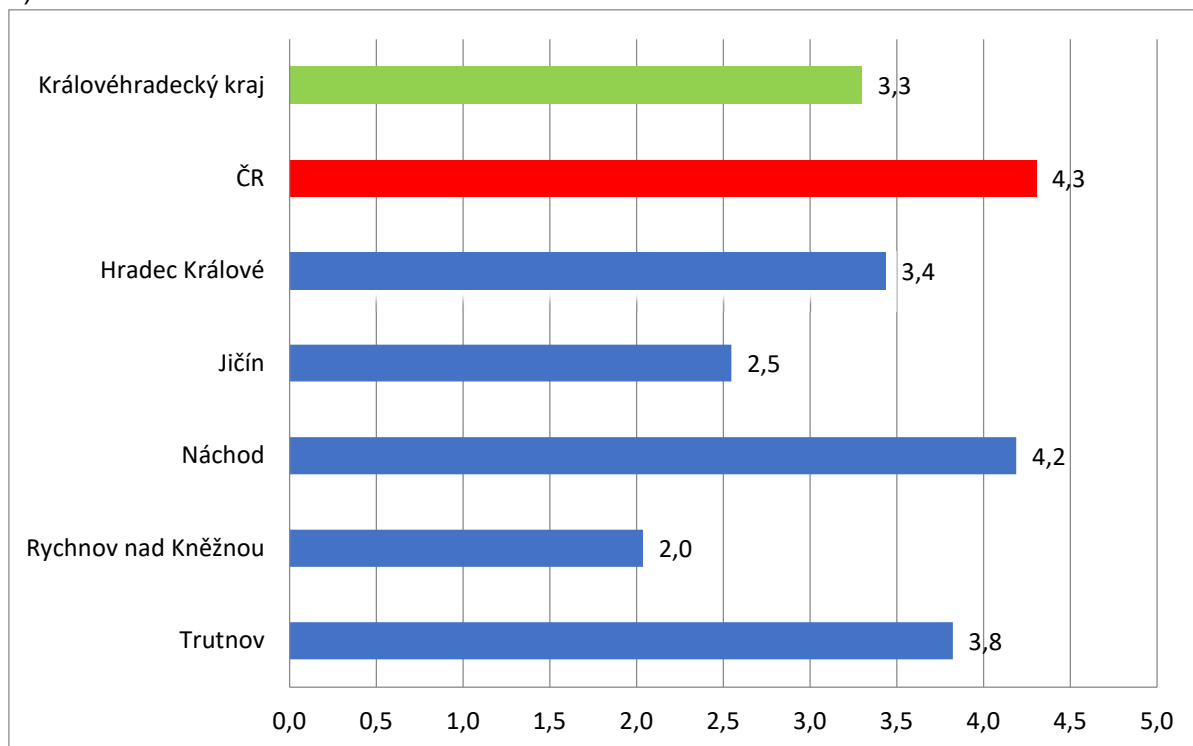
1) financováno převážně z Evropského sociálního fondu

Podrobnější statistické údaje o nástrojích APZ naleznete na stránkách Integrovaného portálu MPSV, v měsíčních statistikách nezaměstnanosti <https://www.mpsv.cz/web/cz/mesicni>

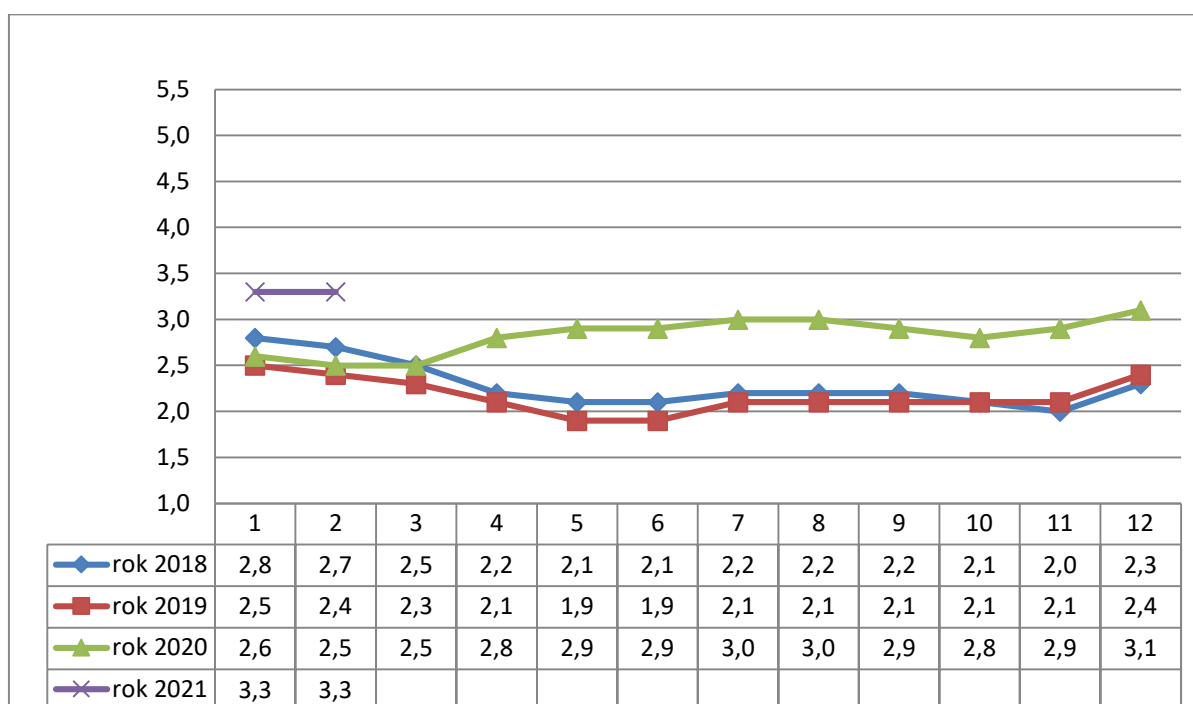
3. **MAPA** – ArcView – Podíl nezaměstnaných v okresech kraje (mapa kraje)**PODÍL NEZAMĚSTNANÝCH OSOB V KRÁLOVÉHRADECKÉM KRAJI
v členění dle okresů k 28. 2. 2021 v (%)**

4. GRAFY

Graf č. 1 - Podíl nezaměstnaných osob v okresech Královéhradeckého kraje a v ČR k 28. 2. 2021 v (%)

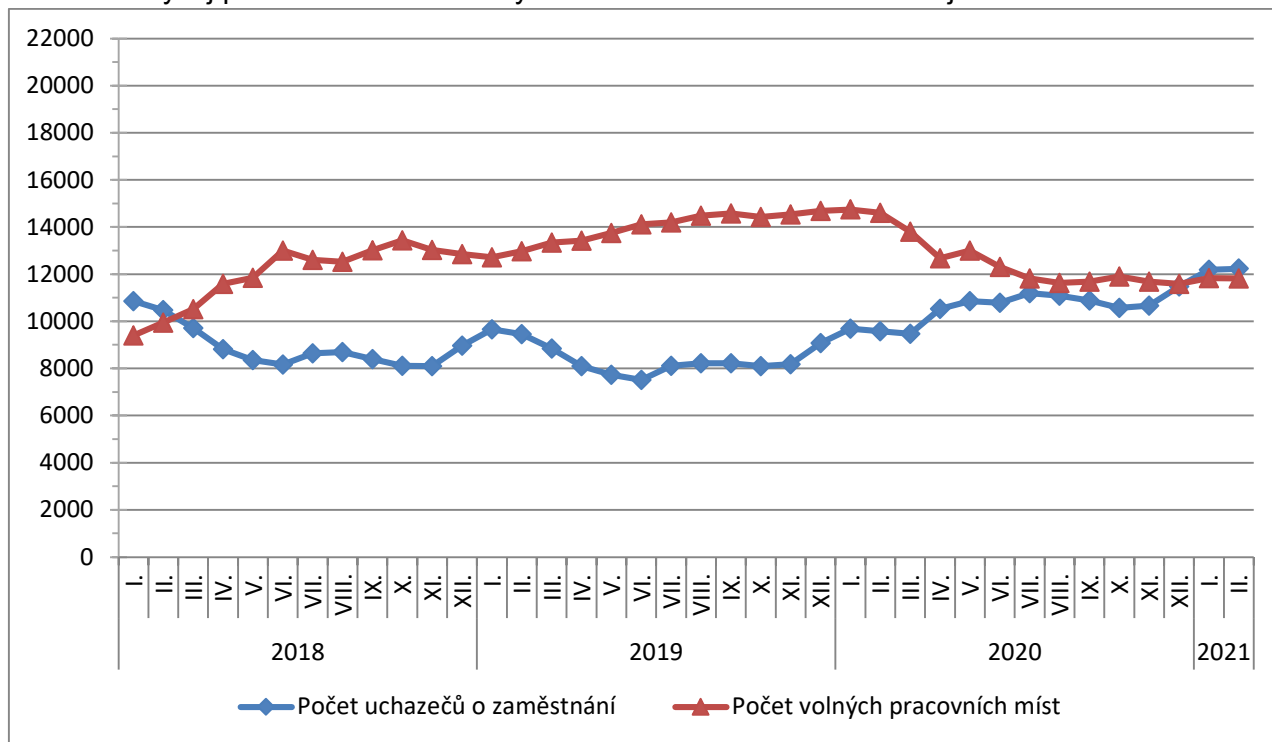


Graf č. 2 - Vývoj podílu nezaměstnaných v Královéhradeckém kraji v letech 2018–2021 v (%)

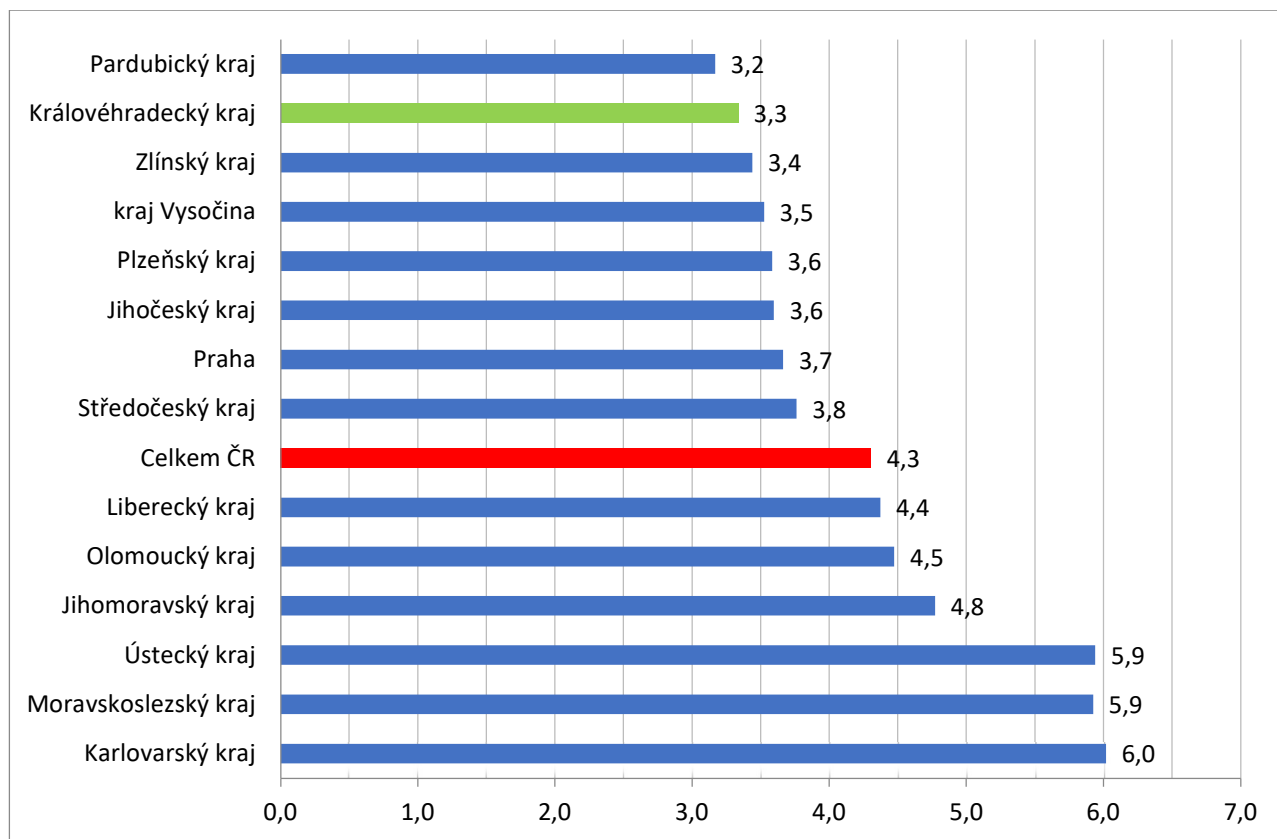




Graf č. 3 - Vývoj počtu uchazečů a volných míst v Královéhradeckém kraji v letech 2018–2021



Graf č. 4 - Podíl nezaměstnaných osob v jednotlivých krajích ČR k 28. 2. 2021 v (%)





Tabulka seříděných okresů k 28. 2. 2021 (z celorepublikové statistiky)

SEŘÍDĚNÍ OKRESŮ k 28. únoru 2021						
	PNO v %	mezimés. přírůst./ úbytek nezam. v %		počet uchazečů na 1 VPM		
1	Karviná	8,8	Ústí nad Labem	4,4	Karviná	12,1
2	Bruntál	7,4	Jičín	4,1	Znojmo	5,7
3	Jeseník	7,3	Sokolov	3,9	Sokolov	5,6
4	Most	7,1	Rakovník	3,7	Jeseník	5,4
5	Znojmo	7,0	Trutnov	3,3	Ústí nad Labem	5,1
6	Ostrava-město	7,0	Litoměřice	3,3	Bruntál	4,9
7	Chomutov	6,8	Karviná	3,0	Most	4,8
8	Sokolov	6,7	Teplice	2,7	Děčín	4,6
9	Karlovy Vary	6,6	Jindřichův Hradec	2,6	Přerov	3,6
10	Děčín	6,2	Chomutov	2,5	Opava	3,2
11	Ústí nad Labem	6,1	Jablonec nad Nisou	2,5	Blansko	3,1
12	Louny	5,9	Most	2,4	Karlovy Vary	2,9
13	Hodonín	5,9	Karlovy Vary	2,3	Hodonín	2,9
14	Český Krumlov	5,5	Jeseník	2,1	Frydek-Místek	2,9
15	Brno-město	5,4	Mělník	2,1	Ostrava-město	2,9
16	Teplice	5,3	Česká Lípa	2,0	Šumperk	2,7
17	Přerov	5,2	Olomouc	1,9	Litoměřice	2,5
18	Příbram	5,1	Plzeň-jih	1,9	Zdár nad Sázavou	2,5
19	Kladno	5,0	Cheb	1,8	Kroměříž	2,3
20	Mělník	5,0	Vsetín	1,7	Louny	2,2
21	Nymburk	4,8	Svitavy	1,7	Jablonec nad Nisou	2,2
22	Semily	4,8	Liberec	1,3	Olomouc	2,1
23	Cheb	4,7	Semily	1,3	Třebíč	2,1
24	Šumperk	4,7	Písek	1,3	Trutnov	2,1
25	Liberec	4,6	Frydek-Místek	1,3	Teplice	1,9
26	Kolín	4,6	Ostrava-město	1,2	Břeclav	1,8
27	Třebíč	4,5	Kolín	1,1	Semily	1,7
28	Vsetín	4,4	Kladno	1,1	Nový Jičín	1,7
29	Břeclav	4,4	České Budějovice	1,1	Rakovník	1,7
30	Jablonec nad Nisou	4,3	Praha	1,0	Strakonice	1,6
31	Litoměřice	4,2	Příbram	1,0	Prostějov	1,6
32	Náchod	4,2	Děčín	0,9	Havlíčkův Brod	1,5
33	Olomouc	4,2	Bruntál	0,8	Česká Lípa	1,5
34	Tachov	4,0	Zlín	0,8	Kladno	1,5
35	Kutná Hora	4,0	Tábor	0,8	Cheb	1,5
36	Tábor	3,9	Beroun	0,8	Náchod	1,4
37	Nový Jičín	3,9	Šumperk	0,8	Vsetín	1,3
38	Rakovník	3,8	Kutná Hora	0,7	Jindřichův Hradec	1,3
39	Beroun	3,8	Praha-východ	0,7	Příbram	1,1
40	Trutnov	3,8	Plzeň-sever	0,6	Liberec	1,1
41	Plzeň-sever	3,8	Nový Jičín	0,6	Uherské Hradiště	1,0
42	Zdár nad Sázavou	3,8	Louny	0,5	Vyškov	1,0
43	Frydek-Místek	3,8	Chrudim	0,5	Zlín	1,0
44	Česká Lípa	3,7	Český Krumlov	0,3	Chrudim	0,9
45	Domažlice	3,7	Opava	0,2	Kolín	0,9
46	Chrudim	3,7	Brno-město	0,2	Kutná Hora	0,9
47	Strakonice	3,7	Benešov	0,2	Jihlava	0,9
48	Praha	3,7	Ústí nad Orlicí	0,1	Brno-město	0,9
49	Klatovy	3,6	Hodonín	0,0	Chomutov	0,9
50	Plzeň-město	3,5	Domažlice	-0,1	Hradec Králové	0,9
51	Jihlava	3,5	Klatovy	-0,1	Jičín	0,9
52	Opava	3,5	Prostějov	-0,3	České Budějovice	0,9
53	Svitavy	3,5	Zdár nad Sázavou	-0,3	Nymburk	0,8
54	Rokycany	3,4	Břeclav	-0,3	Benešov	0,8
55	Hradec Králové	3,4	Praha-západ	-0,3	Svitavy	0,8
56	Brno-venkov	3,4	Přerov	-0,4	Ústí nad Orlicí	0,8
57	Blansko	3,4	Prachatice	-0,5	Plzeň-sever	0,8
58	Kroměříž	3,3	Nymburk	-0,5	Klatovy	0,8
59	Jindřichův Hradec	3,3	Třebíč	-0,5	Tábor	0,8
60	České Budějovice	3,2	Vyškov	-0,6	Písek	0,8
61	Prachatice	3,1	Rychnov nad Kněžnou	-0,7	Brno-venkov	0,7
62	Uherské Hradiště	3,1	Kroměříž	-0,8	Mělník	0,7
63	Písek	3,1	Plzeň-město	-0,9	Prachatice	0,7
64	Prostějov	3,1	Pelhřimov	-1,0	Plzeň-město	0,6
65	Havlíčkův Brod	3,0	Pardubice	-1,0	Rokycany	0,6
66	Vyškov	3,0	Brno-venkov	-1,0	Beroun	0,6
67	Zlín	3,0	Náchod	-1,3	Český Krumlov	0,6
68	Praha-západ	3,0	Hradec Králové	-1,4	Domažlice	0,5
69	Pardubice	2,9	Havlíčkův Brod	-1,4	Praha-západ	0,5
70	Plzeň-jih	2,9	Znojmo	-1,5	Rychnov nad Kněžnou	0,5
71	Ústí nad Orlicí	2,8	Mladá Boleslav	-1,6	Praha	0,4
72	Benešov	2,7	Strakonice	-1,8	Pelhřimov	0,4
73	Jičín	2,5	Blansko	-2,0	Plzeň-jih	0,3
74	Mladá Boleslav	2,2	Rokycany	-2,2	Pardubice	0,3
75	Praha-východ	2,2	Uherské Hradiště	-2,3	Mladá Boleslav	0,2
76	Pelhřimov	2,1	Jihlava	-2,4	Tachov	0,2
77	Rychnov nad Kněžnou	2,0	Tachov	-2,5	Praha-východ	0,1
	Celkem ČR	4,3	Celkem ČR	0,8	Celkem ČR	0,9