



Úřad práce ČR

Krajská pobočka Úřadu práce ČR ve Zlíně

Měsíční statistická zpráva

leden 2021

Zprávu předkládá:

Ing. Vladimíra Lutonská

vedoucí Oddělení zaměstnanosti

<https://www.uradprace.cz/web/cz/statistiky-zlk>

Zlín 2021



Informace o nezaměstnanosti ve Zlínském kraji k 31. 1. 2021

V lednu vzrostl celkový počet uchazečů o zaměstnání na 13 621, počet hlášených volných pracovních míst klesl na 10 618 a podíl nezaměstnaných osob vzrostl na 3,4 %.

K 31. 1. 2021 evidoval Úřad práce ČR (ÚP ČR), Krajská pobočka ve Zlíně celkem 13 621 uchazečů o zaměstnání. Jejich počet byl o 802 vyšší než na konci předchozího měsíce, ve srovnání se stejným obdobím minulého roku je vyšší o 2 999 osob. Z tohoto počtu bylo 12 722 dosažitelných uchazečů o zaměstnání ve věku 15–64 let. Bylo to o 812 více než na konci předchozího měsíce. Ve srovnání se stejným obdobím minulého roku byl jejich počet vyšší o 3 113 osob.

V průběhu měsíce bylo nově zaevidováno 2 373 osob. Ve srovnání s minulým měsícem to bylo více o 266 osob a v porovnání se stejným obdobím předchozího roku méně o 157 osob.

Z evidence během měsíce odešlo celkem 1 571 uchazečů (ukončená evidence, vyřazení uchazeči). Bylo to o 552 více než v předchozím měsíci a o 337 osob méně než ve stejném měsíci minulého roku. Do zaměstnání z nich ve sledovaném měsíci nastoupilo 1 217, tj. o 580 více než v předchozím měsíci a o 45 méně než ve stejném měsíci minulého roku, 241 uchazečů o zaměstnání bylo umístěno prostřednictvím úřadu práce, tj. o 86 více než v předchozím měsíci a o 106 méně než ve stejném období minulého roku, 283 uchazečů bylo vyřazeno bez umístění.

Meziměsíční pokles nebyl zaznamenán. Meziměsíční nárůst zaznamenaly okresy Vsetín (8,3 %), Kroměříž (6,2 %), Uherské Hradiště (5,2 %) a Zlín (5,0 %).

Ke konci měsíce bylo evidováno na ÚP ČR, Krajské pobočce ve Zlíně 6 451 žen. Jejich podíl na celkovém počtu uchazečů činil 47,4 %. V evidenci bylo 2 058 osob se zdravotním postižením, což představovalo 15,1 % z celkového počtu nezaměstnaných.

Ke konci tohoto měsíce bylo evidováno 596 absolventů škol všech stupňů vzdělání a mladistvých, jejich počet klesl ve srovnání s předchozím měsícem o 43 osob a ve srovnání se stejným měsícem minulého roku byl vyšší o 137 osob. Na celkové nezaměstnanosti se podíleli 4,4 %.

Podporu v nezaměstnanosti pobíralo 5 850 uchazečů o zaměstnání, tj. 42,9 % všech uchazečů vedených v evidenci.

Podíl nezaměstnaných osob, tj. počet dosažitelných uchazečů o zaměstnání ve věku 15-64 let k obyvatelstvu stejného věku k 31. 1. 2021 vzrostl na 3,4 %.

Podíl nezaměstnaných stejný nebo vyšší než republikový průměr vykázal okres Vsetín (4,3 %). Podíl nezaměstnaných osob pod úrovní republiky byl zaznamenán v okresech Zlín (3,0 %), Uherské Hradiště (3,2 %) a Kroměříž (3,4 %).



Podíl nezaměstnaných žen vzrostl na 3,3 %, podíl nezaměstnaných mužů vzrostl na 3,5 %.

Kraj evidoval k 31. 1. 2021 celkem 10 618 volných pracovních míst. Jejich počet byl o 189 nižší než v předchozím měsíci a o 1 539 nižší než ve stejném měsíci minulého roku. Na jedno volné pracovní místo připadalo v průměru 1,3 uchazeče, z toho nejvíce v okrese Kroměříž (2,4). Z celkového počtu nahlášených volných míst bylo 798 vhodných pro osoby se zdravotním postižením (OZP), na jedno volné pracovní místo připadalo 2,6 OZP. Volných pracovních míst pro absolventy a mladistvé bylo registrováno 2 527, na jedno volné místo připadalo 0,2 uchazeče této kategorie. Z celkového počtu volných pracovních míst bylo 3 098 míst bez příznaku „pro cizince“. Na dalších 7 520 pozic pak mohli zaměstnavatelé přijímat také pracovníky ze zahraničí.

V rámci aktivní politiky zaměstnanosti (APZ) bylo od počátku roku 2021 prostřednictvím příspěvků APZ podpořeno 67 osob, z toho bylo zařazeno 30 osob do rekvalifikačních kurzů.

Informace o vývoji nezaměstnanosti v ČR v elektronické formě jsou zveřejněny na internetové adrese <https://www.mpsv.cz/web/cz/mesicni> .



1. Základní charakteristika vývoje nezaměstnanosti a volných pracovních míst ve Zlínském kraji

Tabulka č. 1 - Vývoj nezaměstnanosti

ukazatel		Stav k		
		31. 1. 2020	31. 12. 2020	31. 1. 2021
evidovaní uchazeči o zaměstnání		10 622	12 819	13 621
- z toho	ženy	4 863	6 160	6 451
	absolventi a mladiství	459	639	596
	uchazeči se zdravotním postižením	1 807	1 969	2 058
uchazeči s nárokem na Pvn		5 009	5 216	5 850
podíl nezaměstnaných osob v %		2,58	3,22	3,44
volná pracovní místa		12 157	10 807	10 618
počet uchazečů na 1 volné pracovní místo		0,9	1,2	1,3

Tabulka č. 2 - Tok nezaměstnanosti

ukazatel	Počet uchazečů ve sledovaném měsíci		
	leden 2020	prosinec 2020	leden 2021
nově evidovaní uchazeči o zaměstnání	2 530	2 107	2 373
uchazeči s ukončenou evidencí a vyřazení	1 908	1 019	1 571
- z toho umístění celkem	1 262	637	1 217
- z toho umístění úřadem práce	347	155	241

Tabulka č. 3 – Nezaměstnanost v okresech Zlínského kraje k 31. 1. 2021

Okres	Počet nezaměstnaných		Volná pracovní místa	Počet uchazečů na 1 VPM	Podíl nezaměstnaných osob (%)
	celkem	z toho ženy			
Kroměříž	2 400	1 069	989	2,4	3,37
Uherské Hradiště	3 171	1 590	2 701	1,2	3,21
Vsetín	4 198	1 853	3 118	1,3	4,31
Zlín	3 852	1 939	3 810	1,0	3,00
Zlínský kraj	13 621	6 451	10 618	1,3	3,44
Česká republika	308 859	152 680	325 425	0,9	4,27



2. Vybrané nástroje aktivní politiky zaměstnanosti ve Zlínském kraji

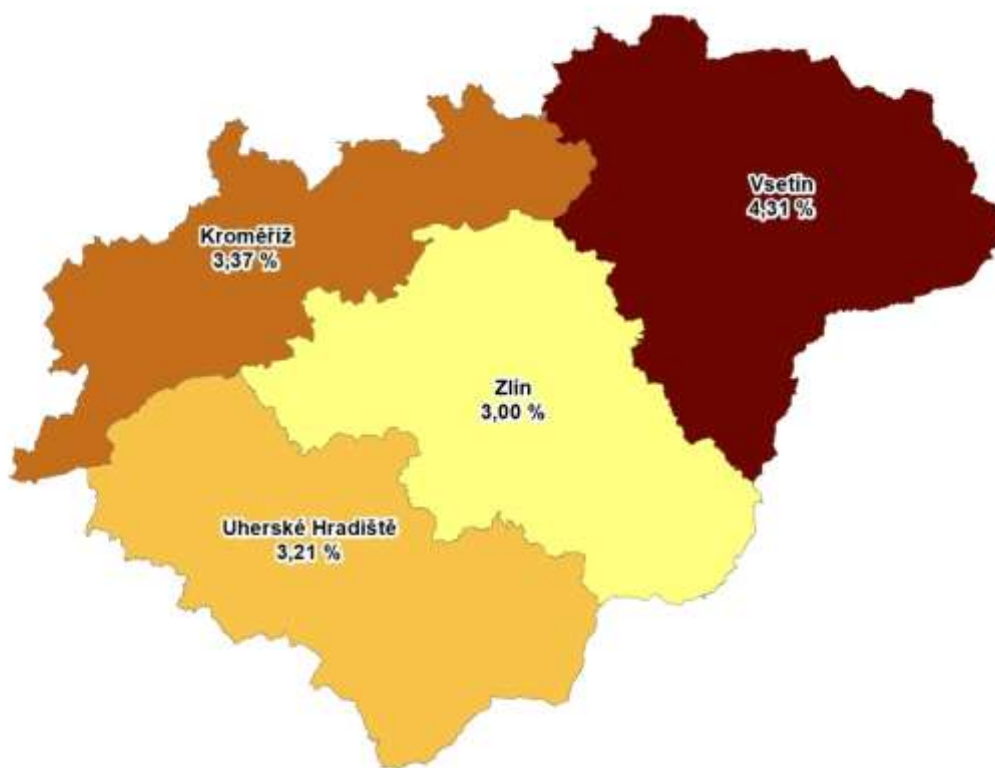
Tabulka č. 4 – Osoby podpořené v rámci APZ a rekvalifikace uchazečů a zájemců o zaměstnání

ukazatel (celkový počet)	Stav k		Celkem od počátku roku do	
	31.1.2020	31.1.2021	31.1.2020	31.1.2021
osoby podpořené v rámci APZ				
veřejně prospěšné práce (VPP)	111	44	0	0
veřejně prospěšné práce (VPP) - ESF ¹⁾	48	151	14	0
společensky účelná pracovní místa (SÚPM)	3	4	1	0
společensky účelná pracovní místa (SÚPM) - ESF ¹⁾	262	326	42	32
SÚPM - samostatně výdělečná činnost (SVČ)	17	20	2	0
SÚPM - samostatně výdělečná činnost (SVČ) - ESF ¹⁾	0	0	0	0
zřízení pracovního místa pro OZP (bez SVČ)	99	54	0	2
zřízení pracovního místa pro OZP - SVČ	1	1	0	0
vytvořená pracovní místa (NIP) ¹⁾	x	0	x	0
ostatní nástroje APZ	19	41	3	3
osoby podpořené v rámci APZ celkem				
uchazeči a zájemci zařazení do rekvalifikací	0	0	0	0
uchazeči a zájemci zařazení do rekvalifikací - ESF ¹⁾	0	0	0	0
uchazeči a zájemci, kteří zahájili zvolenou rekvalifikaci	0	0	0	0
uchazeči a zájemci, kteří zahájili zvolenou rekvalifikaci - ESF ¹⁾	63	37	54	30
osoby podpořené v rámci APZ celkem	623	678	116	67

1) financováno převážně z Evropského sociálního fondu

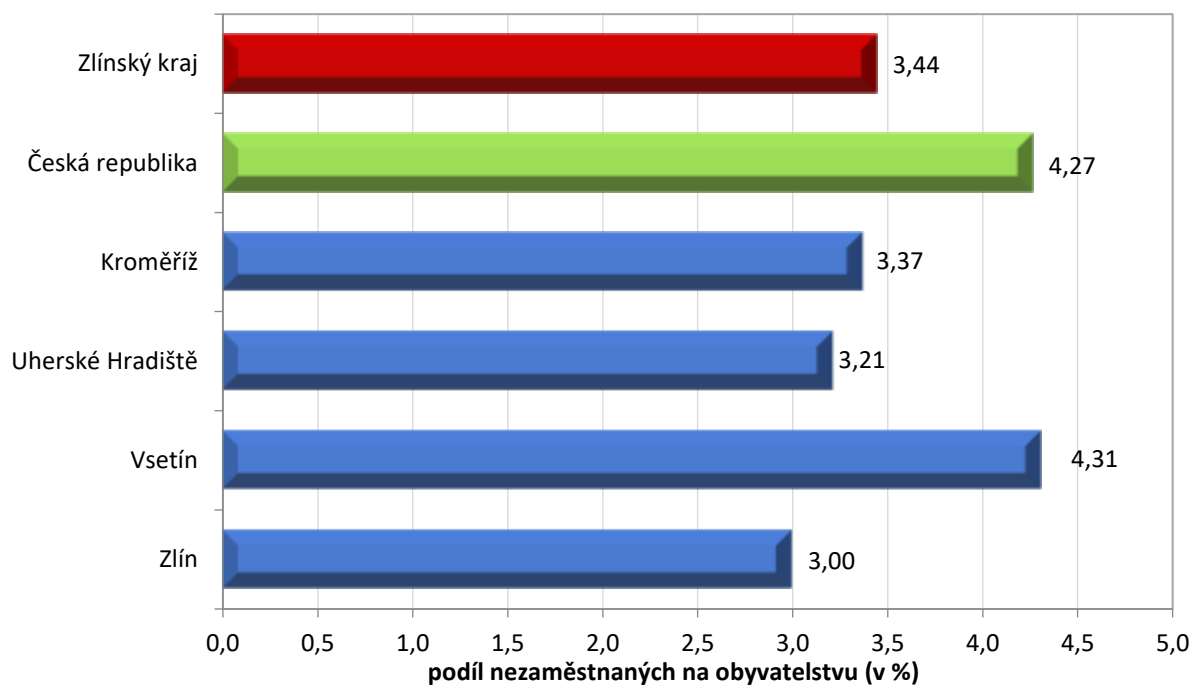
Podrobnější statistické údaje o nástrojích APZ naleznete na stránkách Integrovaného portálu MPSV, v měsíčních statistikách nezaměstnanosti.

3. MAPA – Podíl nezaměstnaných v okresech Zlínského kraje k 31. 1. 2021

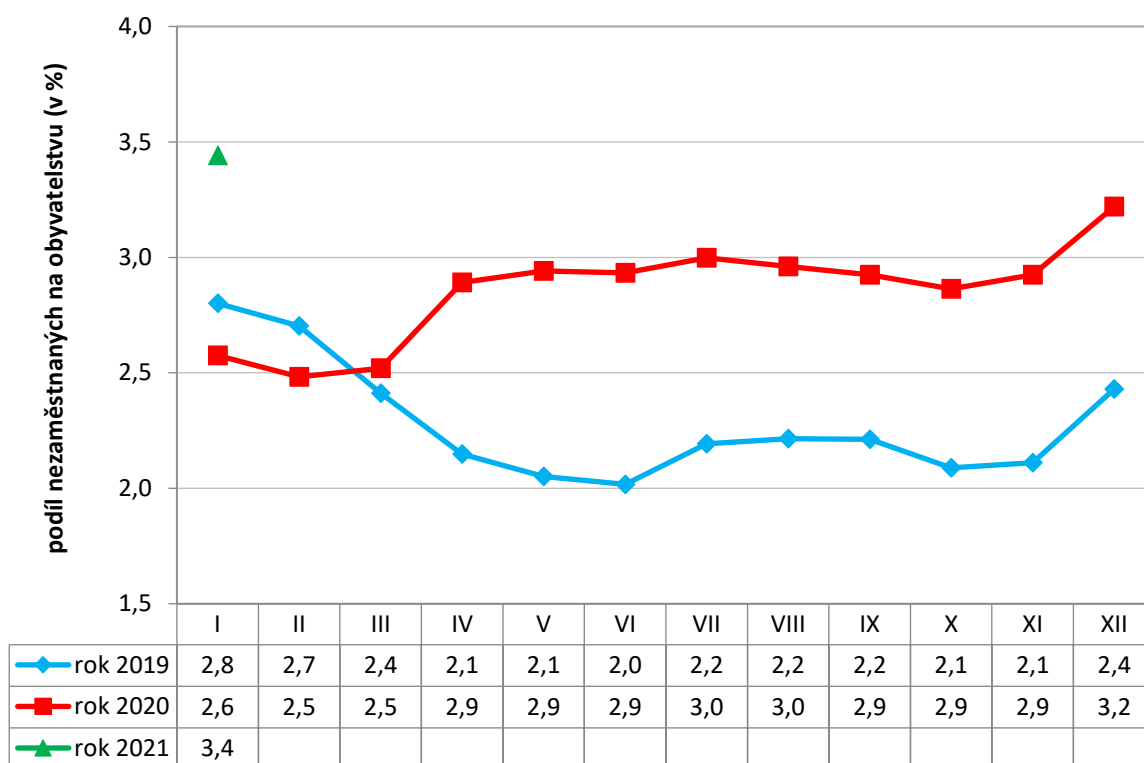


4. GRAFY

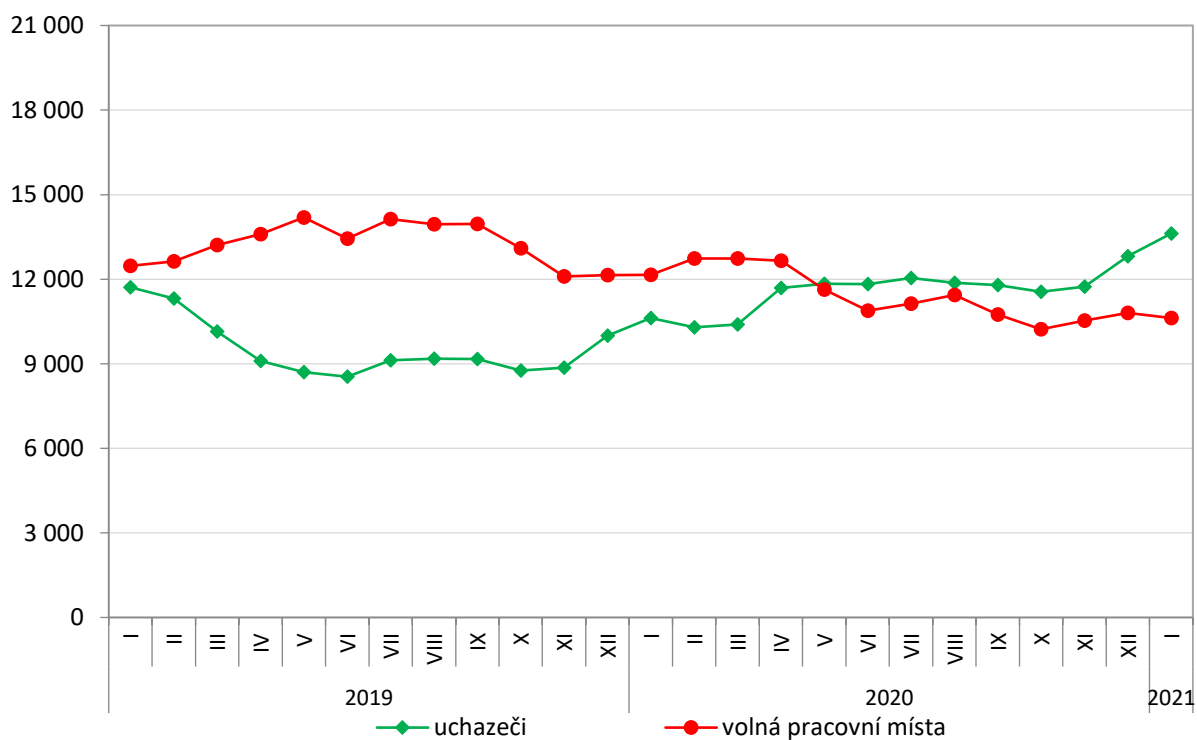
Graf č. 1 - Podíl nezaměstnaných osob v okresech Zlínského kraje a v ČR k 31. 1. 2021



Graf č. 2 - Vývoj podílu nezaměstnaných ve Zlínském kraji v letech 2019–2021 v %

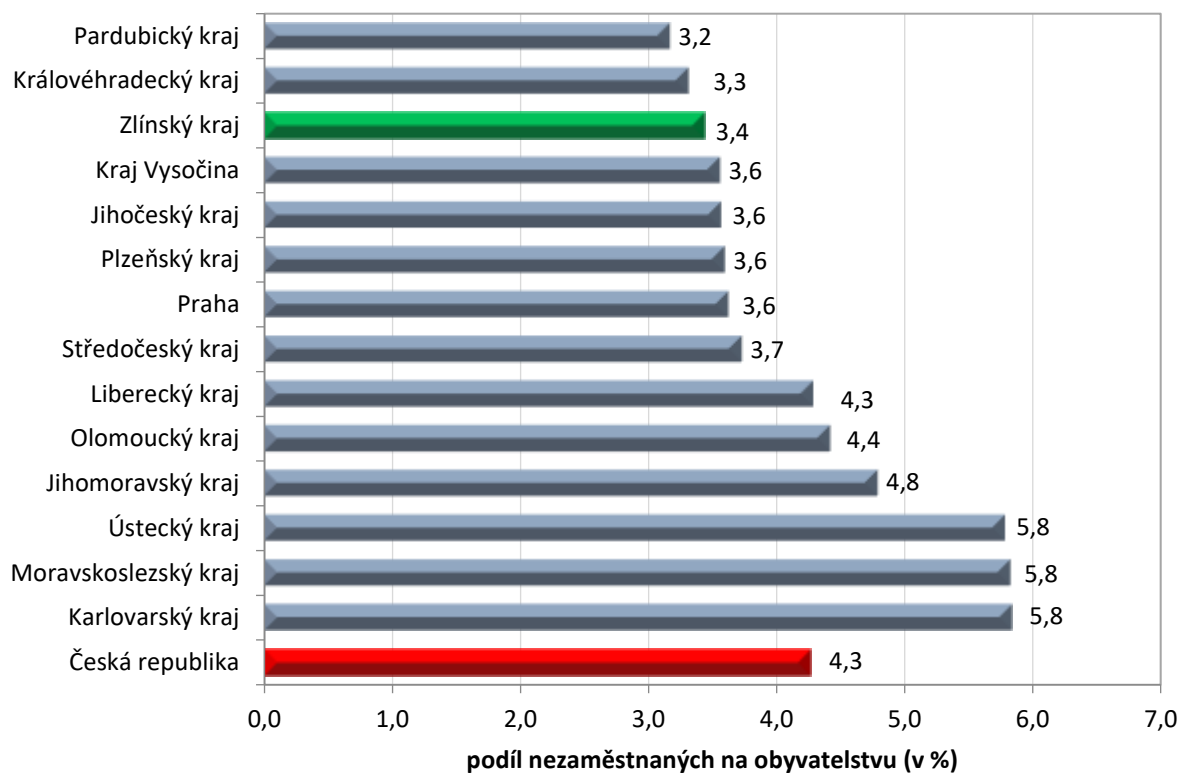


Graf č. 3 - Vývoj počtu uchazečů a volných míst ve Zlínském kraji v letech 2019–2021





Graf č. 4 - Podíl nezaměstnaných osob v jednotlivých krajích ČR k 31. 1. 2021 v %





5. Setřídění okresů k 31. 1. 2021

	podíl nezam. v %		meziměsíční přírůstek/ úbytek nezam. v %		počet uchazečů na 1 VPM	
1	Karviná	8,5	Jindřichův Hradec	19,4	Karviná	9,6
2	Bruntál	7,3	Písek	18,0	Šokolov	6,0
3	Znojmo	7,2	Chrudim	13,6	Ústí nad Labem	5,6
4	Jeseník	7,1	Prachatice	12,2	Jeseník	5,1
5	Most	7,0	Znojmo	11,4	Bruntál	5,0
6	Ostrava-město	6,9	Rakovník	11,4	Znojmo	4,7
7	Chomutov	6,6	Klatovy	11,2	Most	4,6
8	Sokolov	6,4	Jeseník	10,9	Děčín	4,4
9	Karlovy Vary	6,4	Český Krumlov	9,7	Přerov	3,9
10	Děčín	6,1	Rychnov nad Kněžnou	9,3	Blansko	3,6
11	Louny	5,9	Tábor	9,2	Hodonín	3,3
12	Hodonín	5,9	Semily	9,1	Opava	3,0
13	Ústí nad Labem	5,9	Tachov	8,9	Karlovy Vary	3,0
14	Český Krumlov	5,5	Strakonice	8,8	Frýdek-Místek	2,9
15	Brno-město	5,3	Ústí nad Orlicí	8,4	Ostrava-město	2,8
16	Přerov	5,2	Vsetín	8,3	Šumperk	2,8
17	Teplice	5,1	Prostějov	8,2	Žďár nad Sázavou	2,5
18	Příbram	5,1	Plzeň-ih	8,1	Kroměříž	2,4
19	Kladno	5,0	Svitav	8,0	Louny	2,4
20	Mělník	4,9	Trutnov	8,0	Litoměřice	2,2
21	Nymburk	4,9	Třebíč	7,9	Olomouc	2,2
22	Semily	4,7	Bruntál	7,9	Třebíč	2,1
23	Šumperk	4,6	Žďár nad Sázavou	7,9	Břeclav	2,0
24	Cheb	4,6	Mělník	7,9	Trutnov	2,0
25	Třebíč	4,6	Příbram	7,8	Teplice	1,9
26	Kolín	4,6	Cheb	7,7	Jablonec nad Nisou	1,9
27	Liberec	4,5	Domažlice	7,5	Nový Jičín	1,8
28	Břeclav	4,4	Litoměřice	7,5	Česká Lípa	1,6
29	Vsetín	4,3	Benešov	7,5	Havlíčkův Brod	1,5
30	Náchod	4,2	Havlíčkův Brod	7,3	Semily	1,5
31	Jablonec nad Nisou	4,2	Sokolov	7,3	Rakovník	1,5
32	Tachov	4,1	Plzeň-sever	7,2	Kladno	1,5
33	Olomouc	4,1	Šumperk	7,1	Náchod	1,5
34	Litoměřice	4,0	Hodonín	7,0	Prostějov	1,5
35	Kutná Hora	4,0	Jihlava	7,0	Cheb	1,4
36	Nový Jičín	3,9	Břeclav	6,8	Vsetín	1,3
37	Tábor	3,9	Kutná Hora	6,8	Strakonice	1,3
38	Žďár nad Sázavou	3,8	Olomouc	6,8	Jindřichův Hradec	1,2
39	Beroun	3,8	Louny	6,7	Uherské Hradiště	1,2
40	Plzeň-sever	3,8	Opava	6,5	Příbram	1,0
41	Strakonice	3,8	České Budějovice	6,5	Zlín	1,0
42	Frýdek-Místek	3,7	Teplice	6,5	Jihlava	1,0
43	Domažlice	3,7	Frýdek-Místek	6,4	Vyškov	1,0
44	Chrudim	3,7	Česká Lípa	6,3	Chrudim	1,0
45	Trutnov	3,7	Náchod	6,3	Liberec	1,0
46	Česká Lípa	3,7	Kroměříž	6,2	Chomutov	1,0
47	Rakovník	3,7	Jičín	6,1	Kolín	0,9
48	Klatovy	3,7	Karlovy Vary	6,1	České Budějovice	0,9
49	Praha	3,6	Vyškov	6,0	Kutná Hora	0,9
50	Jihlava	3,6	Děčín	5,8	Hradec Králové	0,9
51	Plzeň-město	3,6	Nymburk	5,5	Brno-město	0,9
52	Rokycanv	3,6	Přerov	5,5	Plzeň-sever	0,9
53	Opava	3,5	Pardubice	5,2	Nymburk	0,9
54	Hradec Králové	3,5	Uherské Hradiště	5,2	Klatov	0,8
55	Blansko	3,5	Praha-východ	5,0	Svitav	0,8
56	Brno-venkov	3,5	Zlín	5,0	Písek	0,8
57	Svitavy	3,4	Most	4,9	Tábor	0,8
58	Kroměříž	3,4	Beroun	4,8	Jičín	0,8
59	Jindřichův Hradec	3,2	Kolín	4,7	Ústí nad Orlicí	0,8
60	Uherské Hradiště	3,2	Nový Jičín	4,5	Mělník	0,8
61	České Budějovice	3,2	Karviná	4,4	Benešov	0,7
62	Prachatice	3,2	Ústí nad Labem	4,3	Brno-venkov	0,7
63	Prostějov	3,1	Liberec	4,3	Plzeň-město	0,6
64	Havlíčkův Brod	3,1	Plzeň-město	4,2	Praha-západ	0,6
65	Vyškov	3,1	Chomutov	4,2	Prachatice	0,6
66	Písek	3,0	Praha-západ	3,8	Beroun	0,6
67	Praha-západ	3,0	Pelhřimov	3,8	Rokycanv	0,6
68	Zlín	3,0	Hradec Králové	3,8	Český Krumlov	0,6
69	Pardubice	3,0	Kladno	3,8	Domažlice	0,5
70	Ústí nad Orlicí	2,8	Brno-venkov	3,8	Rychnov nad Kněžnou	0,5
71	Plzeň-ih	2,8	Rokycanv	3,6	Praha	0,4
72	Benešov	2,7	Praha	3,5	Pelhřimov	0,4
73	Jičín	2,4	Ostrava-město	3,3	Pardubice	0,3
74	Mladá Boleslav	2,3	Jablonec nad Nisou	3,2	Plzeň-ih	0,3
75	Pelhřimov	2,1	Blansko	3,0	Tachov	0,3
76	Praha-východ	2,1	Mladá Boleslav	3,0	Mladá Boleslav	0,2
77	Rychnov nad Kněžnou	2,1	Brno-město	2,0	Praha-východ	0,2
	Celkem ČR	4,3	Celkem ČR	5,8	Celkem ČR	0,9