



Úřad práce ČR

Krajská pobočka Úřadu práce ČR v Liberci

Měsíční statistická zpráva

duben 2021

Zprávu předkládá:

Mgr. Helena Adamcová

ředitel odboru zaměstnanosti a EU

<https://www.uradprace.cz/web/cz/statistiky-lbk>

Liberec 2021



Informace o nezaměstnanosti v Libereckém kraji k 30. 4. 2021

V dubnu klesl celkový počet uchazečů o zaměstnání na 12 926, počet hlášených volných pracovních míst vzrostl na 9 867 a podíl nezaměstnaných osob klesl na 4,3 %.

K 30. 4. 2021 evidoval Úřad práce ČR (ÚP ČR), Krajská pobočka v Liberci celkem 12 926 uchazečů o zaměstnání. Jejich počet byl o 282 nižší než na konci předchozího měsíce, ve srovnání se stejným obdobím minulého roku je vyšší o 1 999 osob. Z tohoto počtu bylo 11 939 dosažitelných uchazečů o zaměstnání ve věku 15-64 let. Bylo to o 288 méně než na konci předchozího měsíce. Ve srovnání se stejným obdobím minulého roku byl jejich počet vyšší o 2 046 osob.

V průběhu měsíce bylo nově zaevidováno 1 377 osob. Ve srovnání s minulým měsícem to bylo méně o 170 osob a v porovnání se stejným obdobím předchozího roku méně o 855 osob.

Z evidence během měsíce odešlo celkem 1 659 uchazečů (ukončená evidence, vyřazení uchazeči). Bylo to o 80 osob více než v předchozím měsíci a o 563 osob více než ve stejném měsíci minulého roku. Do zaměstnání z nich ve sledovaném měsíci nastoupilo 1 371, tj. o 108 více než v předchozím měsíci a o 592 více než ve stejném měsíci minulého roku, 397 uchazečů o zaměstnání bylo umístěno prostřednictvím úřadu práce, tj. o 174 více než v předchozím měsíci a o 226 méně než ve stejném období minulého roku, 288 uchazečů bylo vyřazeno bez umístění.

Meziměsíční nárůst počtu uchazečů o zaměstnání nebyl zaznamenán v žádném okrese. Meziměsíční pokles nezaměstnaných byl naopak zaznamenán ve všech čtyřech okresech, největší v okrese Semily (5,6 %).

Ke konci měsíce bylo evidováno na ÚP ČR, Krajské pobočce v Liberci 6 815 žen. Jejich podíl na celkovém počtu uchazečů činil 52,7 %. V evidenci bylo 1 814 osob se zdravotním postižením, což představovalo 14,0 % z celkového počtu nezaměstnaných.

Ke konci tohoto měsíce bylo evidováno 586 absolventů škol všech stupňů vzdělání a mladistvých, jejich počet klesl ve srovnání s předchozím měsícem o 15 osob a ve srovnání se stejným měsícem minulého roku byl vyšší o 100 osob. Na celkové nezaměstnanosti se podíleli 4,5 %.

Podporu v nezaměstnanosti pobíralo 4 083 uchazečů o zaměstnání, tj. 31,6 % všech uchazečů vedených v evidenci.

Podíl nezaměstnaných osob, tj. počet dosažitelných uchazečů o zaměstnání ve věku 15–64 let k obyvatelstvu stejného věku, klesl k 30. 4. 2021 na 4,3 %.



Podíl nezaměstnaných stejný nebo vyšší, než republikový průměr vykázaly 3 okresy, nejvyšší byl v okresech Liberec (4,7 %) a Jablonec nad Nisou (4,4 %). Nejnižší podíl nezaměstnaných byl zaznamenán v okrese Česká Lípa (3,5 %).

Podíl nezaměstnaných žen zůstal na 4,6 %, podíl nezaměstnaných mužů klesl na 4,0 %.

Kraj evidoval k 30. 4. 2021 celkem 9 867 volných pracovních míst. Jejich počet byl o 144 vyšší než v předchozím měsíci a o 361 nižší než ve stejném měsíci minulého roku. Na jedno volné pracovní místo připadalo v průměru 1,3 uchazeče, z toho nejvíce v okrese Jablonec nad Nisou (2,1). Z celkového počtu nahlášených volných míst bylo 581 vhodných pro osoby se zdravotním postižením (OZP), na jedno volné pracovní místo připadalo 3,1 OZP. Volných pracovních míst pro absolventy a mladistvé bylo registrováno 1 958, na jedno volné místo připadalo 0,3 uchazečů této kategorie. Z celkového počtu volných pracovních míst bylo 3 117 míst bez příznaku „pro cizince“. Na dalších 6 750 pozic pak mohli zaměstnavatelé přijímat také pracovníky ze zahraničí.

V rámci aktivní politiky zaměstnanosti (APZ) bylo od počátku roku 2021 prostřednictvím příspěvků APZ podpořeno 520 osob, z toho bylo zařazeno 134 osob do rekvalifikačních kurzů.

Nejčastějšími obory činností, které byly v tomto měsíci podpořeny prostřednictvím SÚPM – SVČ, byly masérské, rekondiční a regenerační služby.

Informace o vývoji nezaměstnanosti v ČR v elektronické formě jsou zveřejněny na internetové adrese <https://www.mpsv.cz/web/cz/mesicni>.



1. Základní charakteristika vývoje nezaměstnanosti a volných pracovních míst v Libereckém kraji

Tabulka č. 1 - Vývoj nezaměstnanosti

ukazatel (celkový počet)		stav k		
		30. 4. 2020	31. 3. 2021	30. 4. 2021
evidovaní uchazeči o zaměstnání		10 927	13 208	12 926
- z toho	ženy	5 585	6 903	6 815
	absolventi a mladiství	486	601	586
	uchazeči se zdravotním postižením	1 605	1 818	1 814
uchazeči s nárokem na Pvn		4 428	4 435	4 083
podíl nezaměstnaných osob v %		3,5	4,4	4,3
volná pracovní místa		10 228	9 723	9 867
počet uchazečů na 1 volné pracovní místo		1,1	1,4	1,3

Tabulka č. 2 - Tok nezaměstnanosti

Ukazatel	Počet uchazečů ve sledovaném měsíci		
	duben 2020	březen 2021	duben 2021
nově evidovaní uchazeči o zaměstnání	2 232	1 547	1 377
uchazeči s ukončenou evidencí a vyřazení	1 096	1 579	1 659
- z toho umístění celkem	779	1 263	1 371
- z toho umístění úřadem práce	171	223	397

Tabulka č. 3. – Nezaměstnanost v okresech k 30. 4. 2021

Okres	Počet nezaměstnaných		Volná pracovní místa	Počet uchazečů na 1 VPM	Podíl nezaměstnaných osob [%]
	Celkem	z toho ženy			
Česká Lípa	2 571	1 439	1 652	1,6	3,5
Jablonec nad Nisou	2 636	1 407	1 275	2,1	4,4
Liberec	5 645	2 967	5 511	1,0	4,7
Semily	2 074	1 002	1 429	1,5	4,3
Liberecký kraj	12 926	6 815	9 867	1,3	4,3
Česká republika	297 876	152 798	343 407	0,9	4,1



2. Vybrané nástroje aktivní politiky zaměstnanosti v Libereckém kraji

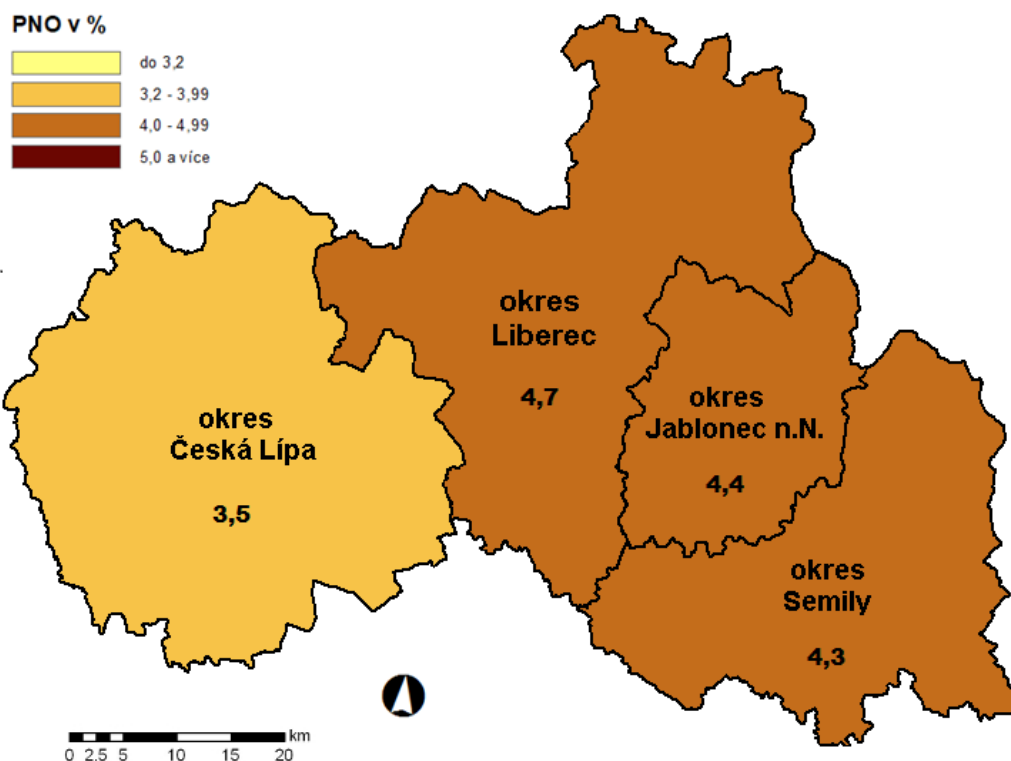
Tabulka č. 4 – Osoby podpořené v rámci APZ a rekvalifikace uchazečů a zájemců o zaměstnání

ukazatel (celkový počet)	Stav k		Celkem od počátku roku do	
	30. 4. 2020	30. 4. 2021	30. 4. 2020	30. 4. 2021
osoby podpořené v rámci APZ				
veřejně prospěšné práce (VPP)	249	117	69	97
veřejně prospěšné práce (VPP) - ESF ¹⁾	125	275	109	114
společensky účelná prac. místa (SÚPM)	4	2	4	2
společensky účelná prac. místa (SÚPM)-ESF ¹⁾	91	217	45	115
SÚPM – samostatně výděleč. činnost (SVČ)	58	66	4	10
SÚPM – samostatně výděleč. činnost (SVČ)-ESF ¹⁾	0	0	0	0
zřízení pracovního místa pro OZP (bez SVČ)	56	38	13	13
zřízení pracovního místa pro OZP – SVČ	2	2	0	0
vytvořená pracovní místa (NIP)	-	25	-	20
ostatní nástroje APZ	15	14	144	15
rekvalifikace uchazečů a zájemců o zaměstnání				
uchazeči a zájemci zařazení do rekvalifikací	0	0	0	6
uchazeči a zájemci zařazení do rekvalifikací – ESF ¹⁾	0	0	152	7
uchazeči a zájemci, kteří zahájili zvolenou rekvalifikaci	0	0	0	0
uchazeči a zájemci, kteří zahájili zvolenou rekvalifikaci – ESF ¹⁾	21	48	101	121
Osoby podpořené v rámci APZ celkem	621	804	641	520

1) financováno převážně z Evropského sociálního fondu

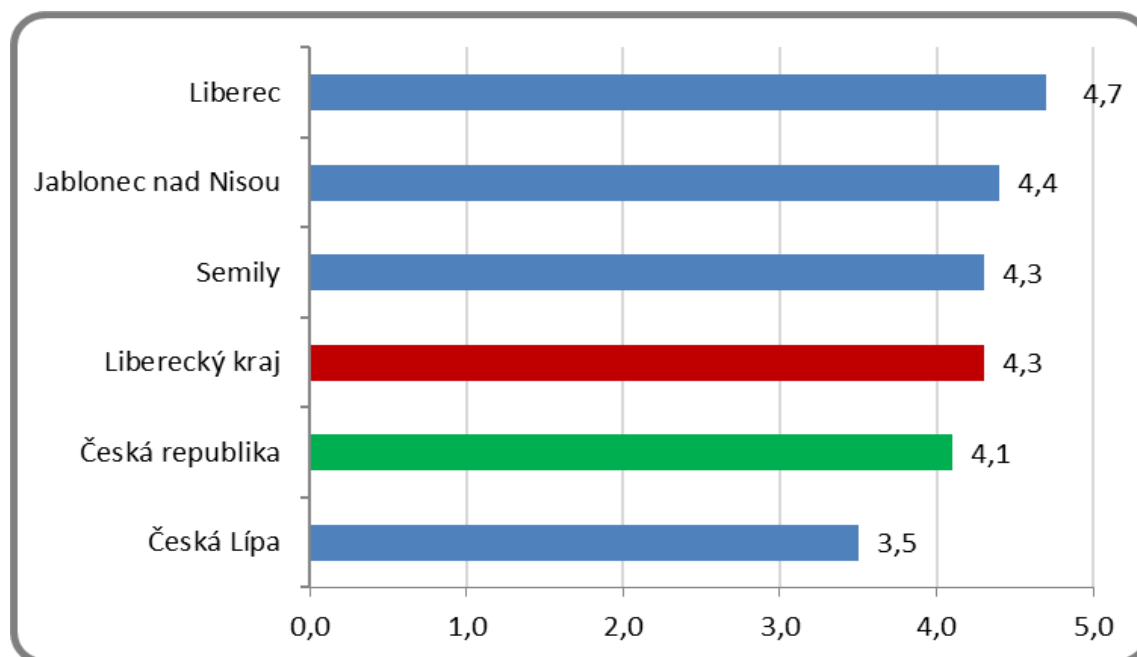
Podrobnější statistické údaje o nástrojích APZ naleznete na stránkách Integrovaného portálu MPSV, v měsíčních statistikách nezaměstnanosti: <https://www.mpsv.cz/web/cz/mesicni>

3. MAPA – Podíl nezaměstnaných v okresech kraje (mapa kraje)

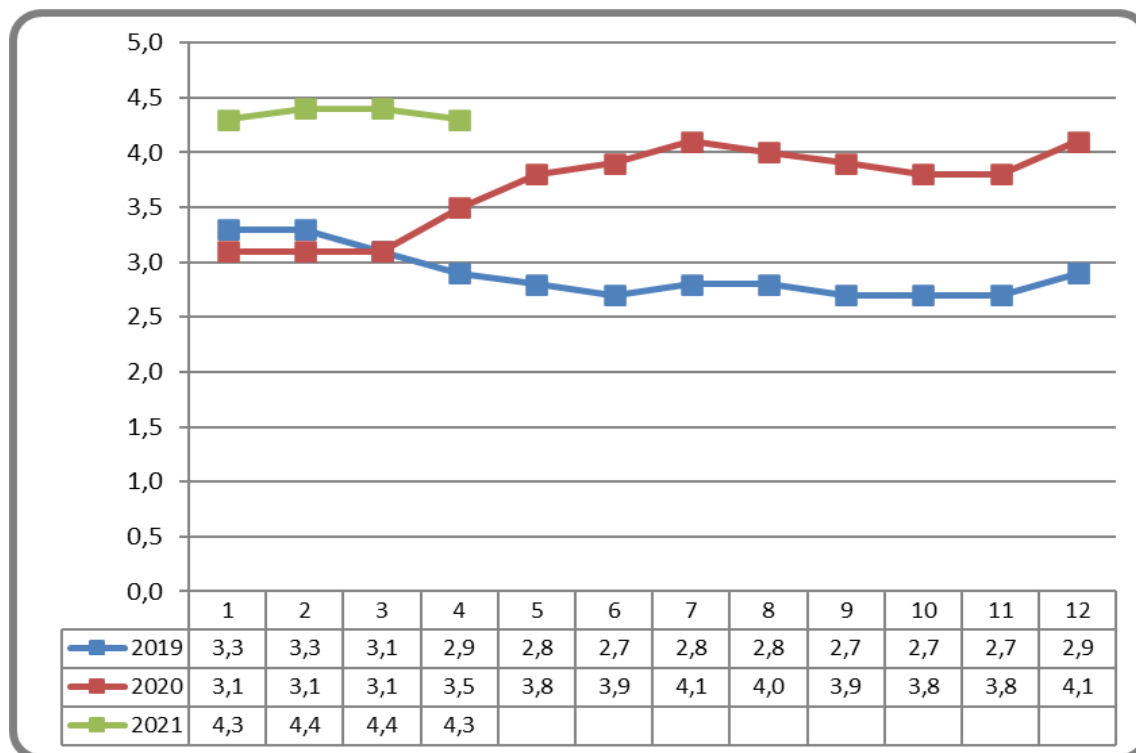


4. GRAFY

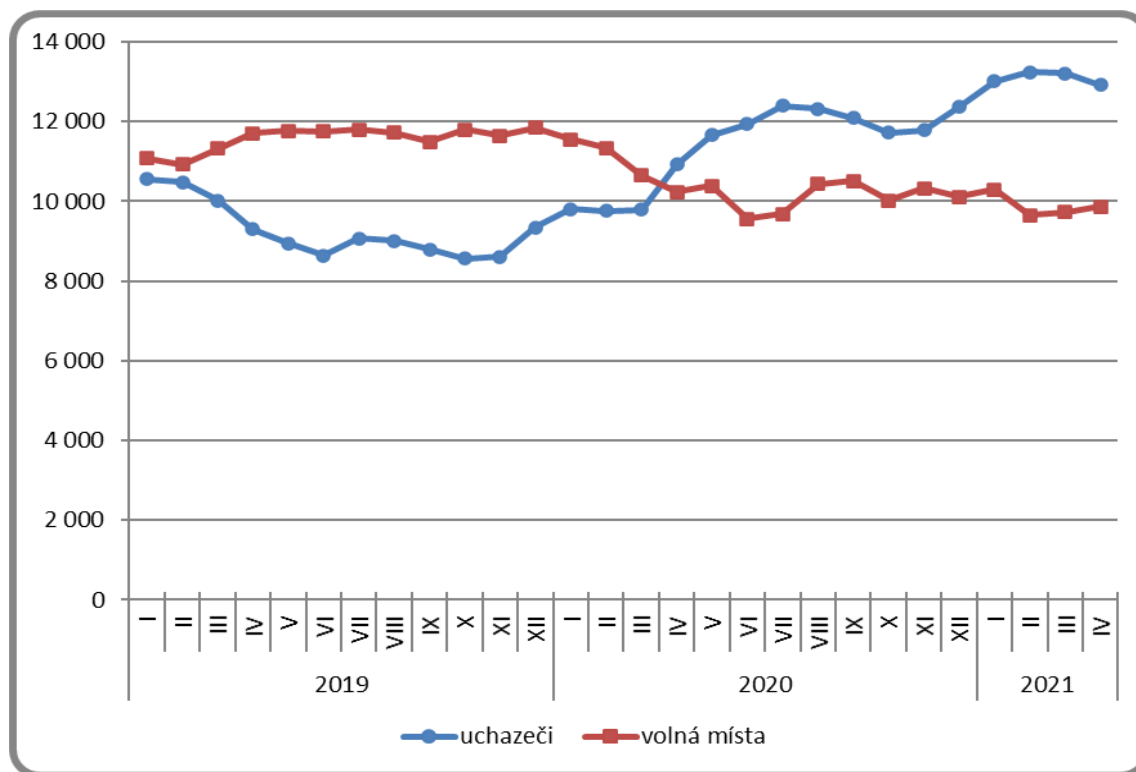
Graf 1: Podíl nezaměstnaných osob v okresech Libereckého kraje a v ČR k 30. 4. 2021



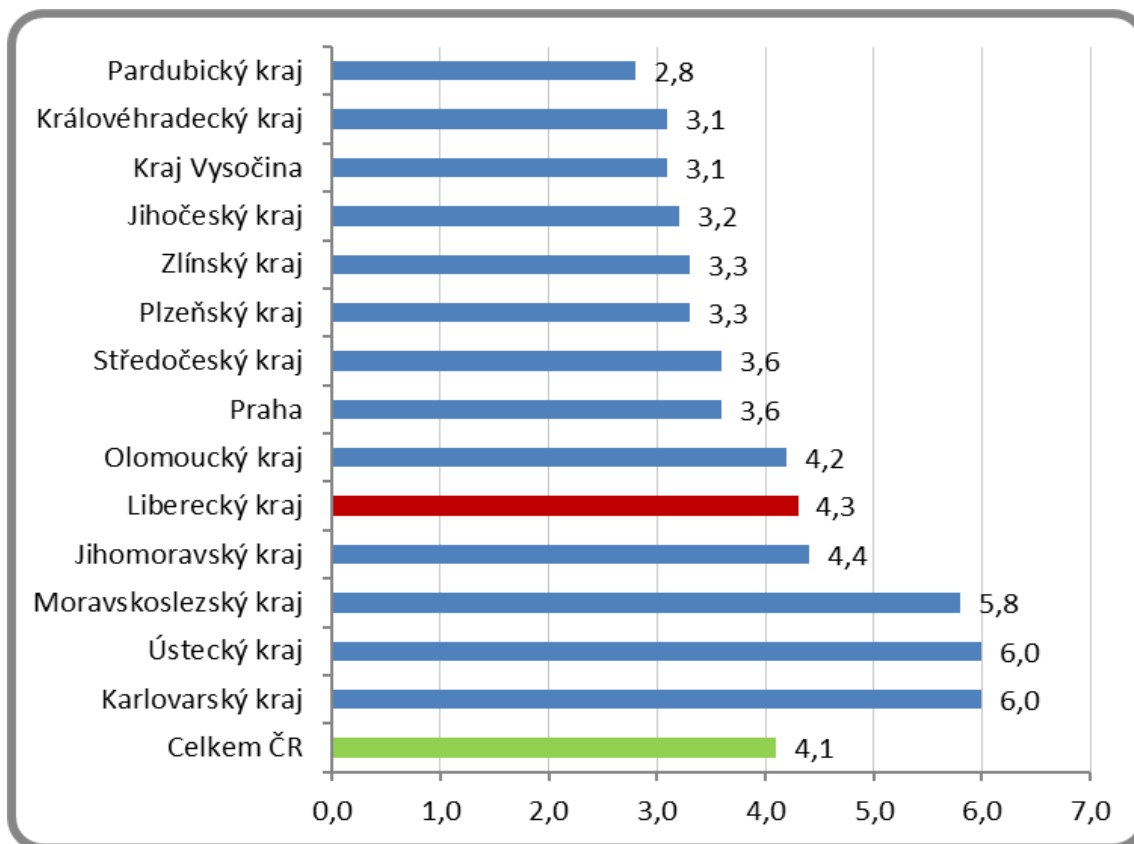
Graf 2: Vývoj podílu nezaměstnaných v Libereckém kraji v letech 2019–2021 v %



Graf 3: Vývoj počtu uchazečů a volných míst v Libereckém kraji v letech 2019–2021



Graf 4: Podíl nezaměstnaných osob v jednotlivých krajích ČR k 30. 4. 2021 v %





5. Tabulka seříděných okresů k 30. 4. 2021 (z celorepublikové statistiky)

	PNO v %		meziměs. přírůst/ úbytek nezam. v %		počet uchazečů na 1 VPM	
1	Karviná	9,3	Karviná	3,4	Karviná	12,5
2	Most	7,6	Ústí nad Labem	2,0	Sokolov	5,1
3	Ostrava-město	7,0	Most	1,9	Ústí nad Labem	5,0
4	Sokolov	6,7	Mělník	0,5	Most	4,8
5	Chomutov	6,7	Kladno	0,2	Bruntál	4,7
6	Bruntál	6,5	Liberec	-0,2	Jeseník	4,6
7	Ústí nad Labem	6,5	Jablonec nad Nisou	-0,3	Děčín	3,9
8	Karlovy Vary	6,4	Ostrava-město	-0,6	Znojmo	3,1
9	Jeseník	6,2	Praha	-0,8	Přerov	3,1
10	Děčín	6,1	Trutnov	-1,0	Hodonín	3,0
11	Louny	5,9	Kolín	-1,1	Ostrava-město	2,9
12	Znojmo	5,9	Praha-východ	-1,2	Karlovy Vary	2,7
13	Hodonín	5,5	Teplice	-1,2	Blansko	2,7
14	Teplice	5,2	Děčín	-1,4	Frydek-Místek	2,6
15	Brno-město	5,2	Louny	-1,4	Šumperk	2,6
16	Český Krumlov	5,1	Rokycany	-1,7	Opava	2,5
17	Mělník	5,0	Karlovy Vary	-1,8	Litoměřice	2,1
18	Kladno	5,0	Sokolov	-1,9	Žďár nad Sázavou	2,1
19	Přerov	4,9	Zlín	-1,9	Jablonec nad Nisou	2,1
20	Příbram	4,7	Mladá Boleslav	-1,9	Louny	2,0
21	Liberec	4,7	Praha-západ	-1,9	Trutnov	2,0
22	Cheb	4,7	Rakovník	-2,0	Kroměříž	1,9
23	Nymburk	4,6	Chomutov	-2,0	Třebíč	1,9
24	Kolín	4,4	Brno-město	-2,1	Olomouc	1,7
25	Jablonec nad Nisou	4,4	Hradec Králové	-2,2	Teplice	1,7
26	Šumperk	4,4	České Budějovice	-2,4	Nový Jičín	1,6
27	Semily	4,3	Prostějov	-2,6	Česká Lípa	1,6
28	Vsetín	4,3	Cheb	-2,7	Rakovník	1,5
29	Třebíč	4,0	Brno-venkov	-2,7	Prostějov	1,5
30	Litoměřice	3,9	Blansko	-2,7	Semily	1,5
31	Olomouc	3,8	Domažlice	-2,7	Kladno	1,4
32	Náchod	3,8	Beroun	-2,8	Havlíčkův Brod	1,4
33	Trutnov	3,8	Přerov	-2,9	Břeclav	1,4
34	Břeclav	3,8	Tábor	-3,0	Cheb	1,3
35	Tábor	3,8	Frydek-Místek	-3,2	Strakonice	1,2
36	Domažlice	3,7	Pizeň-město	-3,3	Vsetín	1,2
37	Praha	3,6	Olomouc	-3,4	Náchod	1,1
38	Nový Jičín	3,6	Ústí nad Orlicí	-3,5	Liberec	1,0
39	Rakovník	3,6	Vyškov	-3,5	Příbram	1,0
40	Beroun	3,6	Uherské Hradiště	-3,6	Jindřichův Hradec	1,0
41	Frydek-Místek	3,5	Český Krumlov	-3,7	Vyškov	1,0
42	Tachov	3,5	Nymburk	-3,7	Uherské Hradiště	1,0
43	Kutná Hora	3,5	Pizeň-jih	-3,8	Zlín	0,9
44	Česká Lípa	3,5	Vsetín	-3,8	Nymburk	0,9
45	Pizeň-sever	3,5	Hodonín	-4,0	Brno-venkov	0,8
46	Žďár nad Sázavou	3,4	Nový Jičín	-4,3	Brno-město	0,8
47	Pizeň-město	3,4	Kroměříž	-4,3	Chomutov	0,8
48	Rokycany	3,3	Benešov	-4,3	Kolín	0,8
49	Blansko	3,2	Rychnov nad Kněžnou	-4,7	Chrudim	0,8
50	Brno-venkov	3,2	Pardubice	-4,8	České Budějovice	0,8
51	Hradec Králové	3,2	Jičín	-5,1	Hradec Králové	0,8
52	Kroměříž	3,1	Česká Lípa	-5,2	Kutná Hora	0,8
53	Opava	3,1	Příbram	-5,3	Pizeň-sever	0,7
54	Chrudim	3,1	Pizeň-sever	-5,5	Benešov	0,7
55	České Budějovice	3,1	Náchod	-5,5	Mělník	0,7
56	Jihlava	3,0	Semily	-5,6	Jihlava	0,7
57	Prostějov	3,0	Pelhřimov	-5,6	Tábor	0,7
58	Strakonice	3,0	Opava	-5,6	Ústí nad Orlicí	0,7
59	Klatovy	2,9	Žďár nad Sázavou	-5,6	Jičín	0,7
60	Zlín	2,9	Kutná Hora	-5,8	Svitavy	0,7
61	Praha-západ	2,9	Havlíčkův Brod	-6,1	Písek	0,6
62	Havlíčkův Brod	2,8	Prachatice	-6,3	Klatovy	0,6
63	Uherské Hradiště	2,8	Šumperk	-6,5	Rokycany	0,6
64	Vyškov	2,8	Třebíč	-7,2	Praha-západ	0,6
65	Svitavy	2,8	Litoměřice	-7,2	Pizeň-město	0,5
66	Prachatice	2,7	Břeclav	-7,3	Beroun	0,5
67	Jindřichův Hradec	2,7	Jihlava	-8,4	Prachatice	0,5
68	Pardubice	2,7	Bruntál	-8,8	Domažlice	0,5
69	Písek	2,7	Strakonice	-8,9	Český Krumlov	0,5
70	Ústí nad Orlicí	2,6	Chrudim	-8,9	Rychnov nad Kněžnou	0,5
71	Pizeň-jih	2,6	Tachov	-9,7	Praha	0,4
72	Benešov	2,5	Znojmo	-9,9	Pardubice	0,3
73	Jičín	2,3	Písek	-10,8	Pelhřimov	0,3
74	Praha-východ	2,1	Klatovy	-10,9	Pizeň-jih	0,3
75	Mladá Boleslav	2,1	Jeseník	-11,0	Mladá Boleslav	0,2
76	Rychnov nad Kněžnou	1,9	Jindřichův Hradec	-12,4	Praha-východ	0,1
77	Pelhřimov	1,9	Svitavy	-13,4	Tachov	0,1
	Celkem ČR	4,1	Celkem ČR	-2,9	Celkem ČR	0,9